

PROVA D'ACCÉS A CICLES FORMATIUS DE GRAU SUPERIOR

JUNY 2018

PART COMUNA:

Matemàtiques

Duració: 1 hora i 15 minuts

1.- En un concessionari de cotxes hi ha un cartell que diu: «Oferta de la setmana. Sense interessos. Emporte's aquest cotxe si dóna una entrada del 25% del seu valor i la resta mitjançant una quota mensual de 390 euros durant tres anys».

- a) Calcula el valor del cotxe. (1 punt)
- b) Si es mantenen les mateixes condicions i si es dóna una entrada del 35%, quant costaria la quota mensual?(1 punt)

2.- Resol la següent equació: (2 punts)

$$4x^2 - 12 = \frac{(5x - 3) \cdot (5x + 3)}{x^2}$$

CRITERIS D'AVUACIÓ I QUALIFICACIÓ

La qualificació d'aquesta part o apartat s'adaptarà al que estableix la Resolució de 13 de febrer de 2018, de la Direcció General de Formació Professional i Ensenyaments de Règim Especial, per la qual es convoquen proves d'accés als cicles formatius de Formació Professional (DOGV 13.03.2018).

3.- Des d'un punt de terra veiem la punta d'una antena formant un angle de 30° amb l'horitzontal. Si ens allunyem en línia recta 50 metres de l'esmentat punt, es veu sota un angle de 15° . Fes un dibuix que represente aquesta situació i calcula l'altura de la torre. (2 punts)

4.- Un poliesportiu ofereix als seus clients dues tarifes diferents, A i B, per a accedir a la piscina. En la A es cobren 18 € mensuals fixos més 95 cèntims per cada bany i en la B, 2'15 € per bany.

- a) Escriu les funcions que determinen els diners a pagar cada mes en funció dels banys realitzats. (1 punt)
- b) Quants banys cal realitzar en un mes per a pagar el mateix en les dues tarifes? Si una persona vol pagar el menys possible, quina opció ha de triar segons els banys que té previst realitzar? Explica-ho raonadament. (1 punt)

CRITERIS D'AVUACIÓ I QUALIFICACIÓ

La qualificació d'aquesta part o apartat s'adaptarà al que estableix la Resolució de 13 de febrer de 2018, de la Direcció General de Formació Professional i Ensenyaments de Règim Especial, per la qual es convoquen proves d'accés als cicles formatius de Formació Professional (DOGV 13.03.2018).

5.- En un poble hi ha dues bandes de música, anomenades respectivament El Bombo i Els Platerets. El 21% de la població és soci d'El Bombo, el 15% ho és d'Els Platerets i el 7% és soci d'ambdues bandes. Calcula:

- a) La probabilitat que en triar una persona a l'atzar siga sòcia d'alguna d'aquestes bandes.(1 punt)
- b) La probabilitat que en triar dues persones a l'atzar ambdues siguen sòcies de la banda Els Platerets.(1 punt)

CRITERIS D'AVUACIÓ I QUALIFICACIÓ

La qualificació d'aquesta part o apartat s'adaptarà al que estableix la Resolució de 13 de febrer de 2018, de la Direcció General de Formació Professional i Ensenyaments de Règim Especial, per la qual es convoquen proves d'accés als cicles formatius de Formació Professional (DOGV 13.03.2018).

**PRUEBA DE ACCESO A CICLOS FORMATIVOS DE GRADO SUPERIOR
JUNIO 2018**

PARTE COMÚN: TRATAMIENTO DE LA INFORMACIÓN Y COMPETENCIA DIGITAL

Duración: 45 minutos

El examen consta de 30 preguntas tipo test, de opción múltiple. Todas las preguntas tienen una única respuesta y tienen el mismo valor. Las preguntas sin respuesta marcada no puntúan. Las preguntas con respuesta errónea penalizan **0,1 puntos**.

1. Los antivirus son:

- a) programas diseñados para detectar y eliminar el software dañino
- b) programas diseñados solo para detectar el software dañino
- c) programas diseñados solo para avisar que tienes un software dañino
- d) ninguna de las anteriores es correcta

2. El *antispam* es:

- a) un método de detección de estafas en internet
- b) un método para prevenir el correo basura
- c) un método que permite comprar por internet
- d) ninguna de las anteriores es correcta

3. El objetivo del SCAM es:

- a) avisar a la persona que recibe el correo electrónico de que le pueden estafar
- b) poner en alerta a la persona que recibe el correo electrónico de que le pueden estafar
- c) estafar a la persona que recibe el correo electrónico
- d) ninguna de las anteriores es correcta

4. Un troyano:

- a) permite robar contraseñas
- b) es un código malicioso que se encuentra en un programa sano
- c) permite realizar operaciones maliciosas
- d) todas las anteriores son correctas

5. Un sistema operativo es:

- a) imprescindible para poder utilizar un ordenador
- b) no es imprescindible para poder utilizar un ordenador
- c) no tiene relación con la informática
- d) ninguna de las anteriores es correcta

6. El modo RGB:

- a) cada canal se corresponde con un color primario, rojo, verde y azul
- b) cada canal se corresponde con un color primario, negro, blanco y azul
- c) cada canal se corresponde con un color primario, amarillo, blanco y azul
- d) ninguna de las anteriores es correcta

CRITERIOS DE EVALUACIÓN Y CALIFICACIÓN

La calificación de esta parte o apartado se adaptará a lo que establece la Resolución de 13 de febrero de 2018, de la Dirección General de Formación Profesional y Enseñanzas de Régimen Especial, por la que se convocan pruebas de acceso a los ciclos formativos de Formación Profesional (DOGV 13.03.2018).

7. El formato de imagen GIF:

- a) es recomendable para fotografías de cierta calidad y originales
- b) no es recomendable para fotografías de cierta calidad ni originales
- c) todas las anteriores son correctas
- d) ninguna de las anteriores es correcta

8. El formato OGG:

- a) surgió como alternativa libre y de código cerrado
- b) surgió como alternativa no libre y de código abierto
- c) surgió como alternativa libre y de código abierto
- d) ninguna de las anteriores es correcta

9. El formato MIDI:

- a) resulta de un proceso de digitalización de un sonido analógico
- b) es un archivo de extensión *.md
- c) son archivos de mucho peso
- d) no guardan el sonido sino la información o partitura necesaria para que el ordenador la componga y reproduzca

10. El formato FLV:

- a) es un formato que utiliza el reproductor Adobe Flash
- b) es un formato que utiliza el reproductor Windows
- c) es un formato que utiliza el reproductor Linux
- d) ninguna de las anteriores es correcta

11. Un foro de discusión:

- a) permite a los usuarios leer mensajes incluidos por el resto de miembros de la comunidad, elegir el tema de interés y dar una respuesta a los mensajes
- b) permite a los usuarios leer mensajes incluidos por el resto de miembros de la comunidad, dar una respuesta a los mensajes, pero no permite elegir tema de interés
- c) permite a los usuarios leer mensajes incluidos por el resto de miembros de la comunidad, elegir el tema de interés, pero no dar una respuesta a los mensajes
- d) ninguna de las anteriores es correcta

12. En la Web 2.0:

- a) las aplicaciones son estáticas
- b) las aplicaciones son permanentes
- c) las aplicaciones son más interactivas
- d) ninguna de las anteriores es correcta

CRITERIOS DE EVALUACIÓN Y CALIFICACIÓN

La calificación de esta parte o apartado se adaptará a lo que establece la Resolución de 13 de febrero de 2018, de la Dirección General de Formación Profesional y Enseñanzas de Régimen Especial, por la que se convocan pruebas de acceso a los ciclos formativos de Formación Profesional (DOGV 13.03.2018).

13. Una Página web dinámica:

- a) permite crear aplicaciones dentro de la web
- b) permite interactuar
- c) las encuestas o votaciones son ejemplos
- d) todas las anteriores son correctas

14. Indica cuál de los siguientes componentes es un periférico de entrada:

- a) monitor
- b) altavoz
- c) escáner
- d) ninguna de las anteriores es correcta

15. ¿Qué significan las siglas SGBD?

- a) Servicio Gestor de Base de Datos
- b) Sistema Gestor de Base de Datos
- c) Subsistema General de Base de Datos
- d) ninguna de las anteriores es correcta

16. Es una Organización sin ánimo de lucro, cuya finalidad es que autores y creadores puedan compartir voluntariamente su trabajo con herramientas libres:

- a) Creative Commons
- b) Creative
- c) Commons
- d) ninguna de las anteriores es correcta

17. En OpenOffice Cal una celda es:

- a) La unidad básica de información
- b) una diapositiva
- c) una hoja de texto
- d) ninguna de las anteriores es correcta

18. HTTP es:

- a) el protocolo en el que se basa internet
- b) el lenguaje en el que se basa internet
- c) el formato de los archivos en el que se basa internet
- d) ninguna de las anteriores es correcta

CRITERIOS DE EVALUACIÓN Y CALIFICACIÓN

La calificación de esta parte o apartado se adaptará a lo que establece la Resolución de 13 de febrero de 2018, de la Dirección General de Formación Profesional y Enseñanzas de Régimen Especial, por la que se convocan pruebas de acceso a los ciclos formativos de Formación Profesional (DOGV 13.03.2018).

19. De los siguientes, indica cuál es un navegador:

- a) Google Chrome
- b) Mozilla Firefox
- c) Internet Explorer
- d) todas las anteriores son correctas

20. Indica de los siguientes programa de los paquetes ofimáticos de Apache Open Office y LibreOffice, los que se utilizan para crear presentaciones:

- a) Calc
- b) Impress
- c) Power Point
- d) Presentación

21. Un teclado es un elemento periférico de:

- a) almacenamiento
- b) entrada
- c) acceso directo
- d) ninguna de las anteriores es correcta

22. Un PB (petabyte) se puede representar como:

- a) 1.024 Bytes
- b) 1.024 Bits
- c) 1.024 TB (Terabyte)
- d) 1.024 MG (Megabytes)

23. La memoria RAM es:

- a) una memoria de solo lectura
- b) una memoria intermedia
- c) una memoria donde se guarda la hora
- d) una memoria donde se guardan los programas en ejecución

24. La memoria ROM es:

- a) una memoria de solo lectura
- b) una memoria intermedia
- c) una memoria de acceso aleatorio
- d) una memoria donde se guardan los programas en ejecución

CRITERIOS DE EVALUACIÓN Y CALIFICACIÓN

La calificación de esta parte o apartado se adaptará a lo que establece la Resolución de 13 de febrero de 2018, de la Dirección General de Formación Profesional y Enseñanzas de Régimen Especial, por la que se convocan pruebas de acceso a los ciclos formativos de Formación Profesional (DOGV 13.03.2018).

25. Cuando en un procesador de textos queremos que la línea de texto ocupe todo el ancho de la página, debemos elegir la alineación de texto:

- a) justificada
- b) centrada
- c) derecha
- d) alineada

26. El Hoax o bulos:

- a) suelen ser difundidos a través de anuncios publicitarios
- b) suelen ser difundidos a través del correo electrónico
- c) suelen ser difundidos solo cuando accedes a su página web
- d) ninguna de las anteriores es correcta

27. La transición de diapositiva es:

- a) cómo se produce el paso de una diapositiva a otra
- b) la velocidad a la que pasan las diapositivas
- c) el orden en el que aparecen los distintos elementos de una diapositiva
- d) ninguna de las anteriores es correcta

28. La Red de Área Local (LAN) es:

- a) una red que conecta equipos entre países
- b) una red para una ciudad
- c) una pequeña extensión, como en una casa, en un instituto o empresa
- d) ninguna de las anteriores es correcta

29. ¿Con qué extensión se guardan por defecto las presentaciones en LibreOffice Base?

- a) .odp
- b) .odt
- c) .odb
- d) .ods

30. ¿Con qué extensión se guarda por defecto un documento de texto en LibreOffice Calc?

- a) .pdf
- b) .odt
- c) .odb
- d) .ods

**PROVA D'ACCÉS A CICLES FORMATIUS
DE GRAU SUPERIOR
JUNY 2018
PART COMÚ:
LLENGUA ESTRANGERA (ANGLÉS)
Duració: 45 minuts**

**PRUEBA DE ACCESO A CICLOS
FORMATIVOS DE GRADO SUPERIOR
JUNIO 2018
PARTE COMÚN:
LENGUA EXTRANJERA (INGLÉS)
Duración: 45 minutos**

Polar Bear Makes the List

In spring 2008, the polar bear was placed on the endangered species list. According to the USA's Endangered Species Act, an endangered species is an animal, plant or any other kind of wildlife that is likely to face extinction in its natural habitat. Polar bears had already been categorized as a "threatened" species which the ESA defines as one that is likely to become "endangered" in the foreseeable future.

The polar bear is the first animal that has been classified as endangered due primarily to global warming. Global warming is a form of climate change caused by increased levels of carbon dioxide and other greenhouse gases that become trapped in the atmosphere. Oil and gas heaters, engines using oil or petrol (or gasoline) and coal-powered electricity plants all require fossil fuels that lead to global warming. Renewable energy sources that don't cause global warming, which include among others solar, wind and hydro-electricity power, have been strongly attacked by many of the world's biggest companies in order to protect the huge profits they make from fossil fuels. They do this even though they're fully aware of how much fossil fuels are damaging our planet and endangering many of the species we share it with.

The polar bear's habitat is more vulnerable to global warming than many other species. Polar bears live mainly on the sea ice in the Arctic. This is where they hunt for fish and build up fat reserves. When the ice melts many polar bears move to land and live off their stored fat. In the Arctic, global warming is causing the ice to melt slightly earlier and form slightly later. This results in a shorter

<p>CRITERIS D'AVUACIÓ I QUALIFICACIÓ La qualificació d'aquesta part o apartat s'adaptarà al que estableix la Resolució de 13 de febrer de 2018, de la Direcció General de Formació Professional i Ensenyaments de Règim Especial, per la qual es convoquen proves d'accés als cicles formatius de Formació Professional (DOGV 13.03.2018).</p>	<p>CRITERIOS DE EVALUACIÓN Y CALIFICACIÓN La calificación de esta parte o apartado se adaptará a lo que establece la Resolución de 13 de febrero de 2018, de la Dirección General de Formación Profesional y Enseñanzas de Régimen Especial, por la que se convocan pruebas de acceso a los ciclos formativos de Formación Profesional (DOGV 13.03.2018).</p>
---	--

feeding season for the polar bear. Some risk their lives to find ice. If they have to swim too far they will drown from exhaustion and hunger. The World Wildlife Fund estimates that over 25% of Arctic sea ice has disappeared in the past 30 years.

(Adapted from: <https://www.englishclub.com/reading/environment/endangered-species.html>)

Read the instructions for each question carefully before answering.

1. Answer the following questions. Write complete sentences. (2 points)

a) What is the definition of a “threatened” species? (1 point)

b) Why does global warming provoke a shorter feeding season for the polar bear? (1 point)

2. Find a synonym in the text for these words. (1 point)

a) close to extinction: _____ (0,5 points)

b) mainly: _____ (0,5 points)

CRITERIS D'AVUACIÓ I QUALIFICACIÓ	CRITERIOS DE EVALUACIÓN Y CALIFICACIÓN
La qualificació d'aquesta part o apartat s'adaptarà al que estableix la Resolució de 13 de febrer de 2018, de la Direcció General de Formació Professional i Ensenyaments de Règim Especial, per la qual es convoquen proves d'accés als cicles formatius de Formació Professional (DOGV 13.03.2018).	La calificación de esta parte o apartado se adaptará a lo que establece la Resolución de 13 de febrero de 2018, de la Dirección General de Formación Profesional y Enseñanzas de Régimen Especial, por la que se convocan pruebas de acceso a los ciclos formativos de Formación Profesional (DOGV 13.03.2018).

**3. Are the following sentences true or false? Underline the correct option.
(1 point)**

a) When the ice melts in the Arctic, polar bears can survive thanks to their fat reserves. TRUE / FALSE (0,5 points)

b) Less and less greenhouse gases are becoming trapped in the atmosphere. TRUE / FALSE (0,5 points)

4. Underline the best option. (1 point)

a) There are ... types of renewable energies. (0,5 points)

1. three 2. some 3. too many

b) Nowadays due to global warming the Arctic ice melts ... and appears ... (0,5 points)

1. sooner / too late 2. faster / a bit later 3. sooner / much later

5. Write the comparative and superlative forms of each of the adjectives below. (1 point)

a) big: _____ ; _____ (0,25 points)

b) dirty: _____ ; _____ (0,25 points)

c) boring: _____ ; _____ (0,25 points)

d) fast: _____ ; _____ (0,25 points)

**6. Choose one of the following topics and write a text of 60-80 words long.
(4 points)**

a) What things can you do in your daily life to protect the environment?

b) Would you like to join an organisation to help protect endangered animal species?

CRITERIS D'AVUACIÓ I QUALIFICACIÓ	CRITERIOS DE EVALUACIÓN Y CALIFICACIÓN
La qualificació d'aquesta part o apartat s'adaptarà al que estableix la Resolució de 13 de febrer de 2018, de la Direcció General de Formació Professional i Ensenyaments de Règim Especial, per la qual es convoquen proves d'accés als cicles formatius de Formació Professional (DOGV 13.03.2018).	La calificación de esta parte o apartado se adaptará a lo que establece la Resolución de 13 de febrero de 2018, de la Dirección General de Formación Profesional y Enseñanzas de Régimen Especial, por la que se convocan pruebas de acceso a los ciclos formativos de Formación Profesional (DOGV 13.03.2018).

**PROVA D'ACCÉS A CICLES FORMATIUS
DE GRAU SUPERIOR
JUNY 2018
PART COMÚ:
LLENGUA ESTRANGERA (ANGLÉS)
Duració: 45 minuts**

**PRUEBA DE ACCESO A CICLOS
FORMATIVOS DE GRADO SUPERIOR
JUNIO 2018
PARTE COMÚN:
LENGUA EXTRANJERA (INGLÉS)
Duración: 45 minutos**

Polar Bear Makes the List

In spring 2008, the polar bear was placed on the endangered species list. According to the USA's Endangered Species Act, an endangered species is an animal, plant or any other kind of wildlife that is likely to face extinction in its natural habitat. Polar bears had already been categorized as a "threatened" species which the ESA defines as one that is likely to become "endangered" in the foreseeable future.

The polar bear is the first animal that has been classified as endangered due primarily to global warming. Global warming is a form of climate change caused by increased levels of carbon dioxide and other greenhouse gases that become trapped in the atmosphere. Oil and gas heaters, engines using oil or petrol (or gasoline) and coal-powered electricity plants all require fossil fuels that lead to global warming. Renewable energy sources that don't cause global warming, which include among others solar, wind and hydro-electricity power, have been strongly attacked by many of the world's biggest companies in order to protect the huge profits they make from fossil fuels. They do this even though they're fully aware of how much fossil fuels are damaging our planet and endangering many of the species we share it with.

The polar bear's habitat is more vulnerable to global warming than many other species. Polar bears live mainly on the sea ice in the Arctic. This is where they hunt for fish and build up fat reserves. When the ice melts many polar bears move to land and live off their stored fat. In the Arctic, global warming is causing the ice to melt slightly earlier and form slightly later. This results in a shorter

<p>CRITERIS D'AVUACIÓ I QUALIFICACIÓ La qualificació d'aquesta part o apartat s'adaptarà al que estableix la Resolució de 13 de febrer de 2018, de la Direcció General de Formació Professional i Ensenyaments de Règim Especial, per la qual es convoquen proves d'accés als cicles formatius de Formació Professional (DOGV 13.03.2018).</p>	<p>CRITERIOS DE EVALUACIÓN Y CALIFICACIÓN La calificación de esta parte o apartado se adaptará a lo que establece la Resolución de 13 de febrero de 2018, de la Dirección General de Formación Profesional y Enseñanzas de Régimen Especial, por la que se convocan pruebas de acceso a los ciclos formativos de Formación Profesional (DOGV 13.03.2018).</p>
---	--

feeding season for the polar bear. Some risk their lives to find ice. If they have to swim too far they will drown from exhaustion and hunger. The World Wildlife Fund estimates that over 25% of Arctic sea ice has disappeared in the past 30 years.

(Adapted from: <https://www.englishclub.com/reading/environment/endangered-species.html>)

Read the instructions for each question carefully before answering.

1. Answer the following questions. Write complete sentences. (2 points)

a) What is the definition of a “threatened” species? (1 point)

b) Why does global warming provoke a shorter feeding season for the polar bear? (1 point)

2. Find a synonym in the text for these words. (1 point)

a) close to extinction: _____ (0,5 points)

b) mainly: _____ (0,5 points)

<p>CRITERIS D'AVUACIÓ I QUALIFICACIÓ La qualificació d'aquesta part o apartat s'adaptarà al que estableix la Resolució de 13 de febrer de 2018, de la Direcció General de Formació Professional i Ensenyaments de Règim Especial, per la qual es convoquen proves d'accés als cicles formatius de Formació Professional (DOGV 13.03.2018).</p>	<p>CRITERIOS DE EVALUACIÓN Y CALIFICACIÓN La calificación de esta parte o apartado se adaptará a lo que establece la Resolución de 13 de febrero de 2018, de la Dirección General de Formación Profesional y Enseñanzas de Régimen Especial, por la que se convocan pruebas de acceso a los ciclos formativos de Formación Profesional (DOGV 13.03.2018).</p>
---	--

**3. Are the following sentences true or false? Underline the correct option.
(1 point)**

a) When the ice melts in the Arctic, polar bears can survive thanks to their fat reserves. TRUE / FALSE (0,5 points)

b) Less and less greenhouse gases are becoming trapped in the atmosphere. TRUE / FALSE (0,5 points)

4. Underline the best option. (1 point)

a) There are ... types of renewable energies. (0,5 points)

1. three 2. some 3. too many

b) Nowadays due to global warming the Arctic ice melts ... and appears ... (0,5 points)

1. sooner / too late 2. faster / a bit later 3. sooner / much later

5. Write the comparative and superlative forms of each of the adjectives below. (1 point)

a) big: _____ ; _____ (0,25 points)

b) dirty: _____ ; _____ (0,25 points)

c) boring: _____ ; _____ (0,25 points)

d) fast: _____ ; _____ (0,25 points)

**6. Choose one of the following topics and write a text of 60-80 words long.
(4 points)**

a) What things can you do in your daily life to protect the environment?

b) Would you like to join an organisation to help protect endangered animal species?

CRITERIS D'AVUACIÓ I QUALIFICACIÓ	CRITERIOS DE EVALUACIÓN Y CALIFICACIÓN
La qualificació d'aquesta part o apartat s'adaptarà al que estableix la Resolució de 13 de febrer de 2018, de la Direcció General de Formació Professional i Ensenyaments de Règim Especial, per la qual es convoquen proves d'accés als cicles formatius de Formació Professional (DOGV 13.03.2018).	La calificación de esta parte o apartado se adaptará a lo que establece la Resolución de 13 de febrero de 2018, de la Dirección General de Formación Profesional y Enseñanzas de Régimen Especial, por la que se convocan pruebas de acceso a los ciclos formativos de Formación Profesional (DOGV 13.03.2018).

**PROVA D'ACCÉS A CICLES FORMATIUS DE GRAU SUPERIOR
JUNY 2018
Part Comuna. Apartat A1 LLENGUA I LITERATURA (VALENCIÀ)
Duració: 1 hora 15 minuts**

PERIODISME I DEMOCRÀCIA

En un país modern i democràtic, la informació és un puntal fonamental. La transparència de les administracions públiques, de les formacions polítiques, dels moviments socials o de les empreses són essencials per al progrés de la societat. El coneixement, la formació de ciutadans ben informats i amb criteri depén, en bona mesura, tant de l'educació com de la informació que reben durant la seua vida. En la difusió de la informació té un paper fonamental la premsa, i més en concret els periodistes.

La crisi econòmica està tenint un impacte molt dur en distints sectors empresarials, que es tradueix en aturats, l'autèntic drama de les persones, més enllà de les xifres macroeconòmiques. De tot això, n'haureu llegit o sentit en els distints mitjans de comunicació. La construcció, el sector de l'automòbil, el tèxtil, el comerç... S'han escrit milers de pàgines sobre els efectes de la crisi. I les han escrites els periodistes.

Però, paradoxalment, ni els diaris, ni les televisions, ni les ràdios han escrit gran cosa sobre la crisi de la premsa, més enllà del que afecta les empreses editores. De fet, resulta frustrant haver d'explicar a amics i coneguts aliens a la nostra professió el terrible impacte que, en forma d'acomiadaments massius, retallades de sou, supressió de col·laboracions i, fins i tot, tancament de mitjans, està patint el nostre sector. No en tenen ni idea.

Ximo Clemente (fragment adaptat)

<http://periodismeidemocracia.blogspot.com.es>

CRITERIS D'AVUACIÓ I QUALIFICACIÓ

La qualificació d'aquesta part o apartat s'adaptarà al que estableix la Resolució de 13 de febrer de 2018, de la Direcció General de Formació Professional i Ensenyaments de Règim Especial, per la qual es convoquen proves d'accés als cicles formatius de Formació Professional (DOGV 13.03.2018).

1. a) Identifique els elements pragmàtics o elements de la comunicació al text anterior. (1 punt)

b) Indique la funció o funcions del llenguatge que predominen. Justifique la resposta. (1 punt)

2. Indique quin és l'àmbit d'ús d'aquest text. Indique també a quin gènere pertany i quina és la intenció comunicativa. Justifique la seua resposta. (2 punts)

CRITERIS D'AVUACIÓ I QUALIFICACIÓ

La qualificació d'aquesta part o apartat s'adaptarà al que estableix la Resolució de 13 de febrer de 2018, de la Direcció General de Formació Professional i Ensenyaments de Règim Especial, per la qual es convoquen proves d'accés als cicles formatius de Formació Professional (DOGV 13.03.2018).

Les errades d'ortografia descomptaran fins 1 punt de la nota obtinguda en aquest examen.

Pàgina 2/3

3. a) Busque un sinònim o una expressió equivalent per a les següents paraules del text: (1 punt)

- fonamental (línia 1 i 5)
- difusió (línia 5)
- drama (línia 7)
- paradoxalment (línia 14)

b) Assenyele els elements semàntics que cohesionen el text. (1 punt)

4. Redacte un text d'una extensió mínima de 30 línies. Trie una d'aquestes opcions: (4 punts)

a) Escriba una "carta al director" on manifeste la seua opinió al voltant del tema tractat al text.

b) Escriba un text on reflexione al voltant de la següent afirmació: «La crisi econòmica està tenint un impacte molt dur en distints sectors empresarials, que es tradueix en aturats, l'autèntic drama de les persones, més enllà de les xifres macroeconòmiques.»

CRITERIS D'AVUACIÓ I QUALIFICACIÓ

La qualificació d'aquesta part o apartat s'adaptarà al que estableix la Resolució de 13 de febrer de 2018, de la Direcció General de Formació Professional i Ensenyaments de Règim Especial, per la qual es convoquen proves d'accés als cicles formatius de Formació Professional (DOGV 13.03.2018).

Les errades d'ortografia descomptaran fins 1 punt de la nota obtinguda en aquest examen.

Pàgina 3/3

**PRUEBA DE ACCESO A CICLOS FORMATIVOS DE GRADO SUPERIOR
JUNIO 2018
PART COMÚN:
Lengua Castellana y literatura
Duración: 1 hora y 15 minutos**

Una palabra muy corriente

'Streaming' no significaba en inglés "descarga progresiva de datos", sino "riachuelo", "chorro", "arroyo"

Buena parte de quienes defienden los anglicismos tecnológicos alegan que cualquier alternativa en español "no significa lo mismo". Y con ese argumento se sienten satisfechos para seguir adorando al becerro de oro y extender el injusto complejo de inferioridad de los hispanohablantes.

Creen, por ejemplo, que "audio" no puede desplazar en ningún contexto a *podcast*, y que "programa" no debe sustituir a *software*, o que "en directo" pierde mucho frente a "en *streaming*".[...]

Muchos términos se crearon o llegaron con una evocación inicial que el uso transformó, y que los hablantes adaptaron a sus necesidades. Pues bien, parece que ese proceso debería prohibirse para las palabras de la tecnología, que de este modo quedarían protegidas desde su nacimiento ante cualquier influencia del sentido común.

Algo así sucede con *streaming*, que designa en inglés una transferencia digital de datos, audio o vídeo en directo o en diferido, y que en este segundo caso se puede descodificar y reproducir sin necesidad de que se haya completado el proceso de descarga.

Streaming no significaba originariamente en inglés "descarga progresiva" o "transmisión por secuencias", sino que partió del sustantivo *stream*: "riachuelo", "arroyo", "corriente", "chorro"...; de donde se formó el verbo *to stream*: "manar", "derramar", "dejar correr". [...] A partir de esos significados de *stream* relacionados con el agua, se creó en el mundo informático anglosajón la moderna acepción metafórica de *streaming* como chorro de datos o de información digital. [...]

Así, cuando algo se transmite en directo por Internet se anuncia que se dará "en *streaming*". Pero si se ofrece por televisión (incluso si es digital) leeremos la tradicional fórmula en español: "en directo".

No pasaría nada, sin embargo, si un medio digital comunicase: "Ofreceremos en directo la ceremonia de mañana". Y si se viera obligado a distinguir entre "en *streaming*" y "en directo" (aunque la razón técnica le resulte indiferente al usuario), ahí estaría la opción "en flujo". Pero quien dijese en correcto español "lo transmitiremos en flujo" no podría presumir tanto como si lo hiciera en inglés, y además los sacerdotes de la tecnología y de los complejos le acusarían de amanerado, cursi, antiguo... Vamos, que le caería la del pulpo. Por ir contra la corriente.

Álex Grijelmo

28 de enero de 2018, El País.com (<https://elpais.com/tag/fecha/20180128>)

CRITERIOS DE EVALUACIÓN Y CALIFICACIÓN

La calificación de esta parte o apartado se adaptará a lo que establece la Resolución de 13 de febrero de 2018, de la Dirección General de Formación Profesional y Enseñanzas de Régimen Especial, por la que se convocan pruebas de acceso a los ciclos formativos de Formación Profesional (DOGV 8253 de 13.03.2018).

Los errores de ortografía descontarán hasta 1 punto de la nota obtenida en este examen.

Página 1/3

1. GRAMÁTICA DEL TEXTO (3 puntos)

Después de la lectura del texto indica y justifica con ejemplos del texto:

A) El ámbito de uso

B) La modalidad textual

C) El género

2. ELEMENTOS LÉXICO – SEMÁNTICOS (1 punto)

A) Explica el significado de las siguientes expresiones del final del texto:

- le caería la del pulpo:

- ir contra la corriente:

B) Indica los sinónimos de las siguientes palabras subrayadas en el texto:

alegan:

desplazar:

transferencia:

3. ELEMENTOS MORFOLÓGICOS (1 punto)

A) Señala los adjetivos del último párrafo.

B) Indica si son especificativos o explicativos y justifica tu respuesta.

4. ELEMENTOS SINTÁCTICOS (1 punto)

CRITERIOS DE EVALUACIÓN Y CALIFICACIÓN

La calificación de esta parte o apartado se adaptará a lo que establece la Resolución de 13 de febrero de 2018, de la Dirección General de Formación Profesional y Enseñanzas de Régimen Especial, por la que se convocan pruebas de acceso a los ciclos formativos de Formación Profesional (DOGV 8253 de 13.03.2018).

Los errores de ortografía descontarán hasta 1 punto de la nota obtenida en este examen.

**A) ¿Qué oraciones predominan en el texto: las simples o las compuestas?
Da ejemplos.**

B) Señala los conectores y marcadores textuales que encuentres en los tres primeros párrafos del texto.

5. EXPRESIÓN ESCRITA (4 puntos)

Escribe un texto argumentativo sobre uno de estos dos temas (mínimo 30 líneas):

- El uso de los anglicismos en la lengua castellana.
- Las nuevas tecnologías en nuestra vida diaria.

CRITERIOS DE EVALUACIÓN Y CALIFICACIÓN

La calificación de esta parte o apartado se adaptará a lo que establece la Resolución de 13 de febrero de 2018, de la Dirección General de Formación Profesional y Enseñanzas de Régimen Especial, por la que se convocan pruebas de acceso a los ciclos formativos de Formación Profesional (DOGV 8253 de 13.03.2018).

Los errores de ortografía descontarán hasta 1 punto de la nota obtenida en este examen.

**PROVA D'ACCÉS A CICLES FORMATIUS DE GRAU SUPERIOR
JUNY 2018**

**PART COMUNA:
Matemàtiques**

Duració: 1 hora i 15 minuts

1.- En un concessionari de cotxes hi ha un cartell que diu: «Oferta de la setmana. Sense interessos. Emporte's aquest cotxe si dóna una entrada del 25% del seu valor i la resta mitjançant una quota mensual de 390 euros durant tres anys».

- a) Calcula el valor del cotxe. (1 punt)
- b) Si es mantenen les mateixes condicions i si es dóna una entrada del 35%, quant costaria la quota mensual?(1 punt)

2.- Resol la següent equació: (2 punts)

$$4x^2 - 12 = \frac{(5x - 3) \cdot (5x + 3)}{x^2}$$

CRITERIS D'AVUACIÓ I QUALIFICACIÓ

La qualificació d'aquesta part o apartat s'adaptarà al que estableix la Resolució de 13 de febrer de 2018, de la Direcció General de Formació Professional i Ensenyaments de Règim Especial, per la qual es convoquen proves d'accés als cicles formatius de Formació Professional (DOGV 13.03.2018).

3.- Des d'un punt de terra veiem la punta d'una antena formant un angle de 30° amb l'horitzontal. Si ens allunyem en línia recta 50 metres de l'esmentat punt, es veu sota un angle de 15° . Fes un dibuix que represente aquesta situació i calcula l'altura de la torre. (2 punts)

4.- Un poliesportiu ofereix als seus clients dues tarifes diferents, A i B, per a accedir a la piscina. En la A es cobren 18 € mensuals fixos més 95 cèntims per cada bany i en la B, 2'15 € per bany.

- a) Escriu les funcions que determinen els diners a pagar cada mes en funció dels banys realitzats. (1 punt)
- b) Quants banys cal realitzar en un mes per a pagar el mateix en les dues tarifes? Si una persona vol pagar el menys possible, quina opció ha de triar segons els banys que té previst realitzar? Explica-ho raonadament. (1 punt)

CRITERIS D'AVUACIÓ I QUALIFICACIÓ

La qualificació d'aquesta part o apartat s'adaptarà al que estableix la Resolució de 13 de febrer de 2018, de la Direcció General de Formació Professional i Ensenyaments de Règim Especial, per la qual es convoquen proves d'accés als cicles formatius de Formació Professional (DOGV 13.03.2018).

5.- En un poble hi ha dues bandes de música, anomenades respectivament El Bombo i Els Platerets. El 21% de la població és soci d'El Bombo, el 15% ho és d'Els Platerets i el 7% és soci d'ambdues bandes. Calcula:

- a) La probabilitat que en triar una persona a l'atzar siga sòcia d'alguna d'aquestes bandes.(1 punt)
- b) La probabilitat que en triar dues persones a l'atzar ambdues siguen sòcies de la banda Els Platerets.(1 punt)

CRITERIS D'AVUACIÓ I QUALIFICACIÓ

La qualificació d'aquesta part o apartat s'adaptarà al que estableix la Resolució de 13 de febrer de 2018, de la Direcció General de Formació Professional i Ensenyaments de Règim Especial, per la qual es convoquen proves d'accés als cicles formatius de Formació Professional (DOGV 13.03.2018).

**PROVA D'ACCÉS A CICLES FORMATIUS DE GRAU SUPERIOR
JUNY 2018**

**PART COMUNA: TRACTAMENT DE LA INFORMACIÓ I COMPETÈNCIA DIGITAL
Duració: 45 minuts**

L'examen consta de 30 preguntes tipus test, d'opció múltiple. Totes les preguntes tenen una única resposta i tenen el mateix valor. Les preguntes sense resposta marcada no puntuen. Les preguntes amb resposta errònia penalitzen **0,1 punts**.

1. Els antivirus són:

- a) programes dissenyats per a detectar i eliminar el programari danyós
- b) programes dissenyats només per a detectar el programari danyós
- c) programes dissenyats només per a avisar que tens un programari danyós
- d) cap de les anteriors és correcta

2. L'antispam és:

- a) un mètode de detecció d'estafes en Internet
- b) un mètode per a previndre el correu fem
- c) un mètode que permet comprar per Internet
- d) cap de les anteriors és correcta

3. L'objectiu de l'SCAM és:

- a) avisar a la persona que rep el correu electrònic de que poden estafar-la
- b) posar en alerta a la persona que rep el correu electrònic de que poden estafar-la
- c) estafar la persona que rep el correu electrònic
- d) cap de les anteriors és correcta

4. Un troià:

- a) permet robar contrasenyes
- b) és un codi maliciós que es troba en un programa sa
- c) permet realitzar operacions malicioses
- d) totes les anteriors són correctes

5. Un sistema operatiu és:

- a) imprescindible per a poder utilitzar un ordinador
- b) no és imprescindible per a poder utilitzar un ordinador
- c) no té relació amb la informàtica
- d) cap de les anteriors és correcta

CRITERIS D'AVALUACIÓ I QUALIFICACIÓ

La qualificació d'aquesta part o apartat s'adaptarà al que estableix la Resolució de 13 de febrer de 2018, de la Direcció General de Formació Professional i Ensenyaments de Règim Especial, per la qual es convoquen proves d'accés als cicles formatius de Formació Professional (DOGV 13.03.2018).

6. El mode RGB:

- a) cada canal es correspon amb un color primari, roig, verd i blau
- b) cada canal es correspon amb un color primari, negre, blanc i blau
- c) cada canal es correspon amb un color primari, groc, blanc i blau
- d) cap de les anteriors és correcta

7. El format d'imatge GIF

- a) és recomanable per a fotografies d'una certa qualitat i originals
- b) no és recomanable per a fotografies d'una certa qualitat ni originals
- c) totes les anteriors són correctes
- d) cap de les anteriors és correcta

8. El format OGG:

- a) va sorgir com a alternativa lliure i de codi tancat
- b) va sorgir com a alternativa no lliure i de codi obert
- c) va sorgir com a alternativa lliure i de codi obert
- d) cap de les anteriors és correcta

9. El format MIDI:

- a) resulta d'un procés de digitalització d'un so analògic
- b) és un arxiu d'extensió *.md
- c) són arxius de molt pes
- d) no guarden el so sinó la informació o partitura necessària perquè l'ordinador la componga i reproduïsca

10. El format FLV:

- a) és un format que utilitza el reproductor Adobe Flash
- b) és un format que utilitza el reproductor Windows
- c) és un format que utilitza el reproductor Linux
- d) cap de les anteriors és correcta

11. Un fòrum de discussió:

- a) permet als usuaris llegir missatges inclosos per la resta de membres de la comunitat, triar el tema d'interés i donar una resposta als missatges
- b) permet als usuaris llegir missatges inclosos per la resta de membres de la comunitat, donar una resposta als missatges, però no permet triar tema d'interés
- c) permet als usuaris llegir missatges inclosos per la resta de membres de la comunitat, triar el tema d'interés, però no donar una resposta als missatges
- d) cap de les anteriors és correcta

12. En la Web 2.0:

- a) les aplicacions són estàtiques
- b) les aplicacions són permanents
- c) les aplicacions són més interactives
- d) cap de les anteriors és correcta

13. Una pàgina web dinàmica:

- a) permet crear aplicacions dins de la web
- b) permet interactuar
- c) les enquestes o votacions són exemples
- d) totes les anteriors són correctes

14. Indica quin dels següents components és un perifèric d'entrada:

- a) monitor
- b) altaveu
- c) escàner
- d) cap de les anteriors és correcta

15. Què signifiquen les sigles SGBD?

- a) Servei Gestor de Base de Dades
- b) Sistema Gestor de Base de Dades
- c) Subsistema General de Base de Dades
- d) cap de les anteriors és correcta

CRITERIS D'AVALUACIÓ I QUALIFICACIÓ

La qualificació d'aquesta part o apartat s'adaptarà al que estableix la Resolució de 13 de febrer de 2018, de la Direcció General de Formació Professional i Ensenyaments de Règim Especial, per la qual es convoquen proves d'accés als cicles formatius de Formació Professional (DOGV 13.03.2018).

16. És una Organització sense ànim de lucre, la finalitat és que autors i creadors puguen compartir voluntàriament el seu treball amb ferramentes lliures:

- a) Creative Commons
- b) Creative
- c) Commons
- d) cap de les anteriors és correcta

17. En OpenOffice Calc una cel·la és:

- a) La unitat bàsica d'informació
- b) una diapositiva
- c) un full de text
- d) cap de les anteriors és correcta

18. HTTP és:

- a) el protocol en què es basa Internet
- b) el llenguatge en què es basa Internet
- c) el format dels arxius en què es basa Internet
- d) cap de les anteriors és correcta

19. Dels següents, indica quin és un navegador:

- a) Google Chrome
- b) Mozilla Firefox
- c) Internet Explorer
- d) totes les anteriors són correctes

20. Indica dels següents programes dels paquets ofimàtics d'Apache, Open Office i LliureOffice, quins s'utilitzen per a crear presentacions:

- a) Calc
- b) Impress
- c) Power Point
- d) Presentació

21. Un teclat és un element perifèric de:

- a) emmagatzemament
- b) entrada
- c) accés directe
- d) cap de les anteriors és correcta

22. Un PB (petabyte) es pot representar amb:

- a) 1.024 Bytes
- b) 1.024 Bits
- c) 1.024 TB (Terabyte)
- d) 1.024 MG (Megabytes)

23. La memòria RAM és:

- a) una memòria de només lectura
- b) una memòria intermèdia
- c) una memòria on es guarda l'hora
- d) una memòria on es guarden els programes en execució

24. La memòria ROM és:

- a) una memòria de només lectura
- b) una memòria intermèdia
- c) una memòria d'accés aleatori
- d) una memòria on es guarden els programes en execució

25. Quan en un processador de textos volem que la línia de text ocupe tot l'ample de la pàgina, hem de triar l'alineació de text:

- a) justificada
- b) centrada
- c) dreta
- d) alineada

26. L'Hoax o enganys:

- a) solen ser difosos a través d'anuncis publicitaris
- b) solen ser difosos a través del correu electrònic
- c) solen ser difosos només quan accedeixes a la seua pàgina web
- d) cap de les anteriors és correcta

27. La transició de diapositiva és:

- a) com es produeix el pas d'una diapositiva a una altra
- b) la velocitat a què passen les diapositives
- c) l'ordre en què apareixen els distints elements d'una diapositiva
- d) cap de les anteriors és correcta

28. La Xarxa d'Àrea Local (LAN) és:

- a) una xarxa que connecta equips entre països
- b) una xarxa per a una ciutat
- c) una xicoteta extensió, com en una casa, en un institut o empresa
- d) cap de les anteriors és correcta

29. Amb quina extensió es guarden per defecte les presentacions en LliureOffice Base?

- a) .odp
- b) .odt
- c) .odb
- d) .ods

30. Amb quina extensió es guarden per defecte un document de text en LliureOffice Calc?

- a) .pdf
- b) .odt
- c) .odb
- d) .ods

**PROVA D'ACCÉS A CICLES FORMATIUS
DE GRAU SUPERIOR
JUNY 2018
PART COMÚ:
LLENGUA ESTRANGERA (ANGLÉS)
Duració: 45 minuts**

**PRUEBA DE ACCESO A CICLOS
FORMATIVOS DE GRADO SUPERIOR
JUNIO 2018
PARTE COMÚN:
LENGUA EXTRANJERA (INGLÉS)
Duración: 45 minutos**

Polar Bear Makes the List

In spring 2008, the polar bear was placed on the endangered species list. According to the USA's Endangered Species Act, an endangered species is an animal, plant or any other kind of wildlife that is likely to face extinction in its natural habitat. Polar bears had already been categorized as a "threatened" species which the ESA defines as one that is likely to become "endangered" in the foreseeable future.

The polar bear is the first animal that has been classified as endangered due primarily to global warming. Global warming is a form of climate change caused by increased levels of carbon dioxide and other greenhouse gases that become trapped in the atmosphere. Oil and gas heaters, engines using oil or petrol (or gasoline) and coal-powered electricity plants all require fossil fuels that lead to global warming. Renewable energy sources that don't cause global warming, which include among others solar, wind and hydro-electricity power, have been strongly attacked by many of the world's biggest companies in order to protect the huge profits they make from fossil fuels. They do this even though they're fully aware of how much fossil fuels are damaging our planet and endangering many of the species we share it with.

The polar bear's habitat is more vulnerable to global warming than many other species. Polar bears live mainly on the sea ice in the Arctic. This is where they hunt for fish and build up fat reserves. When the ice melts many polar bears move to land and live off their stored fat. In the Arctic, global warming is causing the ice to melt slightly earlier and form slightly later. This results in a shorter

<p>CRITERIS D'AVUAIACIÓ I QUALIFICACIÓ La qualificació d'aquesta part o apartat s'adaptarà al que estableix la Resolució de 13 de febrer de 2018, de la Direcció General de Formació Professional i Ensenyaments de Règim Especial, per la qual es convoquen proves d'accés als cicles formatius de Formació Professional (DOGV 13.03.2018).</p>	<p>CRITERIOS DE EVALUACIÓN Y CALIFICACIÓN La calificación de esta parte o apartado se adaptará a lo que establece la Resolución de 13 de febrero de 2018, de la Dirección General de Formación Profesional y Enseñanzas de Régimen Especial, por la que se convocan pruebas de acceso a los ciclos formativos de Formación Profesional (DOGV 13.03.2018).</p>
---	--

feeding season for the polar bear. Some risk their lives to find ice. If they have to swim too far they will drown from exhaustion and hunger. The World Wildlife Fund estimates that over 25% of Arctic sea ice has disappeared in the past 30 years.

(Adapted from: <https://www.englishclub.com/reading/environment/endangered-species.html>)

Read the instructions for each question carefully before answering.

1. Answer the following questions. Write complete sentences. (2 points)

a) What is the definition of a “threatened” species? (1 point)

b) Why does global warming provoke a shorter feeding season for the polar bear? (1 point)

2. Find a synonym in the text for these words. (1 point)

a) close to extinction: _____ (0,5 points)

b) mainly: _____ (0,5 points)

<p>CRITERIS D'AVUACIÓ I QUALIFICACIÓ La qualificació d'aquesta part o apartat s'adaptarà al que estableix la Resolució de 13 de febrer de 2018, de la Direcció General de Formació Professional i Ensenyaments de Règim Especial, per la qual es convoquen proves d'accés als cicles formatius de Formació Professional (DOGV 13.03.2018).</p>	<p>CRITERIOS DE EVALUACIÓN Y CALIFICACIÓN La calificación de esta parte o apartado se adaptará a lo que establece la Resolución de 13 de febrero de 2018, de la Dirección General de Formación Profesional y Enseñanzas de Régimen Especial, por la que se convocan pruebas de acceso a los ciclos formativos de Formación Profesional (DOGV 13.03.2018).</p>
---	--

**3. Are the following sentences true or false? Underline the correct option.
(1 point)**

a) When the ice melts in the Arctic, polar bears can survive thanks to their fat reserves. TRUE / FALSE (0,5 points)

b) Less and less greenhouse gases are becoming trapped in the atmosphere. TRUE / FALSE (0,5 points)

4. Underline the best option. (1 point)

a) There are ... types of renewable energies. (0,5 points)

1. three 2. some 3. too many

b) Nowadays due to global warming the Arctic ice melts ... and appears ... (0,5 points)

1. sooner / too late 2. faster / a bit later 3. sooner / much later

5. Write the comparative and superlative forms of each of the adjectives below. (1 point)

a) big: _____ ; _____ (0,25 points)

b) dirty: _____ ; _____ (0,25 points)

c) boring: _____ ; _____ (0,25 points)

d) fast: _____ ; _____ (0,25 points)

**6. Choose one of the following topics and write a text of 60-80 words long.
(4 points)**

a) What things can you do in your daily life to protect the environment?

b) Would you like to join an organisation to help protect endangered animal species?

CRITERIS D'AVUACIÓ I QUALIFICACIÓ	CRITERIOS DE EVALUACIÓN Y CALIFICACIÓN
La qualificació d'aquesta part o apartat s'adaptarà al que estableix la Resolució de 13 de febrer de 2018, de la Direcció General de Formació Professional i Ensenyaments de Règim Especial, per la qual es convoquen proves d'accés als cicles formatius de Formació Professional (DOGV 13.03.2018).	La calificación de esta parte o apartado se adaptará a lo que establece la Resolución de 13 de febrero de 2018, de la Dirección General de Formación Profesional y Enseñanzas de Régimen Especial, por la que se convocan pruebas de acceso a los ciclos formativos de Formación Profesional (DOGV 13.03.2018).

**PRUEBA DE ACCESO A CICLOS FORMATIVOS DE GRADO SUPERIOR
JUNIO 2018
PART COMÚN:
Lengua Castellana y literatura
Duración: 1 hora y 15 minutos**

Una palabra muy corriente

'Streaming' no significaba en inglés "descarga progresiva de datos", sino "riachuelo", "chorro", "arroyo"

Buena parte de quienes defienden los anglicismos tecnológicos alegan que cualquier alternativa en español "no significa lo mismo". Y con ese argumento se sienten satisfechos para seguir adorando al becerro de oro y extender el injusto complejo de inferioridad de los hispanohablantes.

Creen, por ejemplo, que "audio" no puede desplazar en ningún contexto a *podcast*, y que "programa" no debe sustituir a *software*, o que "en directo" pierde mucho frente a "en *streaming*".[...]

Muchos términos se crearon o llegaron con una evocación inicial que el uso transformó, y que los hablantes adaptaron a sus necesidades. Pues bien, parece que ese proceso debería prohibirse para las palabras de la tecnología, que de este modo quedarían protegidas desde su nacimiento ante cualquier influencia del sentido común.

Algo así sucede con *streaming*, que designa en inglés una transferencia digital de datos, audio o vídeo en directo o en diferido, y que en este segundo caso se puede descodificar y reproducir sin necesidad de que se haya completado el proceso de descarga.

Streaming no significaba originariamente en inglés "descarga progresiva" o "transmisión por secuencias", sino que partió del sustantivo *stream*: "riachuelo", "arroyo", "corriente", "chorro"...; de donde se formó el verbo *to stream*: "manar", "derramar", "dejar correr". [...] A partir de esos significados de *stream* relacionados con el agua, se creó en el mundo informático anglosajón la moderna acepción metafórica de *streaming* como chorro de datos o de información digital. [...]

Así, cuando algo se transmite en directo por Internet se anuncia que se dará "en *streaming*". Pero si se ofrece por televisión (incluso si es digital) leeremos la tradicional fórmula en español: "en directo".

No pasaría nada, sin embargo, si un medio digital comunicase: "Ofreceremos en directo la ceremonia de mañana". Y si se viera obligado a distinguir entre "en *streaming*" y "en directo" (aunque la razón técnica le resulte indiferente al usuario), ahí estaría la opción "en flujo". Pero quien dijese en correcto español "lo transmitiremos en flujo" no podría presumir tanto como si lo hiciera en inglés, y además los sacerdotes de la tecnología y de los complejos le acusarían de amanerado, cursi, antiguo... Vamos, que le caería la del pulpo. Por ir contra la corriente.

Álex Grijelmo

28 de enero de 2018, El País.com (<https://elpais.com/tag/fecha/20180128>)

CRITERIOS DE EVALUACIÓN Y CALIFICACIÓN

La calificación de esta parte o apartado se adaptará a lo que establece la Resolución de 13 de febrero de 2018, de la Dirección General de Formación Profesional y Enseñanzas de Régimen Especial, por la que se convocan pruebas de acceso a los ciclos formativos de Formación Profesional (DOGV 8253 de 13.03.2018).

Los errores de ortografía descontarán hasta 1 punto de la nota obtenida en este examen.

Página 1/3

1. GRAMÁTICA DEL TEXTO (3 puntos)

Después de la lectura del texto indica y justifica con ejemplos del texto:

A) El ámbito de uso

B) La modalidad textual

C) El género

2. ELEMENTOS LÉXICO – SEMÁNTICOS (1 punto)

A) Explica el significado de las siguientes expresiones del final del texto:

- le caería la del pulpo:

- ir contra la corriente:

B) Indica los sinónimos de las siguientes palabras subrayadas en el texto:

alegan:

desplazar:

transferencia:

3. ELEMENTOS MORFOLÓGICOS (1 punto)

A) Señala los adjetivos del último párrafo.

B) Indica si son especificativos o explicativos y justifica tu respuesta.

4. ELEMENTOS SINTÁCTICOS (1 punto)

CRITERIOS DE EVALUACIÓN Y CALIFICACIÓN

La calificación de esta parte o apartado se adaptará a lo que establece la Resolución de 13 de febrero de 2018, de la Dirección General de Formación Profesional y Enseñanzas de Régimen Especial, por la que se convocan pruebas de acceso a los ciclos formativos de Formación Profesional (DOGV 8253 de 13.03.2018).

Los errores de ortografía descontarán hasta 1 punto de la nota obtenida en este examen.

**A) ¿Qué oraciones predominan en el texto: las simples o las compuestas?
Da ejemplos.**

B) Señala los conectores y marcadores textuales que encuentres en los tres primeros párrafos del texto.

5. EXPRESIÓN ESCRITA (4 puntos)

Escribe un texto argumentativo sobre uno de estos dos temas (mínimo 30 líneas):

- El uso de los anglicismos en la lengua castellana.
- Las nuevas tecnologías en nuestra vida diaria.

CRITERIOS DE EVALUACIÓN Y CALIFICACIÓN

La calificación de esta parte o apartado se adaptará a lo que establece la Resolución de 13 de febrero de 2018, de la Dirección General de Formación Profesional y Enseñanzas de Régimen Especial, por la que se convocan pruebas de acceso a los ciclos formativos de Formación Profesional (DOGV 8253 de 13.03.2018).

Los errores de ortografía descontarán hasta 1 punto de la nota obtenida en este examen.

**PROVA D'ACCÉS A CICLES FORMATIUS DE GRAU SUPERIOR
JUNY 2018
Part Comuna. Apartat A1 LLENGUA I LITERATURA (VALENCIÀ)
Duració: 1 hora 15 minuts**

PERIODISME I DEMOCRÀCIA

En un país modern i democràtic, la informació és un puntal fonamental. La transparència de les administracions públiques, de les formacions polítiques, dels moviments socials o de les empreses són essencials per al progrés de la societat. El coneixement, la formació de ciutadans ben informats i amb criteri depén, en bona mesura, tant de l'educació com de la informació que reben durant la seua vida. En la difusió de la informació té un paper fonamental la premsa, i més en concret els periodistes.

La crisi econòmica està tenint un impacte molt dur en distints sectors empresarials, que es tradueix en aturats, l'autèntic drama de les persones, més enllà de les xifres macroeconòmiques. De tot això, n'haureu llegit o sentit en els distints mitjans de comunicació. La construcció, el sector de l'automòbil, el tèxtil, el comerç... S'han escrit milers de pàgines sobre els efectes de la crisi. I les han escrites els periodistes.

Però, paradoxalment, ni els diaris, ni les televisions, ni les ràdios han escrit gran cosa sobre la crisi de la premsa, més enllà del que afecta les empreses editores. De fet, resulta frustrant haver d'explicar a amics i coneguts aliens a la nostra professió el terrible impacte que, en forma d'acomiadaments massius, retallades de sou, supressió de col·laboracions i, fins i tot, tancament de mitjans, està patint el nostre sector. No en tenen ni idea.

Ximo Clemente (fragment adaptat)

<http://periodismeidemocracia.blogspot.com.es>

CRITERIS D'AVUACIÓ I QUALIFICACIÓ

La qualificació d'aquesta part o apartat s'adaptarà al que estableix la Resolució de 13 de febrer de 2018, de la Direcció General de Formació Professional i Ensenyaments de Règim Especial, per la qual es convoquen proves d'accés als cicles formatius de Formació Professional (DOGV 13.03.2018).

1. a) Identifique els elements pragmàtics o elements de la comunicació al text anterior. (1 punt)

b) Indique la funció o funcions del llenguatge que predominen. Justifique la resposta. (1 punt)

2. Indique quin és l'àmbit d'ús d'aquest text. Indique també a quin gènere pertany i quina és la intenció comunicativa. Justifique la seua resposta. (2 punts)

CRITERIS D'AVUACIÓ I QUALIFICACIÓ

La qualificació d'aquesta part o apartat s'adaptarà al que estableix la Resolució de 13 de febrer de 2018, de la Direcció General de Formació Professional i Ensenyaments de Règim Especial, per la qual es convoquen proves d'accés als cicles formatius de Formació Professional (DOGV 13.03.2018).

Les errades d'ortografia descomptaran fins 1 punt de la nota obtinguda en aquest examen.

Pàgina 2/3

3. a) Busque un sinònim o una expressió equivalent per a les següents paraules del text: (1 punt)

- fonamental (línia 1 i 5)
- difusió (línia 5)
- drama (línia 7)
- paradoxalment (línia 14)

b) Assenyele els elements semàntics que cohesionen el text. (1 punt)

4. Redacte un text d'una extensió mínima de 30 línies. Trie una d'aquestes opcions: (4 punts)

a) Escriba una "carta al director" on manifeste la seua opinió al voltant del tema tractat al text.

b) Escriba un text on reflexione al voltant de la següent afirmació: «La crisi econòmica està tenint un impacte molt dur en distints sectors empresarials, que es tradueix en aturats, l'autèntic drama de les persones, més enllà de les xifres macroeconòmiques.»

CRITERIS D'AVUACIÓ I QUALIFICACIÓ

La qualificació d'aquesta part o apartat s'adaptarà al que estableix la Resolució de 13 de febrer de 2018, de la Direcció General de Formació Professional i Ensenyaments de Règim Especial, per la qual es convoquen proves d'accés als cicles formatius de Formació Professional (DOGV 13.03.2018).

Les errades d'ortografia descomptaran fins 1 punt de la nota obtinguda en aquest examen.

Pàgina 3/3

**PRUEBA DE ACCESO A CICLOS FORMATIVOS DE GRADO SUPERIOR
JUNIO 2018**

PARTE COMÚN: TRATAMIENTO DE LA INFORMACIÓN Y COMPETENCIA DIGITAL

Duración: 45 minutos

El examen consta de 30 preguntas tipo test, de opción múltiple. Todas las preguntas tienen una única respuesta y tienen el mismo valor. Las preguntas sin respuesta marcada no puntúan. Las preguntas con respuesta errónea penalizan **0,1 puntos**.

1. Los antivirus son:

- a) programas diseñados para detectar y eliminar el software dañino
- b) programas diseñados solo para detectar el software dañino
- c) programas diseñados solo para avisar que tienes un software dañino
- d) ninguna de las anteriores es correcta

2. El *antispam* es:

- a) un método de detección de estafas en internet
- b) un método para prevenir el correo basura
- c) un método que permite comprar por internet
- d) ninguna de las anteriores es correcta

3. El objetivo del SCAM es:

- a) avisar a la persona que recibe el correo electrónico de que le pueden estafar
- b) poner en alerta a la persona que recibe el correo electrónico de que le pueden estafar
- c) estafar a la persona que recibe el correo electrónico
- d) ninguna de las anteriores es correcta

4. Un troyano:

- a) permite robar contraseñas
- b) es un código malicioso que se encuentra en un programa sano
- c) permite realizar operaciones maliciosas
- d) todas las anteriores son correctas

5. Un sistema operativo es:

- a) imprescindible para poder utilizar un ordenador
- b) no es imprescindible para poder utilizar un ordenador
- c) no tiene relación con la informática
- d) ninguna de las anteriores es correcta

6. El modo RGB:

- a) cada canal se corresponde con un color primario, rojo, verde y azul
- b) cada canal se corresponde con un color primario, negro, blanco y azul
- c) cada canal se corresponde con un color primario, amarillo, blanco y azul
- d) ninguna de las anteriores es correcta

CRITERIOS DE EVALUACIÓN Y CALIFICACIÓN

La calificación de esta parte o apartado se adaptará a lo que establece la Resolución de 13 de febrero de 2018, de la Dirección General de Formación Profesional y Enseñanzas de Régimen Especial, por la que se convocan pruebas de acceso a los ciclos formativos de Formación Profesional (DOGV 13.03.2018).

7. El formato de imagen GIF:

- a) es recomendable para fotografías de cierta calidad y originales
- b) no es recomendable para fotografías de cierta calidad ni originales
- c) todas las anteriores son correctas
- d) ninguna de las anteriores es correcta

8. El formato OGG:

- a) surgió como alternativa libre y de código cerrado
- b) surgió como alternativa no libre y de código abierto
- c) surgió como alternativa libre y de código abierto
- d) ninguna de las anteriores es correcta

9. El formato MIDI:

- a) resulta de un proceso de digitalización de un sonido analógico
- b) es un archivo de extensión *.md
- c) son archivos de mucho peso
- d) no guardan el sonido sino la información o partitura necesaria para que el ordenador la componga y reproduzca

10. El formato FLV:

- a) es un formato que utiliza el reproductor Adobe Flash
- b) es un formato que utiliza el reproductor Windows
- c) es un formato que utiliza el reproductor Linux
- d) ninguna de las anteriores es correcta

11. Un foro de discusión:

- a) permite a los usuarios leer mensajes incluidos por el resto de miembros de la comunidad, elegir el tema de interés y dar una respuesta a los mensajes
- b) permite a los usuarios leer mensajes incluidos por el resto de miembros de la comunidad, dar una respuesta a los mensajes, pero no permite elegir tema de interés
- c) permite a los usuarios leer mensajes incluidos por el resto de miembros de la comunidad, elegir el tema de interés, pero no dar una respuesta a los mensajes
- d) ninguna de las anteriores es correcta

12. En la Web 2.0:

- a) las aplicaciones son estáticas
- b) las aplicaciones son permanentes
- c) las aplicaciones son más interactivas
- d) ninguna de las anteriores es correcta

CRITERIOS DE EVALUACIÓN Y CALIFICACIÓN

La calificación de esta parte o apartado se adaptará a lo que establece la Resolución de 13 de febrero de 2018, de la Dirección General de Formación Profesional y Enseñanzas de Régimen Especial, por la que se convocan pruebas de acceso a los ciclos formativos de Formación Profesional (DOGV 13.03.2018).

13. Una Página web dinámica:

- a) permite crear aplicaciones dentro de la web
- b) permite interactuar
- c) las encuestas o votaciones son ejemplos
- d) todas las anteriores son correctas

14. Indica cuál de los siguientes componentes es un periférico de entrada:

- a) monitor
- b) altavoz
- c) escáner
- d) ninguna de las anteriores es correcta

15. ¿Qué significan las siglas SGBD?

- a) Servicio Gestor de Base de Datos
- b) Sistema Gestor de Base de Datos
- c) Subsistema General de Base de Datos
- d) ninguna de las anteriores es correcta

16. Es una Organización sin ánimo de lucro, cuya finalidad es que autores y creadores puedan compartir voluntariamente su trabajo con herramientas libres:

- a) Creative Commons
- b) Creative
- c) Commons
- d) ninguna de las anteriores es correcta

17. En OpenOffice Cal una celda es:

- a) La unidad básica de información
- b) una diapositiva
- c) una hoja de texto
- d) ninguna de las anteriores es correcta

18. HTTP es:

- a) el protocolo en el que se basa internet
- b) el lenguaje en el que se basa internet
- c) el formato de los archivos en el que se basa internet
- d) ninguna de las anteriores es correcta

CRITERIOS DE EVALUACIÓN Y CALIFICACIÓN

La calificación de esta parte o apartado se adaptará a lo que establece la Resolución de 13 de febrero de 2018, de la Dirección General de Formación Profesional y Enseñanzas de Régimen Especial, por la que se convocan pruebas de acceso a los ciclos formativos de Formación Profesional (DOGV 13.03.2018).

19. De los siguientes, indica cuál es un navegador:

- a) Google Chrome
- b) Mozilla Firefox
- c) Internet Explorer
- d) todas las anteriores son correctas

20. Indica de los siguientes programa de los paquetes ofimáticos de Apache Open Office y LibreOffice, los que se utilizan para crear presentaciones:

- a) Calc
- b) Impress
- c) Power Point
- d) Presentación

21. Un teclado es un elemento periférico de:

- a) almacenamiento
- b) entrada
- c) acceso directo
- d) ninguna de las anteriores es correcta

22. Un PB (petabyte) se puede representar como:

- a) 1.024 Bytes
- b) 1.024 Bits
- c) 1.024 TB (Terabyte)
- d) 1.024 MG (Megabytes)

23. La memoria RAM es:

- a) una memoria de solo lectura
- b) una memoria intermedia
- c) una memoria donde se guarda la hora
- d) una memoria donde se guardan los programas en ejecución

24. La memoria ROM es:

- a) una memoria de solo lectura
- b) una memoria intermedia
- c) una memoria de acceso aleatorio
- d) una memoria donde se guardan los programas en ejecución

CRITERIOS DE EVALUACIÓN Y CALIFICACIÓN

La calificación de esta parte o apartado se adaptará a lo que establece la Resolución de 13 de febrero de 2018, de la Dirección General de Formación Profesional y Enseñanzas de Régimen Especial, por la que se convocan pruebas de acceso a los ciclos formativos de Formación Profesional (DOGV 13.03.2018).

25. Cuando en un procesador de textos queremos que la línea de texto ocupe todo el ancho de la página, debemos elegir la alineación de texto:

- a) justificada
- b) centrada
- c) derecha
- d) alineada

26. El Hoax o bulos:

- a) suelen ser difundidos a través de anuncios publicitarios
- b) suelen ser difundidos a través del correo electrónico
- c) suelen ser difundidos solo cuando accedes a su página web
- d) ninguna de las anteriores es correcta

27. La transición de diapositiva es:

- a) cómo se produce el paso de una diapositiva a otra
- b) la velocidad a la que pasan las diapositivas
- c) el orden en el que aparecen los distintos elementos de una diapositiva
- d) ninguna de las anteriores es correcta

28. La Red de Área Local (LAN) es:

- a) una red que conecta equipos entre países
- b) una red para una ciudad
- c) una pequeña extensión, como en una casa, en un instituto o empresa
- d) ninguna de las anteriores es correcta

29. ¿Con qué extensión se guardan por defecto las presentaciones en LibreOffice Base?

- a) .odp
- b) .odt
- c) .odb
- d) .ods

30. ¿Con qué extensión se guarda por defecto un documento de texto en LibreOffice Calc?

- a) .pdf
- b) .odt
- c) .odb
- d) .ods

PRUEBA DE ACCESO A CICLOS FORMATIVOS DE GRADO SUPERIOR

JUNIO 2018

PARTE COMÚN:

Matemáticas

Duración: 1 hora y 15 minutos

1.- En un concesionario de coches hay un cartel que dice: “Oferta de la semana. Sin intereses. Llévase este coche dando una entrada del 25% de su valor y el resto pagando una cuota mensual de 390 euros durante tres años”.

a) Calcula el valor del coche. (1 punto)

b) Manteniendo las mismas condiciones y dando una entrada del 35%, ¿a cuánto ascendería la cuota mensual? (1 punto)

2.- Resuelve la siguiente ecuación: (2 puntos)

$$4x^2 - 12 = \frac{(5x - 3) \cdot (5x + 3)}{x^2}$$

CRITERIOS DE EVALUACIÓN Y CALIFICACIÓN

La calificación de esta parte o apartado se adaptará a lo que establece la RESOLUCIÓN de 13 de febrero de 2018, de la Dirección General de Formación Profesional y Enseñanzas de Régimen Especial, por la que se convocan pruebas de acceso a los ciclos formativos de Formación Profesional (DOGV __.03.2018).

3.- Desde cierto punto del suelo vemos la punta de una antena formando un ángulo de 30° con la horizontal. Si nos alejamos en línea recta 50 metros del citado punto, se ve bajo un ángulo de 15° . Haz un dibujo que represente esta situación y calcula la altura de la torre. (2 puntos)

4.- Un polideportivo ofrece a sus clientes dos tarifas diferentes, A y B, para acceder a la piscina. En la A se cobra 18 € mensuales fijos más 95 céntimos por cada baño y en la B, 2'15 € por baño.

- a) Escribe las funciones que determinan el dinero a pagar cada mes en función de los baños realizados. (1 punto)
- b) ¿Cuántos baños hay que realizar en un mes para pagar lo mismo en las dos tarifas? Si una persona quiere pagar lo menos posible, explica razonadamente qué opción ha de elegir según los baños que tiene previsto realizar. (1 punto)

CRITERIOS DE EVALUACIÓN Y CALIFICACIÓN

La calificación de esta parte o apartado se adaptará a lo que establece la Resolución de 13 de febrero de 2018, de la Dirección General de Formación Profesional y Enseñanzas de Régimen Especial, por la que se convocan pruebas de acceso a los ciclos formativos de Formación Profesional (DOGV 13.03.2018).

5.- En un pueblo hay dos bandas de música, llamadas respectivamente El Bombo y El Platillo. El 21% de la población es socio de El Bombo, el 15% lo es de El Platillo y el 7% es socio de ambas bandas. Calcula:

- a) La probabilidad de que al elegir una persona al azar sea socia de alguna de estas bandas. *(1 punto)*
- b) La probabilidad de que al elegir dos personas al azar ambas sean socias de la banda El Platillo. *(1 punto)*

CRITERIOS DE EVALUACIÓN Y CALIFICACIÓN

La calificación de esta parte o apartado se adaptará a lo que establece la Resolución de 13 de febrero de 2018, de la Dirección General de Formación Profesional y Enseñanzas de Régimen Especial, por la que se convocan pruebas de acceso a los ciclos formativos de Formación Profesional (DOGV 13.03.2018).

**PRUEBA DE ACCESO A CICLOS FORMATIVOS DE GRADO SUPERIOR
JUNIO 2018
PARTE ESPECÍFICA OPCIÓN A, HUMANIDADES Y CIENCIAS SOCIALES
MATERIA: ECONOMÍA
Duración: 1 hora y 15 minutos**

Responde a 5 preguntas de las 6 siguientes

1. Nombra tres características similares y tres distintas de las sociedades limitadas respecto a las sociedades anónimas. (2 puntos)

2. Define mercado e indica tres características principales del mercado de competencia perfecta (2 puntos)

3. Realiza las facturas detalladas de una empresa con las siguientes operaciones: (Todos los datos están sin IVA) (2 puntos)

- Compra de materias primas 9.000€, transporte 1.000€.
- Con las materias primas realiza 20 unidades de producto las cuales vende por valor de 1.000€ la unidad.
- Calcula la liquidación del IVA, teniendo en cuenta que el que hay que aplicar es el general.

4. Realiza el Balance de situación de una empresa que presenta las siguientes cuentas al finalizar el ejercicio económico. En euros (€) (2 puntos)

Mercaderías	1.200	Maquinaria	5.000	A.A. Maquinaria	700
Caja	6.000	Clientes	400	Proveedores	900
Bancos c/c	10.000	Capital social	21.100	Proveedores de inmovilizado corto plazo	1.200
Mobiliario	4.000	Reservas estatutarias	1.400	Amortización acumulada de mobiliario	500
Hacienda pública acreedora por conceptos fiscales	700	Resultado del ejercicio	100		

CRITERIOS DE EVALUACIÓN Y CALIFICACIÓN

La calificación de esta parte o apartado se adaptará a lo que establece la Resolución de 13 de febrero de 2018, de la Dirección General de Formación Profesional y Enseñanzas de Régimen Especial, por la que se convocan pruebas de acceso a los ciclos formativos de Formación Profesional (DOGV 13.03.2018).

5. Realiza la cuenta de pérdidas y ganancias de una empresa que presenta las siguientes cuentas al finalizar el ejercicio. El impuesto sobre el beneficio es del 25%. (2 puntos)

Compra de mercaderías	40.000	ingresos por servicios diversos	15.000
suministros	40.000	amortización de inmovilizado material	65.000
venta de mercaderías	600.000	ingresos financieros	100.000
seguridad social a cargo de la empresa	25.000	sueldos y salarios	50.000
descuentos sobre ventas por pronto pago	36.900		

6. Una empresa debe decidir entre comprar o fabricar ella misma un componente para su producto. El precio unitario de dicho componente es de 2€ y si lo fabrica la empresa el coste será de 1,2€. Pero, deberá soportar unos costes fijos de 10.800 € anuales de suministro eléctrico, un coste de personal de 2.000€ al año y una amortización/gasto de maquinaria de 500€. La empresa prevé una cifra de ventas de su producto al año en que necesitaría unas 14.500 unidades del componente en el proceso de producción.

¿Cuál sería la mejor decisión de la empresa?. Razónala con los cálculos adecuados (2 puntos)

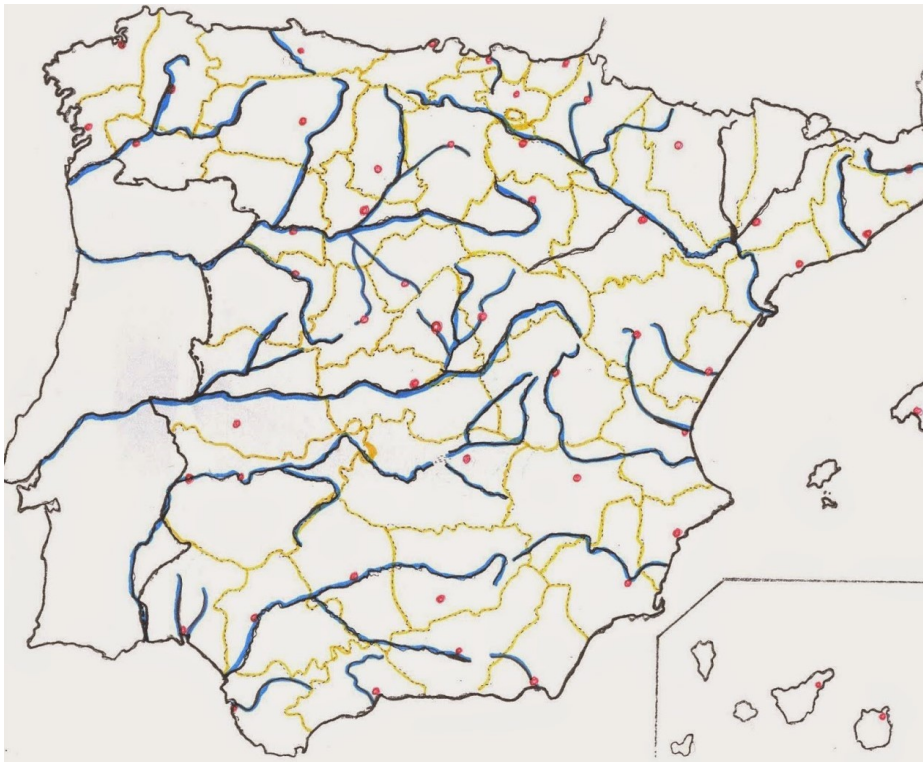
CRITERIOS DE EVALUACIÓN Y CALIFICACIÓN

La calificación de esta parte o apartado se adaptará a lo que establece la Resolución de 13 de febrero de 2018, de la Dirección General de Formación Profesional y Enseñanzas de Régimen Especial, por la que se convocan pruebas de acceso a los ciclos formativos de Formación Profesional (DOGV 13.03.2018).

**PRUEBA DE ACCESO A CICLOS FORMATIVOS DE GRADO SUPERIOR
JUNIO 2018
PARTE ESPECÍFICA OPCIÓN A. HUMANIDADES Y CIENCIAS SOCIALES:
GEOGRAFÍA
Duración: 1h 15 minutos**

Responde 5 preguntas de las 6 propuestas

1. Localiza sobre el mapa adjunto las cordilleras que enmarcan la cuenca del Ebro, la del Tago, la del Guadalquivir, la del Júcar y la del Duero. (2 puntos)



2. Reflexiona sobre las causas naturales y humanas del denominado “problema del agua” en España. (2 puntos)

CRITERIOS DE EVALUACIÓN Y CALIFICACIÓN

La calificación de esta parte o apartado se adaptará a lo que establece la Resolución de 13 de febrero de 2018, de la Dirección General de Formación Profesional y Enseñanzas de Régimen Especial, por la que se convocan pruebas de acceso a los ciclos formativos de Formación Profesional (DOGV 13. 03.2018).

3. Define qué es un área metropolitana. Explica cuáles son los motivos por los que se produce un incremento de la densidad de población en las áreas metropolitanas **(2 puntos)**.

4. Utilizando los datos de la siguiente tabla (datos de 2016), elabore una síntesis sobre las características de la población actual en España. (2 puntos)

Tasa bruta de natalidad	8,9‰
Tasa bruta de mortalidad	9,1‰
Tasa de mortalidad infantil	3,14‰
Esperanza de vida	83 años
Población extranjera sobre el total de población	11,2%
Edad media de las mujeres al primer matrimonio(años)	34 años
Población mayor de 64 años sobre el total de población	18%

CRITERIOS DE EVALUACIÓN Y CALIFICACIÓN

La calificación de esta parte o apartado se adaptará a lo que establece la Resolución de 13 de febrero de 2018, de la Dirección General de Formación Profesional y Enseñanzas de Régimen Especial, por la que se convocan pruebas de acceso a los ciclos formativos de Formación Profesional (DOGV 13. 03.2018).

5. Los espacios rurales: (2 puntos)

a) características que los definen (1 punto)

b) Elementos que lo componen; hábitat, parcelas, sistemas de cultivo (1 punto)

6. El comercio exterior: (2 puntos)

a) ¿Qué compra y qué vende España? (1 punto)

b) nuestros principales socios comerciales (1 punto)

CRITERIOS DE EVALUACIÓN Y CALIFICACIÓN

La calificación de esta parte o apartado se adaptará a lo que establece la Resolución de 13 de febrero de 2018, de la Dirección General de Formación Profesional y Enseñanzas de Régimen Especial, por la que se convocan pruebas de acceso a los ciclos formativos de Formación Profesional (DOGV 13. 03.2018).

**PRUEBA DE ACCESO A CICLOS FORMATIVOS DE GRADO SUPERIOR
JUNIO 2018
PARTE ESPECÍFICA OPCIÓN A. HUMANIDADES Y CIENCIAS SOCIALES:
HISTORIA
Duración: 1 hora 15 minutos**

Pregunta 1. Texto: Lee con atención y responde a las cuestiones. (5 puntos)

“Los representantes del pueblo francés, constituidos en Asamblea Nacional, considerando que la ignorancia, el olvido o el desprecio de los derechos del hombre son las únicas causas de las desgracias públicas y de la corrupción de los gobiernos, han resuelto exponer, en una declaración solemne, los derechos naturales, inalienables y sagrados del hombre (...).

Artículo 1. Los hombres nacen y permanecen libres e iguales en derechos, las distinciones sociales no pueden fundarse más que sobre la utilidad común.

Artículo 2. El objeto de toda asociación política es la conservación de los derechos naturales e imprescriptibles del hombre. Estos derechos son la libertad, la propiedad, la seguridad y la resistencia a la opresión.

Artículo 3. El principio de toda soberanía reside esencialmente en la Nación. Ningún cuerpo ni individuo puede ejercer autoridad que no emane expresamente de ella.”

La Declaración de Derechos del Hombre y del Ciudadano. Asamblea Nacional Francesa, agosto 1789.

- 1.1. Sitúa el texto en su momento histórico.
- 1.2. Señala las ideas principales comparándolas con el Antiguo Régimen precedente.
- 1.3. Explica los principales acontecimientos de la Revolución francesa hasta la proclamación de la Convención republicana.

Pregunta 2. Elige y redacta uno de estos dos temas. (5 puntos)

- 2.1. El Movimiento Obrero. Orígenes, desarrollo y principales corrientes ideológicas.
- 2.2. La Segunda Guerra Mundial, causas, etapas y consecuencias.

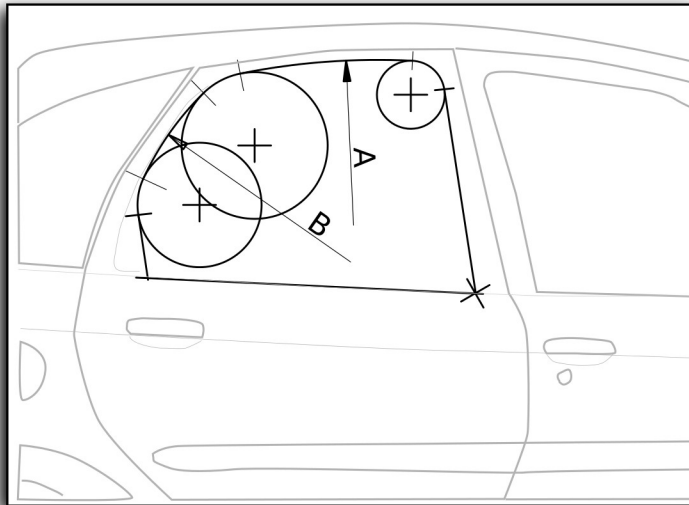
CRITERIOS DE EVALUACIÓN Y CALIFICACIÓN

La calificación de esta parte o apartado se adaptará a lo que establece la Resolución de 13 de febrero de 2018, de la Dirección General de Formación Profesional y Enseñanzas de Régimen Especial, por la que se convocan pruebas de acceso a los ciclos formativos de Formación Profesional (DOGV 13.03.2018).

**PRUEBA DE ACCESO A CICLOS FORMATIVOS DE GRADO SUPERIOR
JUNIO 2018
PARTE ESPECÍFICA OPCIÓN B:
DIBUJO TÉCNICO
Duración: 1h 15 minutos**

Ejercicio primero (5 puntos)

Completa el dibujo del siguiente esquema con los enlaces necesarios. Los centros, puntos de tangencia y construcciones utilizadas para obtenerlos deben ser visibles. Las distancias necesarias vienen dadas por los segmentos A y B.



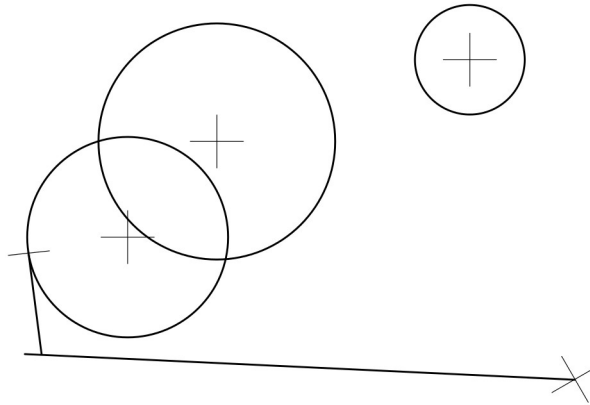
A |-----|

B |-----|

CRITERIOS DE EVALUACIÓN Y CALIFICACIÓN

La calificación de esta parte o apartado se adaptará a lo que establece la Resolución de 13 de febrero de 2018, de la Dirección General de Formación Profesional y Enseñanzas de Régimen Especial, por la que se convocan pruebas de acceso a los ciclos formativos de Formación Profesional (DOGV 13.03.2018).

eneros deben ser visibles.
Las distancias necesarias vienen dadas por los segmentos A y

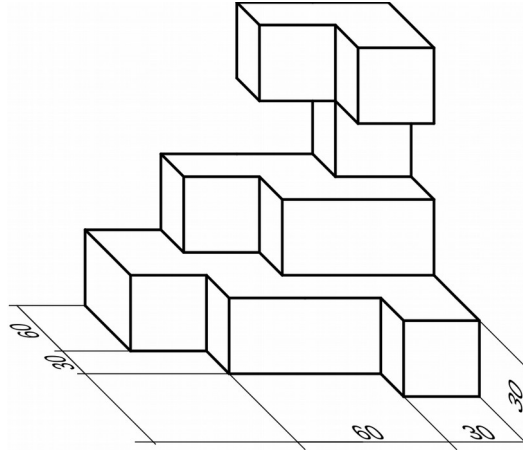


CRITERIOS DE EVALUACIÓN Y CALIFICACIÓN

La calificación de esta parte o apartado se adaptará a lo que establece la Resolución de 13 de febrero de 2018, de la Dirección General de Formación Profesional y Enseñanzas de Régimen Especial, por la que se convocan pruebas de acceso a los ciclos formativos de Formación Profesional (DOGV 13.03.2018).

Ejercicio segundo (5 puntos)

Dibuja las vistas diédricas de la figura siguiente a escala 1:2. La pieza está parcialmente acotada, debes deducir la resta de las medidas a partir de las dadas.



CRITERIOS DE EVALUACIÓN Y CALIFICACIÓN

La calificación de esta parte o apartado se adaptará a lo que establece la Resolución de 13 de febrero de 2018, de la Dirección General de Formación Profesional y Enseñanzas de Régimen Especial, por la que se convocan pruebas de acceso a los ciclos formativos de Formación Profesional (DOGV 13.03.2018).

**PRUEBA DE ACCESO A CICLOS FORMATIVOS DE GRADO SUPERIOR
JUNIO 2018
PARTE ESPECÍFICA: OPCIÓN B
FÍSICA Y QUÍMICA
Duración: 1 hora 15 minutos**

Elegir 5 de las 6 cuestiones propuestas. Puedes utilizar calculadora no programable.

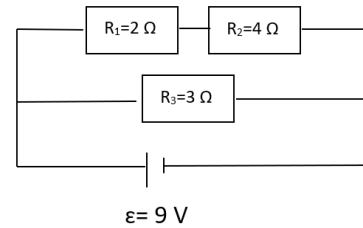
1. Se coloca un proyectil de 400 g de masa sobre un banco de pruebas sin rozamiento y se le aplica una fuerza constante de 10 N. Calcula:
 - a) La aceleración que soporta el proyectil. *(0,5 puntos)*
 - b) La velocidad y la distancia recorrida al cabo de 1,2 segundos. *(1 punto)*
 - c) El trabajo realizado por la fuerza hasta ese instante. *(0,5 puntos)*

2. Desde una ventana situada a 9 m del suelo, se dejar caer una pelota de 0,2 kg de masa. Calcula:
 - a) La energía cinética de la pelota cuando se encuentre a 4m del suelo. *(1,2 puntos)*
 - b) La velocidad cuando llegue al suelo. *(0,8 puntos)*Considerar $g = 10 \text{ m/s}^2$

CRITERIOS DE EVALUACIÓN Y CALIFICACIÓN

La calificación de esta parte o apartado se adaptará a lo que establece la Resolución de 13 de febrero de 2018, de la Dirección General de Formación Profesional y Enseñanzas de Régimen Especial, por la que se convocan pruebas de acceso a los ciclos formativos de Formación Profesional (DOGV 13.03.2018).

3. Una resistencia de 2Ω y otra de 4Ω están conectadas en serie, a su vez se conectan en paralelo a otra resistencia de 3Ω . El circuito se completa con una batería de F.E.M. 9 V y una resistencia interna despreciable. Determinar:
- La resistencia equivalente. (1 punto)
 - La intensidad que circula por el circuito. (0,5 puntos)
 - La potencia suministrada por la batería. (0,5 puntos)



4. a) Formula o nombra los siguientes compuestos: (1 punto)

Oxido de hierro(II)	Etanol
H_2SO_4	$\text{CH}_3\text{-CH}_2\text{-CH}_3$
Tetracloruro de silicio	$\text{CH}_3\text{-COOH}$
NH_3	Dimetiléter

- b) Completa la siguiente tabla: (1 punto)

Elemento	Z	A	protones	neutrones	electrones	representación
Sodio	11			12		
Aluminio		27	13			
Flúor						${}^{19}_{9}\text{F}^-$
Calcio	20	42			18	

CRITERIOS DE EVALUACIÓN Y CALIFICACIÓN

La calificación de esta parte o apartado se adaptará a lo que establece la Resolución de 13 de febrero de 2018, de la Dirección General de Formación Profesional y Enseñanzas de Régimen Especial, por la que se convocan pruebas de acceso a los ciclos formativos de Formación Profesional (DOGV 13.03.2018).

5. Para 4 moles de metano (CH_4), calcula:
- Las moléculas de metano. (0,6 puntos)
 - Los gramos de metano. (0,7 puntos)
 - El volumen que ocupan medido a $30\text{ }^\circ\text{C}$ y 1140 mmHg . (0,7 puntos)
- Masas atómicas: $\text{C}=12$; $\text{H}=1$; $N_A=6,02\cdot 10^{23}$ $1\text{ atmósfera} = 760\text{ mmHg}$

6. El carbonato de calcio (CaCO_3) reacciona con el ácido clorhídrico (HCl) dando cloruro de calcio (CaCl_2), dióxido de carbono (CO_2) y agua (H_2O).
- Escribe y ajusta la reacción. (1 punto)
 - Calcula el volumen de ácido clorhídrico 5 M necesario para reaccionar con un fragmento de roca caliza de 420 g si se sabe que contiene un 80% de carbonato de calcio. (1 punto)
- Masas atómicas: $\text{Ca}=40$; $\text{C}=12$; $\text{O}=16$

CRITERIOS DE EVALUACIÓN Y CALIFICACIÓN

La calificación de esta parte o apartado se adaptará a lo que establece la Resolución de 13 de febrero de 2018, de la Dirección General de Formación Profesional y Enseñanzas de Régimen Especial, por la que se convocan pruebas de acceso a los ciclos formativos de Formación Profesional (DOGV 13.03.2018).

**PRUEBA DE ACCESO A CICLOS FORMATIVOS DE GRADO SUPERIOR
JUNIO 2018
PARTE ESPECÍFICA: OPCIÓN B
Tecnología Industrial
Duración: 1h 15min**

Elige 5 de las 6 cuestiones propuestas. Puedes utilizar calculadora no programable

Ejercicio 1. (2 puntos)

Indica en la columna de la derecha, junto a cada definición, el término que corresponde de los incluidos en el listado siguiente: táblex, latón, fundición, microprocesador, maleabilidad.

Es el componente encargado de ejecutar instrucciones y operaciones en un ordenador	
Es la propiedad que presentan algunos materiales de poder ser descompuestos en láminas sin que el material se rompa	
Aleación de hierro y carbono donde el contenido en carbono es mayor del 1,67%	
Se elabora con pulpa de madera sometida a altas presiones con una parte lisa y otra rugosa	
Metal compuesto por una aleación de cobre y cinc	

Ejercicio 2. (2 puntos)

Compara las ventajas e inconvenientes entre el motor de explosión de 4 y de 2 tiempos.

Ejercicio 3. (2 puntos)

Explica qué es el efecto invernadero y nombra alguna medida preventiva que pueda ayudar a paliarlo.

CRITERIOS DE EVALUACIÓN Y CALIFICACIÓN

La calificación de esta parte o apartado se adaptará a lo que establece la Resolución de 13 de febrero de 2018, de la Dirección General de Formación Profesional y Enseñanzas de Régimen Especial, por la que se convocan pruebas de acceso a los ciclos formativos de Formación Profesional (DOGV 13.03.2018).

Ejercicio 4. (2 puntos)

Identifica los componentes y explica el funcionamiento de una central nuclear a partir del siguiente esquema:

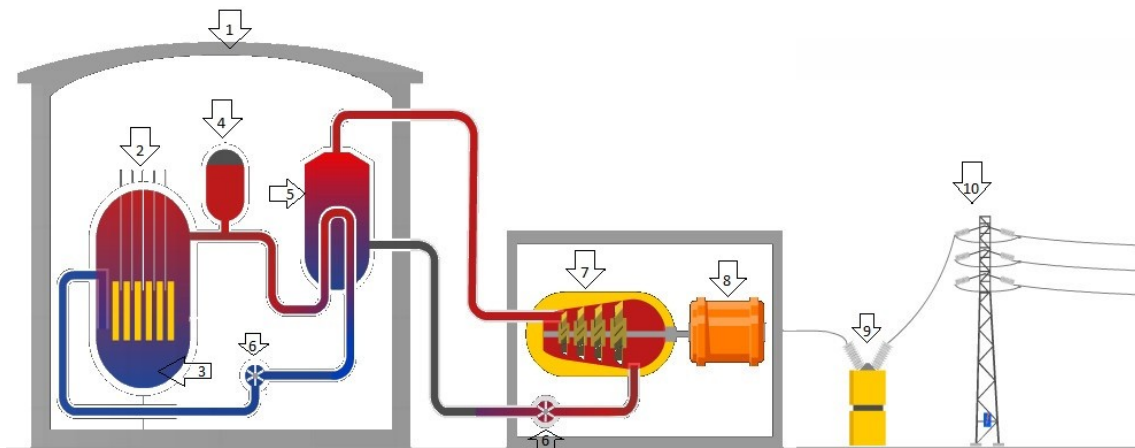


Ilustración: Fuente Infografías Eroski consum

CRITERIOS DE EVALUACIÓN Y CALIFICACIÓN

La calificación de esta parte o apartado se adaptará a lo que establece la Resolución de 13 de febrero de 2018, de la Dirección General de Formación Profesional y Enseñanzas de Régimen Especial, por la que se convocan pruebas de acceso a los ciclos formativos de Formación Profesional (DOGV 13.03.2018).

Ejercicio 5. (2 puntos)

La relación de transmisión entre una polea de 120mm de diámetro acoplada al árbol motor y otra acoplada al árbol resistente es $i = 0,2$. Calcula el diámetro de esta última.

Ejercicio 6. (2 puntos)

Un televisor, cuya potencia es de 220 W, está encendido durante 3 horas. Calcula la energía consumida en julios y en kW-h. Si 1kW-h cuesta 0,09€, ¿cuánto habremos gastado en su funcionamiento?.

CRITERIOS DE EVALUACIÓN Y CALIFICACIÓN

La calificación de esta parte o apartado se adaptará a lo que establece la Resolución de 13 de febrero de 2018, de la Dirección General de Formación Profesional y Enseñanzas de Régimen Especial, por la que se convocan pruebas de acceso a los ciclos formativos de Formación Profesional (DOGV 13.03.2018).

**PRUEBA DE ACCESO A CICLOS FORMATIVOS DE GRADO SUPERIOR
JUNIO 2018
PARTE ESPECÍFICA OPCIÓN C
BIOLOGÍA Y CIENCIAS DE LA TIERRA
Duración: 1h y 15 minutos**

HAY QUE ELEGIR 5 DE LAS 6 CUESTIONES PROPUESTAS.

1. Los polisacáridos y las proteínas tienen, cada uno de ellos, una estructura básica (monómero) que, mediante la isomería y la polimerización, producen una gran cantidad de moléculas diferentes.
 - a. Define isomería y polimerización. *(0,6 puntos)*
 - b. Describe la composición y función de los polisacáridos más abundantes de la naturaleza. *(0,7 puntos)*
 - c. Indica el nombre de los monómeros de las proteínas y explica brevemente la causa de que las proteínas sean tan diversas en nuestro organismo. *(0,7 puntos)*

CRITERIOS DE EVALUACIÓN Y CALIFICACIÓN

La calificación de esta parte o apartado se adaptará a lo que establece la Resolución de 13 de febrero de 2018, de la Dirección General de Formación Profesional y Enseñanzas de Régimen Especial, por la que se convocan pruebas de acceso a los ciclos formativos de Formación Profesional (DOGV 13.03.2018).

2. No es cierto que todos los organismos necesiten oxígeno. Hay algunos que son anaerobios estrictos. Otros son anaerobios facultativos.

Si no hay oxígeno en el medio fermentan. La fermentación se ha aprovechado con diferentes fines alimentarios e industriales.

- a. Define: aerobio, anaerobio estricto y anaerobio facultativo. *(0,6 puntos)*
- b. Cita tres procesos industriales basados en la fermentación y los **productos o efectos** que se consiguen con ella. *(0,7 puntos)*
- c. ¿Qué proceso metabólico y en qué orgánulo se produce la obtención de energía celular en presencia de oxígeno? Descríbelo y argumenta sobre sus ventajas frente a la fermentación. *(0,7 puntos)*

CRITERIOS DE EVALUACIÓN Y CALIFICACIÓN

La calificación de esta parte o apartado se adaptará a lo que establece la Resolución de 13 de febrero de 2018, de la Dirección General de Formación Profesional y Enseñanzas de Régimen Especial, por la que se convocan pruebas de acceso a los ciclos formativos de Formación Profesional (DOGV 13.03.2018).

3. El sistema circulatorio:

- a. ¿Si tengo un glóbulo rojo, cargado de oxígeno, en el ventrículo izquierdo, por qué tipos de vasos sanguíneos pasa hasta llegar al ventrículo derecho?
¿Qué ocurre con el oxígeno durante el recorrido? *(1, 2 puntos)*
- b. Cita y describe en una o dos líneas, dos enfermedades relacionadas con el aparato circulatorio. *(0,8 puntos)*

CRITERIOS DE EVALUACIÓN Y CALIFICACIÓN

La calificación de esta parte o apartado se adaptará a lo que establece la Resolución de 13 de febrero de 2018, de la Dirección General de Formación Profesional y Enseñanzas de Régimen Especial, por la que se convocan pruebas de acceso a los ciclos formativos de Formación Profesional (DOGV 13.03.2018).

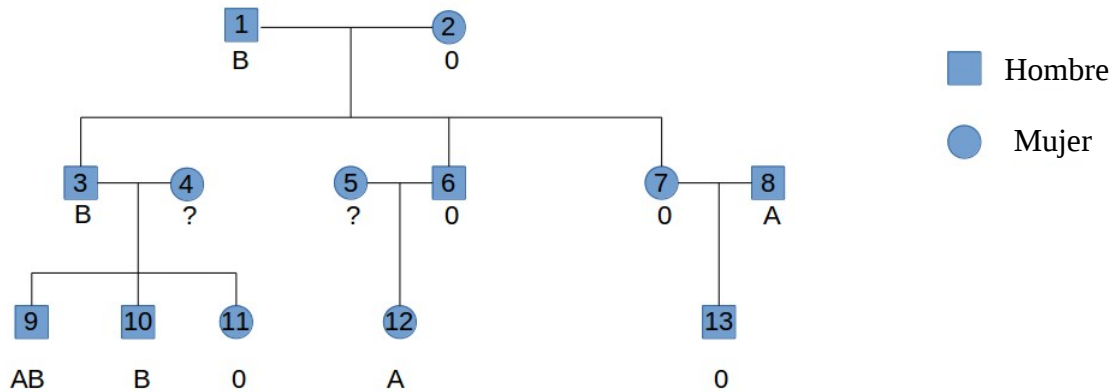
4. Hasta la revolución industrial el crecimiento de la humanidad estaba limitado por la obtención de energía. Habitualmente eran fuentes de energía renovables. Con la revolución industrial se empezaron a utilizar fuentes de energía no renovables que permitieron un gran crecimiento de la población. Solo desde hace unas décadas se empezaron a notar los impactos derivados de esta utilización.

- a. Diferencia los conceptos de fuentes de energía renovables y no renovables y pon dos ejemplos de cada una de ellas. (1 punto)
- b. Define impacto medioambiental y determina los impactos que generan todas las fuentes de energía que has mencionado en el apartado anterior. (1 punto)

CRITERIOS DE EVALUACIÓN Y CALIFICACIÓN

La calificación de esta parte o apartado se adaptará a lo que establece la Resolución de 13 de febrero de 2018, de la Dirección General de Formación Profesional y Enseñanzas de Régimen Especial, por la que se convocan pruebas de acceso a los ciclos formativos de Formación Profesional (DOGV 13.03.2018).

5. En una familia se ha hecho un estudio del grupo sanguíneo. Los fenotipos de tres generaciones se presentan en este diagrama incompleto. Es incompleto porque desconocemos el fenotipo de los individuos 4 y 5. Sabemos que; tanto el alelo A como el B dominan sobre 0. El grupo sanguíneo 0 solo aparece cuando el individuo es homocigoto. Entre A y B hay codominancia.



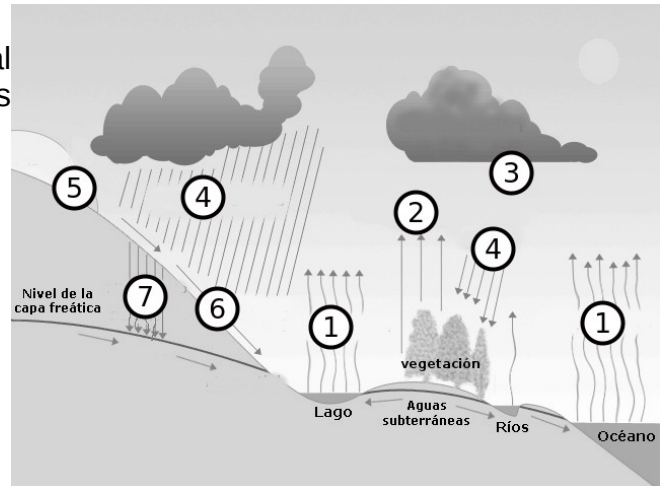
- Define: Gen, alelo, fenotipo, genotipo, homocigoto, heterocigoto. (0,7 puntos)
- Determina, en lo posible, el genotipo de todos los individuos de la familia y los fenotipos de los individuos 4 y 5. (Escríbelo debajo del fenotipo, en el propio diagrama) (0,7 puntos)
- Solo hay un individuo en el que es imposible determinar su genotipo con absoluta certeza. Di de qué individuo se trata y argumenta por qué es imposible. (0,6 puntos)

CRITERIOS DE EVALUACIÓN Y CALIFICACIÓN

La calificación de esta parte o apartado se adaptará a lo que establece la Resolución de 13 de febrero de 2018, de la Dirección General de Formación Profesional y Enseñanzas de Régimen Especial, por la que se convocan pruebas de acceso a los ciclos formativos de Formación Profesional (DOGV 13.03.2018).

6. A la vista de la imatge adjunta:
- a. Identifica el procés global representat i rotula tots els números: (0,7 punts)

Proceso:			
1		5	
2		6	
3		7	
4			



- b. Si elimináramos la vegetación cuáles de estos procesos se frenarían y cuáles se acelerarían. ¿Cuál sería la consecuencia a largo plazo? (0,7 puntos)
- c. Define brevemente qué es la potabilización y la depuración y relaciona ambos procesos con el proceso natural representado. (0,6 puntos)

CRITERIOS DE EVALUACIÓN Y CALIFICACIÓN

La calificación de esta parte o apartado se adaptará a lo que establece la Resolución de 13 de febrero de 2018, de la Dirección General de Formación Profesional y Enseñanzas de Régimen Especial, por la que se convocan pruebas de acceso a los ciclos formativos de Formación Profesional (DOGV 13.03.2018).

PRUEBA DE ACCESO A CICLOS FORMATIVOS DE GRADO SUPERIOR

JUNIO 2018

PARTE ESPECÍFICA: OPCIÓN C

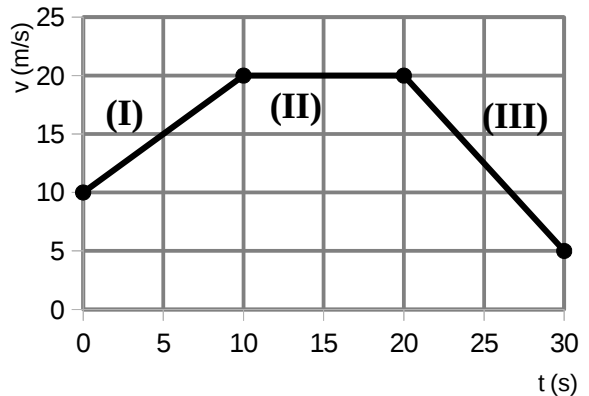
FÍSICA

Duración: 1 h 15 minutos

Elegir 5 de las 6 cuestiones propuestas. Puedes utilizar calculadora no programable.

1. A partir de los datos de la gráfica velocidad-tiempo. Determina:

- a)** El tipo de movimiento y la aceleración en cada tramo. (1 punto)
- b)** La velocidad media en los 30 segundos representados (1 punto)



2. Se dispara un proyectil de 8 kg de masa, con un cañón de 1200 kg, tras lo cual, el cañón sufre un retroceso a una velocidad de 1 m/s.

- a)** ¿Cuál será la velocidad a la que ha salido disparado el proyectil? (1 punto)
- b)** Si pasan 3 s hasta que se para ¿Qué fuerza actúa sobre el proyectil? (1 punto)

CRITERIOS DE EVALUACIÓN Y CALIFICACIÓN

La calificación de esta parte o apartado se adaptará a lo que establece la Resolución de 13 de febrero de 2018, de la Dirección General de Formación Profesional y Enseñanzas de Régimen Especial, por la que se convocan pruebas de acceso a los ciclos formativos de Formación Profesional (DOGV 13.03.2018).

3. Para subir el primer tramo de una montaña rusa, hasta los 5 m de altura, el motor de la atracción debe realizar un trabajo de 10000 J durante 25 s.
- a) ¿Qué potencia desarrolla el motor? (0,5 puntos)
- b) Al llegar arriba del todo, se suelta y se deja caer libremente por todo el recorrido. Calcula la velocidad que lleva la vagoneta cuando se encuentra en lo alto de un bucle a 3 m del suelo. (1,5 puntos)
- DATOS: Toma $g = 10 \text{ m/s}^2$

4. Dos cargas idénticas se encuentran en el vacío, separadas una distancia de 25 cm. Si la fuerza de repulsión entre ellas es de 150 N, determina el valor de las cargas en μC . (2 puntos)
- DATOS: $K = 9 \cdot 10^9 \text{ Nm}^2/\text{C}^2$.

CRITERIOS DE EVALUACIÓN Y CALIFICACIÓN

La calificación de esta parte o apartado se adaptará a lo que establece la Resolución de 13 de febrero de 2018, de la Dirección General de Formación Profesional y Enseñanzas de Régimen Especial, por la que se convocan pruebas de acceso a los ciclos formativos de Formación Profesional (DOGV 13.03.2018).

5. En las especificaciones de una batidora podemos ver que está diseñada para desarrollar una potencia de 500 W a 220 V.
- a) Determina la intensidad de corriente y la resistencia cuando está en funcionamiento. (1 punto)
 - b) Calcula la nueva intensidad, si se añade una resistencia de 100 Ω , en serie a la anterior. (1 punto)
6. Una partícula se mueve con un movimiento armónico simple siguiendo la ecuación:
 $x = 1,2 \operatorname{sen}\left(3\pi t + \frac{\pi}{2}\right)$ en unidades del Sistema internacional. Determina:
- a) El período, la pulsación y la frecuencia. (1 punto)
 - b) La amplitud y la fase inicial. (0,5 puntos)
 - c) La elongación para $t = 0,5$ s. (0,5 puntos)

CRITERIOS DE EVALUACIÓN Y CALIFICACIÓN

La calificación de esta parte o apartado se adaptará a lo que establece la Resolución de 13 de febrero de 2018, de la Dirección General de Formación Profesional y Enseñanzas de Régimen Especial, por la que se convocan pruebas de acceso a los ciclos formativos de Formación Profesional (DOGV 13.03.2018).

**PRUEBA DE ACCESO A CICLOS FORMATIVOS DE GRADO SUPERIOR
JUNIO 2018
PARTE ESPECÍFICA C: QUÍMICA
Duración: 1 h 15'**

Responde a 5 de las 6 preguntas propuestas (2 puntos cada pregunta)

1. Se disuelven 171 gramos de sacarosa ($C_{12}H_{22}O_{11}$) en 2 litros de disolución. Calcula:
- El número de moles que contiene. (0,6 puntos)
 - La molaridad de la disolución. (0,7 puntos)
 - De esta disolución se toman 100 mL a los que se les añade agua hasta medio litro de disolución. ¿Cuál será la molaridad de la nueva disolución? (0,7 puntos)
- M: C =12, H=1 y O= 16

2. De las siguientes combinaciones de números cuánticos:
- i) (2, 1, -1, -1/2) ; ii) (3, 0, -1, -1/2) ; iii) (4, 2, 2, 1/2) ; iv) (3, 0, 0, -1/2)
- ¿Cuáles son posibles? Razona la respuesta. (1 punto)
 - En los casos posibles, identifica el orbital que representan. (1 punto)

CRITERIOS DE EVALUACIÓN Y CALIFICACIÓN

La calificación de esta parte o apartado se adaptará a lo que establece la Resolución de 13 de febrero de 2018, de la Dirección General de Formación Profesional y Enseñanzas de Régimen Especial, por la que se convocan pruebas de acceso a los ciclos formativos de Formación Profesional (DOGV 13.03.2018).

3. Los números atómicos del oxígeno, el flúor y el sodio son, respectivamente 8, 9 y 11.
- Escribe sus configuraciones electrónicas. (0,7 puntos)
 - Justifica qué ion estable forma cada uno de ellos. (0,6 puntos)
 - Ordena los elementos anteriores de mayor a menor radio atómico. (0,7 puntos)

4. El cloruro de hidrógeno en disolución acuosa ataca al cinc obteniéndose cloruro de cinc y desprendiendo gas hidrógeno. Si tenemos 100 g de cinc de pureza 90% que reacciona con exceso de cloruro de hidrógeno.
- Escribe y ajusta la reacción. (0,6 puntos)
 - Los gramos de cloruro de hidrógeno que se necesitarán para reaccionar con el cinc. (0,7 puntos)
 - El volumen de hidrógeno que se desprenderá a la presión de 1 atmósfera y 0° C. (0,7 puntos)

Datos: M (H)=1 u, (Zn)= 65,4 u y (Cl)= 35,5 u y $R= 0,082 \frac{\text{atm} \cdot \text{L}}{\text{K} \cdot \text{mol}}$

CRITERIOS DE EVALUACIÓN Y CALIFICACIÓN

La calificación de esta parte o apartado se adaptará a lo que establece la Resolución de 13 de febrero de 2018, de la Dirección General de Formación Profesional y Enseñanzas de Régimen Especial, por la que se convocan pruebas de acceso a los ciclos formativos de Formación Profesional (DOGV 13.03.2018).

5. a) Haz un estudio de los enlaces que se rompen y los que se forman en el transcurso de la siguiente reacción: $\text{CH}_4(\text{g}) + \text{Cl}_2(\text{g}) \rightarrow \text{CH}_3\text{Cl}(\text{g}) + \text{HCl}(\text{g})$ (1 punto)

b) Empleando las entalpías de enlace, calcula la entalpía de la reacción anterior. (1 punto)

Datos: Entalpías de enlace en kJ/mol: (C-H) = 414; (Cl-Cl) = 243; (C-Cl) = 339; (H-Cl) = 432.

6. Sabemos que el 1-hexeno y el 1-hexino son hidrocarburos.

a) Explica brevemente el concepto y la composición química de los hidrocarburos. (0,4 puntos)

b) Escribe la fórmula semidesarrollada del 1-hexeno. (0,4 puntos)

c) Escribe la fórmula semidesarrollada del 1-hexino. (0,4 puntos)

d) Razona si el 1-hexeno y el 1-hexino son isómeros entre sí. (0,4 puntos)

e) Formula y nombra un isómero de posición del 1-hexeno (0,4 puntos)

CRITERIOS DE EVALUACIÓN Y CALIFICACIÓN

La calificación de esta parte o apartado se adaptará a lo que establece la Resolución de 13 de febrero de 2018, de la Dirección General de Formación Profesional y Enseñanzas de Régimen Especial, por la que se convocan pruebas de acceso a los ciclos formativos de Formación Profesional (DOGV 13.03.2018).