



**GENERALITAT  
VALENCIANA**

Conselleria d'Educació, Cultura  
i Universitats

# CONViure



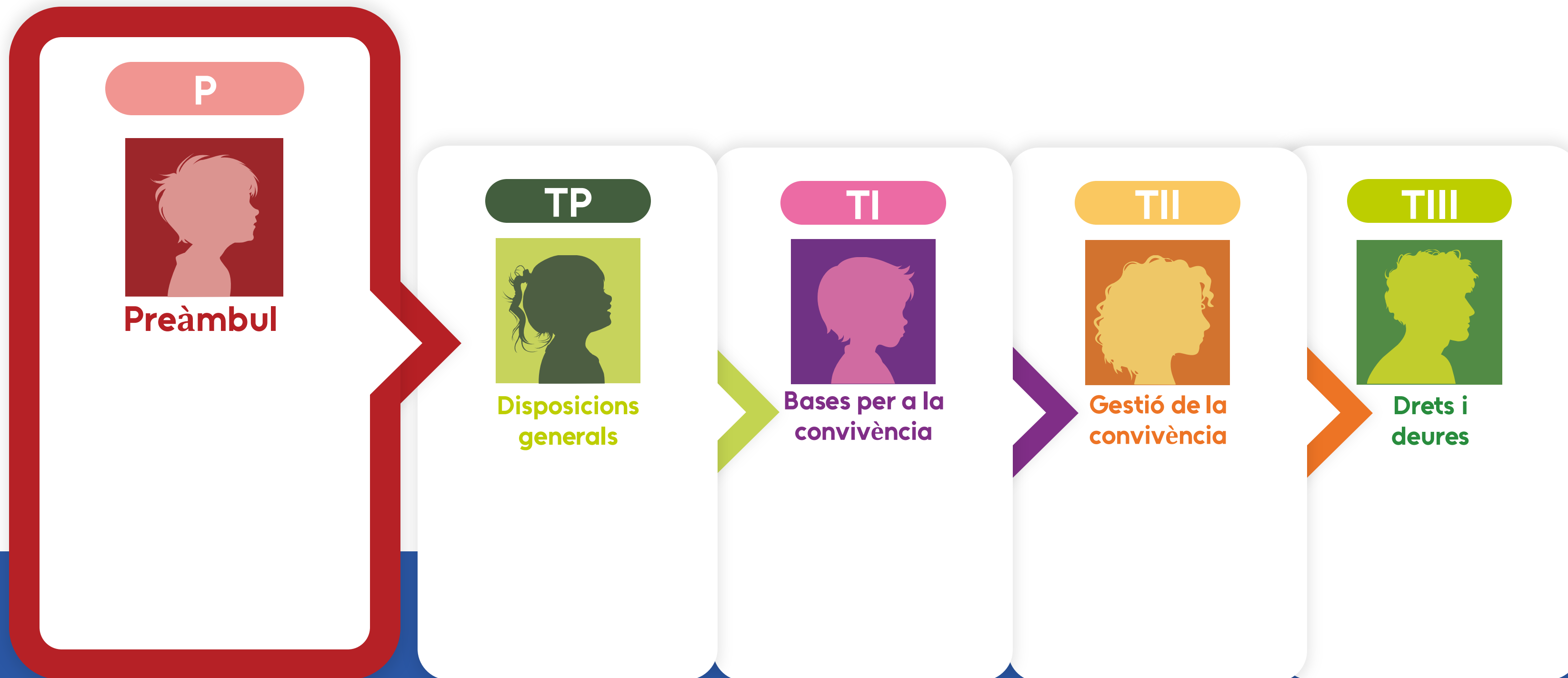
Pla autonòmic de convivència educativa



# DECRET 193/ 2025

## Estructura



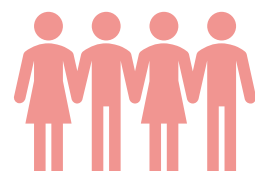




# PREÀMBUL

## CONVIVÈNCIA

- **Objectiu prioritari** del sistema educatiu de la Comunitat Valenciana.
- Els centres han de ser **llocs** a on l'alumnat se senta respectat, acollit i protegit.



## MECANISMES DE PROTECCIÓ

- Creació de la figura de **Benestar i protecció** de l'alumnat.
- Reforç de l'**autoritat del professorat**.
- Protecció de les **víctimes**.



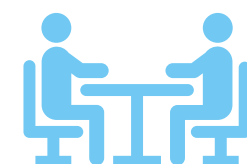
## INCLUSIÓ I NO DISCRIMINACIÓ

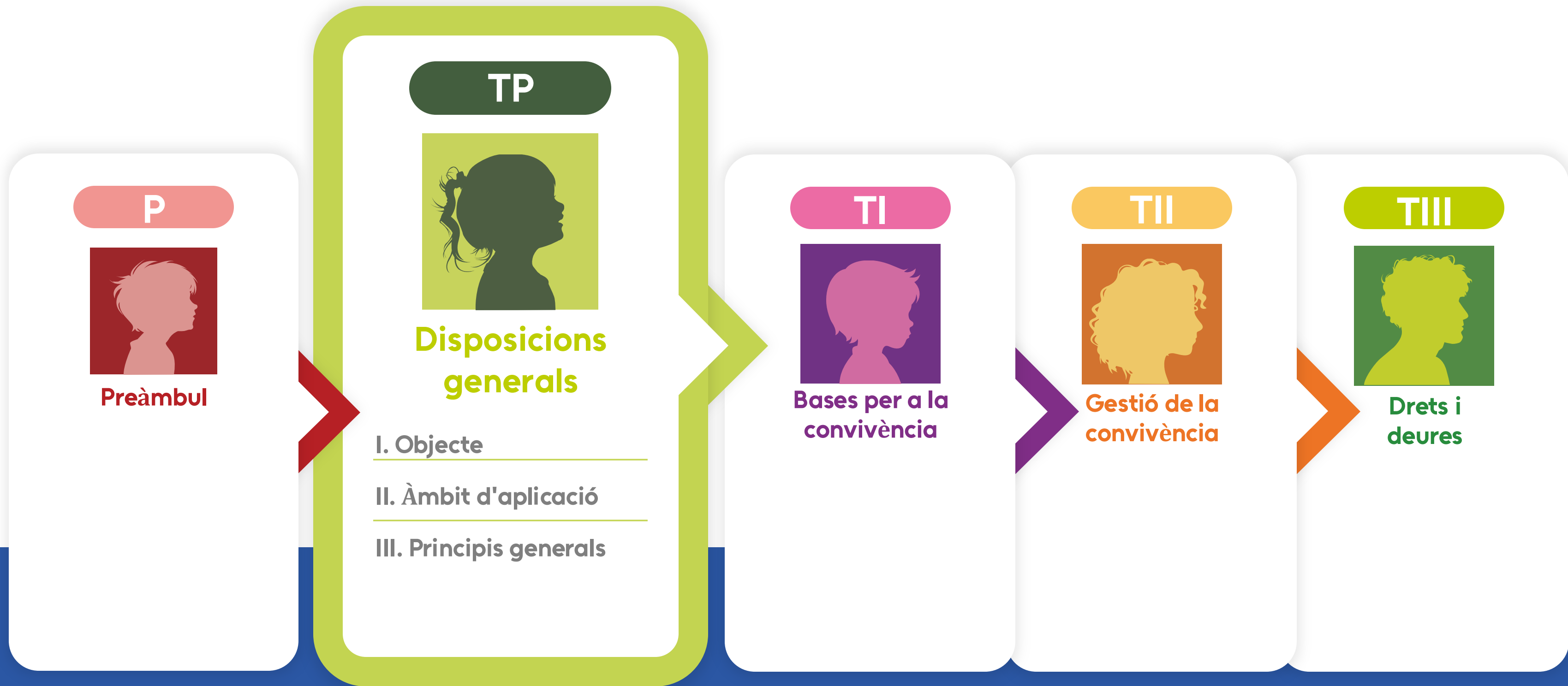
- **Igualtat** de tracte i no discriminació
- Respecte a la **diversitat**



## GESTIÓ DE CONFLICTES

- Regulació de l'ús dels **dispositius** mòbils.
- **Simplificació administrativa**.







### III. PRINCIPIS GENERALS

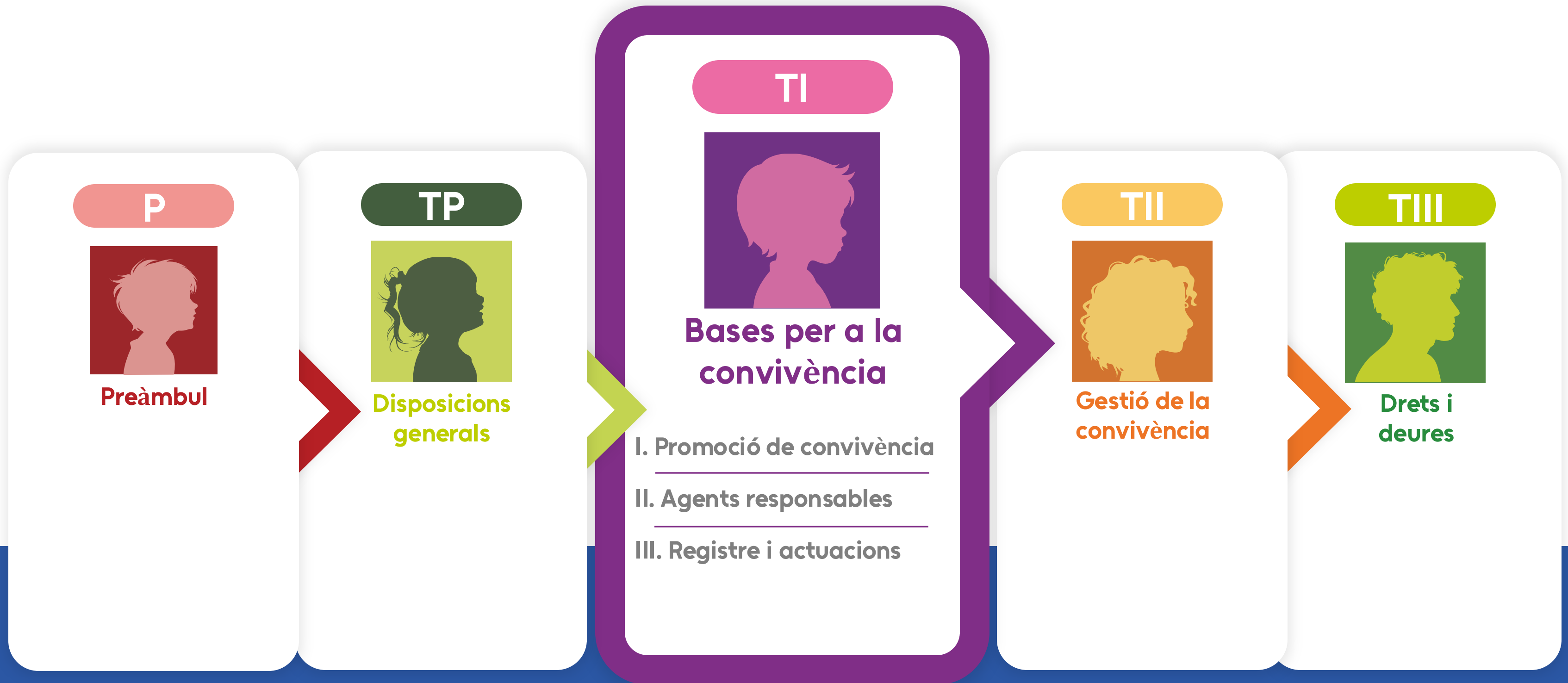
- a) El dret a la **protecció, informació i reparació que tota víctima** té, així com a la participació activa en el procediment i a rebre un tracte respectuós, professional, individualitzat i no discriminatori.
- b) El desenvolupament de competències adequades en l'alumnat en l'ús de dispositius mòbils, que ensenye les formes d'interacció social apropiades en contextos d'aprenentatge formal.
- c) La promoció i l'establiment de línies estratègiques que fomenten el **benestar** i la **prevenció de la violència com a factor de protecció de la salut mental**.
- d) El reconeixement social, institucional i legal de l'autoritat del professorat perquè repercutisca en un clima escolar òptim i proporcione a l'alumnat valors de respecte cap a la tasca docent.
- e) **La igualtat de tracte, la no discriminació i la prevenció dels delictes d'odi.**

NOVETA

La direcció vetlarà per l'exercici dels drets i el compliment dels deures.

Confidencialitat i secret respecte a dades i informacions







## II. AGENTS RESPONSABLES

Art. 6. Tutoria, equip docent i claustre

Art. 7. Equips i departaments d'orientació

Art. 8. La direcció o titular del centre

Art. 9. Consell escolar

Art. 10. Comissió d'inclusió, igualtat i convivència del consell escolar

Art. 11. Òrgans de **coordinació** docent

NOVETAT

Art. 12. Les unitats especialitzades d'orientació

Art. 13. Inspecció Educativa

Art. 14. Formació del professorat

Art. 15. Alumnat amb **necessitat específica de suport educatiu**

NOVETAT



## II. AGENTS RESPONSABLES

NOVETAT

### Art. 15. Alumnat amb necessitat específica de suport educatiu (ANESE)

- Les necessitats específiques de suport educatiu **acreditades** podran considerar-se circumstància atenuant, quan la **falta d'intencionalitat** tinga relació amb la falta.
- Quan l'ANESE siga **víctima**, es considerarà agreujant a causa de la seua especial vulnerabilitat.
- Dret a l'**accessibilitat universal**, que garantix comprensió del procediment i comunicació adequada.
- La Conselleria podrà adaptar **procediments i protocols** quan es requerisca.





### III. REGISTRE I ACTUACIONS

Art. 16. Registre d'incidències

**Detectades** les incidències

El centre inicia el **protocol** i realitza les **actuacions** necessàries

La direcció o titular del centre notifica en **PREVI**

Informa el **tutor i professorat d'orientació**, qui assessora en cas necessari.





## III. REGISTRE I ACTUACIONS

### Art. 17. Actuacions

#### PREVI

- **Notificació** d'incidències en PREVI.
- Recepció **IE** que **supervisarà i assessorarà** la direcció.

---

La direcció notificarà les **actuacions o protocols** implementats, prèvies a la comunicació amb la Inspecció educativa.

---

La IE sol·licitarà l'assessorament o la intervenció de la UEO, en cas de considerar-ho necessari.

#### LA DIRECCIÓ

Si considera que els fets poden constituir un **delicte**, haurà de posar en coneixement de **l'autoritat judicial**, de les **forces i cossos de seguretat de l'Estat** i del **Ministeri Fiscal**

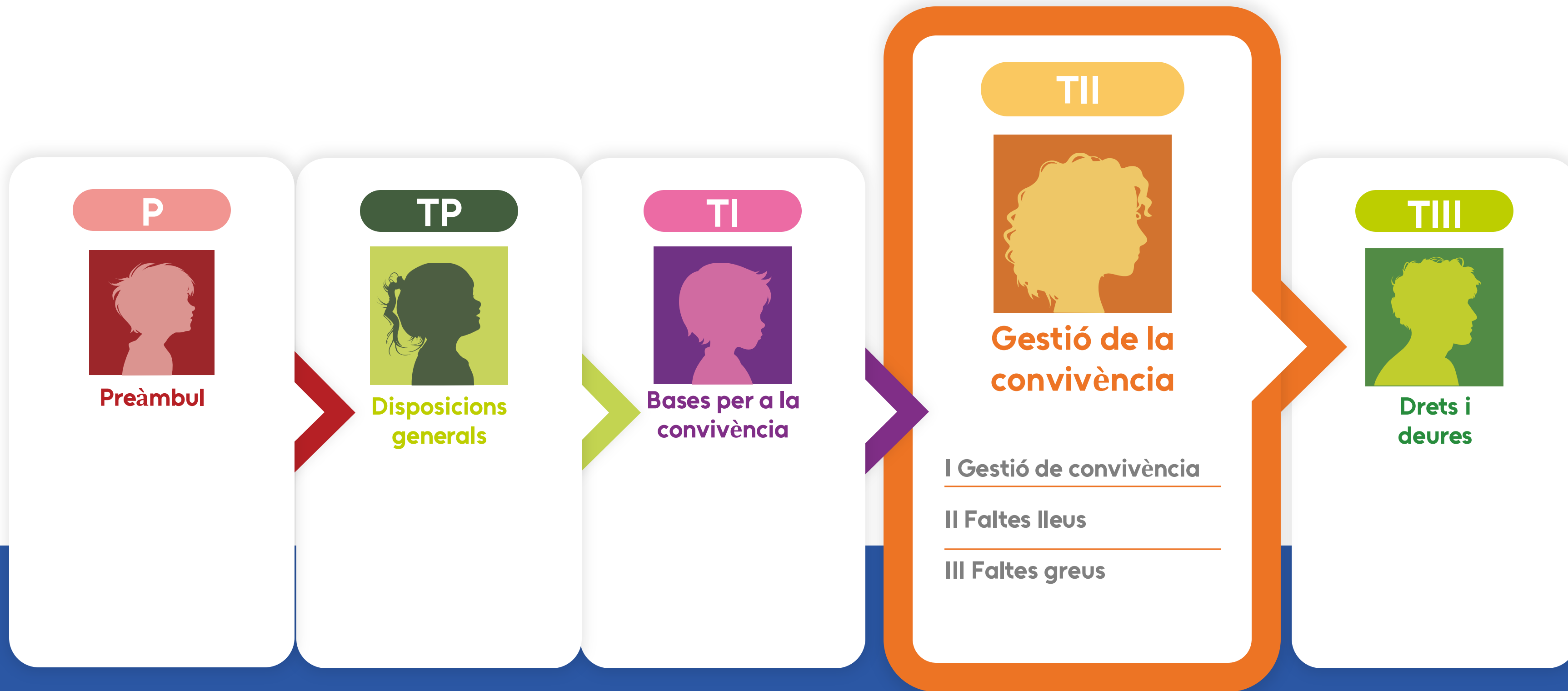
---

Davant de **vulnerabilitat** en alumnat menor d'edat, ho haurà de posar en coneixement dels **servicis socials o entitats d'atenció socioeducativa per a la protecció del menor** (full de notificació).

---

**S'informarà de les actuacions** l'alumnat i els pares, les mares o els representants legals de l'alumnat, quan este siga menor d'edat.







# I. GESTIÓ DE LA CONVIVÈNCIA

Art. 18. **Pla de convivència**

Art. 19. **Pla d'acció tutorial**

Art. 20. **Incompliment de les normes de convivència**

Art. 21. **Criteris necessaris per a la presa de decisions**

Art. 22. **Gradació de la responsabilitat de l'alumnat davant de la falta**



# I. GESTIÓ DE LA CONVIVÈNCIA

## Art. 20. Incompliment de les normes de convivència

1. Les faltes podran ser objecte de mesures correctores o disciplinàries quan siguin realitzades per l'alumnat **dins del recinte escolar**, durant la realització d'activitats complementàries i extraescolars, així com durant la prestació dels servicis de menjador i transport escolar.

2. Davant de faltes lleus, mesures correctores.  
Davant faltes greus, mesura disciplinària.

NOVETA

3. Les mesures correctores o disciplinàries podran aplicar-se en relació amb aquelles conductes que, encara que es realitzen **fora del recinte escolar**, estiguen relacionades amb la vida escolar i afecten algun membre de la comunitat educativa. Sense perjudi, d'altra banda, de posar en coneixement d'altres òrgans o administracions, en cas que estes faltes pogueren ser sancionades o gestionades fora del centre escolar.





# I. GESTIÓ DE LA CONVIVÈNCIA

## Art. 21. Criteris necessaris per a la presa de decisions

**Quan hi ha un incompliment de les normes de convivència, es tindrà en compte el següent:**

- a) No es podrà privar l'alumnat del **dret a l'educació**.
- b) El **caràcter educatiu i restaurador** de les mesures haurà de garantir el respecte als drets humans i llibertats individuals de tots els membres de la comunitat educativa i procurarà la millora de les relacions.
- c) S'adoptaran mesures preventives contra l'**absentisme, l'abandó escolar prematur i la segregació escolar**.
- d) Davant de qualsevol situació de vulneració haurà de prevaldre l'**interés superior del menor** d'edat.
- e) Amb la finalitat de no interrompre el procés educatiu de l'alumnat, quan s'apliquen mesures que contempnen la **suspensió temporal** de la participació en activitats lectives o extraescolars, s'assignaran, i es farà **seguiment periòdic, tasques i activitats acadèmiques** que indique el professorat que els impartix docència.
- f) Les **mesures** aplicades s'ajustaran a l'**edat madurativa** de l'alumnat, a les seues **necessitats de suport** i a la seua **situació socioemocional**, així com a la naturalesa i la gravetat dels fets.





# I. GESTIÓ DE LA CONVIVÈNCIA

## Art. 22. Gradació de la responsabilitat de l'alumnat davant de la falta

NOVETAT

### ATENUANTS

- a) El reconeixement espontani de la conducta incorrecta.
- b) La reparació espontània del mal.
- c) L'absència d'intencionalitat, la presentació de disculpes per iniciativa pròpia i l'acceptació d'estes per part de la víctima i de les persones perjudicades.
- d) L'oferiment a realitzar actuacions compensadores del dany causat.
- e) La provocació prèvia.
- f) La no intencionalitat i presentar necessitats específiques de suport educatiu acreditades que puguen estar vinculades a la conducta.
- g) Presència d'indicadors de vulnerabilitat, amb comunicació als servicis socials a través del full de notificació, i/o amb intervenció per part d'estos.

### AGREUJANTS

- a) Qualsevol conducta que estiga associada a comportaments discriminatoris o per qualsevol altra circumstància personal o social.
- b) La premeditació i la intenció de fer mal.
- c) Que la víctima es trobe en situació d'indefensió, desigualtat o inferioritat, o que presente qualsevol tipus de necessitat específica de suport educatiu.
- d) Els actes realitzats de manera col·lectiva que vagen en contra dels drets d'altres membres de la comunitat educativa.
- e) La reiteració.





## II. FALTES LLEUS

Art. 23. **Faltes lleus**

Art. 24. **Mesures correctores** davant de faltes lleus



## II. FALTES LLEUS

### Art. 23. Faltes lleus

- a) Les faltes injustificades de puntualitat o assistència.
- b) Els actes que alteren el normal desenvolupament de les activitats del centre.
- c) El consum de substàncies no permeses.
- d) Les conductes que puguin impedir o dificultar l'exercici del dret a l'estudi de la resta de l'alumnat.
- e) La incitació a cometre actes contraris a les normes de convivència.
- f) Els actes de desconsideració al professorat o a altres membres de la comunitat educativa.
- g) La falta de col·laboració en la realització de les activitats o en el seguiment de les orientacions, així com l'assistència a classe sense el material.
- h) L'ús de dispositius mòbils i qualsevol tecnologia, per a fins diferents a l'autorització del seu ús**
- i) La utilització inadequada de les TIC durant les activitats autoritzades.
- j) Qualsevol altra conducta que altere el normal desenvolupament de l'activitat

Prescriuran en el termini de **20 dies** naturals

La mesura aplicable serà **proporcional** a la conducta

NOVETA





## II. FALTES LLEUS

### Art. 24. Mesures correctores davant de faltes lleus

Mesures	Duració	Qui alça la suspensió	Qui aplica	Particularitats
a) Amonestació verbal, preservant la privacitat adequada.			Docent	
b) Amonestació per escrit			Docent	
c) Compareixença immediata davant del cap o la cap d'estudis o direcció o titular del centre educatiu.			Docent	
d) Realització de treballs específics.			Docent	En horari no lectiu
e) Realització de tasques educatives que contribuïsquen a la millora i desenrotllament de les activitats del centre.			Direcció o titular del centre	
f) Retirada dels objectes o substàncies no permesos.			Direcció o titular del centre	D'acord amb les NOF
g) Suspensió del dret a participar en les activitats extraescolars o complementàries	Màx. 15 dies naturals	Direcció o titular del centre	Direcció o titular del centre	Preceptiu <b>tràmit d'audiència família</b> menors d'edat (5 dies lectius des de coneixement)
h) Canvi de grup de l'alumnat.	Màx. 15 dies naturals	Direcció o titular del centre	Direcció o titular del centre	
i) Suspensió del dret d'assistència a determinades classes.	Màx. 15 dies naturals	Direcció o titular del centre	Direcció o titular del centre	Preceptiu <b>tràmit d'audiència família</b> menors d'edat (5 dies lectius des de coneixement)





## III. FALTES GREUS

Art. 25. **Faltes greus**

Art. 26. **Mesures disciplinàries** davant de faltes greus

Art. 27. **Procediment conciliador**

Art. 28. **Expedient disciplinari**



### III. FALTES GREUS

#### Art. 25. Faltes greus



Prescriuen en el termini de 2 mesos

- a) Els actes greus d'indisciplina, injúria o ofensa.
- b) L'assetjament i ciberassetjament.
- c) L'agressió física o moral, les amenaces i coaccions, la violència de gènere, i la discriminació greu per motius de raça, ètnia...
- d) La discriminació, les vexacions o les humiliacions a qualsevol membre de la comunitat educativa.
- e) La gravació, manipulació, publicitat i/o difusió no autoritzada d'imatges, a través de qualsevol mitjà o suport.
- f) Els danys greus causats per ús indegut o intencionadament en els locals, el material, els documents del centre ...
- g) La suplantació de la personalitat en actes de la vida docent.
- h) El dany, l'agressió, la injúria o l'ofensa al professorat en l'exercici de les seues funcions.
- i) La falsificació, la sostracció o l'accés indegut o sense autorització a documents, fitxers i servidors del centre.
- j) L'ús, la incitació a este, la introducció en el centre o el comerç d'objectes o substàncies nocives o prohibides, així com la **resistència o negativa a entregar els objectes o substàncies quan se li requerix.**
- k) Les actuacions perjudicials per a la salut o perilloses per a la integritat personal dels membres de la comunitat educativa.
- l) La incitació o estímul a la comissió d'una falta greu.
- m) L'incompliment d'alguna mesura imposada anteriorment.
- n) Les actuacions susceptibles de delicte comeses usant mitjans i instruments informàtics, o en l'espai digital o internet.
- o) El robatori amb violència.
- p) El furt o el dany a les instal·lacions, recursos materials o documents del centre, o a les pertinences dels membres de la comunitat educativa.
- q) Qualsevol altre delicte reconegut en el Codi Penal.





### III. FALTES GREUS

#### Art. 26. Mesures disciplinàries davant de faltes greus

Prescriuen en  
el termini de 2  
mesos

#### Abans d'adoptar les mesures, s'haurà de tindre en compte:

- a) Les **estratègies** orientades a la convivència que el centre tinga previstes en el seu **pla de convivència**.
- b) Els criteris descrits en l'article 21 sobre la **presa de decisions**.
- c) La **revisió** de totes les **actuacions realitzades**, relatives a la situació i les persones implicades.
- d) El coneixement per part de tots els membres de la comunitat educativa de la possibilitat d'incorporar el **procediment conciliador**.
- e) Els **drets** de la majoria dels **membres de la comunitat educativa** i, amb caràcter prioritari, els de les víctimes d'actes antisocials, agressions o assetjament, i prevaldrà l'interés superior dels menors.
- f) El manteniment del **clima de treball i de convivència positiva**.
- g) **Evitar** que les mesures que s'adopten accentuen els casos **d'absentisme o risc d'abandó escolar**.
- h) Tindre en compte les **conseqüències educatives i socials** de les **persones agredides o víctimes**, així com la repercussió social en l'entorn de l'alumnat, ocasionades per les conductes objecte de mesures correctores, amb la finalitat de protegir-les i no revictimitzar-les.





### III. FALTES GREUS

#### Art. 26. Mesures disciplinàries davant de faltes greus

Mesures	Duració	Docent	Direcció o titular del centre	Particularitats
a) Realització de tasques educatives per a la reparació del dany.				
b) Suspensió del dret a participar en activitats complementàries i/o extraescolars del centre.	Entre 15 i 30 dies naturals			
c) Suspensió del dret d'eixides al pati	Fins a 7 dies naturals	Garantir int. pedagògica		
d) Canvi definitiu de l'alumnat a un altre grup del mateix curs.				
e) Suspensió del dret d'assistència a classe en una o diverses matèries.	Entre 7 i 15 dies naturals			
f) Excepcionalment, es podrà suspendre l'assistència al centre educatiu.	Entre 15 i 30 dies naturals	Garantir intervenció pedagògica		
g) Suspensió del dret a la utilització del transport escolar o el servici del menjador	Entre 7 i 15 dies naturals			Falta comesa en estos servicis
h) Excepcionalment, canvi de centre educatiu			<ul style="list-style-type: none"> <li>• Informar la comissió d'IIC</li> <li>• Comunicar a IE</li> </ul>	<ul style="list-style-type: none"> <li>• Especial gravetat</li> <li>• Preferent en localitat o districte</li> <li>• Garantir servicis complementaris</li> </ul>





## III. FALTES GREUS

### Art. 27. Procediment conciliador

#### CONDICIONS

La direcció oferirà la **possibilitat d'acollir-se** al procediment quan hi haja concurrència de **totes** les circumstàncies següents:

- Acceptació d'un compromís
- Reconeixement de la falta greu
- Petició de disculpes o reparació
- Altres circumstàncies que es consideren en les NOF

NOVETAT

Queda **exclusa** la possibilitat de tramitació per procediment conciliador en **qualsevol** dels casos següents:

- En el mateix curs, ja s'ha aplicat un procediment a l'implicat
- L'alumne o la família rebutgen la mesura
- La falta pot ser delictes i estan informades les autoritats
- Altres arreplegades en les NOF

NOVETAT

NOVETAT





## III. FALTES GREUS

Art. 28. Expedient disciplinari

01.



Aplicació i procediment

NOVETAT

02.



Reclamacions davant del consell escolar

03.



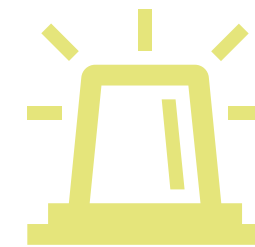
Arxiu de la documentació i cancel·lació de l'anotació registral

04.



Terme màxim de resolució de l'expedient disciplinari

05.



Tramitació d'urgència de l'expedient disciplinari

NOVETAT





## III. FALTES GREUS

### Art. 28. Expedient disciplinari

01.

Aplicació i procediment



#### ACTUACIONS PRÈVIES

NOVETAT

La direcció podrà obrir **període de proves** per a conèixer el cas i la conveniència o no d'iniciar l'expedient

Qualsevol falta greu ha de comunicar-se a la direcció o la persona titular del centre.

Actuacions orientades a conèixer:

- Fets que motiven
- Persona o persones responsables
- Circumstàncies

NOVETAT

#### INICI

Correspon a la direcció en un **termini de 5 dies lectius**.

L'expedient disciplinari no ha de considerar-se un registre d'antecedents una vegada finalitzat.

Els docents implicats poden accedir a la informació de l'expedient durant 2 anys.

Les normes vulnerades i mesures aplicades es guarden en el registre del centre per 2 anys, i es cancel·len si no hi ha reincidència.

El tractament de dades personals es limita d'acord amb la Llei orgànica 3/2018.





## III. FALTES GREUS

Art. 28. Expedient disciplinari

01.

Aplicació i procediment



### EXPEDIENT DISCIPLINARI

- a) **Obertura** de l'expedient
- b) **Mesures educatives provisionals**
- c) **Nomenament** del docent instructor i docent secretari
- d) **Citació** a l'alumnat, pares, mares o representants legals
- e) **Notificació de l'acord** d'obertura de l'expedient disciplinari
- f) **Actuacions** del docent **instructor**
- g) **Proposta de resolució** de l'expedient disciplinari

NOVETAT





# III. FALTES GREUS

Art 28. Expedient disciplinari

01.

Aplicació i procediment



## EXPEDIENT DISCIPLINARI



NOVEDAD

GESTIÓN ▾ PROCEDIMIENTOS ▾ INFORMES ▾

Medi... educativo (Procedimiento Ordinario) Curso 2025-2026

Búsqueda: Medidas de abordaje educativo > Procedimiento Ordinario

NIA	GRUPO	NUM. PREVI	F. HECHOS	F. INICIACIÓN
			09/12/2025	11/12/2025
			09/12/2025	11/12/2025
			09/12/2025	11/12/2025
			09/12/2025	11/12/2025
			05/12/2025	10/12/2025
			05/12/2025	11/12/2025
			04/12/2025	11/12/2025
			04/12/2025	11/12/2025

< 1 / 8 > >>

- Inclusión educativa >
- Exenciones de valenciano
- Medidas de abordaje educativo > Procedimiento Ordinario
- Formulario Bucodental
- Títulos >
- Certificados académicos
- Selectividad
- Admisión >
- Unidades y vacantes >
- Certificados de valenciano >
- Expedientes disciplinarios





## III. FALTES GREUS

Art. 28. Expedient disciplinari

01.

Aplicació i procediment



### EXPEDIENT DISCIPLINARI

**On tramitar?** > ITACA 3 - Gestió Acadèmica

<https://itaca3.edu.gva.es/itaca3-gac>

Procediments -> Expedients disciplinaris

**Qui?** > Direcció del centre, instructor de l'expedient, secretari de l'expedient, inspecció educativa

**Quan?** > Faltes greus vinculades amb conductes greument perjudicials per a la convivència.

**Quan prescriuen?** > Prescriuen en el transcurs del terme de dos mesos comptats a partir de la comissió de la conducta





## III. FALTES GREUS

Art 28. Expedient disciplinari

01.

Aplicació i procediment



### EXPEDIENT DISCIPLINARI



The screenshot shows the Itaca web application interface. At the top, there are three main menu items: 'GESTIÓN', 'PROCEDIMIENTOS', and 'INFORMES'. The 'PROCEDIMIENTOS' menu is expanded, showing a list of options: 'Inclusión educativa', 'Exenciones de valenciano', 'Medidas de abordaje educativo', 'Formulario Bucodental', 'Títulos', 'Certificados académicos', 'Selectividad', 'Admisión', 'Unidades y vacantes', 'Certificados de valenciano', and 'Expedientes disciplinarios'. The 'Expedientes disciplinarios' option is highlighted with a blue box. Below the menu, there is a search bar with the text 'Búsqueda:' and a 'Buscar' button. To the right of the search bar, there are several filters: 'Inicio (0)', 'Resolución (1)', 'Resolución (0)', 'Reclamación consejo (0)', 'Resolución revisada (0)', 'Procedimiento conciliador (1)', 'Finalizado (0)', and 'Todas (2)'. Below these filters, there is a table with columns: 'IDENTIFICAD', 'ALUMNO', 'GRUPO', 'NUM.PREVI', 'F.HECHOS', and 'F.INIC'. The table is currently empty, with the text 'No se ha encontrado ningún elemento' displayed below it.





## III. FALTES GREUS

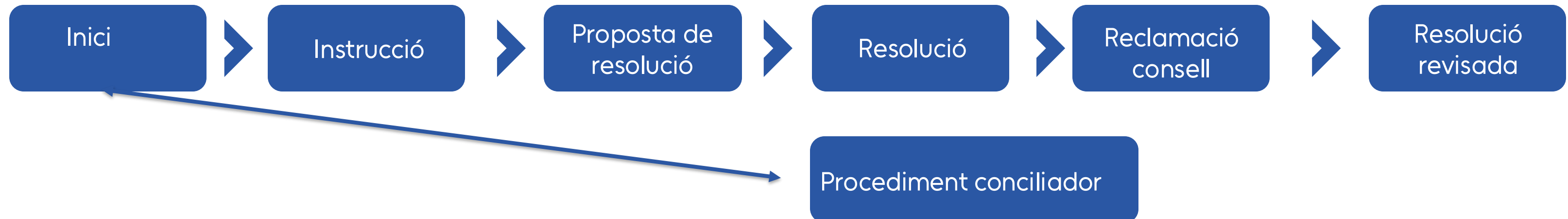
Art. 28. Expedient disciplinari

01.

Aplicació i procediment



### FASES DE L'EXPEDIENT DISCIPLINARI





### III. FALTES GREUS

Art 28. Expedient disciplinari

01.

Aplicació i procediment



#### FASES DE L'EXPEDIENT DISCIPLINARI

Obertura

Instrucció

Resolució

Procediment conciliador



Alumno

Grupo

Apertura

Instrucción

Resolución

Procedimiento conciliador





## III. FALTES GREUS

### Art. 28. Expedient disciplinari

01.

Aplicació i procediment



### OBERTURA DE L'EXPEDIENT DISCIPLINARI

**Qui?** > Direcció del centre

**Quan?** > Termini màxim de cinc dies lectius des del coneixement dels fets

**Què he de fer?** > Iniciar instrucció / Valorar la possibilitat d'oferir el procediment conciliador

**Què he d'omplir?** > Dades de l'alumne/a:

Fets i data.

Mesures educatives provisionals

Nomenaments

Dates de notificació

**Quina documentació puc generar?** > ED\_01 Citació a pares/mares.

ED\_02 Citació a alumnat major d'edat.

ED\_03 Obertura d'expedient.

ED\_04 Nomenament instructor.

ED\_05 Nomenament secretari.

ED\_06/07 Notificació obertura a família/alumne.





# III. FALTES GREUS

## Art 28. Expedient disciplinari

01.

Aplicació i procediment



Obertura

### Detalle del expediente

Identificador	Estado	Fecha Creación	Fecha Últ. Modificación
2025/EXPDIS/1/000005	Inicio	15/12/2025	

Alumno  Grupo

Apertura Instrucción Resolución Procedimiento conciliador

**HECHOS Y CONDUCTAS**

Número de registro PREVI  Fecha en la que se produjeron los hechos 15/12/2025

Descripción de hechos y conductas

Hecho

Oída la comisión de convivencia

**MEDIDAS EDUCATIVAS PROVISIONALES**

**NOMBRAMIENTOS**

**ALEGACIONES**

**PROCEDIMIENTO CONCILIADOR**

← Enviar a Procedimiento conciliado Iniciar instrucción Guardar Eliminar





## III. FALTES GREUS

Art. 28. Expedient disciplinari

01.

Aplicació i procediment



### INSTRUCCIÓ DE L'EXPEDIENT DISCIPLINARI

**Qui?** > Docent instructor

**Quan?** > En la instrucció

**Què he de fer?** > Realitzar actuacions i sol·licitar les proves pertinents per a esclarir els fets.

**Què he d'omplir?** > Fets provats.  
Tipificació dels fets  
Agreujants/Atenuants  
Mesures disciplinàries

**Quina documentació puc generar?** > ED\_08 Citació a l'alumnat per a prendre declaració  
ED\_09 Informe sobre investigacions complementàries  
ED\_10 Proposta de resolució amb arxivament d'actuacions  
ED\_11 Proposta de resolució amb mesures disciplinàries

itaca





# III. FALTES GREUS

Art 28. Expedient disciplinari

01.

Aplicació i procediment



## INSTRUCCIÓ DE L'EXPEDIENT DISCIPLINARI

**Detalle del expediente**

Identificador	Estado	Fecha Creación	Fecha Últ. Modificación
2025/EXPDIS/1/000004	Instrucción	15/12/2025	15/12/2025

Alumno  Grupo

Apertura | **Instrucción** | Resolución | Procedimiento conciliador

Fecha propuesta de resolución

**HECHOS PROBADOS**

Hechos probados

Archivo

Archivo de expediente

Fundamentos jurídicos  No tipificados  Sin medidas  Caducado o prescrito  Inicio de procedimiento penal

**TIIFICACIÓN DE LOS HECHOS**

**AGRAVANTES/ATENUANTES**

**MEDIDAS DISCIPLINARIAS**

[←](#) [Volver a Inicio](#) [Proponer resolución](#) [Guardar](#)





## III. FALTES GREUS

Art. 28. Expedient disciplinari

01.

Aplicació i procediment



### RESOLUCIÓ D'EXPEDIENT DISCIPLINARI

**Qui?** > Direcció del centre

**Quan?** > 2 dies lectius a partir de l'endemà de la proposta de resolució

**Què he de fer?** > Revisar proposta de l'instructor/a.

Emetre resolució.

Notificar a les persones interessades.

**Què he d'omplir?** > Fets provats.

Tipificació faltes (article 25)

Agreujants/Atenuants (article 26)

Mesures disciplinàries (article 27).

Data de resolució.

Data d'efecte

**Quina documentació puc generar?** > ED\_12 Resolució amb arxivament.

ED\_13 Resolució amb mesures disciplinàries.

ED\_16 Resolució amb canvi de centre





## III. FALTES GREUS

Art 28. Expedient disciplinari

01.

Aplicació i procediment



### RESOLUCIÓ DE L'EXPEDIENT DISCIPLINARI



Detalle del expediente

Identificador	Estado	Fecha Creación	Fecha Últ. Modificación
2025/EXPDIS/1/000004	Propuesta de resolución	15/12/2025	15/12/2025

Alumno  Grupo

Apertura  Instrucción  **Resolución**  Procedimiento conciliador

Fecha resolución:  Fecha de efecto de la medida:

HECHOS PROBADOS

Hechos probados

Hechos

Archivo

Archivo de expediente Fundamentos jurídicos  No tipificados  Sin medidas  Caducado o prescrito  Inicio de procedimiento penal

TIPIFICACIÓN DE LOS HECHOS

AGRAVANTES/ATENUANTES

MEDIDAS DISCIPLINARIAS

Guardar





## III. FALTES GREUS

Art. 28. Expedient disciplinari

01.

Aplicació i procediment



### PROCEDIMENT CONCILIADOR

**Qui?** > Direcció del centre

**Quan?** > Quan es complixen els requisits de l'article 27.1 del Decret

**Què he de fer?** > Oferir el procediment conciliador.  
Explicar a les persones interessades els avantatges i condicions per a la seua aplicació.  
Atendre l'acceptació o rebuig a acollir-se al procediment conciliador.

**Què he d'omplir?** > Acords  
Motius de finalització

**Quina documentació puc generar?** > ED\_14 Procediment conciliador  
ED\_15 Finalització del procediment conciliador

itaca





# III. FALTES GREUS

Art 28. Expedient disciplinari

01.

Aplicació i procediment



## PROCEDIMENT CONCILIADOR



**Detall de l'expedient**

Identificador	Estat	Data Creació	Data Últ. modificació
2025/EXPDIS/1/000005	Procediment conciliat	15/12/2025	15/12/2025

Alumne  Grup

Obertura Instrucció Resolució **Procediment conciliador**

Acords

**FINALITZACIÓ**

Motiu de finalització

- Ruptura del compromís
- Reincidència en la conducta
- Resolució per procediment conciliador

Reactivar Finalitzar Guardar





### III. FALTES GREUS

Art. 28. Expedient disciplinari

05.

Tramitació d'urgència de l'expedient disciplinari



NOVETAT

#### TRAMITACIÓ D'URGÈNCIA DE L'EXPEDIENT DISCIPLINARI

- Es pot aplicar quan hi haja **raons d'interés públic**.
- D'ofici o a petició de l'interessat.
- El seu efecte principal és la **reducció a la mitat dels terminis** de l'expedient disciplinari.
- S'utilitza per a agilitzar la resolució del procediment en situacions que el requerixen.



P



Preàmbul

TP



Disposicions  
generals

TI



Bases per a la  
convivència

TII



Gestió de la  
convivència

TIII



Drets i  
deures

- I. Alumnat
- II. Personal docent
- III. Pares, mares o representants legals
- IV. Personal d'administració i servicis, i personal no docent d'atenció educativa



# I. ALUMNAT

## ART. 29. DRETS

Una educació integral: rebre formació, organització, planificació...

Igualtat d'oportunitats: no discriminació, mesures compensatòries...

Avaluació objectiva i formativa: informar de criteris avaluació i promoció, reclamar...

Es respecte la llibertat de pensament

La dignitat i integritat física: protegir l'honor i privacitat, a manifestar el rebuig o acceptació davant d'una mediació...

NOVETAT

A la participació

A la reunió

NOVETAT

## ART. 30. DEURES

Deure d'estudi

assistència

fer tasques

participar en activitats

respectar els altres

atendre

Deure de respectar la comunitat educativa

els drets dels altres

PEC

instal·lacions

Deure de participació

en activitats complementàries

proporcionar informació



# DISPOSICIONS

## ADDITIONALS

### Primera

Protecció de dades

### Segona

Protecció jurídica del docent

### Tercera

Incidència pressupostària i necessitat de recursos

NOVETAT

## TRANSITÒRIES

### Primera

Protocols d'actuació

### Segona

Procediments

## DEROGATÒRIES

### Única

Decret 195/2022

## FINALS

### Primera

Promoció i seguiment de la convivència

### Segona

Coordinació de Benestar i Protecció

### Tercera

Àmbits d'especialització de les UEO

### Quarta

Coordinació de l'àmbit d'especialització

### Quinta

Tasques del personal UEO

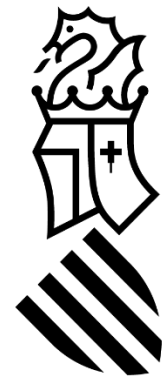
### Sexta

Desplegament normatiu

### Sèptima.

Entrada en vigor el 7 de gener 2026

NOVETAT



**GENERALITAT  
VALENCIANA**

Conselleria d'Educació, Cultura  
i Universitats



Pla  
autonòmic  
de convivència  
educativa

