

2024-2025

Acompañamiento emocional para centros receptores de alumnado afectado por la situación de crisis

Noviembre de 2024

ACOMPañAMIENTO EMOCIONAL PARA CENTROS RECEPTORES DE ALUMNADO AFECTADO POR LA SITUACIÓN DE CRISIS

OCTUBRE DE 2024

DIRECCIÓN GENERAL DE INNOVACIÓN E INCLUSIÓN EDUCATIVA

SUBDIRECCIÓN GENERAL DE FORMACIÓN DEL PROFESORADO

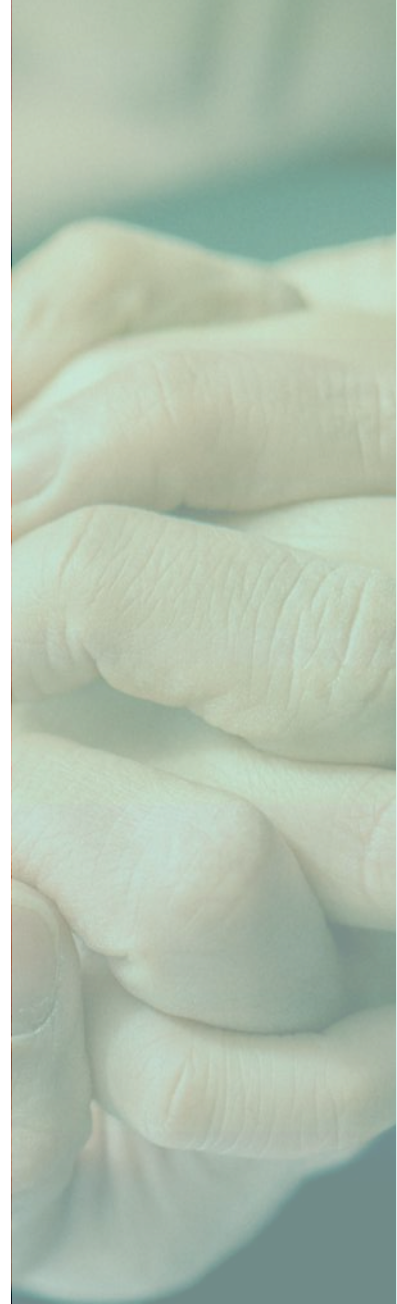
CEFIRE de Educación Inclusiva, Bienestar y Salud Mental

Noviembre de 2024



Esta obra está sujeta a una licencia internacional de Reconocimiento No Comercial Compartir Igual 4.0 de Creative Commons

Introducción



Queridas y queridos docentes,

Nos encontramos ante una situación en la provincia de Valencia que ha producido un impacto profundo en el entorno y en la sociedad de la Comunidad Valenciana. En un corto espacio de tiempo, hemos vivido un incendio demoledor y una catástrofe climática que han provocado gran conmoción en nuestra sociedad. Ante este escenario de desconcierto y desolación, se torna imprescindible que el sistema educativo asuma que el acompañamiento emocional es una línea irrenunciable de actuación.

Nuestro papel como docentes cobra especial relevancia; tenemos la responsabilidad de ofrecer el apoyo emocional necesario para que nuestro alumnado pueda afrontar y recomponer esta experiencia tan devastadora que hemos vivido. En esa responsabilidad de la que hablamos nuestro rol debe centrarse en **ACOMPañAR, SOSTENER y VALIDAR** las emociones de todas las personas que forman la comunidad educativa.

Esta circunstancia de crisis en toda la sociedad que afecta a niños, niñas, y adolescentes, pero también a los adultos, exige una flexibilización en nuestros planteamientos, un repensar y reimpulsar el papel de la educación.

El **centro educativo debe ser un lugar seguro** donde el alumnado pueda sentir que es escuchado, que no va a ser juzgado, donde puede compartir inquietudes y preocupaciones, sentirse apoyado, y apoyar a otros, mostrando cercanía y solidaridad. Es una gran oportunidad para **generar comunidad**.

El ejemplo de todas las personas voluntarias que han colaborado desinteresadamente aportando cada uno desde sus fortalezas y capacidades, debe servirnos de impulso e inspiración para construir una sociedad más solidaria, donde la ayuda mutua sea la guía de nuestras actuaciones.

No podemos pretender que la vida en las aulas siga siendo igual que el día antes de la tragedia, pues muchas cosas, algunas de las más fundamentales que nos daban seguridad, ya no están. El centro educativo debe comprender este momento vital de crisis y ayudar al alumnado a canalizar y entender qué ha pasado.

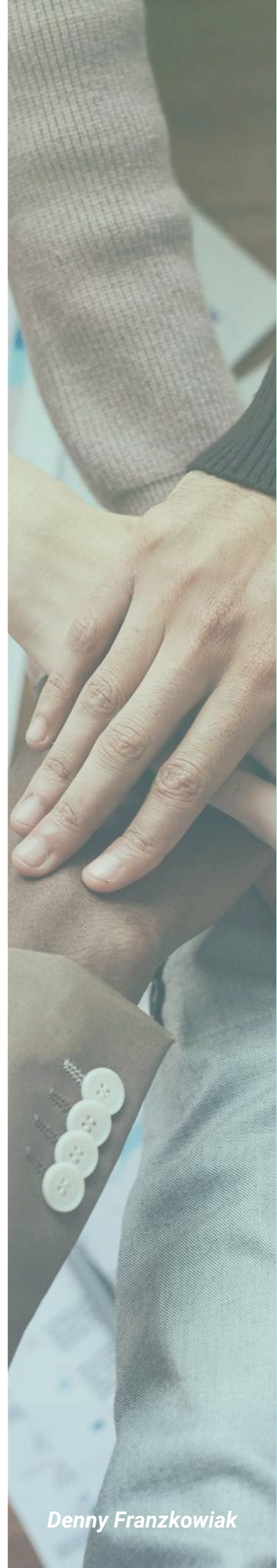
En este documento hemos querido recoger **pautas de actuación, ideas y reflexiones** que nos ayuden a acompañar a nuestro alumnado en este proceso vital. Está **dirigido** fundamentalmente a los **centros receptores de alumnado afectado por la situación traumática** que acabamos de vivir.

Nuestro objetivo es **ofrecer herramientas** a la comunidad educativa que permitan desarrollar estrategias que contribuyan a propiciar un **clima de comprensión, seguridad y apoyo** en un entorno que sigue siendo para muchos, refugio de estabilidad y seguridad: el centro educativo.

La guía está estructurada diferenciando actuaciones según los distintos agentes de la comunidad educativa:

- **Equipo directivo**
- **Equipo/Departamento de orientación**
- **Persona coordinadora de igualdad y convivencia / Equipo de intervención**
- **Equipo docente**

Actuaciones para el Equipo Directivo



Actuaciones para el Equipo Directivo

NECESITAS SITUARTE EN UNA PLATAFORMA EMOCIONAL DE SEGURIDAD

¿Qué puedes hacer?

- Sé consciente y comprende que no vas a poder controlar todas las circunstancias. La falta de control de determinadas situaciones es algo que va a estar presente. Permítete no tener respuestas a todo.
- Rodéate de personas que aporten, que te ayuden a crecer a nivel personal y profesional. Estamos viviendo un momento de crisis en el que debemos aportar en una misma dirección: potenciar el sentido de comunidad y el cuidado mutuo. No obstante, debemos también admitir y permitirnos que no todas las personas remen en esa dirección. No dediques tiempo y energía a todo aquel que reme a contracorriente. Valida sus emociones, pero no te dejes contagiar por ellas.
- Comprende y asume que volver a la normalidad es un proceso largo. Esto no es una actuación puntual: requiere tiempo y pausa.
- Practica estrategias sencillas de regulación emocional y de control del estrés. Es imprescindible que te cuides. Si no estás bien, difícilmente podrás sostener al alumnado y al profesorado. Tomar consciencia de tu propio estado emocional y hacer uso de estrategias de regulación es una tarea que debes realizar. Busca redes de apoyo y sostén entre las personas de tu claustro. Pide ayuda profesional en caso de que tu situación emocional te impida desarrollar tu trabajo.

NECESITAS SENTIRTE ACOMPAÑADO EN ESTE PROCESO

¿Qué puedes hacer?

- Pide ayuda a las personas que te rodean. Rodéate de un equipo de personas que desde sus fortalezas aporten iniciativas y propuestas que ayuden a crecer. Distribuir las tareas por competencias es una forma muy valiosa de liderazgo.
- Crea un equipo de intervención compuesto por Equipo directivo, orientación, CIC, tutores/as afectivos voluntarios/as con habilidades personales adecuadas.
- Además, puedes contar con el asesoramiento y acompañamiento de la Dirección Territorial, concretamente con la UEO del ámbito de convivencia y conducta en los siguientes teléfonos:

En horario de 8:30 a 14:30h

961 271 413

961 271 320

961 271 406

En horario de 8:30 a 19:00h

638 538 483

NECESITAS SENTIR AL EQUIPO DOCENTE UBICADO EN SEGURIDAD

¿Qué puedes hacer?

- Identifica vulnerabilidades entre tu equipo de profesorado. Estate presente en tu centro con actitud de escucha. Son momentos de mucha tensión y emocionalmente complicados. Ofrece apoyo o busca a una persona que les brinde apoyo y sostén.
- Organiza y distribuye los recursos personales de forma que los docentes más vulnerables se sientan apoyados y acompañados. Sólo una persona adulta regulada emocionalmente es capaz de facilitar sostén y acompañamiento al alumnado. Ten esto muy en cuenta a la hora de organizar los recursos.
- Facilita el acompañamiento y estrategias de regulación emocional y control del estrés al claustro. Es imprescindible que cuando llegue el alumnado cada día al centro perciba serenidad y sensación de seguridad. Apóyate en el equipo de orientación para este fin.
- Valida la emoción de la otra persona, no intentes cambiarla. Aceptar sin juicio las emociones es la mejor manera de que se procesen y la persona pueda estar de nuevo disponible. La mejor pregunta que puedes hacer es ¿qué puedo hacer por ti?
- Promueve la participación del profesorado. Organiza comisiones en función de las necesidades identificadas. Implícalos en la toma de decisiones.
- Potencia la comunicación y valora la utilidad e idoneidad de los canales establecidos (¿Les llega la información a todos?). La comunidad educativa necesita estar informada: de ello depende su sentimiento de seguridad o incertidumbre (absoluto enemigo del bienestar emocional).
- Establece protocolos o formas de actuar (qué se ha de hacer, cómo lo vamos a hacer, qué pasos vamos a seguir, quien es el responsable, qué necesitamos...) que contribuyan a la sensación de seguridad y control. Intenta delimitar las tareas, nombrar responsables y todo ello comunicado al claustro.
- Facilita al equipo docente información sobre la incorporación de alumnado afectado por la crisis al centro, para que puedan compartirla con su alumnado.
- Potencia la cohesión del equipo docente. Para ello puedes:
 - Facilitar espacios de relación y de encuentro.

- Propiciar el establecimiento de una meta común. En este momento parece clara, acompañar al alumnado. Las metas comunes favorecen el sentido de pertenencia al grupo.

NECESITAS UN EQUIPO DOCENTE CONCIENCIADO EN LA NECESIDAD DE FLEXIBILIZAR

Es necesaria una flexibilidad cognitiva, es decir, asumir que las cosas se pueden hacer de otra forma, asumir los cambios y vivirlo sin angustia

¿Qué puedes hacer?

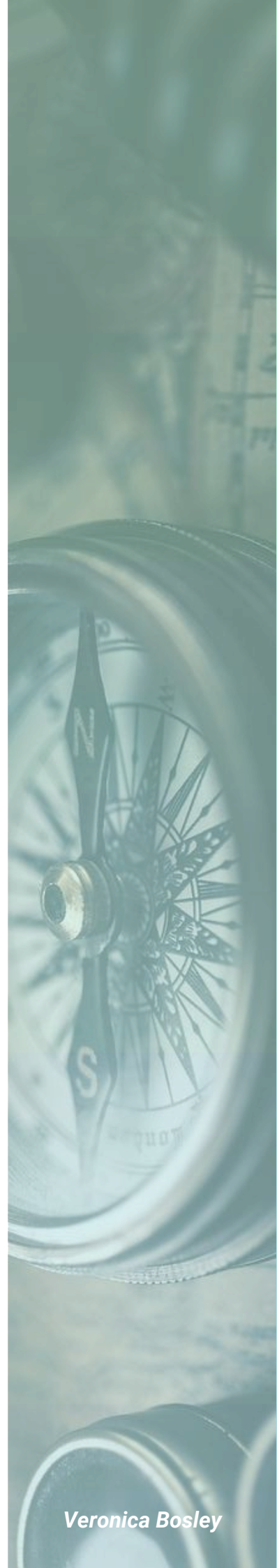
- Asesora en la organización de espacios y tiempos con una perspectiva de flexibilidad.
- Crea, junto al equipo de intervención, un equipo de guardia para el acompañamiento emocional y establece un horario y espacios para ello.
- Potencia y sensibiliza al equipo docente acerca de la prioridad de atender las necesidades personales y emocionales del alumnado frente a las curriculares. Como miembro del equipo directivo, sitúa en ello el foco de las decisiones organizativas. Es de vital importancia no retomar la rutina de aula ignorando la situación que estamos viviendo.

NECESITAS ACOGER AL PROFESORADO DE NUEVA INCORPORACIÓN

¿Qué puedes hacer?

- Establece un protocolo de bienvenida. El profesorado incorporado deberá sentirse acogido y ser informado de las normas de funcionamiento del centro más útiles y de uso inmediato: horarios del centro, uso y ubicación de instalaciones, normas de patio... y cualquier información que le sea útil para los primeros días en el centro. Puedes ser de utilidad el protocolo de incorporación de nuevo profesorado, pero ten muy presente la calidez de la acogida.
- Establece una tutorización entre iguales: profesorado del centro receptor y profesorado de nueva incorporación o una persona de referencia a la que puedan consultar.
- Brinda estrategias de apoyo establecidas para docentes en situación de vulnerabilidad.

Actuaciones para el Equipo /Departamento de orientación Educativa



Actuaciones para el Equipo/ Departamento de Orientación Educativa

NECESITAS UBICARTE EN LA PLATAFORMA EMOCIONAL DE SEGURIDAD

¿Qué puedes hacer?

- Sé consciente y comprende que no vas a poder controlar todas las circunstancias. La falta de control de determinadas situaciones es algo que va a estar presente. Permítete no tener respuestas a todo.
- Rodéate de personas que aporten, que te ayuden a crecer a nivel personal y profesional. Estamos viviendo un momento de crisis en el que debemos ofrecer y aportar desde nuestras fortalezas en una misma dirección: potenciar el sentido de comunidad y el cuidado mutuo. No obstante, debemos también admitir y permitirnos que no todas las personas remen en esa dirección. No dediques tiempo y energía a quienes remen a contracorriente. Valida sus emociones, pero no te dejes contagiar por ellas.
- Comprende y asume que volver a la normalidad es un proceso largo. Esto no es una actuación puntual: requiere tiempo y calma.
- Practica estrategias sencillas de regulación emocional y de control del estrés. Es imprescindible que te cuides. Si no estás bien, difícilmente podrás sostener al alumnado y al profesorado. Tomar consciencia de tu propio estado emocional y hacer uso de estrategias de regulación es una tarea que debes realizar. Busca redes de apoyo y sostén entre las personas de tu claustro. Pide ayuda profesional en caso de que tu situación emocional te impida desarrollar tu trabajo.
- Necesitas ser consciente de que se puede estar en enfado o tristeza en la plataforma emocional de seguridad: no son plataformas emocionales incompatibles.

NECESITAS SENTIRTE ACOMPAÑADO/A EN ESTE PROCESO

¿Qué puedes hacer?

- Pide ayuda a las personas que te rodean. Rodéate de un equipo de personas con iniciativas y propuestas que ayuden a crecer. Distribuir las tareas por competencias es una forma muy valiosa de liderazgo. El equipo de intervención es un grupo de toma de decisiones informadas en el que no estás solo/a.
- El equipo de agrupación de zona es una excelente herramienta para compartir

experiencias y acompañamiento. Los profesionales de la UEO también están disponibles para dar respuesta a tus necesidades.

- Además, puedes contar con el asesoramiento y acompañamiento de la Dirección Territorial concretamente con la UEO del ámbito de convivencia y conducta en los siguientes teléfonos:

En horario de 8:30 a 14:30h

961271413

961271320

961271406

En horario de 8:30 a 19:00h

638538483

NECESITAS SENTIR AL EQUIPO DOCENTE UBICADO EN SEGURIDAD

¿Qué puedes hacer?

- Identifica vulnerabilidades entre el profesorado. Estate presente en tu centro con actitud de escucha, con la atención focalizada en los estados emocionales y en cómo ese estado repercute en el clima de aula. Son momentos de mucha tensión y emocionalmente complicados. Ofrece apoyo o busca a una persona cercana que les sirva de apoyo y sostén. Recuerda no dar consejos o respuesta a preguntas que no te han hecho. Ofrece apoyo sin invadir.
- Asesora la distribución de los recursos personales en función de la vulnerabilidad del profesorado con la finalidad de que se sientan apoyados y acompañados. Solo una persona adulta regulada emocionalmente es capaz de facilitar sostén y acompañamiento al alumnado. Ten esto muy en cuenta a la hora de asesorar en la organización de los recursos.
- Establece estructuras de acompañamiento, asesora y facilita estrategias de regulación emocional y control del estrés al claustro. Propón momentos de encuentro para ponerlas en práctica. Es imprescindible que cuando llegue el alumnado cada día al centro perciba un clima de serenidad, seguridad, que el centro es un espacio seguro.
- Conciencia al profesorado y asesora sobre la necesidad de validar las emociones
- Potencia la cohesión del equipo docente
- Propicia espacios y momentos de distensión facilitando o promoviendo las interacciones entre el profesorado. Conocer a quienes te rodean es una gran herramienta de cohesión.

- Impulsa el establecimiento de una meta común. En este momento parece clara la meta como docentes: acompañar al alumnado en este proceso de superación de crisis. Las metas comunes favorecen el sentido de pertenencia al grupo.
- Promueve y haz consciente al profesorado de la finalidad social de la educación como impulsora de equidad, y del impacto que tienen nuestras actuaciones en la vida del alumnado.

COMPRENDE Y CONCIENCIA AL EQUIPO DOCENTE DE LA NECESIDAD DE FLEXIBILIDAD

Es necesaria una flexibilidad cognitiva, es decir, aceptar que las cosas se pueden hacer de otra forma, asumir los cambios y vivirlos sin angustia. Muchos de nuestros planes probablemente se deban modificar.

¿Qué puedes hacer?

- Potencia y sensibiliza al equipo docente acerca de la prioridad de atender las necesidades personales y emocionales del alumnado frente a las curriculares. Es de vital importancia no retomar la rutina de aula ignorando la situación que estamos viviendo. Proporciona materiales y estrategias para que se sientan seguros trabajando estas competencias. Si algún docente muestra rechazo, recuérdale que trabajando estos aspectos también está trabajando currículum.
- Asesora en la organización de espacios y tiempos con una perspectiva de flexibilidad.
- Crea, junto al equipo de intervención, un equipo de guardia para el acompañamiento emocional y establece un horario y espacios para ello.

COORDINA LA ACCESIBILIDAD DE LA AYUDA

Es necesario que existan mecanismos establecidos que permitan proporcionar ayuda al alumnado y profesorado en el momento que se solicite.

¿Qué puedes hacer?

- Identifica y analiza situaciones de especial vulnerabilidad entre el alumnado.
- Coordina las actuaciones y medidas de respuesta educativa a implementar con el equipo docente que atiende al alumnado.

- Organiza estructuras de acompañamiento como, por ejemplo, hermanamientos, duados, grupos base de acompañamiento personal y académico
- Organiza la tutorización afectiva del alumnado. Selecciona entre todo el personal del centro personas capacitadas para hacer un seguimiento de apoyo más exhaustivo de alumnado en condiciones de vulnerabilidad. Para ello, puedes contar con personal especialista, personal especializado de apoyo y personal PAS. Se requiere un perfil de personalidad prosocial y con habilidades emocionales para proporcionar apoyo.
- Establece puntos “Te escucho”. Se trata de organizar un espacio donde siempre haya disponible personal con capacidad de escucha y dar ayuda. Debes seleccionar, entre el personal docente, aquellas personas con un perfil prosocial y competencias socioemocionales desarrolladas que sean capaces de dar apoyo.
- Organiza espacios de ventilación emocional.
- Da visibilidad a la figura del personal de orientación, ofrece ayuda y facilita que alumnado, profesorado y familias puedan acceder a ti.

ASESORA EL PROCESO DE ACOGIDA AL ALUMNADO DE NUEVA INCORPORACIÓN

La preparación de la acogida debe ser un proceso colaborativo creado entre toda la comunidad educativa, donde la participación del alumnado en la toma de decisiones tenga especial relevancia.

¿Qué puedes hacer?

- Coordina, junto al equipo de intervención, el proceso de acogida del alumnado y profesorado procedente de los centros afectados.
- Es necesaria la participación activa y proactiva del alumnado, donde se les permita que propongan y lideren iniciativas de actuación.
- Identifica y analiza situaciones de especial vulnerabilidad entre el alumnado. Coordina las actuaciones y medidas de respuesta educativa a implementar con el personal docente y de orientación del centro de procedencia.

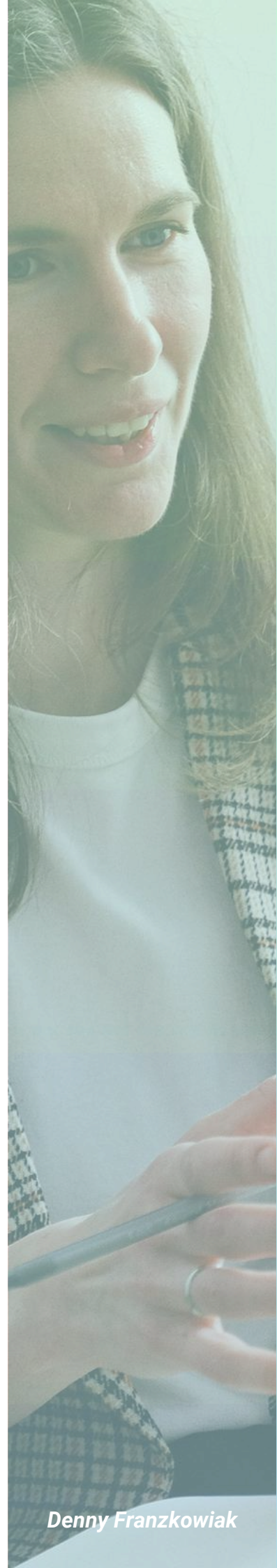
- Establece actuaciones relacionadas con el duelo en caso de que se incorpore alumnado en esta circunstancia.

COLABORA EN EL PROCESO DE ACOGIDA AL PROFESORADO DE NUEVA INCORPORACIÓN

¿Qué puedes hacer?

- Participa en el diseño e implementación del protocolo de bienvenida. El profesorado incorporado deberá ser informado de las normas de funcionamiento del centro más útiles y de uso inmediato: horarios del centro, uso y ubicación de instalaciones, normas de patio... y cualquier información que le sea útil para los primeros días en el centro. Podría ser de utilidad que los primeros días el profesorado hiciera uso de algún tipo de identificación para facilitar el conocimiento mutuo.
- Visibiliza la figura del personal de orientación, ofrece ayuda y facilita el acceso al profesorado de nueva incorporación.
- Establece una tutorización entre iguales del profesorado o una persona de referencia a la que consultar.
- Brinda estrategias de apoyo establecidas para docentes en situación de vulnerabilidad anteriormente mencionadas.

Actuaciones para la persona coordinadora de igualdad y convivencia / Equipo de intervención



Actuaciones para la persona Coordinadora de Igualdad y convivencia - Equipo de intervención

El equipo de intervención está formado por:

- Equipo directivo.
- Personal de orientación educativa.
- Persona coordinadora de igualdad i convivencia.
- Tutores/se afectivos voluntarios/se con habilidades personales adecuadas.
- Puede incluirse en este equipo cualquier persona que por sus características personales pueda aportar ayuda al grupo.

DETERMINAR QUÉ TIPO DE RESPUESTA VA A DAR EL CENTRO ANTE ESTA SITUACIÓN DE CRISIS

¿Qué debe de hacer el equipo?

- Organizarse como equipo: distribuir funciones y responsabilidades.
- Recopilar información para poder tomar decisiones:
 - Identificar situaciones de vulnerabilidad y analizarlas.
 - Detectar y analizar los factores de protección y de riesgo:
 - Existencia de red de apoyo.
 - Los estilos de conducta de afrontamiento: capacidad de afrontar los cambios sobrevenidos.
 - Los sistemas de apoyo social como red de protección.
 - Identificar recursos disponibles en el centro.
 - Valoración de los recursos del entorno para colaborar en las actuaciones.
 - Recursos comunitarios, redes de apoyo que ayudan de manera específica, apropiada y eficiente en la persona afectada. Posible colaboración del centro con asociaciones de apoyo.
- **Tomar decisiones: establecer líneas de actuación:**
 - Con el alumnado o los grupos más afectados:
 - Quién intervendrá
 - Cómo se debe actuar
 - Qué, cómo y quién realizará las tareas relacionadas con la comunicación
 - Cómo se realizará el acompañamiento de diferentes profesionales del centro tanto al alumnado como a las familias

- En qué espacios (lugares para volver a la calma, espacios de acompañamiento emocional, espacios de ventilación emocional...)
- Cómo se organizará el horario del profesorado para que se puedan llevar a cabo estas tareas de acompañamiento y sostén emocional. Tened presente la NECESIDAD DE FLEXIBILIZAR y PRIORIZAR este tipo de intervenciones.

TAREAS PARA REALIZAR POR EL EQUIPO

Establecer protocolos de comunicación:

- **Qué, cómo y quién se comunicará con el profesorado.** Es conveniente que el equipo de intervención ofrezca un mensaje dirigido a todo el claustro en relación con:
 - Mantener la calma. Seguridad. Calidez en las relaciones. Respeto hacia las diferentes formas de expresión emocional
 - Priorizar el acompañamiento emocional sobre la parte curricular
 - Necesidad de hablar desde la serenidad sobre la situación catastrófica
 - Comunicar las actuaciones a poner en marcha
 - Explicar el proceso de incorporación de alumnado de zonas gravemente afectadas
 - Escuchar las inquietudes del profesorado, aclarar dudas
 - Detección de personas en situación de vulnerabilidad y/o personas con habilidades para el acompañamiento
 - Determinar pautas de comunicación con el alumnado

DE VITAL IMPORTANCIA: el profesorado debe ser informado de las diferentes actuaciones para evitar situaciones de inseguridad e incertidumbre.

- **Qué, cómo y quién se comunicará con alumnado.** Qué información se transmitirá, quien lo hará.
- **Qué, cómo y quién se comunicará con las familias.** Qué información se transmitirá, qué escritos se enviarán a las familias afectadas (de consuelo y presentación de condolencias, informativos...), qué canal de comunicación se utilizará. Debemos tener en cuenta las dificultades de acceso a conexión digital de las zonas afectadas por la situación. Decidir quién debe realizar las comunicaciones con las familias.
- Establecer protocolo de actuación y acompañamiento emocional al superviviente o persona que ha vivido en primera persona la catástrofe. Especial seguimiento del alumnado y docente en situación de vulnerabilidad emocional, social, o de acceso a

residencia y materiales. Este acompañamiento será coordinado desde el equipo de intervención y consistirá en:

- Analizar la situación vivida por la persona y hacer un acompañamiento mediante escucha activa y validación emocional, ofreciendo nuestra ayuda, apoyo y sostén, acompañando y respetando los diferentes ritmos.
- Dejar que exprese sin juicios de valor por nuestra parte: Hacerle saber que todas las respuestas son válidas. Generar espacios para la interacción y para la expresión de inquietudes y necesidades.
- Escuchar la narración del suceso, la situación actual y cómo se siente a nivel somático (sensaciones y molestias físicas), afectivo (emociones), relaciones interpersonales (impacto del acontecimiento en la vida de la persona), cognitivo (qué piensa de lo que ha ocurrido).
- Explorar las estrategias de afrontamiento que está utilizando y si le son de utilidad. Le preguntaremos: ¿Qué hace que te sientas en calma?
- Facilitar estrategias de afrontamiento y acompañarle en su puesta en práctica mediante modelado, rolleplaying, acompañamiento... Ayudarle a encontrar aquellas estrategias que le ayudan a sentirse mejor.
- Explorar los sistemas de apoyo social con los que cuenta como red de protección.
- Es fundamental mostrar una actitud de acogida, aceptación desde la seguridad y de disponibilidad. Las preguntas que debemos formular en ¿Qué puedo hacer por ti?, ¿En qué te puedo ayudar?
- Realizar una valoración de la necesidad de implementación de medidas de respuesta educativa a la inclusión encuadradas dentro del nivel 3.
- En caso de que las dificultades persistan, se activará la UEO de Convivencia de manera urgente para recibir asesoramiento en las actuaciones, a través de inspección educativa.
- El/la inspector/a trasladará a la persona que se determine en el protocolo interno de inspección, la solicitud de acompañamiento, y el/la técnico/a correspondiente contactará con el centro educativo.
- Establecer protocolo de actuación y acompañamiento emocional al alumnado que ha sufrido una pérdida personal.

Este acompañamiento será coordinado desde el equipo de intervención. En cuanto se tenga conocimiento de que en el centro educativo asiste algún alumno o alumna que haya sufrido una pérdida personal, debemos poner en marcha las actuaciones en el

ámbito educativo por duelo ante pérdidas en catástrofes.

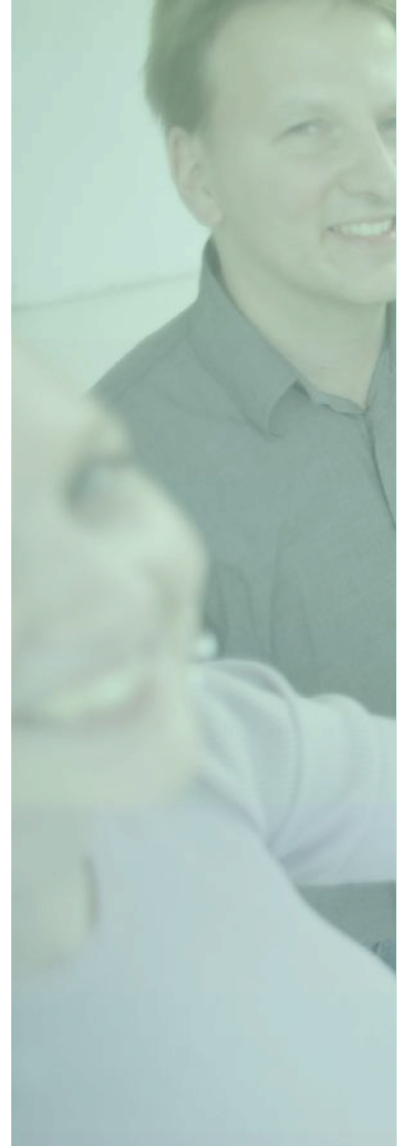
- Con la familia o los representantes legales.
- Establecer contacto lo antes posible con la familia o responsables legales para:
- Recoger información sobre la pérdida, las formas de expresión y las conductas de afrontamiento que está llevando a cabo el alumno.
- Ofrecer acompañamiento desde el centro.
- Informar de las intervenciones previstas a realizar con el alumno/a y los recursos de los que dispone el centro, así como de los recursos externos.
- Informar de las actuaciones a nivel de aula que se van a llevar a cabo para tratar situaciones de duelo o pérdida. Recoger sus opiniones. No se deben realizar en el aula actividades relacionadas con el proceso de duelo antes de haber mantenido esta entrevista con la familia. Hemos de ser especialmente cuidadosos y sensibles con la visión de la muerte desde las diferentes culturas.

Con el Alumnado:

- Aplicar protocolo en función de la edad y el momento evolutivo.
- Analizar la específicamente a la situación vivida por la persona y hacer un acompañamiento mediante escucha activa y validación emocional, ofreciendo nuestra ayuda, apoyo y sostén, acompañando y respetando los diferentes ritmos. Dejar que exprese sin juicios de valor por nuestra parte: Hacerle saber que todas las respuestas son válidas. Generar espacios para la interacción y para la expresión de inquietudes y necesidades.
- Escuchar la narración del suceso, la situación actual y cómo se siente a nivel somático (sensaciones y molestias físicas), afectivo (emociones), relaciones interpersonales (impacto del acontecimiento en la vida de la persona), cognitivo (qué piensa de lo que ha ocurrido).
- Explorar las estrategias de afrontamiento que está utilizando y si le son de utilidad. Le preguntaremos: ¿Qué hace que te sientas en calma?
- Facilitar estrategias de afrontamiento y acompañarle en su puesta en práctica mediante modelado, rolplaying, acompañamiento... Ayudarle a encontrar aquellas estrategias que le ayudan a sentirse mejor.
- Explorar los sistemas de apoyo social con los que cuenta como red de protección.
- Es fundamental mostrar una actitud de acogida, aceptación desde la seguridad y de disponibilidad. Las preguntas que debemos formular en ¿Qué puedo hacer por ti?, ¿En qué te puedo ayudar?

- Realizar una valoración de la necesidad de implementación de medidas de respuesta educativa a la inclusión encuadradas dentro del nivel 3.
- En caso de que las dificultades persistan, se activará la UEO de Convivencia de manera urgente para recibir asesoramiento en las actuaciones, a través de inspección educativa. El/la inspector/a trasladará a la persona que se determine en el protocolo interno de inspección, la solicitud de acompañamiento, y el/la técnico/a correspondiente contactará con el centro educativo.

Actuaciones para el Equipo docente



Actuaciones para el Equipo Docente

NECESITAS UBICARTE EN LA PLATAFORMA EMOCIONAL DE SEGURIDAD

¿Qué puedes hacer?

- Sé consciente y comprende que no vas a poder controlar todas las circunstancias. La falta de control de determinadas situaciones es algo que va a estar presente. Permítete no tener respuestas a todo.
- Rodéate de personas que aporten, que te ayuden a crecer a nivel personal y profesional. Estamos viviendo un momento de crisis en el que debemos ofrecer y aportar desde nuestras fortalezas en una misma dirección: potenciar el sentido de comunidad y el cuidado mutuo. No obstante, debemos también admitir y permitirnos que no todas las personas remen en esa dirección. No dediques tiempo y energía a quienes remen a contracorriente. Valida sus emociones, pero no te dejes contagiar por ellas.
- Comprende y acepta que volver a la normalidad es un proceso largo. Esto no es una actuación puntual: requiere tiempo y pausa.
- Calma: no todo depende de ti. Formas parte de una comunidad con un objetivo común: acompañar al alumnado en este momento de crisis vital.
- Practica estrategias sencillas de regulación emocional y de control del estrés. Es imprescindible que te cuides. Si las personas adultas no estamos bien, difícilmente podremos sostener al alumnado. Tomar consciencia de tu propio estado emocional y hacer uso de estrategias de regulación es una tarea que debes realizar. Busca redes de apoyo y sostén entre los compañeros del propio centro. Pide ayuda profesional en caso de que tu situación emocional te impida desarrollar tu trabajo.

NECESITAS SENTIRTE ACOMPAÑADO/A EN ESTE PROCESO

¿Qué puedes hacer?

- Pide ayuda a las personas que te rodean. Rodéate de un equipo de personas que aporten iniciativas y propuestas que ayuden a crecer, tanto personal como profesionalmente.
- Habla, comparte, expresa. Busca momentos de interacción con las personas de tu claustro o personas de tu confianza.
- Además, puedes contar con el asesoramiento y acompañamiento del personal de orientación educativa del centro.

NECESITAS CONOCER LA ACCESIBILIDAD DE LA AYUDA

Es necesario que conozcas los mecanismos establecidos para proporcionar ayuda al alumnado y profesorado en el momento que se solicite.

¿Qué puedes hacer?

- Identifica y analiza situaciones de especial vulnerabilidad entre el alumnado. Es una actuación que debes realizar de forma prioritaria. Coordina las medidas de respuesta educativa necesarias que debe recibir al alumnado. Solicita asesoramiento del personal de orientación educativa
- Solicita información al personal de orientación educativa sobre estructuras de acompañamiento como, por ejemplo, hermanamientos, tutoría entre iguales, duados, grupos base de acompañamiento personal y académico
- Implementa la tutorización afectiva del alumnado.
- En caso de no recibir información, pregunta qué estrategias de ayuda y acompañamiento para el alumnado se han establecido en tu centro.

COMPRENDE Y ACTUA CON FLEXIBILIDAD

Es necesaria una flexibilidad cognitiva, es decir, asumir que las cosas se pueden hacer de otra forma, asumir los cambios y vivirlo sin angustia.

- La prioridad absoluta es atender las necesidades personales y emocionales del alumnado frente a las curriculares. Es de vital importancia no retomar la rutina de aula ignorando la situación que estamos viviendo. No sólo hay que comprenderlo si no que hay que ser capaz de hacerlo.
- Flexibiliza el horario y la carga escolar, priorizando el tiempo de dedicación a la parte creativa, fundamentalmente a expresión artística, expresión corporal, experiencias sensoriales y música.

AYUDA A TU ALUMNADO A SENTIRSE SEGURO EN EL CENTRO

Facilitar un clima de aula amable y en seguridad. Debes tomar conciencia de que tu alumnado, aunque no haya vivido directamente una situación de devastación y pérdida, sí que sufre duelo mediático y debemos dar respuesta a sus necesidades.

¿Qué puedes hacer?

- Hazles saber “qué va a pasar” y “qué vamos a hacer” hoy. Anticipa y estructura la jornada evitando sensaciones de incertidumbre.
- Comunica al alumnado, de forma explícita, que puede contar contigo. No sólo decirlo, haz que lo sientan por tu actitud de escucha y cercanía hacia ellos y ellas.
- Pon en marcha estrategias para que todo el alumnado se sienta que forma parte del grupo.
- Da voz al alumnado, hazle participe en la toma de decisiones sobre asuntos que le conciernen.
- Facilita el acceso a la ayuda que puedan necesitar en cualquier momento.
- Escucha sin juicios de valor. Hazles saber que todas las respuestas son válidas. Genera espacios para la interacción y para la expresión de inquietudes y necesidades.
- Escucha de forma activa y empática transmitiendo calma y seguridad. Para poder hablar es necesario encontrar un momento tranquilo y tratar de entender cómo se sienten. Conectar y sintonizar con sus miedos, dudas y tristeza es fundamental para que se sienta visto y aceptado. Hayamos o no vivido de cerca la muerte de un familiar, amigo o vecino, es importante tener en cuenta que tanto el menor como los adultos estamos en fase de shock y tratando de elaborar el duelo por lo ocurrido.
- Valida sus emociones. En numerosas ocasiones, ante la impotencia del no saber actuar, tratamos erróneamente de cambiar la emoción del otro. Expresiones como “venga, vamos a jugar” ante una situación triste para desviar la atención, no es útil como estrategia de ayuda. La mejor intervención que podemos hacer es “te comprendo”, “qué difícil tiene que ser lo que estás pasando”, “es muy duro vivir esa situación”, “¿qué puedo hacer por ti?”.
- Respeta el ritmo y forma de expresión emocional de cada alumno y alumna.

- Comparte y expresa tus emociones y estado de ánimo: Expresar cómo nos sentimos es el mejor regalo que les podemos hacer a nuestros alumnos. Sin dramatismos y con una visión esperanzadora. Estamos mal y es bueno estar mal (sería “patológico” que algunos estuvieran en alegría). Comparte estrategias que a ti te sirven para superar momentos difíciles.
- Comparte y da visibilidad a las cosas positivas que están pasando a nuestro alrededor: solidaridad, ayuda, voluntariado, anécdotas.
- Establece con alumnado, metas comunes de acción para todo el grupo.
- Elimina o minimiza cualquier factor estresante (como por ejemplo las calificaciones escolares dando facilidades en la evaluación) que añada tensión a su situación personal. Adapta el ritmo de trabajo y el nivel de exigencia al estado emocional de cada alumno/a.
- Incorpora la rutina poco a poco, introduciendo las áreas curriculares de forma progresiva y adaptadas a las circunstancias personales.

ENSEÑA EXPLÍCITAMENTE A TU ALUMNADO E IMPLEMENTA ESTRATEGIAS QUE FACILITEN LOS PROCESOS DE REGULACIÓN EMOCIONAL

¿Qué puedes hacer?

- Ofrece estrategias de regulación emocional, mediante enseñanza explícita e insertadas en la rutina de aula de manera habitual. No consiste sólo en el uso puntual “durante estos días”. Estas estrategias deben formar parte de la rutina diaria de aula de forma continuada.
- Inicia la jornada escolar con un momento de conexión con el entorno escolar y de situar en calma y seguridad al alumnado.
- Finaliza la jornada escolar con actividades que promuevan la gratitud y la compasión.
- Flexibiliza el horario y la carga escolar priorizando el tiempo de dedicación a la parte creativa fundamentalmente a expresión artística y expresión corporal y experiencias sensoriales y música.
- Proporciona estrategias de ocupación “con sentido”: Apoyo a la comunidad o con repercusiones comunitarias, por ejemplo, participando en toma de decisiones e implicándolo directamente en el proceso de acogida y acompañamiento.

AYUDA A TU ALUMNADO A COMPRENDER Y PROCESAR LO QUE HA PASADO

El conocimiento es fuente de seguridad. El alumnado necesita elaborar el suceso y crear una narrativa de lo que ha pasado. Es necesario hablar de lo sucedido y que les proporcionemos una narrativa coherente y veraz sobre lo sucedido. No es conveniente ocultar ni mentir sobre lo ocurrido, puesto que tarde o temprano se enterarán y eso hará que no confíen en nosotros.

¿Qué puedes hacer?

- Crea puentes con la realidad que nos rodea mediante el planteamiento de una situación de aprendizaje que les ayude a entender el por qué, en función de la edad y nivel de desarrollo.
- Debes incluir, necesariamente, estrategias de acción que orienten hacia una visión esperanzada.
- El juego es imprescindible: procesar, digerir, aceptar, comprender la situación.... Dedica parte de la jornada a jugar. En el alumnado de infantil y primer ciclo de primaria, facilita materiales manipulativos relacionados con la situación de crisis para que puedan usarlos para expresarse: arcilla, coches, agua, grúas, ambulancias, muñecos.

AYUDA A TU ALUMNADO A ENCONTRAR UN SENTIDO

El alumnado, así como las personas adultas, necesitamos metas y propósitos de acción.

¿Qué puedes hacer?

- Implica al alumnado y hazle sentir que es parte de la solución. Haz partícipe al alumnado en la toma de decisiones sobre el proceso de acogida; de las conductas de apoyo y acompañamiento desde sus percepciones y propuestas.
- Establece estrategias como el hermanamiento, duados, o grupos base de acompañamiento académico y personal utilizando al alumnado como recurso de apoyo.
- Entrena a tu alumnado en “proporcionar ayuda”. El alumnado necesita ser entrenado en estrategias de ayuda y comunicación. ¿Cómo debe hablar y tratar a quienes más les ha afectado la DANA?

EXPLICA A TU ALUMNADO LA INCORPORACIÓN AL CENTRO DE NUEVO ALUMNADO

- Comparte la información con tu alumnado de manera realista, sin entrar en detalles, evitando información dolorosa, impactante e innecesaria.
- Utiliza un lenguaje claro y sencillo adaptado al nivel del alumnado.
- Observa y analiza la comunicación verbal y no verbal para valorar el impacto de la información en el alumnado.
- Transmite seguridad y estimula la participación del alumnado para que expresen cómo se sienten, qué les preocupa, qué necesitan para sentirse mejor y qué pueden hacer para ayudar.

ACOMPaña A TU ALUMNADO EN EL DISEÑO DE LA ACOGIDA AL ALUMNADO DE NUEVA INCORPORACIÓN

La preparación de la acogida debe ser un proceso colaborativo creado entre toda la comunidad educativa, donde la participación del alumnado en la toma de decisiones tenga especial relevancia. Pretendemos que la figura del docente sirva para acompañar y recoger las aportaciones y sugerencias del alumnado, y no con una participación directiva.

¿Qué puedes hacer?

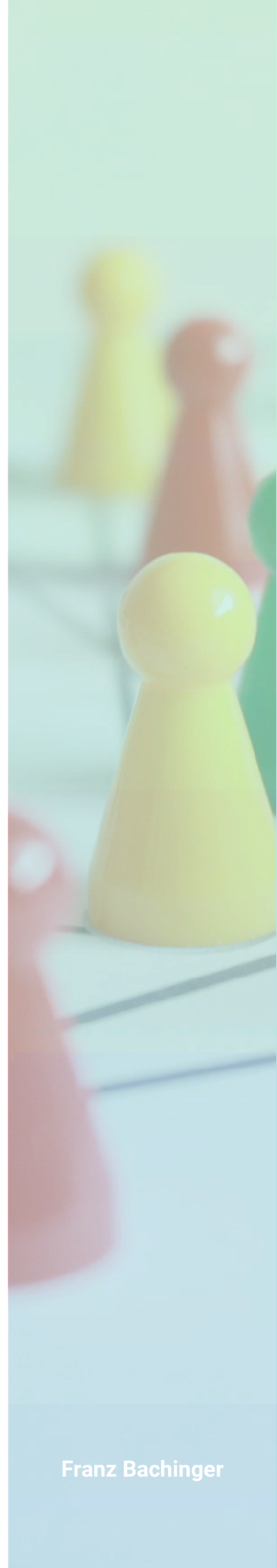
- Participa, junto al alumnado de tu aula, en el diseño del proceso de acogida del alumnado y profesorado procedente de los centros afectados.
- Es necesaria la participación activa y proactiva del alumnado, donde ellos y ellas propongan y lideren iniciativas de actuación.
- Colabora y participa activamente en las actuaciones de acogida diseñadas por el centro.

FACILITA LA INCORPORACIÓN DEL PROFESORADO TRASLADADO AL EQUIPO DE CLAUSTRO

¿Qué puedes hacer?

- Participa en el diseño e implementación del protocolo de bienvenida. El profesorado incorporado deberá ser informado de las normas de funcionamiento del centro más útiles y de uso inmediato: horarios del centro, uso y ubicación de instalaciones, normas de patio... y cualquier información que le sea útil para los primeros días en el centro. Podría ser de utilidad que los primeros días el profesorado hiciera uso de algún tipo de identificación para facilitar el conocimiento mutuo.

Conclusión



CONCLUSIÓN

Este documento de “**ACOMPANIAMIENTO EMOCIONAL PARA CENTROS RECEPTORES DE ALUMNADO AFECTADO POR LA SITUACIÓN DE CRISIS**” pretende subrayar la labor crucial de los centros educativos en tiempos de grandes dificultades e incertidumbre. Los docentes son llamados a proporcionar un entorno seguro y acogedor, donde el alumnado pueda expresar sus emociones sin temor y encontrar apoyo y comprensión en un lugar al que siente que pertenece.

Más allá de las clases y del trabajo más académico, la mirada debe centrarse en la escucha activa a nuestro alumnado, la presencia y el acompañamiento emocional. Resumido en tres actuaciones clave: **ACOMPANIAMIENTO, SOSTENER y VALIDAR EMOCIONES**. Sólo desde esta perspectiva, podemos realmente contribuir al desarrollo personal, emocional, social, cognitivo de todo nuestro alumnado.

Las orientaciones ofrecidas a lo largo de estas páginas, buscan ofrecer herramientas y pautas para que los docentes promuevan un clima de seguridad, empatía y solidaridad, ayudando a los estudiantes a procesar lo vivido y crear una comunidad resiliente. La crisis actual nos ofrece la oportunidad de repensar el papel de los centros educativos como espacios de contención y apoyo, reforzando los lazos comunitarios y cultivando una cultura de ayuda mutua y solidaridad que inspire a construir una sociedad más fuerte y cohesionada.

Queremos resaltar los valores que vuestros centros están transmitiendo al resto de la sociedad, valores como la empatía y la solidaridad, valores que deben guiar las escuelas inclusivas y que especialmente en momentos como estos se deben ser la guía de nuestro trabajo diario.

Muchas gracias.

**ACOMPANAMIENTO EMOCIONAL PARA CENTROS RECEPTORES DE
ALUMNADO AFECTADO POR LA SITUACIÓN DE CRISIS**

OCTUBRE DE 2024

DIRECCIÓN GENERAL DE INNOVACIÓN E INCLUSIÓN EDUCATIVA

SUBDIRECCIÓN GENERAL DE FORMACIÓN DEL PROFESORADO

CEFIRE de Educación Inclusiva, Bienestar y Salud Mental

Noviembre de 2024



Esta obra está sujeta a una licencia internacional de Reconocimiento No Comercial
Compartir Igual 4.0 de Creative Commons