

2024-2025

Acompanyament emocional per a centres receptors d'alumnat afectat per la situació de crisi

Novembre de 2024

ACOMPANYAMENT EMOCIONAL PER A CENTRES RECEPTORS D'ALUMNAT AFECTAT PER LA SITUACIÓ DE CRISI

NOVEMBRE DE 2024

DIRECCIÓ GENERAL D'INNOVACIÓ I INCLUSIÓ EDUCATIVA

SUBDIRECCIÓ GENERAL DE FORMACIÓ DEL PROFESSORAT

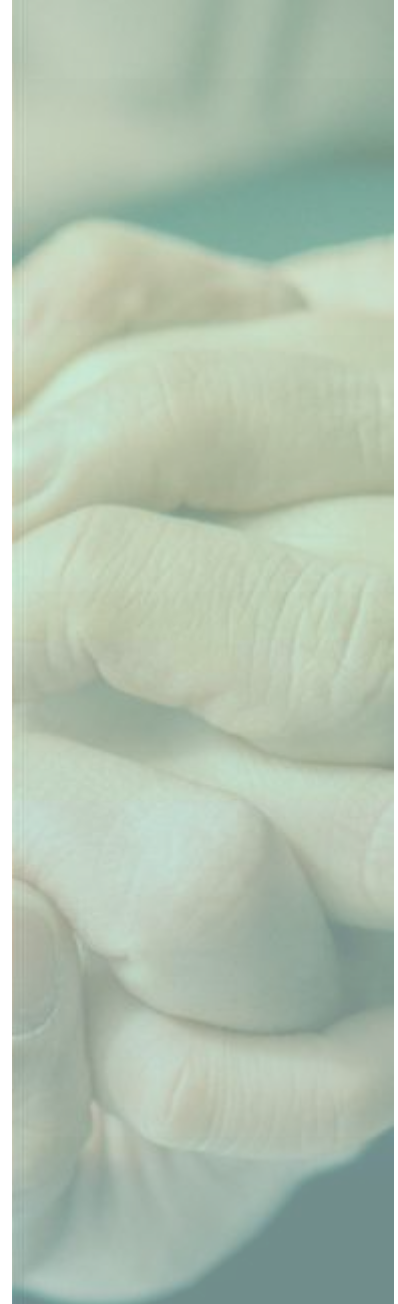
CEFIRE d'Educació Inclusiva, Benestar i Salut Mental

Novembre de 2024



Esta obra està subjecta a una llicència internacional de Reconeixement No Comercial Compartir Igual 4.0 de Creative Commons

Introducció



Estimades i estimats docents,

Ens trobem davant d'una situació a la província de València que ha produït un impacte profund en l'entorn i en la societat de la Comunitat Valenciana. En un curt espai de temps hem viscut un incendi demolidor i una catàstrofe climàtica que han provocat una gran commoció en la nostra societat. Davant d'este escenari de desconcert i desolació, es torna imprescindible que el sistema educatiu assumisca que l'acompanyament emocional és una línia irrenunciable d'actuació.

El nostre paper com a docents cobra una rellevància especial: tenim la responsabilitat d'oferir el suport emocional necessari perquè el nostre alumnat pugua afrontar i recompondre esta experiència tan devastadora que hem viscut. En eixa responsabilitat de la qual parlem el nostre rol ha de centrar-se a ACOMPANYAR, SOSTINDRE i VALIDAR les emocions de totes les persones que formen la comunitat educativa. Esta circumstància de crisi en tota la societat que afecta xiquets, xiquetes i adolescents, però també els adults, exigeix flexibilitzar els nostres plantejaments, i repensar i reimpulsar el paper de l'educació.

El centre educatiu ha de ser un lloc segur a on l'alumnat pugua sentir que és escoltat, que no serà jutjat; a on pot compartir inquietuds i preocupacions, sentir-se secundat, i donar suport a uns altres mostrant proximitat i solidaritat. És una gran oportunitat per a generar comunitat.

L'exemple de totes les persones voluntàries que han col·laborat desinteressadament aportant cada u d'ells des de les seues fortaleses i capacitats ha de servir-nos d'impuls i d'inspiració per a construir una societat més solidària, en què l'ajuda mútua siga la guia de les nostres actuacions.

No podem pretendre que la vida a les aules continue sent igual que el dia abans de la tragèdia, perquè moltes coses, algunes de les més fonamentals que ens donaven seguretat, ja no estan. El centre educatiu ha de comprendre este moment vital de crisi i ajudar l'alumnat a canalitzar i a entendre què ha passat.

En este document hem volgut arreplegar pautes d'actuació, idees i reflexions que ens ajuden a acompanyar el nostre alumnat en este procés vital. Està dirigit fonamentalment als centres receptors d'alumnat afectat per la situació traumàtica que acabem de viure.

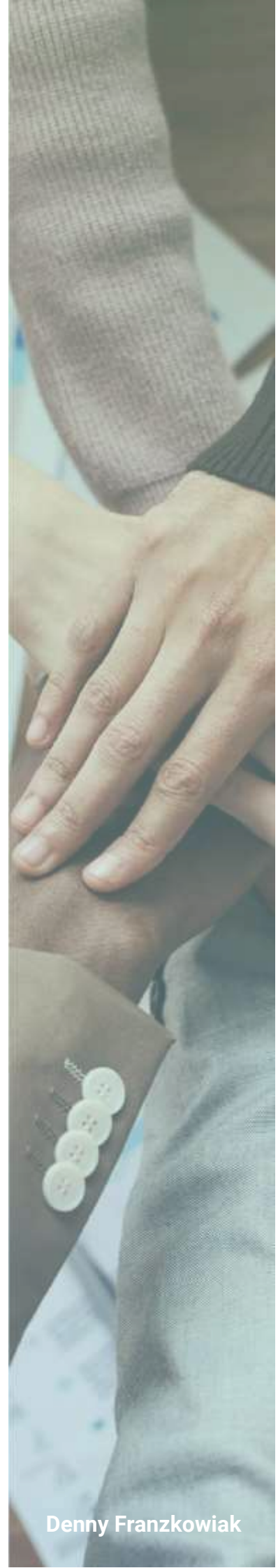
El nostre objectiu és oferir ferramentes a la comunitat educativa que permeten desenrotllar estratègies que contribuïsquen a propiciar un clima de comprensió, seguretat i suport en un entorn que continua sent, per a molts, un refugi d'estabilitat i de seguretat: el centre educatiu.

La guia està estructurada diferenciant actuacions segons els diferents agents de la comunitat educativa:

- **Equip directiu**
- **Equip/departament d'orientació**
- **Persona coordinadora d'igualtat i convivència / equip d'intervenció**
- **Equip docent**

Cada un dels enllaços que apareixen en el document dona accés a materials i a recursos per a facilitar la tasca de l'apartat corresponent. El contingut dels enllaços s'enriquirà a mesura que elaborem o localitzem informació interessant.

Actuacions per a l'Equip Directiu



NECESSITES SITUAR-TE EN UNA PLATAFORMA EMOCIONAL DE SEGURETAT

Què pots fer?

- **Sigues conscient i comprén que no podràs controlar totes les circumstàncies.** La falta de control de situacions determinades és un fet que estarà present. Permet-te no tindre respostes per a tot.
- **Envolta't de persones que aporten, que t'ajuden a créixer en els àmbits personal i professional.** Estem vivint un moment de crisi en el qual hem d'aportar en una mateixa direcció: potenciar el sentit de comunitat i la cura mútua. No obstant això, també hem d'admetre i permetre'ns que no totes les persones remen en eixa direcció. No dediques temps i energia a tot el qui reme a contracorrent. Valida les seues emocions, però no et deixes contagiar per elles.
- **Comprén i assumix que tornar a la normalitat és un procés llarg.** Esta no és una actuació puntual: requerix temps i pausa.
- **Practica estratègies senzilles de regulació emocional i de control de l'estrés.** És imprescindible que et cuides. Si no estàs bé, difícilment podràs sostindre l'alumnat i el professorat. Prendre consciència del teu propi estat emocional i fer ús d'estratègies de regulació és una tasca que has de dur a terme. Busca xarxes de suport i sustentació entre les persones del teu claustre. Demana ajuda professional en cas que la teua situació emocional t'impedisca desenrotllar el teu treball.

NECESSITES SENTIR-TE ACOMPANYAT/ADA EN ESTE PROCÉS

Què pots fer?

- **Demana ajuda a les persones que t'envolten.** Envolta't d'un equip de persones que, des de les seues fortaleses, aporten iniciatives i propostes que ajuden a créixer. Distribuir les tasques per competències és una manera de liderar molt valuosa. • **Crea un equip d'intervenció compost per persones de l'equip directiu, orientació, CIC, tutors/ores afectius, voluntaris/àries amb habilitats personals adequades.**

A més, pots comptar amb l'assessorament i l'acompanyament de la Direcció Territorial, concretament amb la UEO de l'àmbit de convivència i conducta en els telèfons següents:

- **En horari de 8:30 a 14:30 h:**

961 271 413

961 271 320

961 271 406

- **En horari de 8:30 a 19:00 h:**

638 538 483

NECESSITES SENTIR L'EQUIP DOCENT SITUAT EN SEGURETAT

Què pots fer?

- **Identifica vulnerabilitats entre el teu equip docent.** Estigues present en el teu centre amb actitud d'escolta. Són moments de molta tensió i complicats emocionalment. Oferix suport o busca una persona que els oferisca suport i sosteniment. •
Organitza i distribuïx els recursos personals de manera que els docents més vulnerables se senten secundats i acompanyats. Només una persona adulta regulada emocionalment és capaç de facilitar sustentació i acompanyament a l'alumnat. Tin molt en compte això a l'hora d'organitzar els recursos.
- **Facilita l'acompanyament i les estratègies de regulació emocional i control de l'estrés al claustre.** És imprescindible que quan arribe l'alumnat cada dia al centre perceba serenitat i sensació de seguretat. Compta amb l'equip d'orientació per a este fi.
- **Valida l'emoció de l'altra persona; no intentes canviar-la.** Acceptar sense juí les emocions és la millor manera que es processen i la persona puga estar disponible de nou. La millor pregunta que pots fer és què puc fer per tu?
- **Promou la participació del professorat.** Organitza comissions en funció de les necessitats identificades. Implica'ls en la presa de decisions.
- **Potencia la comunicació i valora la utilitat i la idoneïtat dels canals establits (els arriba la informació a tots i totes?).** La comunitat educativa necessita estar informada: d'això depén el seu sentiment de seguretat o incertesa (enemic absolut del benestar emocional).
- **Establix protocols o maneres d'actuar (què s'ha de fer, com ho farem, quins passos seguirem, qui n'és el responsable, què necessitem...) que contribuïsquen a la sensació de seguretat i control.** Intenta delimitar les tasques, nomenar responsables i tot això s'ha de comunicar al claustre.

- **Facilita a l'equip docent informació sobre la incorporació d'alumnat afectat per la crisi al centre, perquè puguen compartir-la amb el seu alumnat.**
- **Potencia la cohesió de l'equip docent. Per a fer-ho pots:**
 - Facilitar espais de relació i de trobada.
 - Propiciar l'establiment d'una meta comuna. En este moment sembla clara: acompanyar l'alumnat. Les metes comunes afavorixen el sentit de pertinença al grup.

NECESSITES UN EQUIP DOCENT CONSCIENCIAT EN LA NECESSITAT DE FLEXIBILITZAR

És necessària una flexibilitat cognitiva, és a dir, assumir que les coses es poden fer d'una altra manera, assumir els canvis i viure-ho sense angoixa.

Què pots fer?

- Assessora en l'organització d'espais i temps amb una perspectiva de flexibilitat. Crea,
- amb l'equip d'intervenció, un equip de guàrdia per a l'acompanyament emocional i estableix un horari i uns espais per a fer-ho.
- Potencia i sensibilitza l'equip docent sobre la prioritat d'atendre les necessitats personals i emocionals de l'alumnat enfront de les curriculars. Com a membre de l'equip directiu, situa el focus de les decisions organitzatives en això. És d'una importància vital no reprendre la rutina d'aula ignorant la situació que estem vivint.

NECESSITES ACOLLIR EL PROFESSORAT DE NOVA INCORPORACIÓ

Què pots fer?

- **Estableix un protocol de benvinguda.** El professorat incorporat haurà de sentir-se acollit i ser informat de les normes de funcionament del centre més útils i d'ús immediat: horaris del centre, ús i ubicació d'instal·lacions, normes de pati... i qualsevol informació que li siga útil per als primers dies en el centre. Pot ser útil el protocol d'incorporació de nou professorat, però tingues molt present la calidesa de l'acolliment.
- **Estableix una tutorització entre iguals:** professorat del centre receptor i professorat de nova incorporació o una persona de referència a la qual puguen consultar.
- **Dona estratègies de suport establides per a docents en situació de vulnerabilitat.**

Actuacions per a l'Equip /Departament d'Orientació Educativa



NECESSITES SITUAR-TE EN L'ESTAT EMOCIONAL DE SEGURETAT

Què pots fer?

- **Sigues conscient i comprén que no podràs controlar totes les circumstàncies.** La falta de control de situacions determinades és un fet que estarà present. Permet-te no tindre respostes per a tot.
- **Envolta't de persones que aporten, que t'ajuden a créixer en els àmbits personal i professional.** Estem vivint un moment de crisi en el qual hem d'oferir i aportar, des de les nostres fortaleses, en una mateixa direcció: potenciar el sentit de comunitat i la cura mútua. No obstant això, també hem d'admetre i permetre'ns que no totes les persones remen en eixa direcció. No dediques temps i energia als qui remen a contracorrent. Valida les seues emocions, però no et deixes contagiar per elles. •

Comprén i assumix que tornar a la normalitat és un procés llarg. Això no és una actuació puntual: requerix temps i calma.

- **Practica estratègies senzilles de regulació emocional i de control de l'estrés.** És imprescindible que et cuides. Si no estàs bé, difícilment podràs sostindre l'alumnat i el professorat. Prendre consciència del teu propi estat emocional i fer ús d'estratègies de regulació és una tasca que has de dur a terme. Busca xarxes de suport i sosteniment entre les persones del teu claustre. Demana ajuda professional en cas que la teua situació emocional t'impedisca desenrotllar el teu treball. • **Necessites ser conscient que es pot estar en enuig o tristesa en la plataforma emocional de seguretat:** no són plataformes emocionals incompatibles. **NECESSITES SENTIR-TE ACOMPANYAT/ADA EN ESTE PROCÉS**

Què pots fer?

- **Demana ajuda a les persones que t'envolten.** Envolta't d'un equip de persones amb iniciatives i propostes que ajuden a créixer. Distribuir les tasques per competències és una manera de liderar molt valuosa. L'equip d'intervenció és un grup de presa de decisions informades en el qual no estàs sol/a.

- **L'equip d'agrupació de zona és una ferramenta excel·lent per a compartir experiències i acompanyament.** Els professionals de la UEO també estan disponibles per a donar resposta a les teues necessitats.
- A més, pots comptar amb l'assessorament i l'acompanyament de la Direcció Territorial, concretament amb la UEO, de l'àmbit de convivència i conducta en els telèfons següents:

En horari de 8:30 a 14:30 h:

961 271 413

961 271 320

961 271 406

En horari de 8:30 a 19:00 h:

638 538 483

NECESSITES SENTIR L'EQUIP DOCENT SITUAT EN SEGURETAT

Què pots fer?

- **Identifica vulnerabilitats entre el professorat.** Estigues present en el teu centre amb actitud d'escolta, amb l'atenció focalitzada en els estats emocionals i en com eixe estat repercuteix en el clima de l'aula. Són moments de molta tensió i complicats emocionalment. Oferix suport o busca una persona pròxima que els servisca de suport i sosteniment. Recorda no donar consells o resposta a preguntes que no t'han fet. Oferix suport sense envair.
- **Assessora la distribució dels recursos personals en funció de la vulnerabilitat del professorat amb la finalitat que se senten secundats i acompanyats.** Només una persona adulta regulada emocionalment és capaç de facilitar sosteniment i acompanyament a l'alumnat. Tin això molt en compte a l'hora d'assessorar en l'organització dels recursos.
- **Establix estructures d'acompanyament, assessora i facilita estratègies de regulació emocional i control de l'estrés al claustre.** Proposa moments de trobada per a posarles en pràctica. És imprescindible que quan arribe l'alumnat cada dia al centre perceba un clima de serenitat, seguretat; que el centre és un espai segur.

- **Consciència el professorat i assessora'l sobre la necessitat de validar les emocions.**
- **Potencia la cohesió de l'equip docent.**
- **Propicia espais i moments de distensió facilitant o promovent les interaccions entre el professorat.** Conèixer els qui t'envolten és una gran ferramenta de cohesió. •
Impulsa l'establiment d'una meta comuna. En este moment sembla clara la meta com a docents: acompanyar l'alumnat en este procés de superació de crisi. Les metes comunes afavorixen el sentit de pertinença al grup.
- **Promou i fes conscient el professorat de la finalitat social de l'educació com a impulsora d'equitat, i de l'impacte que tenen les nostres actuacions en la vida de l'alumnat.**

COMPRÉN I CONSCIENCIA L'EQUIP DOCENT DE LA NECESSITAT DE FLEXIBILITAT

És necessària una flexibilitat cognitiva, és a dir, acceptar que les coses es poden fer d'una altra manera, assumir els canvis i viure'ls sense angoixa. Molts dels nostres plans probablement s'han de modificar.

Què pots fer?

- **Potencia i sensibilitza l'equip docent sobre la prioritat d'atendre les necessitats personals i emocionals de l'alumnat enfront de les curriculars.** És d'una importància vital no reprendre la rutina d'aula ignorant la situació que estem vivint. Proporciona materials i estratègies perquè se senten segurs treballant estes competències. Si algun docent mostra rebuig, recorda-li que treballant estos aspectes també treballa el currículum.
- **Assessora en l'organització d'espais i temps amb una perspectiva de flexibilitat.**
- **Crea, amb l'equip d'intervenció, un equip de guàrdia per a l'acompanyament emocional i estableix un horari i uns espais per a fer-ho.**

COORDINA L'ACCESSIBILITAT DE L'AJUDA

És necessari que hi haja mecanismes establits que permeten proporcionar ajuda a l'alumnat i al professorat en el moment que se sol·liciten.

Què pots fer?

- **Identifica i analitza situacions de vulnerabilitat especial entre l'alumnat. Coordina**
- **les actuacions i les mesures de resposta educativa que cal implementar amb l'equip docent que atén l'alumnat.**
- **Organitza estructures d'acompanyament com, per exemple, agermanaments, duats o grups base d'acompanyament personal i acadèmic.**
- **Organitza la tutorització afectiva de l'alumnat.** Selecciona entre tot el personal del centre persones capacitades per a fer un seguiment de suport més exhaustiu d'alumnat en condicions de vulnerabilitat. Per a fer-ho, pots comptar amb personal especialista, personal especialitzat de suport i personal PAS. Es requereix un perfil de personalitat prosocial i amb habilitats emocionals per a proporcionar suport. • **Establix punts "T'escolte"**. Es tracta d'organitzar un espai a on sempre hi haja disponible personal amb capacitat d'escolta i que done ajuda. Has de seleccionar, entre el personal docent, les persones amb un perfil prosocial i unes competències socioemocionals desenrotllades que siguen capaces de donar suport.
- **Organitza espais de ventilació emocional.**
- **Dona visibilitat a la figura del personal d'orientació, ofereix ajuda i facilita que alumnat, professorat i famílies puguen accedir a tu.**

ASSESSORA EL PROCÉS D'ACOLLIMENT A L'ALUMNAT DE NOVA INCORPORACIÓ

La preparació de l'acolliment ha de ser un procés col·laboratiu creat entre tota la comunitat educativa, en què la participació de l'alumnat en la presa de decisions tinga una rellevància especial.

Què pots fer?

- **Coordina, amb l'equip d'intervenció, el procés d'acolliment de l'alumnat i professorat procedent dels centres afectats.**
- **És necessària la participació activa i proactiva de l'alumnat, en què se'ls permeta que proposen i lideren iniciatives d'actuació.**
- **Identifica i analitza situacions de vulnerabilitat especial entre l'alumnat.** Coordina les actuacions i les mesures de resposta educativa que cal implementar amb el personal docent i d'orientació del centre de procedència.
- **Establix actuacions relacionades amb el dol en cas que s'incorpore alumnat en esta circumstància.**

COL·LABORA EN EL PROCÉS D'ACOLLIMENT AL PROFESSORAT DE NOVA INCORPORACIÓ

Què pots fer?

- **Participa en el disseny i la implementació del protocol de benvinguda.** El professorat incorporat haurà de ser informat de les normes de funcionament del centre més útils i d'ús immediat: horaris del centre, ús i ubicació d'instal·lacions, normes de pati... i qualsevol informació que li siga útil per als primers dies en el centre. Podria ser útil que els primers dies el professorat fera ús d'algun tipus d'identificació per a facilitar el coneixement mutu.
- **Visibilitza la figura del personal d'orientació,** oferix ajuda i facilita l'accés al professorat de nova incorporació.
- **Establix una tutorització entre iguals del professorat** o una persona de referència a la qual es pot consultar.
- **Dona estratègies de suport establides per a docents en situació de vulnerabilitat** mencionades anteriorment.

Actuacions per a la persona coordinadora d'igualtat i convivència / Equip d'intervenció



Actuacions per a la persona coordinadora d'igualtat i convivència - equip d'intervenció

L'equip d'intervenció està format per:

- **Equip directiu.**
- **Personal d'orientació educativa.**
- **Persona coordinadora d'igualtat i convivència.**
- **Tutors/ores voluntaris/àries amb habilitats personals adequades.**
- **Pot incloure's en este equip qualsevol persona que, per les seues característiques personals, pugua aportar ajuda al grup.**

DETERMINAR QUIN TIPUS DE RESPOSTA DONARÀ EL CENTRE DAVANT D'ESTA SITUACIÓ DE CRISI

Què ha de fer l'equip?

- **Organitzar-se com a equip:** distribuir funcions i responsabilitats.
- **Recopilar informació per a poder prendre decisions:**
 - Identificar situacions de vulnerabilitat i analitzar-les.
 - Detectar i analitzar els factors de protecció i de risc:
 - Existència de xarxa de suport.
 - Els estils de conducta d'afrontament: capacitat d'afrontar els canvis sobrevinguts.
 - Els sistemes de suport social com a xarxa de protecció.
 - **Identificar recursos disponibles en el centre.**
 - **Valoració dels recursos de l'entorn per a col·laborar en les actuacions. Recursos**
 - **comunitaris, xarxes de suport que ajuden de manera específica, apropiada i eficient en la persona afectada.** Possible col·laboració del centre amb associacions de suport.
- **Prendre decisions: establir línies d'actuació:**

Amb l'alumnat o els grups més afectats:

 - Qui intervindrà
 - Com s'ha d'actuar
 - Què, com i qui farà les tasques relacionades amb la comunicació
 - Com es durà a terme l'acompanyament de diferents professionals del centre tant a l'alumnat com a les famílies
 - En quins espais (llocs per a tornar a la calma, espais d'acompanyament emocional, espais de ventilació emocional...)

- Com s'organitzarà l'horari del professorat perquè es puguen dur a terme estes tasques d'acompanyament i sosteniment emocional. Tingueu present la **NECESSITAT DE FLEXIBILITZAR i PRIORITZAR** este tipus d'intervencions.

TASQUES PER DUR A TERME PER PART DE L'EQUIP

Establir protocols de comunicació:

- **Què, com i qui es comunicarà amb el professorat.** És convenient que l'equip d'intervenció oferisca un missatge dirigit a tot el claustre en relació amb:
 - Mantindre la calma. Seguretat. Calidesa en les relacions. Respecte cap a les diferents maneres d'expressió emocional.
 - Prioritzar l'acompanyament emocional sobre la part curricular.
 - Necessitat de parlar des de la serenitat sobre la situació catastròfica.
 - Comunicar les actuacions que cal posar en marxa.
 - Explicar el procés d'incorporació d'alumnat de zones afectades greument.
 - Escoltar les inquietuds del professorat, aclarir dubtes.
 - Detecció de persones en situació de vulnerabilitat i/o persones amb habilitats per a l'acompanyament.
 - Determinar pautes de comunicació amb l'alumnat.

D'IMPORTÀNCIA VITAL: el professorat ha de ser informat de les diferents actuacions per a evitar situacions d'inseguretat i d'incertesa.

- **Què, com i qui es comunicarà amb l'alumnat.** Quina informació es transmetrà; qui ho farà.
- **Què, com i qui es comunicarà amb les famílies.** Quina informació es transmetrà, quins escrits s'enviaran a les famílies afectades (de consol i presentació de condolences, informatius...) o quin canal de comunicació s'utilitzarà. Hem de tindre en compte les dificultats d'accés a la connexió digital de les zones afectades per la situació. Cal decidir qui ha de fer les comunicacions amb les famílies.
- **Establir un protocol d'actuació i acompanyament emocional al supervivent o a la persona que ha viscut en primera persona la catàstrofe.** Seguiment especial de l'alumnat i del docent en situació de vulnerabilitat emocional, social o d'accés a residència i materials. Este acompanyament serà coordinat des de l'equip d'intervenció i consistirà a:

- Analitzar la situació viscuda per la persona i fer un acompanyament mitjançant l'escolta activa i la validació emocional, oferint la nostra ajuda, suport i sosteniment, acompanyant i respectant els diferents ritmes.
- Deixar que expresse sense juís de valor per part nostra: fer-li saber que totes les respostes són vàlides. Generar espais per a la interacció i per a l'expressió d'inquietuds i necessitats.
- Escoltar la narració del succés, la situació actual i com se sent en els àmbits somàtic (sensacions i molèsties físiques), afectiu (emocions), de relacions interpersonals (impacte de l'esdeveniment en la vida de la persona), cognitiu (què pensa del que ha ocorregut).
- Explorar les estratègies d'afrontament que està utilitzant i si li són útils. Li preguntarem: què fa que et sentes en calma?
- Facilitar estratègies d'afrontament i acompanyar-lo en la seua posada en pràctica mitjançant modelatge, rolleplaying, acompanyament... Ajudar-lo a trobar les estratègies que l'ajuden a sentir-se millor.
- Explorar els sistemes de suport social amb els quals compta com a xarxa de protecció.
- És fonamental mostrar una actitud d'acolliment; acceptació des de la seguretat i de disponibilitat. Les preguntes que podem formular: què puc fer per tu? en què et puc ajudar?
- Fer una valoració de la necessitat d'implementació de mesures de resposta educativa a la inclusió enquadrades dins del nivell 3.
- En cas que les dificultats persistisquen, s'activarà la UEO de convivència de manera urgent per a rebre assessorament en les actuacions a través de la inspecció educativa.
- L'/la inspector/a traslladarà a la persona que es determine en el protocol intern d'inspecció la sol·licitud d'acompanyament, i el/la tècnic/a corresponent haurà de contactar amb el centre educatiu.
- Establir un protocol d'actuació i acompanyament emocional a l'alumnat que ha patit una pèrdua personal.

Este acompanyament serà coordinat des de l'equip d'intervenció. Quan es tinga coneixement que en el centre educatiu assistix algun alumne o alumna que haja patit una pèrdua personal, cal posar en marxa les actuacions en l'àmbit educatiu per dol davant de pèrdues en catàstrofes.

Amb la família o els representants legals:

- Establir contacte al més prompte possible amb la família o els responsables legals per a:
 - Recollir informació sobre la pèrdua, les formes d'expressió i les conductes d'afrontament que està duent a terme l'alumne.
 - Oferir acompanyament des del centre.
 - Informar de les intervencions previstes que cal realitzar amb l'alumne/a i els recursos dels quals disposa el centre, així com dels recursos externs.
 - Informar de les actuacions en l'àmbit de l'aula que es duran a terme per a tractar situacions de dol o pèrdua. Recollir les seues opinions. No s'han de fer a l'aula activitats relacionades amb el procés de dol abans d'haver mantingut esta entrevista amb la família. Hem de ser especialment acurats i sensibles amb la visió de la mort des de les diferents cultures.

Amb l'alumnat:

- Aplicar un protocol en funció de l'edat i el moment evolutiu.
- Analitzar específicament la situació viscuda per la persona i fer un acompanyament mitjançant escolta activa i validació emocional, oferint la nostra ajuda, suport i sosteniment, acompanyant i respectant els diferents ritmes. Deixar que expresse sense juís de valor per part nostra: fer-li saber que totes les respostes són vàlides.
Generar espais per a la interacció i per a l'expressió d'inquietuds i necessitats.
- Escoltar la narració del succés, la situació actual i com se sent en els àmbits somàtic (sensacions i molèsties físiques), afectiu (emocions), de relacions interpersonals (impacte de l'esdeveniment en la vida de la persona), cognitiu (què pensa del que ha ocorregut).
- Explorar les estratègies d'afrontament que està utilitzant i si li són útils. Li preguntarem: què fa que et sentes en calma?
- Facilitar estratègies d'afrontament i acompanyar-lo en la seua posada en pràctica mitjançant modelatge, rolleplaying, acompanyament... Ajudar-lo a trobar les estratègies que l'ajuden a sentir-se millor.
- Explorar els sistemes de suport social amb els quals compta com a xarxa de protecció.
- És fonamental mostrar una actitud d'acolliment, acceptació des de la seguretat i de disponibilitat. Les preguntes que hem de formular són: Què puc fer per tu? En què et puc ajudar?
- Fer una valoració de la necessitat d'implementació de mesures de resposta educativa a la inclusió enquadrades dins del nivell 3.

- En cas que les dificultats persistisquen, s'activarà la UEO de convivència de manera urgent per a rebre assessorament en les actuacions a través de la inspecció educativa. L'/la inspector/a traslladarà a la persona que es determine en el protocol intern d'inspecció la sol·licitud d'acompanyament, i el/la tècnic/a corresponent haurà de contactar amb el centre educatiu.

Actuacions per al personal docent



NECESSITES SITUAR-TE EN LA PLATAFORMA EMOCIONAL DE SEGURETAT

Què pots fer?

- **Sigues conscient i comprén que no podràs controlar totes les circumstàncies.** La falta de control de situacions determinades és un fet que estarà present. Permet-te no tindre respostes a tot.
- **Envolta't de persones que aporten, que t'ajuden a créixer en els àmbits personal i professional.** Estem vivint un moment de crisi en el qual hem d'oferir i aportar, des de les nostres fortaleses, en una mateixa direcció: potenciar el sentit de comunitat i la cura mútua. No obstant això, també hem d'admetre i permetre'ns que no totes les persones remen en eixa direcció. No dediques temps i energia als qui remen a contracorrent. Valida les seues emocions, però no et deixes contagiar per elles. •

Comprén i accepta que tornar a la normalitat és un procés llarg. Esta no és una actuació puntual: requerix temps i pausa.

- **Calma: no tot depén de tu.** Formes part d'una comunitat amb un objectiu comú: acompanyar l'alumnat en este moment de crisi vital.
- **Practica estratègies senzilles de regulació emocional i de control de l'estrés.** És imprescindible que et cuides. Si les persones adultes no estem bé, difícilment podem sostindre l'alumnat. Prendre consciència del teu propi estat emocional i fer ús d'estratègies de regulació és una tasca que has de dur a terme. Busca xarxes de suport i sosteniment entre els companys i companyes del centre mateix. Demana ajuda professional en cas que la teua situació emocional t'impedisca desenrotllar el teu treball.

NECESSITES SENTIR-TE ACOMPANYAT/ADA EN ESTE PROCÉS

Què pots fer?

- **Demana ajuda a les persones que t'envolten.** Envolta't d'un equip de persones que aporten iniciatives i propostes que ajuden a créixer, tant personalment com professionalment.
- **Parla, compartix, expressa.** Busca moments d'interacció amb les persones del teu claustre o les persones de confiança.
- **A més, pots comptar amb l'assessorament i l'acompanyament del personal d'orientació educativa del centre.**

NECESSITES CONÈIXER COM ACCEDIR A L'AJUDA

És necessari que conegues els mecanismes establits per a proporcionar ajuda a l'alumnat i al professorat en el moment que se sol·licite.

Què pots fer?

- **Identifica i analitza situacions de vulnerabilitat especial entre l'alumnat.** És una actuació que has de fer de manera prioritària. Coordina les mesures de resposta educativa necessàries que ha de rebre l'alumnat. Sol·licita assessorament del personal d'orientació educativa.
- **Sol·licita informació al personal d'orientació educativa sobre estructures d'acompanyament com, per exemple, agermanaments, tutoria entre iguals, duats o grups base d'acompanyament personal i acadèmic.**
- **Implementa la tutorització afectiva de l'alumnat.**
- **En cas de no rebre informació, pregunta quines estratègies d'ajuda i d'acompanyament s'han establert per a l'alumnat en el teu centre.**

COMPRÉN I ACTUA AMB FLEXIBILITAT

És necessària una flexibilitat cognitiva, és a dir, assumir que les coses es poden fer d'una altra manera, assumir els canvis i viure-ho sense angoixa.

- **La prioritat absoluta és atendre les necessitats personals i emocionals de l'alumnat enfront de les curriculars.** És d'una importància vital no reprendre la rutina d'aula ignorant la situació que estem vivint. No sols cal comprendre-ho, sinó que cal ser capaç de fer-ho.

- **Flexibilitza l'horari i la càrrega escolar, i prioritza el temps de dedicació a la part creativa,** fonamentalment a l'expressió artística, l'expressió corporal, les experiències sensorials i la música.

AJUDA EL TEU ALUMNAT A SENTIR-SE SEGUR EN EL CENTRE

Facilita un clima d'aula amable i amb seguretat. Has de prendre consciència que el teu alumnat, encara que no haja viscut directament una situació de devastació i pèrdua, sí que patix un dol mediàtic i hem de donar resposta a les seues necessitats.

Què pots fer?

- **Fes-los saber “què passarà” i “què farem” hui.** Anticipa i estructura la jornada per a evitar sensacions d'incertesa.
- **Comunica a l'alumnat, de manera explícita, que pot comptar amb tu.** No sols dir-ho, fes que ho senten per la teua actitud d'escolta i proximitat cap a ells i elles. **Posa en**
- **marxa estratègies perquè tot l'alumnat se senta que forma part del grup. Dona veu**
- **a l'alumnat, fes-lo partícip en la presa de decisions sobre assumptes que el concernixen.**
- **Facilita l'accés a l'ajuda que puguen necessitar en qualsevol moment.**
- **Escolta sense juís de valor.** Fes-los saber que totes les respostes són vàlides. Genera espais per a la interacció i per a l'expressió d'inquietuds i necessitats.

Escolta de manera activa i empàtica transmetent calma i seguretat. Per a poder parlar és necessari trobar un moment tranquil i tractar d'entendre com se sent. Connectar i sintonitzar amb les seues pors, dubtes i tristesa és fonamental perquè se senta vist i acceptat. Tant si hem viscut de prop la mort d'un familiar, amic o veí com si no, és important tindre en compte que tant el menor com els adults estem en fase de xoc i tractant d'elaborar el dol pel que ha passat.

- **Valida les seues emocions.** En moltes ocasions, davant de la impotència de no saber com actuar, tractem erròniament de canviar l'emoció de l'altre. Expressions com "vinga, juguem" davant d'una situació trista per a desviar l'atenció no són útils com a estratègia d'ajuda. La millor intervenció que podem fer és "et comprenc", "què difícil deu ser el que estàs passant", "és molt dur viure eixa situació", "què puc fer per tu?".
- **Respecta el ritme i la manera d'expressió emocional de cada alumne i alumna.**
- **Compartix i expressa les teues emocions i estat d'ànim:** Expressar com ens sentim és el millor regal que els podem fer al nostre alumnat. Sense dramatismes i amb una visió esperançadora. Estem malament i és bo estar malament (seria "patològic" que alguns estigueren alegres). Compartix estratègies que a tu et servixen per a superar moments difícils.
- **Compartix i dona visibilitat a les coses positives que estan passant al nostre voltant:** solidaritat, ajuda, voluntariat, anècdotes.
- **Establix amb l'alumnat metes comunes d'acció per a tot el grup. Elimina o minimitza qualsevol factor estressant (com, per exemple, les qualificacions escolars donant facilitats en l'avaluació) que afija tensió a la seua situació personal.** Adapta el ritme de treball i el nivell d'exigència a l'estat emocional de cada alumne/a.
- **Incorpora la rutina a poc a poc, introduint les àrees curriculars de manera progressiva i adaptades a les circumstàncies personals.**

ENSENYA EXPLÍCITAMENT AL TEU ALUMNAT I IMPLEMENTA ESTRATÈGIES QUE FACILITEN ELS PROCESSOS DE REGULACIÓ EMOCIONAL

Què pots fer?

- **Oferix estratègies de regulació emocional, mitjançant ensenyança explícita i inserides en la rutina d'aula de manera habitual.** No consistix només en l'ús puntual "durant estos dies". Estes estratègies han de formar part de la rutina diària d'aula de manera continuada.
- **Inicia la jornada escolar amb un moment de connexió amb l'entorn escolar i de situar l'alumnat en calma i seguretat.**
- **Finalitza la jornada escolar amb activitats que promoguen la gratitud i la compassió.**

- **Flexibilitza l'horari i la càrrega escolar, i prioritza el temps de dedicació a la part creativa**, fonamentalment a l'expressió artística i a l'expressió corporal, experiències sensorials i música.
- **Proporciona estratègies d'ocupació "amb sentit"**: Dona suport a la comunitat o amb repercussions comunitàries, per exemple, participant en la presa de decisions i implicant-lo directament en el procés d'acolliment i acompanyament.

AJUDA EL TEU ALUMNAT A COMPENDRE I PROCESSAR QUÈ HA PASSAT

El coneixement és una font de seguretat. L'alumnat necessita elaborar el que ha passat i crear una narrativa de la situació. És necessari parlar del que ha succeït i que els proporcionem una narrativa coherent i veraç. No és convenient ocultar ni mentir sobre el que ha ocorregut, ja que tard o d'hora se n'assabentaran i això farà que no confien en nosaltres.

Què pots fer?

- **Crea ponts amb la realitat que ens envolta mitjançant el plantejament d'una situació d'aprenentatge que els ajude a entendre el perquè, en funció de l'edat i del nivell de desenrotllament.**
- **Has d'incloure, necessàriament, estratègies d'acció que orienten cap a una visió esperançada.**
- **El joc és imprescindible: processar, digerir, acceptar, comprendre la situació....**
Dedica part de la jornada a jugar. En l'alumnat d'infantil i primer cicle de primària, facilita materials manipulatius relacionats amb la situació de crisi perquè puguem usar-los per a expressar-se: argila, cotxes, aigua, grues, ambulàncies, ninots.

AJUDA EL TEU ALUMNAT A TROBAR UN SENTIT

L'alumnat, així com les persones adultes, necessitem metes i propòsits d'acció.

Què pots fer?

- **Implica l'alumnat i fes-lo sentir que és part de la solució.** Fes que l'alumnat siga partícip en la presa de decisions sobre el procés d'acolliment; de les conductes de suport i acompanyament des de les seues percepcions i propostes.
- **Establix estratègies com l'agermanament, duats, o grups base d'acompanyament acadèmic i personal utilitzant l'alumnat com a recurs de suport.**

- **Entrena el teu alumnat a “proporcionar ajuda”.** L'alumnat necessita ser entrenat en estratègies d'ajuda i comunicació. Com ha de parlar i tractar les persones a qui més els ha afectat la DANA?

EXPLICA AL TEU ALUMNAT LA INCORPORACIÓ AL CENTRE DE NOU ALUMNAT

- **Compartix la informació amb el teu alumnat de manera realista**, sense entrar en els detalls, i evita informació dolorosa, impactant i innecessària.
- **Utilitza un llenguatge clar i senzill adaptat al nivell de l'alumnat.**
- **Observa i analitza la comunicació verbal i no verbal** per a valorar l'impacte de la informació en l'alumnat.
- **Transmet seguretat i estimula la participació de l'alumnat perquè expressen com se senten**, què els preocupa, què necessiten per a sentir-se millor i què poden fer per a ajudar.

ACOMPANYA EL TEU ALUMNAT EN EL DISSENY DE L'ACOLLIMENT A L'ALUMNAT DE NOVA INCORPORACIÓ

- **La preparació de l'acolliment ha de ser un procés col·laboratiu creat entre tota la comunitat educativa, en què la participació de l'alumnat en la presa de decisions tinga una rellevància especial.** Pretenem que la figura del docent servisca per a acompanyar i recollir les aportacions i els suggeriments de l'alumnat, i no amb una participació directiva.

Què pots fer?

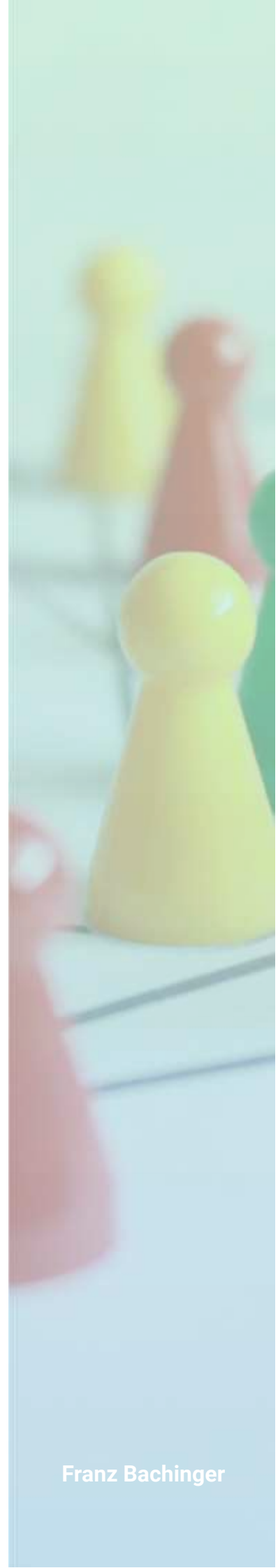
- Participa, amb l'alumnat de la teua aula, en el disseny del procés d'acolliment de l'alumnat i del professorat procedent dels centres afectats.
- És necessària la participació activa i proactiva de l'alumnat, en què ells i elles proposen i lideren iniciatives d'actuació.
- Col·labora i participa activament en les actuacions d'acolliment dissenyades pel centre.

FACILITA LA INCORPORACIÓ DEL PROFESSORAT TRASLLADAT A L'EQUIP DE CLAUSTRE

Què pots fer?

- Participa en el disseny i la implementació del protocol de benvinguda. El professorat incorporat haurà de ser informat de les normes de funcionament del centre més útils i d'ús immediat: horaris del centre, ús i ubicació d'instal·lacions, normes de pati... i qualsevol informació que li siga útil per als primers dies en el centre. Podria ser útil que els primers dies el professorat fera ús d'algun tipus d'identificació per a facilitar el coneixement mutu.

Conclusió



CONCLUSIÓ

Este document d'“**ACOMPANYAMENT EMOCIONAL PER A CENTRES RECEPTORS D'ALUMNAT AFECTAT PER LA SITUACIÓ DE CRISI**” pretén subratllar la tasca crucial dels centres educatius en temps de grans dificultats i incertesa. Els docents són interpel·lats a proporcionar un entorn segur i acollidor, en què l'alumnat pugua expressar les seues emocions sense por, i trobar suport i comprensió en un lloc en el qual sent que hi pertany.

Més enllà de les classes i del treball més acadèmic, la mirada ha de centrar-se en l'escolta activa al nostre alumnat, la presència i l'acompanyament emocional. Resumit en tres actuacions clau: **ACOMPANYAR**, **SOSTINDRE** i **VALIDAR EMOCIONS**. Només des d'esta perspectiva podem realment contribuir al desenrotllament personal, emocional, social, cognitiu de tot el nostre alumnat.

Les orientacions oferides al llarg d'estes pàgines busquen oferir ferramentes i pautes perquè els i les docents promoguen un clima de seguretat, empatia i solidaritat, ajudant l'estudiantat a processar el que han viscut i crear una comunitat resilient. La crisi actual ens oferix l'oportunitat de repensar el paper dels centres educatius com a espais de contenció i suport, reforçant els llaços comunitaris i cultivant una cultura d'ajuda mútua i solidaritat que inspire a construir una societat més forta i cohesionada.

Volem destacar els valors que els vostres centres transmeten a la resta de la societat, valors com l'empatia i la solidaritat, valors que han de guiar les escoles inclusives i que especialment en moments com este han de ser la guia del nostre treball diari.

Moltes gràcies.

**ACOMPANYAMENT EMOCIONAL PER A CENTRES RECEPTORS D'ALUMNAT
AFECTAT PER LA SITUACIÓ DE CRISI NOVEMBRE DE 2024**

DIRECCIÓ GENERAL D'INNOVACIÓ I INCLUSIÓ EDUCATIVA

SUBDIRECCIÓ GENERAL DE FORMACIÓ DEL PROFESSORAT
CEFIRE d'Educació Inclusiva, Benestar i Salut Mental

Novembre de 2024



Esta obra està subjecta a una llicència internacional de Reconeixement No Comercial Compartir Igual 4.0 de Creative Commons