

PLANS D'ACCIÓ COMUNITÀRIA



Un camí cap a la inclusió

“Per educar una xiqueta o un xiquet, fa falta tota una tribu”

-Proverbi africà-



GENERALITAT
VALENCIANA

Conselleria d'Educació,
Cultura i Esport



Pròleg

Amb la frase de portada vam començar la presentació del protocol d'absentisme de la Conselleria d'Educació, al poc de començar aquest curs 21-22. Si ja teníem clar de molt abans que l'educació ni és responsabilitat exclusiva dels centres educatius, ni s'esgota en ells, les situacions que hem hagut de viure en els últims temps ens ho han deixat encara més clar.

Fa falta tota una tribu, fa falta mobilitzar recursos diversos i posar en marxa tots els agents que siguin necessaris per aconseguir una educació útil, integral i inclusiva, que no deixi cap persona enrere. Quan treballem en entorns vulnerables, amb alumnat amb més dificultats, això es veu encara amb més claredat.

En parlar d'inclusió m'agrada parlar de barreres. Les barreres no existeixen com a tals, sinó que es produeixen en la interacció entre una persona i les tasques que necessita fer en el dia a dia, o en el seu procés d'aprenentatge, quan parlem d'entorn escolar. L'escola tracta d'eliminar les barreres educatives, però el projecte vital de les persones no queda circumscrit al recinte escolar.

La comunitat educativa (professorat i altres professionals no docents, alumnat i famílies) té la possibilitat de detectar quan les coses no van bé, donar la veu d'alarma i acompanyar en els processos subseqüents. També té la possibilitat de potenciar el desenvolupament de l'alumnat, de compensar possibles desigualtats per evitar que les diferències de partida esdevinguen abismes en les possibilitats de les persones. L'educació ha de ser garant de drets en el present i d'oportunitats per a l'assoliment d'una ciutadania activa.

Dissenyar un bon pla d'acció comunitària, partint de la nostra realitat immediata, possibilitarà la interacció fluïda de tots els agents, i la distribució de responsabilitats, per fer realitat una paraula tan màgica que pot arribar a canviar el món: l'educació.

Raquel Andrés Gimeno. Directora General d'Inclusió Educativa.



2021 Generalitat Valenciana Conselleria d'Educació, Cultura i Esport
Direcció General d'Inclusió Educativa.

Imatges: www.pixabay.com



Índex



✓ Introducció	3
✓ Marc de l'acció comunitària	4
✓ Possibles agents	5
✓ Objectius	6
✓ Definició del pla	8
✓ Avaluació	9
✓ Algunes idees	11
✓ Referències	12



Introducció

L'educació és una responsabilitat social de totes les persones que conformen un grup humà. S'acostuma a equiparar, per error, educació amb nivell acadèmic assolit, quan realment és una qüestió molt més global.

No obstant això, en el marc d'una societat cada vegada més exigent per a la inserció laboral, tenim uns mínims que són necessaris per garantir unes oportunitats de partida en el desenvolupament del projecte de vida.

Al nostre Estat, el període d'escolarització universal i obligatòria comprén dels 6 als 16 anys i hauria de ser suficient per desenvolupar les competències bàsiques necessàries per respondre a les demandes socials d'una ciutadania activa.

El sistema educatiu ha de proveir les respostes adequades a cada persona perquè, en eixos 10 anys de vida que, com a mínim, dedicarà a la seua educació formal, pugui obtenir una titulació, però també uns coneixements útils per a ella o per a ell en el context on viu.

Però les persones no som estàtiques, ni estem només en un context o entorn de socialització. Algunes teories clàssiques parlen de diferents esferes o sistemes de socialització, per les quals anem transitant i que es comuniquen entre elles.

El primer entorn de socialització d'una persona és la seua família (primer nuclear, més tard l'extensa), després l'escola, el grup d'iguals (dins i fora de l'escola) i finalment l'entorn laboral i els diferents espais en els que ocupem el nostre temps lliure: instal·lacions esportives, associacions, espais culturals...

En tots els espais pels que transitem estem en continu aprenentatge. Allò que ens diuen o que veiem en la gent que ens envolta, va configurant les nostres idees del que és adequat o del que no. Aprenem tant pel que ens passa directament com pel que observem, és a dir, per aprenentatge vicari.

Per això és molt important la coherència entre els diferents sistemes o entorns, el que s'anomenen educació formal (escolar), no formal (per exemple activitats extraescolars, oferta cultural del barri, accions associatives...) i informal (allò que observem sense que tinga una intenció educativa, per exemple, una veïna que cuida els gats del carrer).

Amb aquest document pretenem que, partint dels centres educatius, totes les persones, professionals o no de l'educació, prenguem consciència del nostre potencial impacte en la vida dels demés, en especial de les persones menors d'edat, que es troben en moment de màxim desenvolupament.

A partir d'aquesta presa de consciència, caldrà doncs prendre partit i assumir un compromís en un model educatiu permeable a l'entorn del centre, i que busque aliances i complicitats per aconseguir, veritablement, una educació de qualitat per a totes les persones. Caldrà doncs:



- ✚ Establir vies de corresponsabilitat efectiva Família-Escola
- ✚ Orientar i acompanyar l'alumnat i les famílies, en especial en les situacions de major vulnerabilitat, per resoldre les dificultats que es troben.
- ✚ Implementar metodologies actives i participatives, que afavorisquen la interacció amb l'alumnat, les famílies i l'entorn (p.ex: codocència, APS, ABP-ABR...).
- ✚ Generar xarxes de col·laboració amb els agents institucionals i socials amb capacitat d'influència sobre les situacions que viu el nostre alumnat.
- ✚ Treballar per facilitar la coherència entre Escola-Família-Entorn, per tal d'aconseguir una ciutadania crítica, plena i amb valors inclusius i d'equitat.

Marc de l'acció comunitària

Tot i no ser l'únic punt de partida, el decret 104/2018 d'equitat i d'Inclusió és una referència innegable en el replantejament de l'acció educativa.

El seu objecte és "fer efectius els principis d'equitat i igualtat d'oportunitats en l'accés, participació, permanència i progrés de tot l'alumnat, i aconseguir que els centres docents es constituïsquen en elements dinamitzadors de la transformació social".

La llei 26/2018, de drets i garanties de la infància i l'adolescència, planteja "la corresponsabilitat de tota la societat, les administracions públiques i les famílies" en la protecció dels drets que reconeix.

També es fa necessari mencionar que aquesta norma remarca la importància de la perspectiva de gènere en totes les mesures que afecten a la infància i l'adolescència, així com la consideració de les interseccionalitats¹, en especial en persones o col·lectius minoritaris o en risc d'exclusió, com pot ser el poble gitano, les persones migrants...

Sabem que n'hi ha prerequisits perquè l'acte educatiu es pugui produir, les anomenades condicions d'educabilitat. Si no tenim les necessitats mínimes cobertes, i un ambient familiar positiu, difícilment ens podem centrar en aprendre.

Aquestes qüestions estan més vinculades a les actuacions dels serveis socials, que també contempen a la seua llei 3/2019, com a principi rector de la intervenció, la perspectiva comunitària, per a "fomentar valors de participació, respecte, convivència i solidaritat".

Amb independència de les prestacions i recursos tècnics, que desenvolupen les persones professionals, aquests serveis persegueixen facilitar l'autonomia i el

¹ Enfocament que posa en valor les interaccions entre diferents categories (sexe, gènere, ètnia, capacitat o funcionalitat, classe...) que poden col·locar, de forma estructural, a una persona en situació de potencial vulnerabilitat.



desenvolupament personal, per això la coordinació amb els centres educatius és fonamental.

En aquest sentit, la resolució de 10 de desembre de 2020 de la directora general d'Inclusió Educativa aporta les instruccions necessàries per articular la participació del personal extern i dels agents comunitàris en els centres del nostre territori.

En aquesta resolució es defineixen com agents externs "tota persona aliena al sistema educatiu que realitzi algun tipus de col·laboració amb un centre escolar en el desenvolupament del seu Projecte educatiu". Així doncs, deixa les portes obertes a les col·laboracions que requerim en les actuacions comunitàries.

La nova estructura de l'orientació educativa, regulada al Decret 72/2021, també veu d'aquestes fonts, i planteja coordinacions a diferents nivells (de zona i territorials), per facilitar les actuacions integrals i de continuïtat, al llarg del procés educatiu de l'alumnat, que no acostuma a esgotar-se en un únic centre.

També s'han elaborat unes [guies](#) de recursos institucionals, on es poden trobar alguns dels serveis disponibles per a cada demarcació territorial.

Aquestes guies no són exhaustives ni pretenen recollir tots els serveis existents en una zona, però poden ser un punt de partida per generar les aliances necessàries per al pla d'acció comunitària concret que vulguem desenvolupar.

Possibles agents

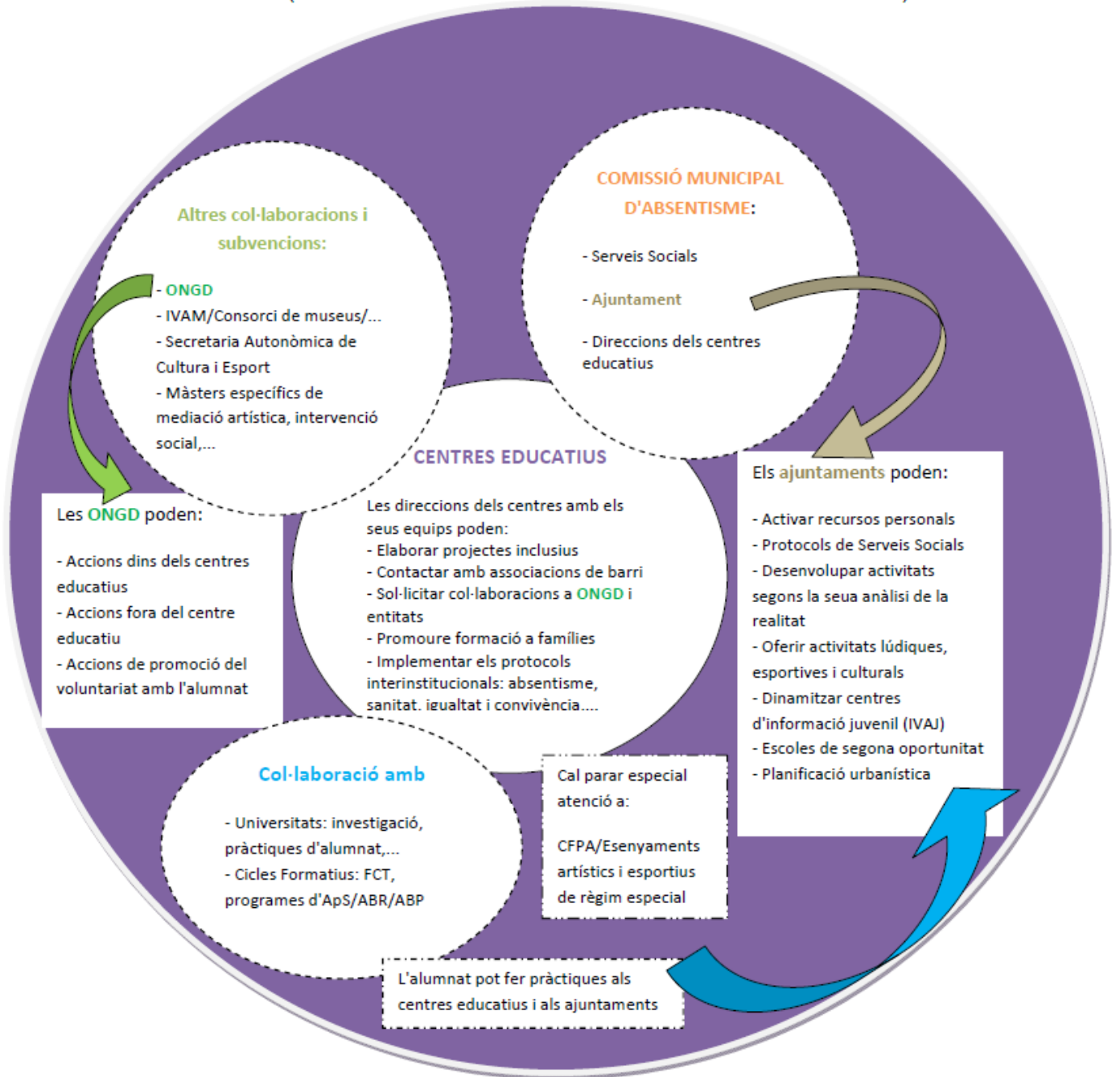
Quan parlem d'agents comunitàris parlem de persones, serveis i/o institucions que poden contribuir a facilitar la tasca educativa. Per no perdre'ns en la immensitat, cal també delimitar les necessitats, i establir estratègies d'actuació, en funció de les quals convindrà contactar i tindre més presents uns agents o altres. En aquest apartat voldríem només donar algunes idees de possibles agents que cooperen amb els plans d'acció comunitària, per potenciar les seues accions.

Com es pot observar en l'esquema de la pàgina següent, els centres poden coordinar diferents accions amb diverses tipologies d'agents, alguns d'aquests podrien ser, per àmbits:

- ❖ Recursos institucionals: serveis socials, sanitaris, cossos i forces de seguretat, judicials...
- ❖ Serveis educatius: Universitats, centres d'FP, escoles d'art i disseny, centres de persones adultes...
- ❖ Cultura i esport: conservatoris de música i dansa, centres d'ensenyaments esportius, museus...
- ❖ Tercer sector: associacions i ONGD. Altres: administracions locals, consells escolars municipals, centres d'informació juvenil...



CONTEXT (TERRITORI+RECURSOS COMUNITARIS+PERSONES)



Objectius

El primer que hem de pensar és en fer una bona anàlisi de la nostra realitat, és a dir, detectar quines necessitats no estan cobertes o quines barreres troba el nostre alumnat en el sistema educatiu i fora d'ell. Amb això en ment, cal concretar què pretenem fer, quins canvis voldríem aconseguir a partir de la nostra situació actual.



Tenint en compte les possibilitats i recursos propis del nostre centre i el seu entorn, i partint dels objectius generals dels plans d'acció comunitària, haurem de concretar quins objectius pretenem aconseguir.

Per dissenyar els objectius, ens podríem plantejar algunes d'aquestes preguntes:

- ◊ Quina problemàtica volem abordar i per què considerem que és problemàtica?
- ◊ Afecta a totes les persones per igual? De què depèn que afecte més o menys?
- ◊ Quins serveis o agents poden tindre impacte en la resolució de la problemàtica?
- ◊ Quins privilegis/posicions de poder afecten a les persones en situació de desavantatge respecte a la problemàtica?

Amb aquestes preguntes en ment, podem començar a generar possibles formulacions d'objectius, que seria recomanable que revisem i col·legiem entre diferents membres de la comunitat educativa i altres agents que puguen intervindre en ell.

Si tenim identificades persones o col·lectius afectats per la problemàtica a treballar, és necessari implicar-les en el disseny del pla, per fer-les partícips de la solució i per evitar aproximacions paternalistes. L'autonomia i empoderament de les persones i col·lectius s'aconsegueix amb la seua participació, mai per imposició.

Formalment, els objectius hauran de ser:

- ☑ **Pocs**: podem reformular, ampliar o modificar el pla de forma periòdica, però hem d'acotar els esforços.
- ☑ **Coherents**, viables i **realistes**, per no generar una frustració innecessària.
- ☑ **Participatius**. Elaborats i coneguts per tots els agents implicats en la seua implementació.
- ☑ **Avaluables**, per poder mesurar l'impacte de les accions implementades i la seua evolució.

De forma general els formularem començant per un infinitiu, amb un complement directe i complements circumstancials, si correspon, per concretar el màxim possible allò que volem aconseguir.

EXEMPLES:

- ★ Reduir un 20% l'absentisme en el centre educatiu, en especial els casos moderats i greus
- ★ Augmentar la participació de les famílies, com a mínim en una activitat curricular una vegada al mes
- ★ Assegurar una coordinació quinzenal amb les tècniques de serveis socials del municipi



- ✪ Disminuir la quantitat d'expedients disciplinaris mitjançant l'aplicació de mesures preventives i de convivència positiva

RECOMANACIONS:

- 👍 Cada objectiu s'ha de referir a una única acció
- 👍 En redactar els objectius, evitar introduccions o explicacions innecessàries
- 👍 Evitar obvietats i/o ambigüitats. Tot el món ha d'entendre el mateix quan llig un objectiu
- 👍 La quantitat d'objectius ha de ser proporcional a l'abast del projecte (i sempre realista 😊)

Definició del pla

Com déiem prèviament, per elaborar un pla comunitari, seria convenient la participació del màxim d'agents possibles. No podem decidir accions que han de desenvolupar agents externs sense haver-ho pactat amb les persones directament implicades.

Pot ser interessant, per tal d'optimitzar esforços, dividir els objectius del pla en blocs temàtics o generar grups operatius que es focalitzen en diferents problemàtiques o qüestions a abordar.

Potser necessitem un grup amb perfil més tècnic, per reflexionar sobre la coordinació i actuacions amb agents municipals i/o de tercer sector, i un altre, més genèric, que aborde els temes de convivència i accions per a millorar-la. En funció del perfil, la via de participació també podria ser diferent, segons siga més productiva. En qualsevol cas, haurem de valorar i reforçar explícitament la participació de totes les persones que s'impliquen en el procés.

Si hem fet una bona definició d'objectius, la seua traducció en accions hauria de ser prou senzilla. Si tenim dificultats potser cal redefinir i clarificar l'objectiu en qüestió o plantejar-nos la seua conveniència per al moment actual. Sempre podem reprendre més endavant aquelles coses que, per la seua complexitat, no podem abordar en començar el nostre pla.

Tot i que puguem pensar moltes accions o activitats per aconseguir un objectiu, haurem d'acotar i prioritzar aquelles que valorem que puguen ser més efectives. Aquí s'aplica la màxim del "menys és més". Per fer més accions no garantim que l'impacte siga major. Hem de triar bé i focalitzar els esforços.

A ser possible, convindria que les actuacions proposades s'interrelacionen, per aconseguir que el pla siga integral i no un conjunt d'accions aïllades. Si, per exemple, volem treballar absentisme i convivència, hauríem de pensar per què l'alumnat no assisteix i què podem fer quan hi és, perquè es trobe ben acollit i no vulga deixar de vindre al centre, ni ocasione alteracions en el clima escolar.



És molt important calendaritzar adequadament totes les accions i tindre present quines poden dependre de la finalització prèvia o de la posada en marxa d'altres, per evitar moments de saturació o inactivitat i que les seqüències d'actuació siguem lògiques.

A l'hora de redactar les activitats o accions a desenvolupar, cal fer-ho de manera clara i breu, designant persones responsables de les mateixes, tasques vinculades (preparació de materials, realització de contactes...) temporalització prevista (horari i calendari de desenvolupament), persones implicades (destinatàries de l'acció i/o que han de participar de la mateixa) i recursos necessaris (espais, temps, persones i recursos econòmics si s'escau). Vos proposem una fitxa resum:

Acció/activitat:	
Responsable	
Objectiu de referència	
Objectius operatius	<i>(si considerem pertinent elaborar-ne)</i>
Tasques vinculades	De preparació, difusió, coordinació...
Temporalització prevista	Calendari i durada de la o les accions
Persones implicades	Participants de l'acció/activitat
Recursos	Espais, persones, temps i diners necessaris
Avaluació	A ser possible, elaborarem indicadors

Avaluació

L'avaluació és imprescindible per saber si allò que fem serveix, per veure com podem millorar-ho i per tal de prendre les millors decisions sobre modificacions o ampliacions de les nostres accions.

Haurem d'atendre a diversos tipus (quantitativa i qualitativa) i moments (de procés i de resultat) d'avaluació, que explicarem breument a continuació. En qualsevol cas, hem de pensar l'avaluació com un suport a la millora, mai com un tràmit que hem d'acomplir.

Quan fem una avaluació quantitativa estem tractant de ser "objectives", de quantificar o posar números que tinguen correspondència amb la realitat. Suposa



mesurar i recollir dades, de forma que fàcilment es puguin demostrar els resultats "tangibles" de les accions. Alguns exemples serien: percentatges d'absentisme, quantitat d'incidències, correlació entre resultats acadèmics i disrupció, proporció de famílies que participen per nivell educatiu...

L'avaluació qualitativa es focalitza en les qualitats de les accions, en els valors subjectius i els processos que es desenvolupen al llarg d'un pla. És complementària a l'anterior, però utilitza paràmetres diferents. Aquí podríem trobar: dificultats trobades, observacions en el desenvolupament de les activitats, expressions vinculades a la satisfacció amb les accions que s'han dut a terme...

De primeres pot parèixer que cada tipus d'avaluació està directament vinculat a un moment precís. Molta gent pensa que l'avaluació qualitativa pot servir durant el procés però que la realment important és la quantitativa, per saber els resultats finals d'una acció. No obstant, si entenem que el procés de planificació és continu, els tipus i moments s'han d'anar entrelaçant, per aconseguir un pla veritablement efectiu.

Si bé és cert que podem marcar uns moments d'avaluació del pla (potser a meitat de curs i al final, o cada trimestre escolar), per tal de sistematitzar l'avaluació i ser més operatives, això no vol dir que siga un procés finalitzat. Hem d'estar obertes, i més en un procés que volem que siga participatiu, a introduir canvis, a modificar, a registrar qüestions rellevants en qualsevol moment... i a actuar en conseqüència.

Algunes preguntes a tindre en ment:

- ◆ Estem fent les coses que havíem previst?
- ◆ Comptem amb els recursos necessaris?
- ◆ Cada persona està complint amb les tasques encomanades segons el seu rol?
- ◆ La gent es mostra satisfeta amb les accions que hem posat en marxa?
- ◆ La participació és adequada?
- ◆ S'està seguint el calendari previst?
- ◆ Les coordinacions són efectives?

La finalitat última és que tractem d'anar millorant i que realment totes les persones implicades en el pla se puguin sentir agents actius, no receptors passives d'accions externes que no comparteixen.

Per tal d'ajudar-nos amb l'avaluació, convindria elaborar també indicadors de diferents variables, que ens guien sobre el procés i els resultats que esperem aconseguir. Hauríem de pensar què volem saber, quina és la informació més rellevant de cada variable o dimensió del pla, per tal de dissenyar-los. Vos proposem alguns exemples:



Variables	Indicadors
Execució del pla	<ul style="list-style-type: none">🔔 Nombre de reunions de l'equip motor🔔 Quantitat de documents generats🔔 Accions desenvolupades🔔 Grau de satisfacció de les persones implicades
Persones destinatàries	<ul style="list-style-type: none">🔔 Quantitat de persones🔔 Grau de participació en les activitats🔔 Nombre d'incidències no previstes🔔 Grau de satisfacció
Difusió	<ul style="list-style-type: none">🔔 Impacte en xarxes socials (visites, retuits, interaccions, replicació del missatge...)🔔 Grau de participació de les persones en la difusió del pla🔔 Comprensió dels missatges emesos🔔 Capacitat de convocatòria
Gènere	<ul style="list-style-type: none">🔔 % de dones i homes implicades en l'execució del pla🔔 % de dones i homes beneficiades de la implementació (destinatàries)🔔 Utilització del criteri de gènere en selecció de materials i activitats🔔 Plantejament d'horaris que permeten la conciliació🔔 Expectatives no esbiaixades per gènere

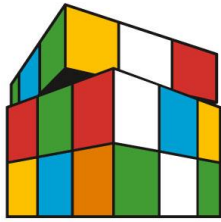
Algunes idees

En aquest apartat podreu trobar alguns exemples interessants d'acció comunitària, vinculats amb centres o entorns educatius. Esperen que vos puguin servir d'inspiració per elaborar el vostre propi pla. Clica sobre els logos per accedir als projectes 😊





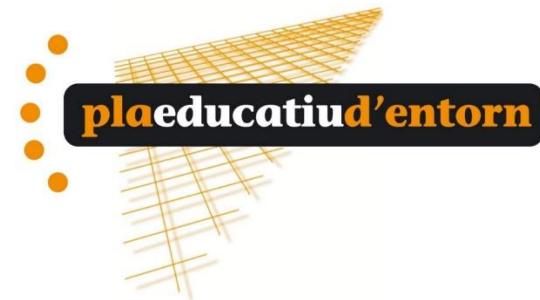
Plans d'acció
comunitària



**OPERACIÓN
RUBIK**

rubik.cvongd.org

Una alianza entre las ONGD
y la comunidad educativa



PLANEA
RED DE ARTE Y ESCUELA



Referències

- 📖 Conselleria d'Igualtat i Polítiques Inclusives: <https://inclusio.gva.es/va/>
- 📖 Coordinadora Valenciana d'ONGD: <https://www.cvongd.org/va/>
- 📖 Direcció general d'Inclusió Educativa:
<https://ceice.gva.es/va/web/inclusioeducativa/inici>

- 📖 Ander-Egg, Ezequiel i Aguilar Ibáñez, María José (1989). *Cómo elaborar un proyecto. Guía para diseñar proyectos sociales y culturales*. (18^{ena} edició). Lumen Humanitas.
- 📖 Marchioni, Marco (1999). *Comunidad, participación y desarrollo. Teoría y metodología de la intervención comunitaria*. Madrid: Popular, S.A.

- 📁 Coll-Planas, Gerard i Solà-Morales Roser (2019) *Guia per incorporar la interseccionalitat a les polítiques locals*. Disponible en: <https://igualtatsconnect.cat/wp-content/uploads/2019/06/Publicacion-Igualtats-Connectades.pdf> Data de consulta: desembre de 2021.
- 📁 Mille Galán, José Manuel (2002) *Útil Pràctic 25. Manual d'elaboració i avaluació de projectes*. (6^{ena} edició). Torre Jussana, Ajuntament de Barcelona. Disponible en: http://www.tjussana.cat/doc/publicacions/UP_25.pdf Data de consulta: desembre de 2021.