

AVALUACIÓ DELS PLANS DE CONVIVÈNCIA

INFORME DE RESULTATS

CURS 2014 - 2015

La Conselleria d'Educació, Investigació, Cultura i Esport, ha avaluat els plans de convivència dels centres escolars de tota la Comunitat Valenciana, seguint les instruccions de 14 d'octubre de 2014, de la Direcció General d'Innovació, Ordenació i Política lingüística sobre l'actualització dels Plans de Convivència en els centres educatius i en compliment de l'article 6 de l'Orde 62/2014.

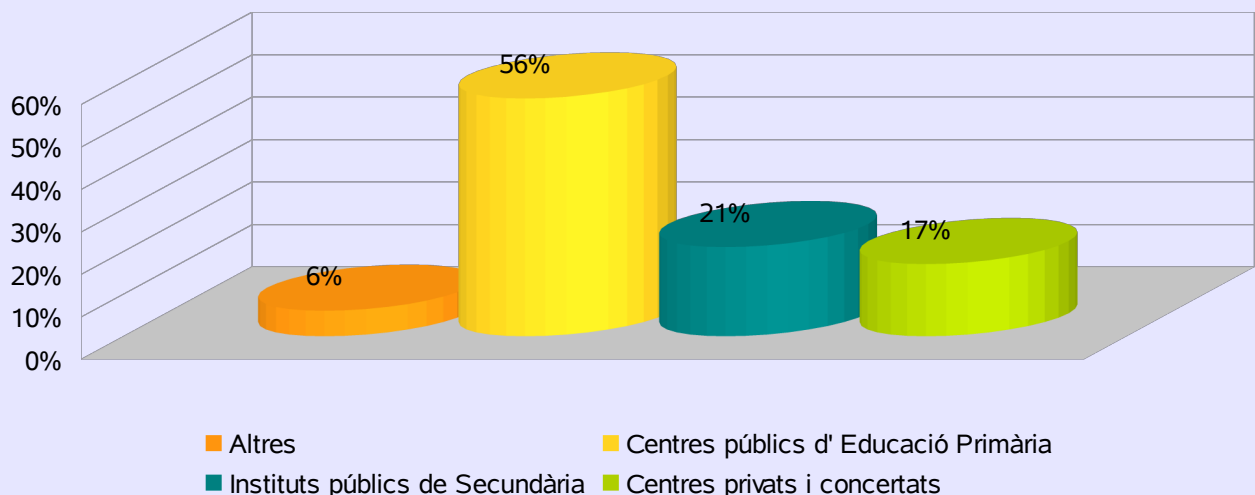
D'acord amb això, els equips directius van realitzar la remissió de dades de les avaluacions dels seus plans de convivència referides al curs 2014-15, a través de la plataforma telemàtica habilitada a l'efecte.

Dades i conclusions

El nombre de centres educatius sostinguts amb fons públics als què s'ha dirigit el qüestionari ha sigut de 1700. Per províncies **s'ha consultat** a 586 a Alacant, 232 a Castelló i 882 a la província de València. Les dades arregen tots els nivells educatius a excepció d'Educació Infantil i ensenyaments de règim especial. La participació en l'avaluació ha sigut d'un 94,4% del total: el 95,7% a Alacant, amb 561 centres, el 95,7% a Castelló, amb 222 centres i el 96,9% a València, amb 855 centres.

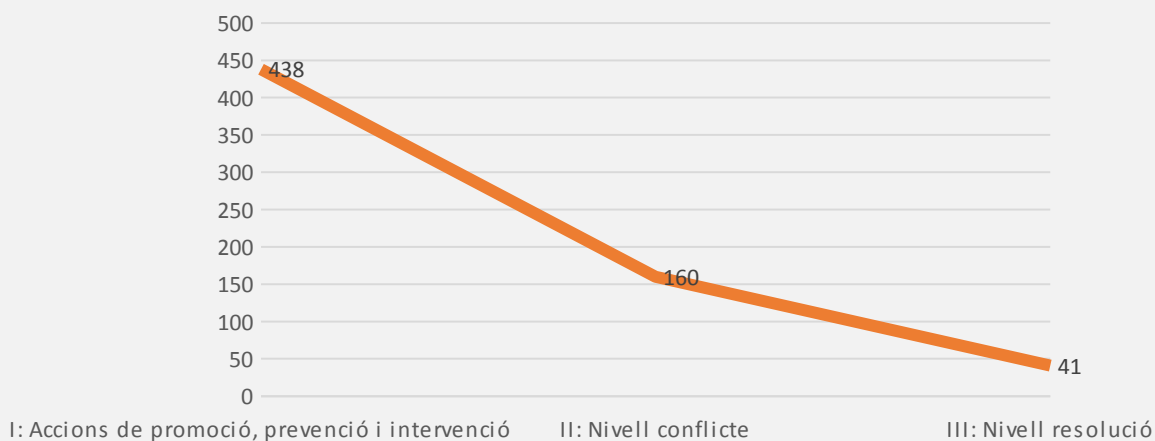
Per tant, han participat un total de 1638 centres en els diferents nivells educatius:.

Percentatge de participació en l'avaluació segons el tipus de centres i nivell educatiu

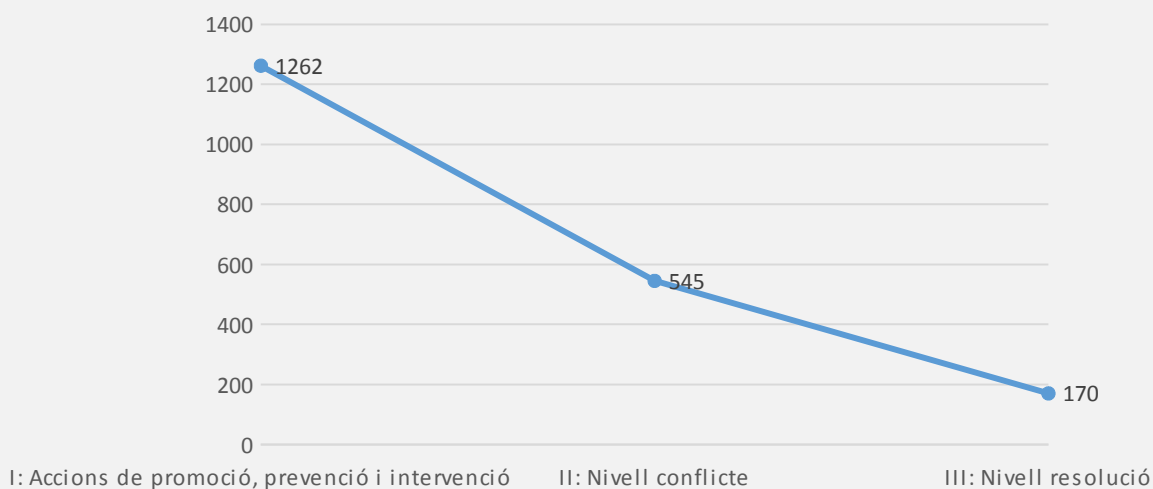


El qüestionari tenia dues parts diferenciades: en la primera s'arregljava informació de les accions, que estaven en marxa als centres per a la promoció, la prevenció i la intervenció i llur impacte en la millora de la convivència; mentre la segona, es valorava el nivell de conflicte escolar sobre els casos que ha conegut la comisió de convivència d'assetjament i ciberassetjament, baralles i amenaces entre iguals, maltracte infantil, violència de gènere, agressions i/o amenaces al professorat i absentisme i de si aquestos estan resoltos o persisteixen. Les dades generals es troben a continuació.

Informació general sobre els plans de convivència proporcionada pels centres privats concertats

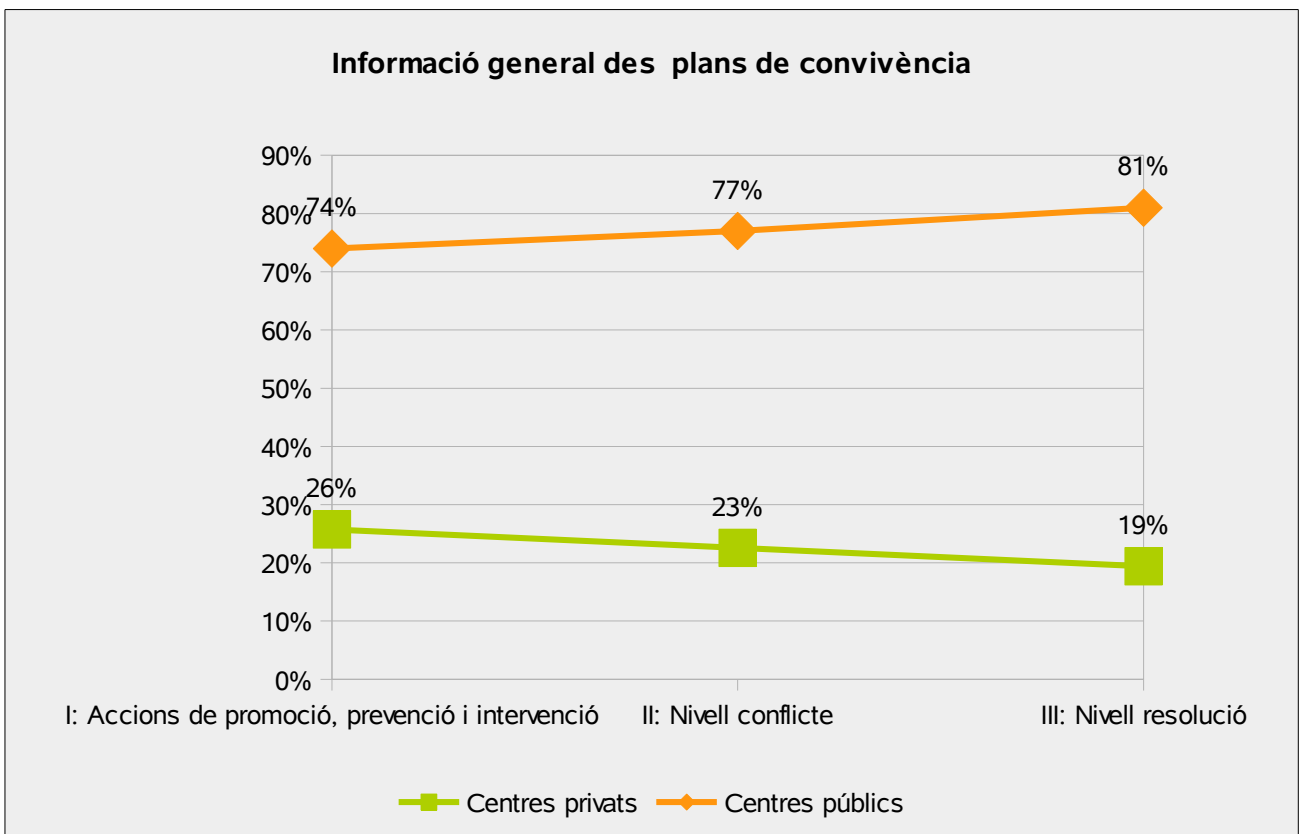


Informació general sobre els plans de convivència proporcionada pels centres públics



Del total de centres que han incorporat les seues dades, 1638, al voltant de 1200, un 77%, són públics, mentre que els privats concertats en són 300, aproximadament, un 17% del total. Així mateix, constatem que els centres han posat en marxa les accions de prevenció que sumen un 74% en els centres públics i un 26% en els centres privats concertats.

Pel que fa al nombre de conflictes notificats, provenen 77% de les comunicacions dels centres públics i el 23% de comunicació de privats concertats. Aquesta distribució es correspon amb la proporcionalitat dels centres, segons la seua titularitat. Tanmateix, el nivell de resolució dels conflictes és superior en els centres públics.



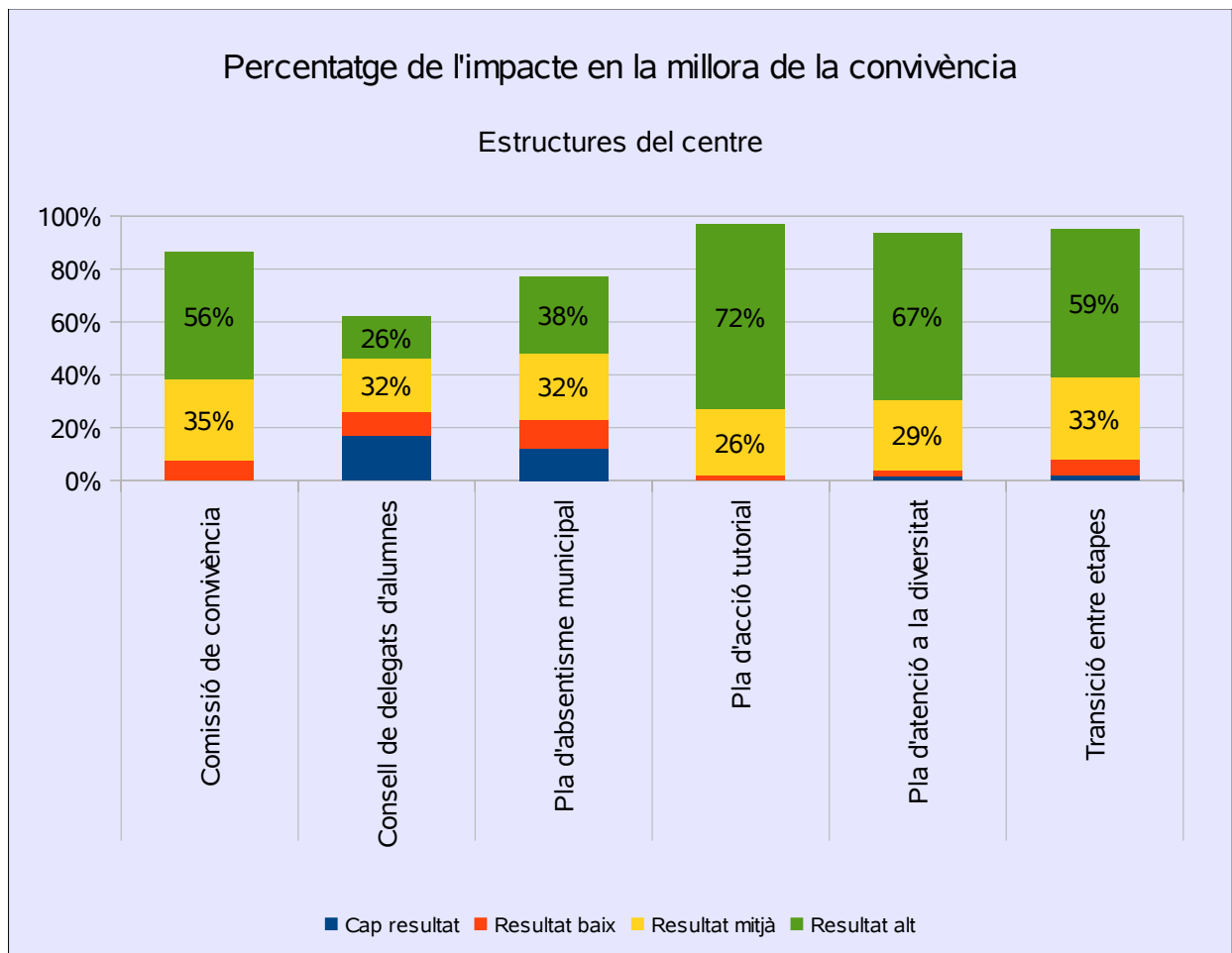
Estructures i plans per a la millora de la convivència

Sobre estructures i plans dels centres per a convivència, es preguntava per aquells que tenen un nivell d'incidència positiva

en el foment de la convivència., entenent que un efecte positiu implicaria la millora de les relacions, la comunicació, el treball en les aules i en el centre, així com en la prevenció i reducció de conflictes en el centre de manera generalitzada. Si no existia l'òrgan o no s'ha dut a terme l'acció tal com estava descrit, no s'havia de puntuar, els

resultats obtinguts han sigut els següents.

	Cap resultat	Resultat baix	Resultat mitjà	Resultat alt	Implementació	No s'ha implementat/ No existeix
Estructures i plans de centre per la millora de la convivència						
Comissió de convivència del consell escolar	0,00%	7,80%	30,50%	48,00%	86,30%	13,70%
Consell de delegats d'alumnes	17,00%	9,00%	20,00%	16,00%	62,00%	38,00%
Pla i/o comissió d'absentisme municipal		11,00%				
	12,00%		25,00%	29,00%	77,00%	23,00%
Pla d'acció tutorial	0,00%	2,00%	25,00%	70,00%	97,00%	3,00%
Pla d'atenció a la diversitat	1,70%	2,20%	26,80%	63,00%	93,70%	6,30%
Pla de transició entre etapes educatives	2,00%	6,00%	31,00%	56,00%	95,00%	5,00%

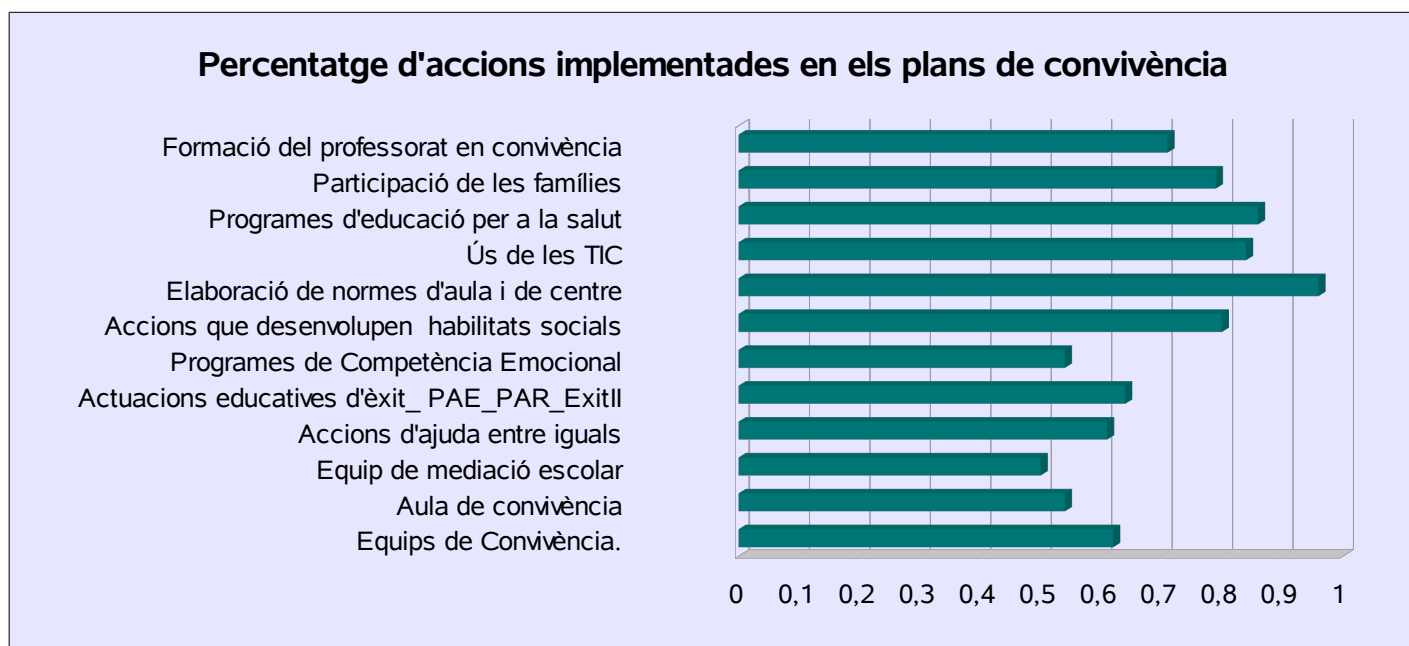


Com podem observar, els centres escolars valoren el Pla d'Acció Tutorial, el Pla d'Atenció a la Diversitat i el Pla de Transició, com aquells que tenen un major impacte en la convivència, mentre que la valoració més baixa és la del consell de delegats d'alumnes,

que és també l'estructura que menys centres han posat en marxa. Caldria, per tant, preguntar-nos si aquesta estructura és realment facilitadora i representativa de la participació de l'alumnat, o no.

Per un altre costat, la comissió d'absentisme municipal no té una bona valoració d'impacte. Aquesta dada també ens ha de portar a revisar les estructures de coordinació externes, tan necessàries, per la importància de treballar en xarxa i de forma col·laborativa, per a buscar solucions conjuntes, obrir els centres a l'entorn i que l'entorn esdevinga un element facilitador de la convivència.

Accions i programes del centre per a la millora de la convivència



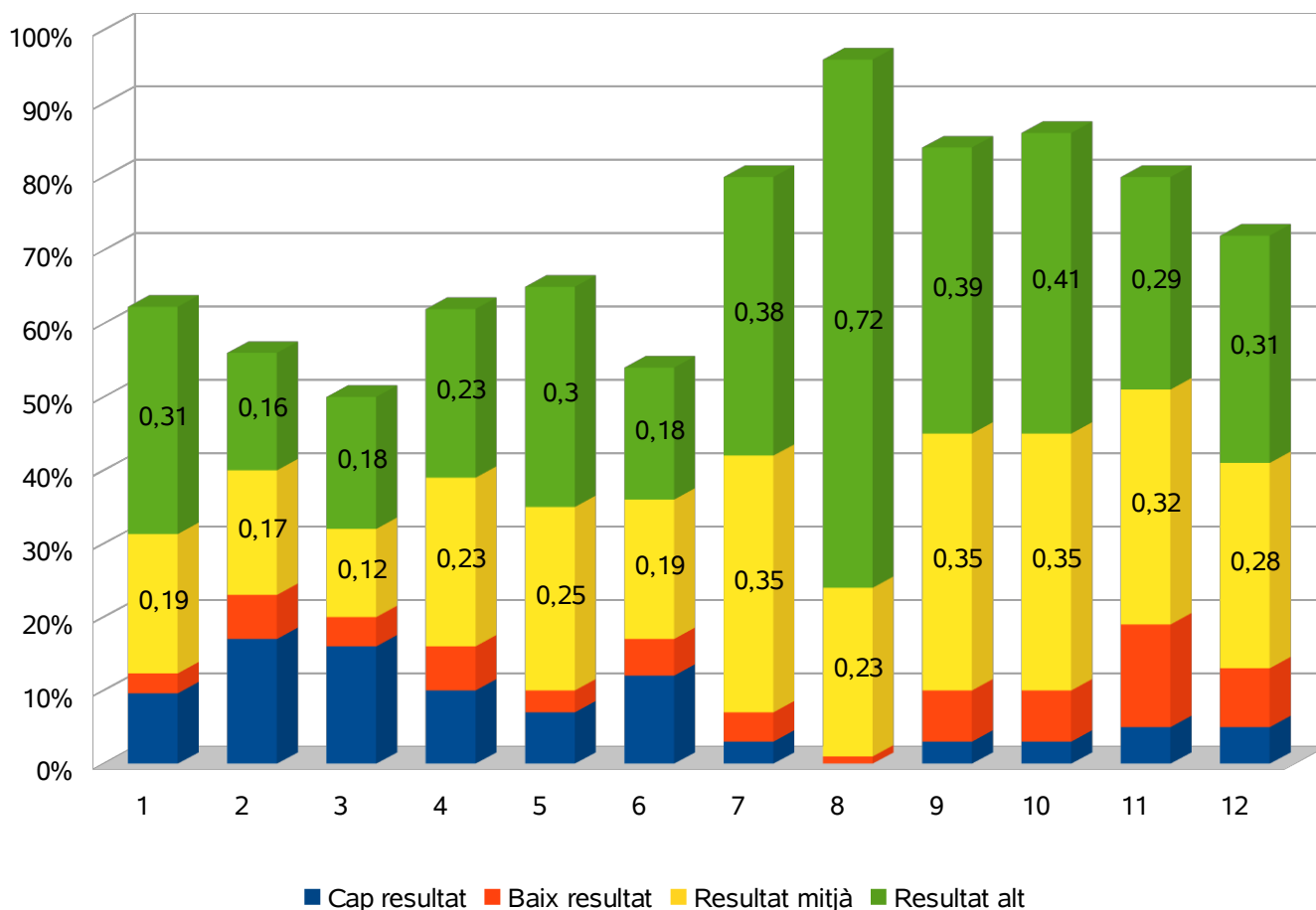
En l'anterior gràfica queda reflectida la comparació entre les accions contemplades en els plans de convivència dels centres i l'impacte en la millora de la convivència. Un resultat positiu implica la millora de les relacions, la comunicació i el rendiment en les aules i en el centre, així com en la prevenció i reducció de conflictes de manera generalitzada.

Les accions millor valorades pels centres, obtingudes fent la suma de les accions amb impacte mitjà i alt, han sigut: l'elaboració de les normes de l'aula, els programes d'educació per a la salut, l'ús de les tècniques de la informació i la comunicació i les accions que desenvolupen habilitats socials.

També valorades amb més d'un 50% d'impacte està el PAE i l'Èxit II, la participació de les famílies, la formació del professorat i les accions educatives d'èxit.

Les que es reconeixen amb un menor impacte, i coincidint amb aquelles que menys implantades estan en els centres, trobem els equips de convivència, les accions d'ajuda o tutoria entre iguals, els programes de competència emocional, l'aula de convivència i la mediació escolar.

Percentatge de l'impacte de les accions en la millora de la convivència



1. Equip de convivència	2. Aula de convivència	3. Equip de mediació escolar
4. Accions d'ajuda entre iguals	5. Actuacions educatives d'èxit, PAR, PAE i Èxit II	6. Programes de competència emocional
7. Accions que desenvolupen habilitats socials.	8. Elaboració de normes d'aula i de centre	9. Ús de les TIC
10. Programes d'educació per a la salut.	11. Participació de les famílies	12. Formació del professorat en convivència

Valoració de les intervencions realitzades

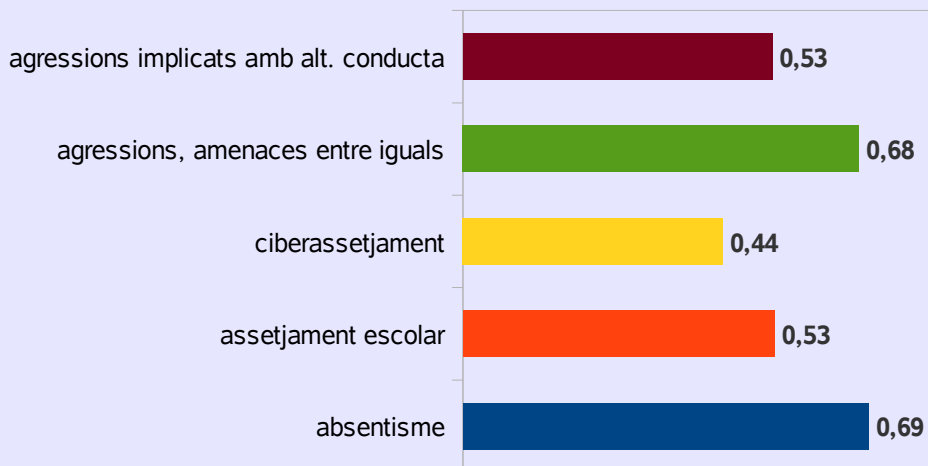
A través de l'avaluació també es pretenia determinar quines són les situacions més freqüents que alteren greument la convivència en els centres. Per això sol·licitàvem la casuística de les intervencions realitzades en el darrer curs escolar, comunicades a la comissió de convivència del consell escola, per considerar-les situacions greus o molt greus.

El major nombre d'intervencions es produeixen en situacions de baralles, enfrontaments i amenaces, centres, en absentisme, ciberassetjament i assetjament. També les incidències on els implicats presenten alteracions greus de la conducta, són les més nombroses.

Per un altre costat, es preguntava pel nombre de situacions resoltes de forma favorable, segons les categories de les intervencions comunicades a la comissió de convivència i es constata que les situacions d'assetjament només han sigut resoltes favorablement en un 53% dels casos i en el cas del ciberassejament, amb un 44% d'eficàcia.

A l'igual ens ocorre quan intervenim amb alumnat amb alteracions greus de la conducta. Estem davant d'intervencions resoltes en un 53% dels casos.

Percentatge de situacions resoltes segons la categorització de les incidències



Davant d'aquesta realitat cal reflexionar, doncs, sobre com millorar la resposta dels

centres a l'assetjament escolar i al ciberassetjament i a la intervenció amb alumnat amb alteracions greus de la conducta. Caldrà, per tant, sensibilització, formació i l'adopció d'estratègies i tècniques d'intervenció adequades a aquestes situacions.

Pel que fa la resposta d'altres institucions, segons els protocols de notificació a serveis socials, pla director i fiscalia, que tenen els centres educatius, els centres havien de valorar la intervenció d'altres agents externs al centre i llur implicació positiva en el pla d'intervenció davant la situació.

- En els casos de maltractament, desprotecció de menors i/o absentisme, en què van intervindre els serveis socials municipals, la resolució de la situació se situa en un 44% de les situacions detectades.
- En els casos en què s'han emés comunicacions a través de la fitxa de l'entorn escolar, la resolució de la situació pels cossos i forces de seguretat se situa en un 75,80% de les situacions comunicades.
- Davant dels casos comunicats al Ministeri Fiscal, la resolució de la situació es troba en el 60,50%.

Per tant, cal plantejar-se també el repte de millorar la comunicació entre les institucions i crear els vincles i les sinergies necessàries. Per un altre costat cal ressenyar que les actuacions més valorades pels centres són les que es desprenen dels acords del Pla director, pactat institucionalment, i que ha facilitat coordinacions de seguiment i canals de comunicació diversos per als centres.

Valoració de les intervencions realitzades per les Unitats d'Atenció i Intervenció del PREVI (UAI)

Dels centres enquestats, en 209 han intervingut de forma directa les UAI. Aquestos centres han valorat la intervenció de la UAI de 0 a 5. Es valorava amb 0 si no s'observava cap incidència en la resolució del cas, fins a 5 si la incidència s'havia resolt molt favorablement. Així, el 31,7% dels centres han valorat la intervenció entre 0 i 2, mentre el 68,10% valoren la intervenció entre 3, 4 i 5, amb alta incidència en la resolució dels casos.