

MODELO 1

PROCEDIMIENTO SELECTIVO AL CUERPO DE ENSEÑANZA SECUNDARIA ESPECIALIDAD DE DIBUJO PRIMERA PRUEBA - PARTE B - EJERCICIO 1 (2,5 PUNTOS)

Contexto

El diseño es una disciplina que ha sido y es seña de identidad de la Comunitat Valenciana. Para ponerlo en valor y dar visibilidad a los productos diseñados en las diferentes vertientes del diseño, se van a organizar exposiciones, durante el último trimestre de 2025, a lo largo del territorio valenciano bajo el lema "El diseño mediterráneo: diseño para el cambio".

Los espacios expositivos seleccionados son:



Centro cultural Las Cigarreras.

Situado en el número 3 de la calle San Carlos de Alicante, cuenta con tres espaciaosas naves de la antigua Fábricas de Tabaco, creada a principios del siglo XIX. Este centro permanece abierto de martes a sábado en horario de 10:00 a 21:30 horas.



Menador espacio cultural. Este espacio ocupa el antiguo edificio de Castellón de la Plana, en pleno núcleo urbano (plaza Hort dels Corders, 4). El edificio original proyectado en 1946 de estilo constructivista. Este espacio está abierto al público todos los días de la semana de 9:30 a 20:30 horas.



Edificio Veles e Vents. Este edificio, construido entre 2005 y 2006, con un estilo sencillo y minimalista, permite contemplar el mar mediterráneo desde la capital del Turia. Se permite la entrada al edificio los siete días de la semana de 9:00 a 23:00 horas.

Cada espacio estará dividido en tres colecciones independientes: diseño textil (calzado, joyas, moda, ...), diseño industrial (juguete, mobiliario, producto...) y diseño gráfico (editorial, publicitario, ...).

MODEL 1

PROCEDIMENT SELECTIU AL COS D'ENSENYAMENT SECUNDARI ESPECIALITAT DE DIBUIX PRIMERA PROVA - PART B - EXERCICI 1. (2,5 PUNTS)

Context

El disseny és una disciplina que ha sigut i és senya d'identitat de la Comunitat Valenciana. Per a posar-ho en valor i donar visibilitat als productes dissenyats en les diferents vessants del disseny, s'organitzaran exposicions, durant l'últim trimestre de 2025, al llarg del territori valencià sota el lema "El disseny mediterrani: disseny per al canvi".

Els espais expositius seleccionats són:



Centre cultural Les Cigarreres.

Situat en el número 3 del carrer Sant Carles d'Alacant, compta amb tres espaioses naus de l'antiga Fàbrica de Tabac, creada a principis del segle XIX. Este centre roman obert de dimarts a dissabte en horari de 10.00 a 21.30 hores.



Menador espai cultural.

Este espai ocupa l'antic edifici de Castelló de la Plana, en ple nucli urbà (plaça Hort dels Corders, 4). L'edifici original projectat en 1946 d'estil constructivista. Este espai està obert al públic tots els dies de la setmana de 9.30 a 20.30 hores.



Edifici Veles e Vents.

Este edifici, construït entre 2005 i 2006, amb un estil senzill i minimalista, permet contemplar la mar mediterrània des de la capital del Túria. Es permet l'entrada a l'edifici els set dies de la setmana de 9.00 a 23.00 hores..

Cada espai estarà dividit en tres col·leccions independents: disseny tèxtil (calçat, joies, moda, ...), disseny industrial (joguets, mobiliari, producte...) i disseny gràfic (editorial, publicitari, ...).

EXPRESIÓN PLÁSTICA (2 puntos sobre 2,5 puntos)

Se pide:

Seleccionar uno de los tres espacios expositivos y crear un diseño para ilustrar el reverso de **un ticket-entrada** para cada una de las colecciones y un anverso común donde aparecerán, al menos, la fecha de la visita, el código QR, el precio de la entrada y alguna referencia gráfica al edificio que alberga la exposición.

Téngase en cuenta:

- Se seleccionará un único espacio expositivo de las tres opciones planteadas.
- Se resolverán tres reversos (uno para cada una de las colecciones) y un único anverso.
- Se valorará:
 - La utilización creativa de los diferentes recursos y técnicas gráfico-plásticas, en sus aspectos representativos, expresivos y comunicativos.
 - La tipografía, composición y organización cromática, así como la transmisión del mensaje
 - La realización de esbozos
- La propuesta se ejecutará en soportes no superiores a DIN A3.

APLICACIÓN DIDÁCTICA (0,5 puntos sobre 2,5 puntos)

Como docente de la materia de Dibujo Artístico I de 1º de Bachillerato, en un grupo de 24 alumnos y alumnas que cuenta con un alumno con TDAH, se encuentra desarrollando, en el tercer trimestre, una situación de aprendizaje en la que el alumnado debe diseñar un ticket-entrada como producto final.

Diseño, desde un enfoque globalizador y competencial, una actividad de una duración de entre 1 y 4 sesiones que forme parte de dicha situación de aprendizaje, incidiendo en la participación de todo el alumnado.

Deberá especificar:

- a) La descripción de la actividad
- b) La metodología utilizada y los agrupamientos
- c) Las medidas de respuesta educativa
- d) Los recursos materiales
- e) La justificación curricular (competencias específicas, criterios de evaluación y saberes básicos)
- f) Los elementos relacionados con la evaluación

MATERIAL COMPLEMENTARIO

Se adjunta el extracto del currículum de la asignatura Dibujo Artístico I de 1.º de Bachillerato.

Extracto del currículum de Dibujo Artístico I de 1.º Bachillerato (Decreto 108/2022, de 5 de agosto, del Consell, por el que se establecen la ordenación y el currículo de Bachillerato).

COMPETENCIAS ESPECÍFICAS Y CRITERIOS DE EVALUACIÓN

CE 1. Identificar y analizar la presencia del dibujo en las diversas manifestaciones culturales y artísticas valorando su aportación a todas ellas, así como a otros ámbitos disciplinares.

Cr. Ev. 1.1. Reconocer la función del dibujo como lenguaje universal, identificándolo en diferentes manifestaciones culturales y artísticas.

Cr. Ev. 1.2. Analizar el lenguaje, las técnicas y procedimientos del dibujo en diferentes propuestas artísticas, identificando los cambios producidos en ellas según las diferentes etapas históricas.

Cr. Ev. 1.3. Indagar en los cánones y proporciones de la anatomía humana a lo largo de la historia, valorando el dibujo como herramienta para la representación del cuerpo humano y su diversidad.

CE 2. Realizar dibujos a mano alzada, bocetos y encajes, de acuerdo con los fundamentos de la proporción, la composición y la percepción visual, interpretando la realidad y expresando ideas, sentimientos y emociones en obras de creación artística individuales o colectivas.

Cr. Ev. 2.1. Emplear el dibujo a mano alzada y el boceto como herramienta integrando el encaje y la proporción en obras de referencia, bidimensionales o tridimensionales.

Cr. Ev. 2.2. Identificar los fundamentos de la composición analizando obras de referencia, bidimensionales o tridimensionales.

Cr. Ev. 2.3. Analizar obras de referencia de acuerdo con los mecanismos de la percepción visual, sus leyes y principios

Cr. Ev. 2.4 Experimentar con los principios de la composición y ordenación de los elementos en el espacio, empleándolos con intenciones comunicativas y expresivas en producciones artísticas individuales o colectivas.

CE 3. Elaborar propuestas gráficas y artísticas con intención expresiva o comunicativa empleando los elementos del lenguaje visual con espíritu crítico.

Cr. Ev. 3.1 Reconocer los elementos del lenguaje visual atendiendo a su diversidad y sus posibilidades expresivas.

Cr. Ev. 3.2 Utilizar los elementos del lenguaje visual: punto, línea, plano y color, entre otros, en el análisis de obras de referencia.

Cr. Ev. 3.3 Aplicar la teoría del color y sus usos culturales en el análisis de obras de referencia y utilizarla en creaciones individuales o colectivas

Cr. Ev. 3.4 Integrar los elementos del lenguaje visual realizando producciones artísticas individuales o colectivas.

CE 4. Representar el volumen y la perspectiva en soportes bidimensionales, analizando el contraste de luces y sombras propios del claroscuro tanto en obras de referencia como en creaciones artísticas.

Cr. Ev. 4.1 Utilizar los fundamentos básicos del claroscuro en la representación del volumen en obras bidimensionales.

Cr. Ev. 4.2 Reproducir obras de referencia analizando la forma, y los conceptos de contraste y claroscuro.

Cr. Ev. 4.3 Representar el volumen en creaciones artísticas individuales o colectivas experimentando los fundamentos básicos del claroscuro.

Cr. Ev. 4.4 Describir el espacio tridimensional aplicando la perspectiva en el dibujo.

CE 5. Experimentar con las técnicas de expresión artística, tradicionales, contemporáneas y digitales, buscando diversas posibilidades en la realización de producciones gráficas y proyectos artísticos reflexionando sobre la sostenibilidad y el consumo responsable.

Cr. Ev. 5.1 Identificar las diferentes técnicas, herramientas, y soportes, distinguiendo sus compatibilidades y apreciando sus posibilidades expresivas

Cr. Ev. 5.2 Experimentar con diferentes técnicas, herramientas y soportes, representando la realidad o analizando referencias artísticas.

Cr. Ev. 5.3 Indagar en las diferentes técnicas herramientas y soportes en la creación de obras artísticas atendiendo a su impacto medioambiental.

Cr. Ev. 5.4 Emplear herramientas digitales aplicadas al dibujo y al diseño para la creación de productos artísticos.

CE 6. Expresar ideas, sentimientos y emociones creando discursos visuales argumentados, planificando el proceso de trabajo y prestando especial atención en ellas a la promoción de los derechos humanos, la igualdad de género y el respeto a la diversidad.

Cr. Ev. 6.1 Emplear la terminología específica del área para argumentar la intención expresiva.

Cr. Ev. 6.2 Utilizar los recursos de la práctica creativa para comunicar y expresar ideas, sentimientos y emociones, valorando el proceso y el resultado final.

Cr. Ev. 6.3 Planificar el proceso creativo, individual o colectivo, aplicando un método de trabajo estructurado y ordenado.

Cr. Ev. 6.4 Reproducir obras de referencia, incluidas las contemporáneas, analizando los valores de igualdad de género y el respeto a la diversidad.

Bloque 1. Concepto e historia del dibujo

- El dibujo como proceso interactivo de observación, reflexión, imaginación, representación y comunicación.
- El dibujo en el arte: desde la Antigüedad hasta el Romanticismo. Obras más representativas de diferentes creadores y creadoras. Referentes de mujeres artistas.
- El dibujo como parte de múltiples procesos artísticos. Ámbitos disciplinares: diseño, arquitectura, ciencia y literatura.
- El dibujo del cuerpo humano. Nociones básicas de anatomía humana.

Bloque 2. La expresión gráfica y sus recursos elementales.

- El punto y sus posibilidades expresivas
- La línea y sus posibilidades expresivas: trazo, grafismo y tramas.
- El plano y sus posibilidades expresivas: la mancha.
- Naturaleza, percepción, psicología y usos culturales del color. Dimensiones del color. Aplicaciones prácticas.
- Monocromía, bicromía y tricromía. Aplicaciones básicas del color en el dibujo.
- La perspectiva atmosférica. La profundidad a través del color.

Bloque 3. La percepción visual

- Niveles de iconicidad de la imagen.
- Fundamentos de la percepción visual.
- Principios de la psicología de la Gestalt.
- Ilusiones ópticas
- El color asociado a la línea. Arte óptico y geométrico.

Bloque 4. Composición y ordenación del espacio.

- El boceto o esbozo.
- Encaje y proporción.
- La composición como método. El equilibrio compositivo. Direcciones visuales. Aplicaciones.
- Sistemas de ordenación en la sintaxis visual. Aplicaciones.

Bloque 5. El volumen: La luz, el claroscuro y la perspectiva.

- La luz y el volumen.
- Tipos de luz y de iluminación.
- Introducción al claroscuro.
- Representación básica del espacio en perspectiva.
- Nociones básicas de la perspectiva artística.

Bloque 6. Materiales y técnicas de expresión artística.

- Terminología y materiales del dibujo.
- Técnicas gráfico-plásticas, secas y húmedas.
- El cuerpo humano como soporte y como instrumento de expresión plástica.
- Seguridad, toxicidad y compatibilidad de los materiales y las técnicas gráficas.
- Programas de pintura y dibujo digital.
- Dibujo vectorial. Herramientas de edición de imágenes para la expresión artística.
- Consumo consciente y responsable de los materiales de dibujo y expresión artística.
- Cuidado del entorno de trabajo y respeto al medio ambiente.

Bloque 7. Proyectos gráficos individuales y colaborativos.

- El dibujo como método de trabajo.
- Fases de los proyectos gráficos.
- La planificación del proceso creativo. El compromiso y la constancia en las fases del proceso de trabajo.
- La distribución de tareas en los proyectos gráficos: Criterios de selección a partir de las habilidades requeridas y las necesidades del proyecto.
- Estrategias de selección de técnicas, herramientas, medios y soportes del dibujo adecuados a distintas disciplinas.
- Estrategias de evaluación de las fases y resultados de proyectos gráficos. El error como oportunidad de mejora y aprendizaje.

EXPRESSIÓ PLÀSTICA (2 punts sobre 2,5 punts)

Es demana:

Seleccionar un dels tres espais expositius i crear un disseny per a il·lustrar el revers d'un **tiquet-entrada** per a cada una de les col·leccions i un anvers comú on apareixeran, almenys, la data de la visita, el codi QR, el preu de l'entrada i alguna referència gràfica a l'edifici que alberga l'exposició.

Tingueu en compte:

Es seleccionarà un únic espai expositiu de les tres opcions plantejades.

- Es resoldran tres reversos (un per a cada una de les col·leccions) i un únic anvers.
- Es valorarà:
 - La utilització creativa dels diferents recursos i tècniques gràfic-plàstiques, en els seus aspectes representatius, expressius i comunicatius.
 - La tipografia, composició i organització cromàtica, així com la transmissió del missatge.
 - La realització d'esbossos.
- La proposta s'executarà en suports no superiors a DIN A3.

APLICACIÓ DIDÀCTICA (0,5 punts sobre 2,5 punts)

Com a docent de la matèria de Dibuix Artístic I de 1r de Batxillerat, en un grup de 24 alumnes i alumnes que compta amb un alumne amb TDAH, es troba desenvolupant, en el tercer trimestre, una situació d'aprenentatge en la qual l'alumnat ha de dissenyar un tiquet-entrada com a producte final.

Disseny, des d'un enfocament globalitzador i competencial, una activitat d'una duració d'entre 1 i 4 sessions que forme part d'esta situació d'aprenentatge, incidint en la participació de tot l'alumnat.

Haurà d'especificar:

- a) La descripció de l'activitat
- b) La metodologia utilitzada i els agrupaments
- c) Les mesures de resposta educativa
- d) Els recursos materials
- e) La justificació curricular (competències específiques, criteris d'avaluació i sabers bàsics)
- f) Els elements relacionats amb l'avaluació

MATERIAL COMPLEMENTARI

S'adjunta l'extracte del currículum de l'assignatura de Dibuix Artístic I de 1r de Batxillerat.

Extracte del currículum de Dibuix Artístic I de 1r Batxillerat (Decret 108/2022, de 5 d' agost, del Consell, pel qual s'estableixen la ordenació i el currículum de Batxillerat).

COMPETÈNCIES ESPECÍFIQUES I CRITERIS D'AVALUACIÓ

CE 1. Identificar i analitzar la presència del dibuix en les diverses manifestacions culturals i artístiques valorant la seua aportació a totes aquestes, així com a altres àmbits disciplinars.

Cr. Ev. 1.1. Reconèixer la funció del dibuix com a llenguatge universal, identificant-lo en diferents manifestacions culturals i artístiques.

Cr. Ev. 1.2. Analitzar el llenguatge, les tècniques i procediments del dibuix en diferents propostes artístiques, identificant els canvis produïts en elles segons les diferents etapes històriques.

Cr. Ev. 1.3. Indagar en els cànons i proporcions de l'anatomia humana al llarg de la història, valorant el dibuix com a eina per a la representació del cos humà i la seua diversitat.

CE 2. Realitzar dibuixos a mà alçada, esbossos i encaixos, d'acord amb els fonaments de la proporció, la composició i la percepció visual, interpretant la realitat i expressant idees, sentiments i emocions en obres de creació artística individuals o col·lectives.

Cr. Ev. 2.1. Fer servir el dibuix a mà alçada i l'esbós com a eina integrant l'encaix i la proporció en obres de referència, bidimensionals o tridimensionals.

Cr. Ev. 2.2. Identificar els fonaments de la composició analitzant obres de referència, bidimensionals o tridimensionals.

Cr. Ev. 2.3. Analitzar obres de referència d'acord amb els mecanismes de la percepció visual, les seues lleis i principis.

Cr. Ev. 2.4 Experimentar amb els principis de la composició i ordenació dels elements en l'espai, emprant-los amb intencions comunicatives i expressives en produccions artístiques individuals o col·lectives.

CE 3. Elaborar propostes gràfiques i artístiques amb intenció expressiva o comunicativa emprant els elements del llenguatge visual amb esperit crític.

Cr. Ev. 3.1 Reconèixer els elements del llenguatge visual atenent la seua diversitat i les seues possibilitats expressives.

Cr. Ev. 3.2 Fer servir els elements del llenguatge visual: punt, línia, pla i color, entre altres, en l'anàlisi d'obres de referència.

Cr. Ev. 3.3 Aplicar la teoria del color i els seus usos culturals en l'anàlisi d'obres de referència i utilitzar-la en creacions individuals o col·lectives.

Cr. Ev. 3.4 Integrar els elements del llenguatge visual realitzant produccions artístiques individuals o col·lectives.

CE 4. Representar el volum i la perspectiva en suports bidimensionals, analitzant el contrast de llums i ombres propis del clarobscur tant en obres de referència com en creacions artístiques.

Cr. Ev. 4.1 Fer servir els fonaments bàsics del clarobscur en la representació del volum en obres bidimensionals.

Cr. Ev. 4.2 Reproduir obres de referència analitzant la forma, i els conceptes de contrast i clarobscur.

Cr. Ev. 4.3 Representar el volum en creacions artístiques individuals o col·lectives experimentant els fonaments bàsics del clarobscur.

Cr. Ev. 4.4 Descriure l'espai tridimensional aplicant la perspectiva en el dibuix.

CE 5. Experimentar amb les tècniques d'expressió artística, tradicionals, contemporànies i digitals, buscant diverses possibilitats en la realització de produccions gràfiques i projectes artístics, atesos els criteris de sostenibilitat i consum responsable.

Cr. Ev. 5.1 Identificar les diferents tècniques, eines, i suports, distingint les seues compatibilitats i apreciament les seues possibilitats expressives.

Cr. Ev. 5.2 Experimentar amb diferents tècniques, eines i suports, representant la realitat o analitzant referències artístiques.

Cr. Ev. 5.3 Indagar en les diferents tècniques, eines i suports en la creació d'obres artístiques atenent el seu impacte mediambiental.

Cr. Ev. 5.4 Fer servir eines digitals aplicades al dibuix i al disseny per a la creació de productes artístics.

CE 6. Expressar idees, sentiments i emocions creant discursos visuals argumentats, planificant el procés de treball i prestant especial atenció en aquests a la promoció dels drets humans, la igualtat de gènere i el respecte a la diversitat.

Cr. Ev. 6.1 Emprar la terminologia específica de l'àrea per a argumentar la intenció expressiva.

Cr. Ev. 6.2 Fer servir la pràctica creativa per a comunicar i expressar idees, sentiments i emocions, valorant el procés i el resultat final.

Cr. Ev. 6.3 Planificar el procés creatiu, individual o col·lectiu, aplicant un mètode de treball estructurat i ordenat.

Cr. Ev. 6.4 Reproduir obres de referència, incloses les contemporànies, analitzant els valors d'igualtat de gènere i el respecte a la diversitat.

Bloc 1. Concepte i història del dibuix

- El dibuix com a procés interactiu d'observació, reflexió, imaginació, representació i comunicació.
- El dibuix en l'art: des de l'Antiguitat fins al Romanticisme. Obres més representatives de diferents creadors i creadores. Referents de dones artistes.
- El dibuix com a part de múltiples processos artístics. Àmbits disciplinars: disseny, arquitectura, ciència i literatura.
- El dibuix del cos humà. Nocions bàsiques d'anatomia humana.

Bloc 2. L'expressió gràfica i els seus recursos elementals.

- El punt i les seues possibilitats expressives.
- La línia i les seues possibilitats expressives: traç, grafisme i trames.
- El pla i les seues possibilitats expressives: la taca.
- Naturalesa, percepció, psicologia i usos culturals del color.
- Monocromia, bicromia i tricromia. Aplicacions bàsiques del color en el dibuix.
- La perspectiva atmosfèrica. La profunditat a través del color.

Bloc 3. La percepció visual.

- Nivells d'iconicitat de la imatge.
- Fonaments de la percepció visual.
- Principis de la psicologia de la Gestalt.
- Il·lusions òptiques.
- El color associat a la línia. Art òptic i geomètric.

Bloc 4. Composició i ordenació de l'espai.

- L'esbós o esborrany.
- Encaix i proporció.
- La composició com a mètode. L'equilibri compositiu. Direccions visuals. Aplicacions.
- Sistemes d'ordenació en la sintaxi visual. Aplicacions.

Bloc 5. El volum: La llum, el clarobscur i la perspectiva.

- La llum i el volum.
- Tipus de llum i d'il·luminació.
- Introducció al clarobscur.
- Representació bàsica de l'espai en perspectiva.
- Nocions bàsiques de la perspectiva artística.

Bloc 6. Materials i tècniques d'expressió artística.

- Terminologia i materials del dibuix.
- Tècniques gràficoplàstiques, seques i humides.
- El cos humà com a suport i com a instrument d'expressió artística.
- Seguretat, toxicitat i compatibilitat dels materials i les tècniques gràficoplàstiques.
- Programes de pintura i dibuix digital.
- Dibuix vectorial. Eines d'edició d'imatges per a l'expressió artística.
- Consum conscient i responsable dels materials de dibuix i expressió artística.
- Cura de l'entorn de treball i respecte al medi ambient.

Bloc 7. Projectes gràfics individuals i col·laboratius.

- El dibuix com a mètode de treball.
- Fases dels projectes gràfics.
- La planificació del procés creatiu. El compromís i la constància en les fases del procés de treball.
- La distribució de tasques en els projectes gràfics: Criteris de selecció a partir de les habilitats requerides i les necessitats del projecte.
- Estratègies de selecció de tècniques, eines, mitjans i suports del dibuix adequats a diferents disciplines.
- Estratègies d'avaluació de les fases i resultats de projectes gràfics. L'error com a oportunitat de millora i aprenentatge.

Exercici de geometria descriptiva (1 punt sobre 2,5 punts)

A partir de les vistes acotades realitze a escala 2:1, el dibuix isomètric de la peça.

Format DIN A3

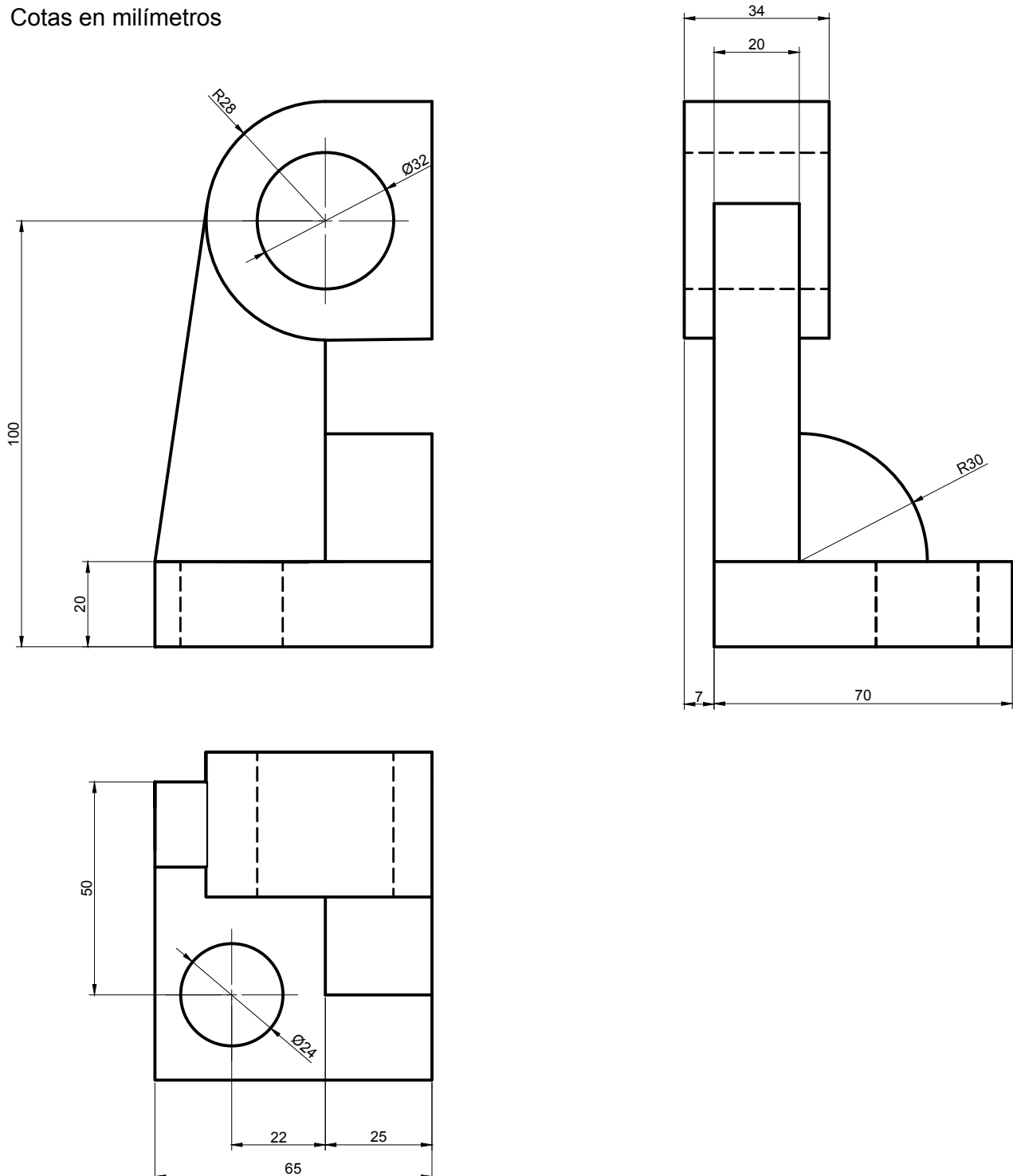
Cotes en mil·límetres

Ejercicio de geometría descriptiva (1 punto sobre 2,5 puntos)

A partir de las vistas acotadas realice a escala 2:1, el dibujo isométrico de la pieza.

Formato DIN A3

Cotas en milímetros



Exercici de geometria descriptiva (1 punt sobre 2,5 punts)

Art en la muntanya

El pla α definit pels punts A, B i M és el vessant d' una muntanya sobre la qual s' alça una escultura. L' escultura, construïda amb materials biodegradables, està composta per una base triangular plana i un volum polièdric.

Base: És la base de l' escultura. Es tracta d' un triangle equilàter de costat AB que està contingut en el pla α .

Poliedre: Un tetraedre regular recolzat sobre una aresta. L' aresta de suport coincideix en dimensió i posició amb l' altura del triangle equilàter de la base. De les tres possibles altures, es recolza en l' altura que correspon al vèrtex del triangle amb més cota.

Dibuixeu en sistema dièdric ortogonal el conjunt escultòric descrit. Tota la peça es troba en el primer quadrant.

Calcule l'ombra produïda per un feix de rajos de llum paral·lels a l'escultura, sent la direcció dels rajos lluminosos (d) de 45° respecte al pla vertical de projecció i de 45° respecte al pla horitzontal de projecció. S' adjunta esquema de direcció de llum.

Format DIN A3 horitzontal.

Línia de terra al centre del paper.

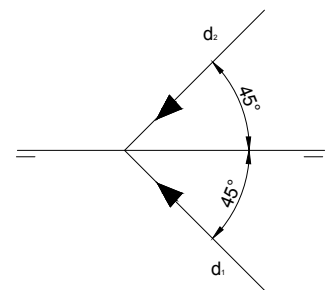
Origen de coordenades al centre de la línia de terra. Cotes en mil·límetres.

A (15 ; 20 ; 0)

B (-50 ; 75 ; 24)

M(-10 ; 0 ; 80)

Direcció de la llum



Ejercicio de geometría descriptiva (1 punto sobre 2,5 puntos)

Arte en la montaña

El plano α definido por los puntos A, B y M es la ladera de una montaña sobre la que se alza una escultura.

La escultura, construida con materiales biodegradables, está compuesta por una base triangular plana y un volumen poliédrico.

Base: Es la base de la escultura. Se trata de un triángulo equilátero de lado AB que está contenido en el plano α .

Poliedro: Un tetraedro regular apoyado sobre una arista. La arista de apoyo coincide en dimensión y posición con la altura del triángulo equilátero de la base. De las tres posibles alturas, se apoya en la altura que corresponde al vértice del triángulo con más cota.

Dibuje en sistema diédrico ortogonal el conjunto escultórico descrito. Toda la pieza se encuentra en el primer cuadrante.

Calcule la sombra producida por una haz de rayos de luz paralelos en la escultura. La dirección de los rayos luminosos (d) es de 45° respecto al plano vertical de proyección y de 45° respecto al plano horizontal de proyección. Se adjunta esquema de dirección de luz.

Formato DIN A3 horizontal.

Línea de tierra en el centro del papel.

Origen de coordenadas en el centro de la línea de tierra. Cotas en milímetros.

A (15 ; 20 ; 0)

B (-50 ; 75 ; 24)

M(-10 ; 0 ; 80)

Dirección de los rayos luminosos

