



PLA DE CONTINGÈNCIA COVID-19

EOI CASTELLÓ DE LA PLANA



PLA DE CONTINGÈNCIA I CONTINUITAT EN EL TREBALL DURANT LES FASES DE DESESCALADA I TRANSICIÓ CAP A UNA NOVA NORMALITAT DELS CENTRES DOCENTS PÚBLICS DEPENDENTS DE LA CONSELLERIA D'EDUCACIÓ, CULTURA I ESPORT

DATA	MODIFICACIONS RESPECTE A LA EDICIÓ ANTERIOR
22.05.20	
22-07-20	Resolució 17 de juliol 2020, DOGV 18-07-20
08-09-2020	Actualització del Pla de contingència (Instruccions 2-9-20, versió 31-08-2020)



PLA DE CONTINGÈNCIA I CONTINUÏTAT EN EL TREBALL DURANT LES FASES DE NOVA NORMALITAT DELS CENTRES DOCENTS PÚBLICS DEPENDENTS DE LA CONSELLERIA D'EDUCACIÓ, CULTURA I ESPORT

Índex de continguts

1. OBJECTE.....	4
2. ÀMBIT D'APLICACIÓ.....	5
3. CONSIDERACIONS PRÈVIES.....	5
4. PLA DE CONTINGÈNCIA DE CADA CENTRE.....	9
4.1. UNITAT ADMINISTRATIVA /CENTRE DE TREBALL.....	9
4.2. RESPONSABLE DE LA REDACCIÓ I APLICACIÓ DEL PLA.....	9
4.3. IDENTIFICACIÓ DE LES PERSONES RESPONSABLES DEL SEGUIMENT I CONTROL DE LA IMPLANTACIÓ DEL PLA DE CONTINGÈNCIA I CONTINUÏTAT EN LES DIRECCIONS TERRITORIALS.....	10
4.4. PERSONAL TÈCNIC DE L'INVASSAT ASSIGNAT PER A PROPORCIONAR EL SUPORT DE L'SPRL AL SEU PLA.....	10
4.5. PERSONAL RESPONSABLE DE LES DIFERENTS ÀREES PER A L'ELABORACIÓ I SEGUIMENT DEL PLA EN ELS SERVEIS CENTRALS DE LA CONSELLERIA I PERSONAL DE CONTACTE.....	10
4.6. DESCRIPCIÓ DELS PRINCIPALS SERVEIS/ACTIVITATS ESSENCIALS DESENVOLUPATS QUE ES VEUEN AFECTATS.....	11
4.7. IDENTIFICACIÓ D'ESCENARIS I ESTABLIMENT DE MESURES DE CONTINGÈNCIA.....	11
4.8. MESURES GENERALS.....	13
4.8.1. INCORPORACIÓ PRESENCIAL DEL PERSONAL EMPLEAT PÚBLIC.....	14
4.8.2. INCORPORACIÓ DE L'ALUMNAT.....	15
4.8.3. INSTRUCCIONS I CANALS DE COORDINACIÓ.....	16
4.8.4. INSTRUCCIONS GENERALS QUE S'Hauran de garantir per a la prevenció de la COVID-19.....	17
ANNEX I - DESCRIPCIÓ DE LES MESURES GENERALS A IMPLANTAR.....	31
ANNEXO II. GUIA D'ACTUACIÓ PER A la GESTIÓ DE LA VULNERABILITAT I EL RISC EN ÀMBITS NO SANITARIS O SOCIOSANITARIS.....	54
ANNEX III - MODEL DE DECLARACIÓ RESPONSABLE.....	55



PLA DE CONTINGÈNCIA I CONTINUÏTAT EN EL TREBALL DURANT LES FASES DE NOVA NORMALITAT DELS CENTRES DOCENTS PÚBLICS DEPENDENTS DE LA CONSELLERIA D'EDUCACIÓ, CULTURA I ESPORT

Versió Etapa Nova Normalitat juliol 2020

El Reial decret 463/2020, de 14 de març, va declarar l'estat d'alarma en tot el territori nacional amb la finalitat d'afrontar la crisi sanitària ocasionada per la COVID-19, el qual va ser prorrogat fins a les 00.00 hores del dia 21 de juny de 2020, l'última en ocasió de la publicació del Reial decret 555/2020, de 5 de juny. Va resultar, per tant, necessària l'articulació de la seguretat i salut del personal empleat públic amb l'efectiva prestació del servei públic educatiu. Per a això, es van dictar resolucions i instruccions tant en l'àmbit de la Conselleria de Sanitat, com en el de la Conselleria de Justícia, Interior i Administració Pública i, de manera específica per als centres educatius, en l'àmbit de la Conselleria d'Educació, Cultura i Esport, per això, el 4 de maig es va signar i va publicar en la pàgina web d'aquesta Conselleria el Pla de Contingència i continuïtat en el treball durant les fases de desescalada i transició cap a una nova normalitat dels centres docents públics dependents de la Conselleria d'Educació, Cultura i Esport, que ara procedim a actualitzar.

L'Acord del Consell de 19 de juny de 2020, sobre mesures de prevenció davant la COVID-19, estableix les mesures de prevenció necessàries per a fer front a la crisi sanitària ocasionada per la COVID-19 en la primera etapa de nova normalitat i per a recuperar l'activitat administrativa presencial en la prestació de serveis públics en l'àmbit de l'Administració de la Generalitat, aquest acord ha sigut actualitzat amb la publicació de la resolució de 17 de juliol de 2020, de la Conselleria de Sanitat Universal i Salut Pública, de modificació i adopció de mesures addicionals i complementàries de l'Acord de 19 de juny, del Consell, sobre mesures de prevenció davant la Covid-19.

D'altra banda, l'ordre EFP/561/2020, de 20 de juny, va publicar l'Acord de la Conferència Sectorial d'Educació per a l'inici i desenvolupament del curs 2020-2021. Amb data 22 de juny el Ministeri de Sanitat i el Ministeri d'Educació i Formació Professional, han establert les Mesures de prevenció, higiene i promoció de la salut davant la COVID-19 per a centres educatius en el curs 2020-2021.

La pandèmia de COVID-19 ha implicat la necessitat de prendre mesures de prevenció i protecció que han obligat a un replantejament de l'organització de múltiples activitats per a poder reprendre-les de manera segura, la recuperació de l'activitat en els centres educatius ha d'adaptar-se també a aquestes mesures.



Hem de tindre en compte que el tancament dels centres educatius ha tingut com a màxima conseqüència, en un primer moment, la necessitat de plantejar una educació a distància. Aquesta estratègia ha pogut resoldre una situació amb la qual la majoria dels països es van trobar i a la qual va caldre donar resposta de manera immediata sense temps suficient per a una adequada planificació. No obstant això, l'educació a distància no substitueix l'aprenentatge presencial i la socialització i desenvolupament que permet l'entorn escolar i la interacció amb els docents i entre alumnes/as. Es fa necessari, per tant, reprendre l'activitat presencial en els centres docents, però adoptant una sèrie de mesures de prevenció i higiene davant COVID-19 que garantisquen que es puguem desenvolupar les activitats pròpies del sistema educatiu de manera segura minimitzant al màxim el risc.

Amb la finalitat de regular l'activitat educativa en els centres docents de la Comunitat Valenciana s'han establert per als diversos centres i etapes Instruccions de la secretària autonòmica d'Educació i Formació Professional per a l'organització i funcionament de cada tipus de centre en el curs 2020-2021. A més, la Conselleria de Sanitat Universal i Salut Pública i la Conselleria d'Educació, Cultura i Esport han establert el Protocol de Protecció i Prevenció davant la transmissió i contagi del SARS-CoV-2 per a centres educatius que impartisquen ensenyaments no universitaris en el curs 2020-21 de data 29 de juliol.

Això farà que el començament del curs 2020-2021 es realitze a partir d'una planificació de les mesures de prevenció, en les quals s'ha tingut en compte, les característiques de la població escolar, adaptades en funció de l'edat i el nivell educatiu, per a permetre complir els objectius educatius i de sociabilitat, que afavorisquen el desenvolupament òptim de la infància i adolescència, pal·liar la bretxa educativa generada, previndre el fracàs escolar, l'abandó educatiu primerenc i garantir l'equitat.

Per a això, una vegada que per part de la Conselleria d'Educació, Cultura i Esports s'ha determinat l'organització de l'activitat docent a desenvolupar en els centres educatius, i considerant les mesures i recomanacions de l'INVASSAT i les que contempnen els diversos documents i normes abans citades, s'han elaborat per a cada nivell educatiu les mesures de prevenció davant la COVID19, que hauran de ser adoptades tant en els centres docents com pel personal empleat públic que figuren en els annexos a aquest document. A partir d'aquest document la direcció de cada centre educatiu incorporarà i implantarà, d'acord amb les seues necessitats, les mesures corresponents, a fi de completar les que ja tingueren implantades en el seu Pla de Contingència.

Les futures concrecions per nivells educatius i situacions o casos tipus que es publiquen per la Conselleria d'Educació, Cultura i Esport també hauran de suposar una actualització del Pla de Contingència, en el seu cas.

Hem de considerar també les diverses actualitzacions del Procediment d'actuació per als serveis de prevenció de riscos laborals davant l'exposició al SARS-Cov-2 que s'han anat publicant, en la redacció d'aquesta versió s'ha tingut en compte la de 14 de juliol de 2020.



Per tot això, resulta necessari realitzar una actualització del Pla de Contingència dels centres docents aprovat el mes de juny que tindrà efecte per al curs 2020-2021.

Els centres privats i els dependents de l'administració local hauran d'adaptar les mesures contingudes en aquest pla en funció del que establisquen els seus respectius serveis de prevenció.

1. OBJECTE

L'objecte de la present actualització del Pla de Contingència i Continuïtat del Treball de l' **ESCOLA OFICIAL D'IDIOMES CASTELLÓ DE LA PLANA (EOI CASTELLÓ)** consisteix a determinar les condicions per a l'obertura i funcionament per al curs 2020-2021, en l'etapa de Nova Normalitat tot això amb la participació dels representants del professorat, dels Comitès de Seguretat i Salut i l'assessorament del personal tècnic de l'Institut Valencià de Seguretat i Salut en el Treball (INVASSAT).

La seua finalitat és fer compatible la prestació del servei públic educatiu en la modalitat de treball presencial del personal docent i no docent amb la identificació dels riscos d'exposició a la COVID-19 dels diferents llocs de treball i activitats que es desenvolupen en els centres educatius i amb les mesures preventives i organitzatives per al seu control. A més es pretén garantir la coordinació amb les empreses concurrents que exercisquen totalment o parcialment la seua activitat en els centres educatius dins de la integració efectiva de les activitats laborals.

A més, aquest Pla pretén:

1. Crear entorns escolars saludables i assegurances en el context de la pandèmia per COVID-19, a través de l'aplicació de mesures de promoció de la salut, protecció i prevenció adaptades a les diferents etapes educatives.
2. Facilitar la gestió adequada dels casos amb SARS-CoV-2 a través de l'establiment de protocols d'actuació i coordinació factibles.

Paral·lelament, el Pla de Contingència és una eina per a assegurar el funcionament adequat de l'activitat preventiva de l' **EOI CASTELLÓ DE LA PLANA**. Ha de convertir-se en un document pràctic que reculla les especificitats del centre. És, a més, una proposta general i variable segons les instruccions sanitàries i ha d'anar adequant-se amb mesures concretes a cada moment de la crisi.



El següent document té un caràcter general i, per tant en ell s'estableixen les línies mestres que han de guiar l'actuació dels centres educatius dependents de l'àmbit d'actuació del Servei de Prevenció de Riscos Laborals del Personal Propi de la Generalitat, persones designades en la gestió de la prevenció, personal docent i no docent, així com personal concurrent en el centre de treball i alumnat, en relació amb la seua potencial exposició a la COVID-19 durant la Nova Normalitat.

Per a l'actualització d'aquest Pla s'han tingut en consideració: l'ordre EFP/561/2020, de 20 de juny, per la qual es publica l'Acord de la Conferència Sectorial d'Educació per a l'inici i desenvolupament del curs 2020-2021, l'Acord del Consell de 19 de juny de 2020, del Consell, sobre mesures de prevenció enfront de la Covid-19, la resolució de 17 de juliol de 2020, de la Conselleria de Sanitat Universal i Salut Pública, de modificació i adopció de mesures addicionals i complementàries de l'Acord de 19 de juny, del Consell, sobre mesures de prevenció davant la Covid-19, les Mesures de prevenció, higiene i promoció de la salut davant la Covid-19 per a centres educatius en el curs 2020-2021 de data 22 de juny del Ministeri de Sanitat i el Ministeri d'Educació i Formació Professional, Procediment d'actuació per als serveis de prevenció de riscos laborals davant l'exposició al SARS-Cov-2 de 14 de juliol i el Protocol de Protecció i Prevenció davant la transmissió i contagi del SARS-CoV-2 per a centres educatius que impartisquen ensenyaments no universitaris en el curs 2020-21 de data 29 de juliol de la Conselleria de Sanitat Universal i Salut Pública i de la Conselleria d'Educació, Cultura i Esport.

2. ÀMBIT D'APLICACIÓ

Aquesta actualització serà aplicable en tots els centres educatius públics de titularitat de la Generalitat Valenciana que imparteixen els ensenyaments a les quals es refereix l'article 3 de la Llei orgànica 2/2006, de 3 de maig, d'educació, en l'àmbit de les competències de la Conselleria d'Educació, Cultura i Esport, inclosos els centres de formació, innovació i recursos educatius (CEFIRE), els serveis psicopedagògics escolars (SPE).

No obstant això, els centres privats i els dependents de l'administració local elaboraran les seues actualitzacions del Pla de Contingència tenint en compte l'indicat en aquest Pla i en funció del que establisquen els seus respectius serveis de prevenció. Tot això, d'acord amb la normativa que és aplicable a cadascun d'aquests centres.

3. CONSIDERACIONS PRÈVIES

El Pla de Contingència i Continuïtat (PCC) elaborat comprén les **mesures, tècniques, humanes i organitzatives** necessàries d'actuació a cada moment o situació respecte a la materialització de la potencial amenaça. A més s'estableixen clarament les **instruccions i responsabilitats precises**, per la qual cosa hauran de quedar definits:



- Quins recursos materials són necessaris.
- Quines persones/càrrecs estan implicades en el compliment del Pla i quines són les responsabilitats concretes d'aquestes persones/càrrecs dins del pla.
- Quina normativa, protocols i/o instruccions d'actuació s'han de seguir.

Totes les actuacions del centre educatiu estaran coordinades per la direcció del centre amb el suport de l'equip directiu, i el claustre de professorat i tot el personal d'administració i serveis. La direcció del centre elaborarà la seua actualització del pla de contingència amb les mesures de seguretat i prevenció que corresponguen. Els equips directius de cada centre establiran procediments interns per a adaptar aquesta nova versió del Pla de Contingència i Continuitat al seu centre en funció de l'activitat a desenvolupar, tipus de centre, grandària, etc. Aquesta actualització del Pla es donarà a conèixer a tota la comunitat educativa.

La inspecció d'educació, els serveis i unitats de les direccions territorials i el Servei de Prevenció de Riscos Laborals del personal propi de la Generalitat donaran suport als centres en la implementació i seguiment de les noves mesures establides en aquesta actualització i del pla elaborat.

Els protocols, procediments, instruccions i mesures preventives i protectores generats com a conseqüència de l'avaluació de riscos, en relació amb els riscos d'exposició a la COVID-19, seran addicionals i complementaris a la resta de mesures preventives implantades ja en el centre de treball amb motiu del compliment de la normativa en matèria de prevenció de riscos laborals. De totes aquestes mesures de prevenció i protecció haurà de ser informat el personal treballador, personal alié al centre de treball i alumnat, a través del document informatiu SPRL_ DIPRL_11 i els seus complementaris, així com de les instruccions internes que es generen, permetent així mateix la seua participació.

Sense perjudici de les especificitats pròpies que puguen presentar puntualment els diversos centres educatius, dependències i espais en cadascun dels edificis, s'estableixen les següents instruccions generals i línies mestres que hauran de ser desenvolupades en profunditat per a **la reordenació de l'activitat**:

1. Identificació dels recursos humans disponibles en cada centre educatiu.

2. Detecció dels serveis essencials en el centre de treball i aquells llocs de treball prioritaris que garanteixen la continuïtat de l'activitat.



3. Identificació dels **recursos materials** i de les **condicions de seguretat** necessàries en el centre de treball.

4. **Coordinació d'activitats empresarials.** Identificació de les interaccions amb personal extern al centre i personal treballador concurrent en el centre. Les empreses concurrents, a més de ser coneixedores del l'actualització del Pla de Contingència del centre, hauran d'adaptar el seu Pla de Prevenció en nom de la coordinació d'activitats en matèria de prevenció de riscos laborals. Per a això, s'establiran reunions obligatòries amb les empreses concurrents en les quals es garantisca la informació sobre: les distàncies de seguretat que s'hauran de respectar durant els treballs per a salvaguardar la salut de tot el personal treballador, els accessos alternatius per a evitar aglomeracions amb el personal treballador del centre educatiu, si el treball no es realitza fora de l'horari de treball del personal del centre, i totes aquelles pautes que el centre educatiu considere important comunicar a l'empresa concurrent per a treballar de manera segura i evitar així el risc de contagis en les instal·lacions de treball.

5. **Verificació dels canals de compra, subministrament, ús, informació i manteniment** dels equips de protecció i altres recursos materials necessaris per als centres educatius. La Conselleria d'Educació, Cultura i Esport ha subministrat als centres públics de titularitat de la Generalitat Valenciana i als centres privats concertats el material general de protecció individual per a cobrir les necessitats de les fases de desescalada i inici de la Nova Normalitat (màscares higièniques reutilitzables i quirúrgiques, guants, gels hidroalcohòlics i en el seu cas pantalles facials i màscares FP2). A partir de l'inici de curs els centres docents hauran de fer la previsió de compra dels equips de protecció i materials necessaris d'acord amb les especificitats del centre.

6. **Preveure les formes de comunicació del contingut de l'actualització del Pla.**

El Pla de Contingència actualitzat per a inici del curs serà difós a les persones amb responsabilitats en la seua execució i a tot el personal delegat de prevenció. Així mateix, s'informarà del seu contingut al personal empleat públic, al Consell Escolar, a l'alumnat i les seues famílies.

Es facilitarà una còpia del Pla actualitzat a la corresponent Direcció Territorial per a la informació dels Comitès de Seguretat i Salut i es publicarà en la pàgina web del centre per al coneixement de tota la comunitat educativa.

7. **Designació de personal concret amb responsabilitat i decisió** perquè puguen vigilar el compliment de les mesures fixades en el Pla de Contingència del centre de treball.

El Pla de Contingència haurà de ser revisat periòdicament de manera ordinària quan s'incorporen noves activitats, havent-se de numerar i datar les versions del pla, de manera que no existisca confusió amb documents anteriors. Aquesta revisió analitzarà les



mesures adoptades i, si escau, les que van resultar ineficaces per a identificar i proposar noves mesures, iniciant així un cicle de millora contínua.

4. PLA DE CONTINGÈNCIA DE CADA CENTRE

4.1. UNITAT ADMINISTRATIVA /CENTRE DE TREBALL

Conselleria d'Educació, cultura i Esport					
Centre de treball:	ESCOLA OFICIAL IDIOMES CASTELLÓ DE LA PLANA				
Codi de centre:	12004311	Denominació:	EOI CASTELLÓ DE LA PLANA		
Adreça:	C/ José Pradas Gallén	Núm.:	8	Codi Postal:	12006
Localitat:	Castelló de la Plana	Província:	Castelló		
Telèfon:	964 399415	Correu electrònic:	12004311@gva.es		

4.2. RESPONSABLE DE LA REDACCIÓ I APLICACIÓ DEL PLA

Cognoms, nom (director o directora del centre):	Pitarch Gil, Ana				
Correu electrònic:	12004311@gva.es				
Data d'elaboració del Pla:	22 maig 2020				

La direcció del centre podrà designar persones responsables per a tasques concretes d'implementació del Pla.

Mireia Gil Villanueva (cap d'estudis matí) i Alban Campion (cap d'estudis vesprada)



4.3. IDENTIFICACIÓ DE LES PERSONES RESPONSABLES DEL SEGUIMENT I CONTROL DE LA IMPLANTACIÓ DEL PLA DE CONTINGÈNCIA I CONTINUÏTAT EN LES DIRECCIONS TERRITORIALS

Cognoms, nom (inspector o inspectora del centre):	Morales Navarro, Gisela
Correu electrònic:	morales_gis@gva.es
Direcció Territorial de:	CASTELLÓ

Aquesta funció es realitzarà mantenint una coordinació contínua amb la direcció del centre.

4.4. PERSONAL TÈCNIC DE L'INVASSAT ASSIGNAT PER A PROPORCIONAR EL SUPORT DE L'SPRL AL SEU PLA

Personal tècnic assignat pels centres territorials per a l'assessorament dels centres docents de la Conselleria d'Educació, Cultura i Esport.

Alacant:	Mario Amat Puig	966 902468	amat_mar@gva.es
Castelló:	Antonio García	964558310	garcia_antmac@gva.es
València:	Juani Sánchez Piernas	963 424457	sanchez_juapie@gva.es

4.5. PERSONAL RESPONSABLE DE LES DIFERENTS ÀREES PER A L'ELABORACIÓ I SEGUIMENT DEL PLA EN ELS SERVEIS CENTRALS DE LA CONSELLERIA I PERSONAL DE CONTACTE

SOTSSECRETARIA

Cognoms, Nom:	Correu electrònic:
Coscollà Grau, Eva	coscolla_eva@gva.es



Cid Antón, Mari de Mar	cid_mar@gva.es
------------------------	----------------

DIRECCIÓN GENERAL PERSONAL DOCENTE

Cognoms, Nom:	Correu electrònic:
Herranz Ábalos, M. ^a Ángeles	herranz_man@gva.es
Blasco Perepérez, Gisela	blasco_gis@gva.es

4.6. DESCRIPCIÓ DELS PRINCIPALS SERVEIS/ACTIVITATS ESSENCIALS DESENVOLUPATS QUE ES VEUEN AFECTATS

En aquest apartat es descriuran les activitats previstes per a la Nova Normalitat en funció de les instruccions que es dicten per a l'organització i funcionament dels centres docents per al curs 2020-2021.

- Resolucions del secretari autonòmic d'Educació i Formació Professional, per les quals s'aproven les instruccions per a l'organització i el funcionament dels centres que imparteixen cadascuna de les etapes i ensenyaments del sistema educatiu durant el curs 2020-2021.

4.7. IDENTIFICACIÓ D'ESCENARIS I ESTABLIMENT DE MESURES DE CONTINGÈNCIA

El Procediment d'actuació per als serveis de prevenció de riscos laborals davant l'exposició a la COVID-19, (https://www.mscbs.gob.es/profesionales/saludpublica/ccayes/alertasactual/ncov-china/documentos/prevencionrrll_covid-19.pdf), assenyalava en el paràgraf segon del seu primer apartat, que "correspon a les empreses avaluar el risc d'exposició en què es poden trobar les persones treballadores en cadascuna de les tasques diferenciades que realitzen i seguir les recomanacions que sobre el particular emeta el servei de prevenció, seguint les pautes i recomanacions formulades per les autoritats sanitàries".

Les mesures preventives i protectores a adoptar en el centre de treball per a protegir al seu personal treballador segueixen totes les instruccions i recomanacions previstes per l'autoritat sanitària en tot moment i són addicionals i complementàries a la resta de mesures preventives implantades ja en el centre de treball amb motiu del compliment de la normativa en matèria de prevenció de riscos laborals.



Per al desenvolupament de l'activitat presencial en els centres educatius del personal docent i no docent de l'administració de la Generalitat, s'han identificat els següents escenaris d'exposició, en els quals s'han planificat les mesures necessàries per a eliminar o minimitzar en tot el possible la potencial exposició a la COVID-19, tal com han establert les autoritats sanitàries. Cal considerar que no tots els centres compten amb la totalitat de figures professionals, així per exemple, alguns centres a causa de les necessitats i característiques del seu alumnat, compten entre els professionals que desenvolupen la feina de casa en el centre docent amb personal Educador, Fisioterapeuta o Intèrpret en llengua de signes..., mentre que uns altres no.

Les persones treballadores poden ser situades en qualsevol dels 3 escenaris definits pel SPRL. S'haurà d'adaptar a l'àmbit educatiu el que s'estableix en el procediment citat amb anterioritat, no de manera permanent i general, sinó sempre en funció de la naturalesa de les activitats i avaluació del risc d'exposició.

En els centres de treball considerem els següents escenaris:

Figura 1. Criteris per a la identificació dels possibles escenaris de risc

Escenari 1	Escenari 2	Escenari 3
EXPOSICIÓ DE RISC	EXPOSICIÓ DE BAIX RISC	BAIXA PROBABILITAT D'EXPOSICIÓ
	Personal educador d'Educació Especial Personal Fisioterapeuta Personal Educador d'Educació Infantil	Personal empleat públic en tasques administratives i atenció al públic Personal de l'equip directiu Personal docent Personal subaltern Personal de neteja (propri o d'empresa concurrent CAE) Personal de manteniment (propri o d'empresa concurrent CAE) Personal d'altres empreses concurrents (CAE) Personal intèrpret de llengua de signes
REQUERIMENTS	REQUERIMENTS	REQUERIMENTS
	ES REQUEREIX CONTACTE AMB L'SPRL PER A QUALESVOL MESURA TIPUS EPI Serà necessària l'aplicació de mesures higièniques de protecció individual específiques	CONTACTAR AMB L'SPRL per a qualsevol aclariment o consulta. No és necessari l'ús de protecció individual, encara que en el moment actual s'ha prescrit la utilització de màscares, d'acord amb les indicacions de la resolució de 17 de juliol de la Conselleria de Sanitat Universal i Salut Pública.



4.8. MESURES GENERALS

Les mesures preventives i protectores que finalment s'adopten en el centre de treball per a protegir al seu personal treballador han de seguir totes les instruccions i recomanacions previstes per l'autoritat sanitària en tot moment. En particular, les Directrius de bones pràctiques en els centres de treball.

Les Mesures de prevenció, higiene i promoció de la salut davant la Covid-19 per a centres educatius en el curs 2020-2021 de data 22 de juny del Ministeri de Sanitat i el Ministeri d'Educació i Formació Professional, el Protocol de Protecció i Prevenció davant la transmissió i contagi del SARS-CoV-2 per a centres educatius que impartisquen ensenyaments no universitaris en el curs 2020-21 de data 29 de juliol de la Conselleria de Sanitat Universal i Salut Pública i de la Conselleria d'Educació, Cultura i Esport i les mesures elaborades per l'INVASSAT.

El Pla de Contingència de cada centre de treball ha de ser un document pràctic, preventiu, predictiu i reactiu, amb l'exposició clara i real de les mesures i compromisos que assumeix el centre de treball per a evitar el risc de contagi a les persones treballadores i a la ciutadania usuària del Servei Públic.

El començament del curs 2020-2021 ha de realitzar-se a partir d'una planificació profunda i rigorosa que permeti, a més d'establir les mesures necessàries per a previndre i controlar la pandèmia, complir els objectius educatius i de sociabilitat, que afavorisquen el desenvolupament òptim de la infància i adolescència, pal·liar la bretxa educativa generada, previndre el fracàs escolar, l'abandó educatiu primerenc i garantir l'equitat.

S'hauran de considerar els següents **principis bàsics de prevenció**:

- A. Informació sobre el SARS-CoV-2 i la COVID-19
- B. Limitació o control del contacte interpersonal. La limitació del contacte físic es mantindrà:
 - possibilitant una distància interpersonal d'1,5 metres;
 - mitjançant l'ús de màscara higiènica o quirúrgica, quan no es pugui mantenir la distància recomanada, o siga obligatòria;
 - i/o conformant grups de convivència estable.
- C. Aplicació de mesures de prevenció personal. La higiene adequada de mans i la higiene respiratòria (esternudar i tossir en la flexura del colze i utilització de mocadors de paper) són mesures bàsiques per a evitar la transmissió.
- D. Neteja i ventilació. La neteja i desinfecció d'aules, espais comuns i instal·lacions i, la ventilació freqüent dels espais de convivència seran objecte d'especial atenció.
- E. Gestió de casos. La protocol·lització per a un adequat i primerenc maneig d'una situació de sospita o aparició d'un cas.



4.8.1. INCORPORACIÓ PRESENCIAL DEL PERSONAL EMPLEAT PÚBLIC

1. El personal empleat públic que presta els seus serveis en els centres docents s'incorporarà al seu lloc de treball l'1 de setembre de 2020.

De conformitat amb l'indicat en el document de 22 de juny del Ministeri de Sanitat i del Ministeri d'Educació i Formació Professional, en el qual s'estableixen les Mesures de prevenció, higiene i promoció de la salut davant la COVID-19 per a centres educatius en el curs 2020-2021, en el Protocol de Protecció i Prevenció enfront de la transmissió i contagi del SARS-CoV-2 per a centres educatius que impartisquen ensenyaments no universitaris en el curs 2020-21 de data 29 de juliol de la Conselleria de Sanitat Universal i Salut Pública i de la Conselleria d'Educació, Cultura i Esport, i en el Procediment d'actuació per als serveis de prevenció de riscos laborals davant l'exposició al SARS-Cov-2, en versió de 14 de juliol de 2020, el personal empleat públic pertanyent als col·lectius definits pel Ministeri de Sanitat, a cada moment, com a grups vulnerables per a la Covid-19 (persones amb malaltia cardiovascular, inclosa hipertensió, malaltia pulmonar crònica, diabetis, insuficiència renal crònica, immunodepressió, càncer en fase de tractament actiu, malaltia hepàtica crònica severa, obesitat mòrbida, embaràs i majors de 60 anys) podran incorporar-se sempre que la seua condició clínica estiga controlada i ho permeta, mantenint les mesures de protecció de manera rigorosa, excepte indicació mèdica de no incorporar-se. En cas de dubte, el Servei de Prevenció de Riscos Laborals avaluarà la situació clínica d'aquest personal, emetent el corresponent informe.

En tot cas, cal considerar l'indicat en La guia d'actuació per a la gestió de la vulnerabilitat i el risc en àmbits no sanitaris que figura en l'Annex II del Procediment d'actuació per als serveis de prevenció de riscos laborals davant l'exposició al Sars-CoV-2 publicat pel Ministeri de Sanitat (14 de juliol de 2020) que s'adjunta com a annex.

2. No podran incorporar-se al seu lloc de treball les persones que presenten a casa qualsevol simptomatologia (tos, febre -més de 37,5 °C-, dificultat en respirar, etc.) que poguera estar associada amb el COVID-19. En aquest cas s'haurà de contactar amb el telèfon d'atenció al COVID-19 (900 300 555) i amb el centre de salut (figura en la targeta SIP) que li pertanga. També es pot demanar consulta a través de cita web [<http://coronavirusautotest.san.gva.es/cita-coronavirus-registro-va.html>]. No s'haurà d'acudir al centre educatiu fins que el professional sanitari de referència confirme l'absència de risc per a la mateixa persona i la resta de l'alumnat. S'informarà d'aquesta circumstància al centre.

Tampoc podran incorporar-se al seu lloc de treball les persones que estiguen l'aïllament domiciliari a causa d'un diagnòstic per la COVID-19, o que es troben en quarantena domiciliària per haver tingut contacte estret amb alguna persona amb símptomes o diagnosticada de COVID-19.



4.8.2. INCORPORACIÓ DE L'ALUMNAT

1. Després de la situació de crisi sanitària i social viscuda, l'acolliment de l'alumnat serà un aspecte clau a cuidar sobretot per a l'alumnat amb situacions de major vulnerabilitat emocional i social, i es tractarà d'evitar que es donen situacions d'estigmatització en relació a la COVID-19.

2. Durant el curs 2020-2021 els centres hauran d'extremar les mesures de salut i seguretat com a conseqüència dels possibles escenaris que es puguin produir d'acord amb l'evolució de la situació sanitària provocada per la COVID-19. En aquest sentit, les famílies, o el mateix alumnat en cas de ser major d'edat, hauran d'emplenar una declaració responsable que s'adjunta com a Annex, per a garantir el seu compromís amb el compliment de les normes de salut i higiene per a l'alumnat, d'acord amb els protocols determinats en els seus plans de contingència.

3. S'indicarà a les famílies que no pot acudir al centre l'alumnat amb símptomes compatibles amb la COVID-19 o diagnosticat de la COVID-19, o que es trobe en període de quarantena domiciliària per haver tingut contacte amb alguna persona amb símptomes o diagnosticat de la COVID-19. Per a això, les famílies vigilaran l'estat de salut i realitzaran presa de temperatura tots els dies abans d'eixir de casa per a anar al centre educatiu.

Si es presenta a casa qualsevol simptomatologia (tos, febre -més de 37,5 °C-, dificultat en respirar, etc.) que poguera estar associada amb el COVID-19. En aquest cas s'haurà de contactar amb el telèfon d'atenció al COVID-19 (900 300 555) i amb el centre de salut (figura en la targeta SIP) que li pertanga. També es pot demanar consulta a través de citaweb [<http://coronavirusautotest.san.gva.es/cita-coronavirus-registro-va.html>]. S'informarà d'aquesta circumstància al centre.

4. L'alumnat que presenta condicions de salut que el fa més vulnerable per a la COVID-19 (com, per exemple, malalties cardiovasculars, diabetis, malalties pulmonars cròniques, càncer, immunodepressió o hipertensió arterial), podrà acudir al centre, sempre que la seua condició clínica estiga controlada i ho permeta, i mantenint mesures de protecció de manera rigorosa, excepte indicació mèdica de no assistir.

5. A l'efecte del protocol per a la prevenció i control de l'absentisme escolar i del nombre màxim de faltes d'assistència permeses, les absències derivades de l'aplicació de les anteriors mesures es consideraran sempre justificades.



4.8.3. INSTRUCCIONS I CANALS DE COORDINACIÓ

1. La direcció del centre establirà els canals de comunicació al centre educatiu perquè **qualsevol personal empleat públic i alumnat que presente simptomatologia** (tos, febre, dificultat per a respirar, etc.) que poguera estar associada amb la COVID-19 i aquell que ha estat en **contacte estret** sense guardar la distància de seguretat d'1,5 metres durant un temps d'almenys 15 minuts, el comuniqui.

2. S'assegurarà un **procediment per a separar a l'alumnat o personal treballador** amb símptomes en el centre educatiu i un procediment d'informació als pares i mares. S'habilitarà una **dependència o local d'aïllament temporal, "espai COVID-19"**, en cada centre educatiu, dotada dels recursos materials necessaris.

- Quan una persona estudiant iniciï símptomes o aquests siguin detectats per personal del centre durant la seua jornada escolar, se li portarà a l'**AULA A01**. Es facilitarà una màscara quirúrgica per a l'alumne o alumna i una altra per a la persona adulta que li cuide fins que arriben els seus progenitors o tutors, si és menor. Si és major podrà anar-se'n a casa. Per si l'alumne no es pot posar una màscara quirúrgica, es disposarà de màscares de protecció FFP2 sense vàlvula, pantalles facials i bates d'un sol ús. Tot el material de protecció haurà de disposar-se dins d'una caixa estanca. L'AULA A01 està pròxima a un lavabo, compta amb ventilació adequada i amb una paperera de pedal amb bossa, on tirar la màscara i mocadors d'un sol ús. Es procurarà que en aquest espai hi haja el mínim material possible i s'hagen retirat tots els objectes que puguen dificultar després una bona neteja. S'avisarà que ha de contactar amb el seu centre de salut o amb el **telèfon de referència 900300555**, perquè s'avalue el seu cas. En cas de confirmació de COVID-19 positiu, cal informar el centre educatiu immediatament.

- Les persones treballadores que iniciïn símptomes, es retiraran a l'AULA A01 i es posaran una màscara quirúrgica. Contactaran amb el seu centre de salut o amb el Servei de Prevenció de Riscos Laborals o amb el telèfon de referència 900300555 i seguiran les seues instruccions.

- En el cas de percebre que la persona que inicia símptomes està en una situació de gravetat o té dificultat per a respirar s'avisarà al 112.

- El centre es posarà a la disposició dels serveis assistencials i de salut pública, per a facilitar la informació que es requereix per a organitzar la gestió adequada de possibles casos i l'estudi i seguiment de contactes.

3. S'haurà de proporcionar **informació i formació a l'alumnat i al personal del centre** sobre les mesures contemplades en el Pla.



La formació a l'alumnat també és fonamental per a la prevenció del virus. És per això, que es garantirà un canal de comunicació d'informació prèvia sobre les mesures que s'hauran de prendre:

- Es recomana realitzar un recordatori regular sobre les mesures bàsiques fins que les noves rutines siguin assumides per la comunitat escolar.
- Es recordaran també a l'entrada i eixida del centre les indicacions sobre: horari d'entrada, mitjans de protecció respiratòria adequats per a estar en el centre, desinfecció de mans a l'entrada, entre altres.
- S'informarà a través de diversos mitjans sobre: les mesures d'higiene personal, periodicitat de la rentada de mans en el centre, mesures d'etiqueta respiratòria, la necessitat d'evitar compartir objectes (material escolar) o establir neteja després de l'ús d'útils i/o eines, i distància de seguretat que hauran de mantindre.

4.8.4. INSTRUCCIONS GENERALS QUE S'HAURAN DE GARANTIR PER A LA PREVENCIÓ DE LA COVID-19

A) DESPLAÇAMENTS

S'hauran de desenvolupar les següents instruccions, ordenes i/o indicacions:

a) En el desplaçament al/del centre educatiu:

- **Com a norma general, es mantindrà una distància interpersonal d'almenys d'1,5 metres** en les interaccions entre les persones de la comunitat escolar en tot el recinte educatiu.
- Es fomentarà, amb la finalitat de limitar els contactes, el transport actiu (desplaçament a peu o amb bicicleta) al centre educatiu, per a això es promocionaren en col·laboració amb els ajuntaments, rutes segures i es facilitaren aparcaments de bicicletes.

b) Entrades i eixides al centre educatiu.

- S'han establert zones d'entrada i eixida al recinte educatiu diferenciades: en cada porta (principal i pàrking/ctra. Borriol) hi ha una porta d'accés diferenciada per entrar i una per eixir del centre. S'ha senyalitzat el sentit del flux. Es prega utilitzar la porta que corresponga. A més, s'ha programat entrades i eixides escalonades per a evitar aglomeracions.



És important que ens adrecem directament a l'aula i esperem dins l'arribada del professor o professora.

L'accés està restringit: Només està permès entrar al centre personal treballador i alumnat.

La resta d'usuaris (secretaria) únicament se'ls atindrà amb cita prèvia. Familiars i amics han d'esperar en l'exterior per a evitar aglomeracions.

S'ha recomanat no arribar amb massa antelació, per tal d'evitar aglomeracions en les portes o passadissos.

L'inici de curs és progressiu i escalonat segons cognom de l'alumnat durant la setmana del 5-8 d'octubre:

- Dilluns 5 d'octubre: alumnat amb cognoms entre la lletra A i la lletra L
- Dimecres 7 d'octubre: alumnat amb cognoms entre la lletra M i la Z

Grups de dimarts i dijous:

- Dimarts 6 d'octubre: alumnat amb cognoms entre la lletra A i la lletra L
- Dijous 8 d'octubre: alumnat amb cognoms entre la lletra M i la lletra Z

Recomanem l'ús de les següents portes d'accés:

-Aules A011 – A29: Accés i eixida preferent per la porta de pàrquing o ctra. de Borriol (front benzinera)

-Aules A01 – A08 i D01 – D32: Accés i eixida per la porta principal (consergeria)



c) Desplaçaments pel centre educatiu.

- Es reduirà al mínim els desplaçaments de grups d'alumnat pel centre facilitant en la mesura del possible que siguin el professorat qui acudisca a l'aula de referència o realitze les seues sessions de manera telemàtica en el cas dels grups estables de convivència.
- El trànsit d'alumnat per l'interior de l'edifici i escales es farà de forma ordenada i mantenint la distància de seguretat. Es recomana assenyalar línies de separació en el centre dels corredors i indicar la conveniència de circular sempre per la zona indicada per a cada direcció ("carril o camí dret"). Es procedirà d'igual forma en les escales i s'indicarà la recomanació, en la mesura del possible, de no tocar els passamans o baranes. En les escales es pot recomanar deixar una distància de quatre escalons entre persones que pugen o baixen.
- Es procurarà l'accés ordenat a les aules, que estaran obertes, mantenint la distància de seguretat (1,5 metres) entre l'alumnat assistent. Es recomana prioritzar, sempre que siga possible, l'**ús dels espais a l'aire lliure** per a la realització de les activitats educatives i d'oci.

B) EN EL CENTRE EDUCATIU

1. Tasques de gestió administratives i reunions imprescindibles amb personal alié al centre que s'hagen de realitzar en el centre educatiu.

S'hauran d'establir els mitjans telemàtics necessaris a fi d'evitar la concurrència de pares i mares de menors en el centre educatiu.

En el cas que siga necessària l'atenció presencial a l'alumnat, s'establirà un sistema de cita prèvia, indicant-li el dia i l'hora d'atenció.

Tindran l'obligació d'entrar al centre amb màscara respiratòria.

Se li facilitaran unes instruccions amb recomanacions d'higiene personal de mans abans de l'entrada al centre, indicacions que hauran de seguir i que hauran sigut establides pel centre.

S'hauran de restringir els moviments de personal alié el màxim possible, i el públic en general haurà de quedar-se en l'exterior de l'edifici guardant la distància de seguretat.



En la mesura que siga possible es procurarà generar itineraris de recorregut en els edificis, com ara: marcar sentits de recorregut en corredors (anada/tornada), ús d'escaleres (només pujada/només baixada), accessos (en portes diferenciades d'entrades i eixides), portes (personal o usuaris), i uns altres similars, per a evitar que les persones es creuen. S'elaborarà una instrucció en la qual s'establirà la regulació de la circulació de les persones pel centre.

2. Instruccions generals sobre mesures de protecció i higiene individual en el centre educatiu.

- Respecte a l'ús de màscares s'estarà al que es disposa en l'apartat 1.3 de la RESOLUCIÓ de 17 de juliol de 2020, de la Conselleria de Sanitat Universal i Salut Pública, de modificació i adopció de mesures addicionals i complementàries de l'Acord de 19 de juny, del Consell, sobre mesures de prevenció davant la Covid-19 (DOGV 18/07/2020). L'obligació de l'ús es refereix a màscares, preferentment higièniques i quirúrgiques, així com al seu ús adequat, és a dir, que ha de cobrir des de la part del septe nasal fins a la barbata inclosa. No es permet l'ús de màscara amb vàlvula exhalatòria, excepte en l'àmbit professional per al cas en què aquest tipus de màscara puga estar recomanada.

Segons les diferents etapes educatives han de tindre's en compte diferents consideracions:

Alumnat:

- A partir d'*Educació Secundària*: ús obligatori de màscara quan no es puga mantindre una distància interpersonal d'almenys 1,5 metres. No serà necessària quan estiguen asseguts en els seus pupitres a una distància d'almenys 1,5 m.

Professorat:

- D'Educació Secundària d'ara en avant: obligatòria i mantenint la distància interpersonal d'almenys 1,5 metres.
 - La resta de professionals, requerirà ús obligatori de màscara.
-
- **El centre comptarà amb màscares quirúrgiques per a utilitzar en el cas que algú inicié símptomes**, mentre s'activa el seu aïllament i aplicació de protocol de gestió de casos.
 - A més comptarà amb **màscares higièniques per a tot el personal del centre i, en cas de necessitat disposarà de màscares higièniques/quirúrgiques** per a l'alumnat (oblit, deterioració o altres contingències)



- **En general, no serà recomanable el seu ús** en: menors de 3 anys (contraindicat en menors de 2 anys per risc d'asfíxia), persones amb dificultat respiratòria que pugui veure's agreujada per l'ús de màscara, persones amb discapacitat o amb situació de dependència que els impedisca ser autònoms per a llevar-se la màscara, persones que presenten alteracions de conducta que facen inviable la seua utilització, quan es desenvolupen activitats que dificulten o impedisquen la utilització de màscares i quan les persones estiguen soles.
- El personal alié al centre de treball, el personal concurrent en el centre de treball, l'alumnat i tot el personal treballador del centre haurà de portar màscara de protecció respiratòria, amb les excepcions indicades anteriorment. El seu ús de manera adequada és una mesura complementària i no ha de ser un reemplaçament de les mesures preventives establides, per exemple, distanciament físic, etiqueta respiratòria, higiene de mans i evitar tocar-se la cara, el nas, els ulls i la boca, ja que un mal ús pot comportar més risc de transmissió.
 - S'haurà de garantir els equips de protecció respiratòria per al personal treballador del centre educatiu.
 - L'ús de guants no és recomanable de manera general, però sí en els casos de manipulació de paper, maquinària, aliments, canvi de bolquers i tasques de neteja.
 - S'haurà de garantir la disponibilitat de sabó, paper d'un sol ús i gels hidroalcohòlics.
 - S'indicaran també les instruccions a seguir per a la correcta rentada de mans i la ubicació dels gels hidroalcohòlics (entrada del centre, banys, entrada de les aules o portes interiors d'entrada del pati o gimnàs, entrades de la cuina, a l'interior de les sales de reunions o del professorat, etc.).
 - Evitar tocar-se el nas, els ulls i la boca, ja que les mans faciliten la transmissió. Evitar donar-se la mà.
 - En tossir o esternudar, cobrir la boca i el nas amb el colze flexionat. Usar mocadors d'un sol ús per a eliminar secrecions respiratòries i tirar-los després del seu ús.
 - S'establirà també la gestió de residus i els mitjans materials necessaris (poals de fem, quan resulte possible amb tapa i pedal).
 - Es disposarà de tota la cartelleria necessària, imprescindible per a oferir el màxim d'informació general i s'establiran les zones i dependències dels centres educatius, que permeti a tot el personal treballador del centre, alumnat i personal alié al centre, seguir les mesures de prevenció de contagis de la COVID-19 establides. Mantindre una distància interpersonal d'1,5 metres.



3. Instruccions generals sobre mesures de protecció col·lectives

- Interaccions amb persones externes a l'organització del centre educatiu.

- Es reduirà el nombre d'interaccions amb personal alié a l'organització i visites al centre d'altres professionals excepte l'estrictament imprescindible. En cas necessari es facilitarà que l'acció pugui desenvolupar-se de manera telemàtica. S'evitaran gestos d'afecte o cortesia social amb els usuaris que suposen contacte físic, inclòs el fet de donar la mà.
- Si determinat alumnat del centre amb necessitat específica de suport educatiu disposa d'una persona assistent personal reconeguda per la Conselleria d'Igualtat i Polítiques Inclusives, o rep col·laboració de personal de la Fundació ONCE o d'una altra Fundació o Associació externa al centre, aquest personal, només tindrà contacte directe amb l'alumnat al qual assisteix, utilitzarà màscara higiènica, i haurà de mantindre amb la resta de l'alumnat la distància mínima interpersonal d'1,5 metres.
- La comunicació amb alumnat, les famílies i responsables legals de l'alumnat o d'aquests amb el professorat o equip directiu es realitzarà de manera preferent per telèfon, correu electrònic, missatges o correu ordinari i es facilitarà que el màxim de gestions pugui realitzar-se de manera telemàtica.

- Reorganització dels espais i grups educatius del centre.

- La situació generada per la crisi sanitària derivada de la Covid-19 fa necessari establir una organització extraordinària de la confecció de grups d'alumnat com a conseqüència de la necessitat d'adaptar-la a les mesures de prevenció, higiene i promoció de la salut davant la Covid-19.
- A les aules es calcularà la distància entre llocs escolars i es reorganitzaren els espais de manera que l'alumnat compti amb una separació d'almenys 1,5 metres entre persones. A fi de salvaguardar la distància física es procurarà una disposició a les aules que facilite aquesta mesura. Es recomana, si és possible, deixar una fila de seients buits entre els seients ocupats i dels seients contigus fins a aconseguir la distància recomanada o la utilització de separadors si fóra necessari. En qualsevol cas, la disposició de l'alumnat evitarà en la mesura del possible l'encarament dels escolars.



- L'organització dels cursos es conformarà respectant la distància mínima interpersonal d'1,5 m. Els centres utilitzaran les aules/espais més grans per a situar aquests grups i ajustaran el nombre màxim d'alumnat que cap en cada grup. En aquest cas l'aforament (nombre de persones que poden estar en una sala) es determinarà dividint la superfície de l'aula (m²) per 2,25.
- L'aforament (nombre de persones que poden estar en una sala) es determinarà dividint la superfície de l'aula (m²) per 2,25.
- **Utilització de la cafeteria.** En general, s'organitzarà l'espai del menjador i els horaris de tal forma que es possibiliti el compliment de la distància interpersonal d'1,5 m.
 - En la mesura que siga possible es marcaran i/o se senyalitzaran circuits d'entrada i eixida i llocs d'espera previs al servei. Serà obligatori portar màscara en els circuits d'entrada i eixida del menjador o en els locals on es menja.
 - En la cafeteria, les safates seran dispensades i recollides per una única persona.
 - Si l'elaboració i/o servei de menjars està a càrrec d'una empresa aliena al centre, com un servei de servei d'àpats o una cuina d'un bar o restaurant, en les especificacions dels nous contractes s'hauran de fer referència al fet que s'han de prendre les mesures de prevenció establides en el document "Mesures preventives generals en relació amb l'alerta per la COVID-19 (SARSCoV-2) per establiments i activitats d'elaboració i servei de menjars i de begudes".

Neteja i ventilació en la cafeteria

- Se seguiran les normes generals de neteja i ventilació del centre posant especial atenció en les superfícies de contacte més freqüents.
- S'haurà de fer neteja i desinfecció després de cada torn de menjar.

Quant a la ventilació, es realitzarà igual que altres espais del centre, abans, després de cada torn i en acabar. Si la climatologia ho permet, les finestres romandran obertes el major temps possible.

- Protocol per a les activitats extraescolars i complementàries (activitats al centre i fora del centre).



De manera general es mantindran les següents mesures de prevenció, higiene i protecció:

- El programa anual d'activitats complementàries i extraescolars del curs 2020-2021 s'ajustarà a l'evolució de la pandèmia Covid-19, i es promouran especialment les activitats complementàries que es desenvolupen fora del centre educatiu.
- Els centres podran organitzar aquestes activitats sempre que es pugui garantir la distància mínima interpersonal d'1,5 metres, i que, a més, es disposi d'un registre amb la relació de l'alumnat assistent, de manera que, en el cas de detectar un contagi, es pugui fer la traçabilitat sobre les persones que s'haurien d'aïllar.

- Zones comunes.

- **Prioritzar**, en la mesura del possible, la **utilització dels espais a l'aire lliure** per a la realització d'activitats educatives i d'oci
- Verificar que la distància de seguretat estiga garantida en totes les zones comunes (aules, cafeteria, mediateca, sala d'actes i de juntes, lavabos, etc.) bé mitjançant disminució de l'aforament bé mitjançant escalat temporal.
- S'hauran de definir els sentits de circulació dels corredors, sobretot si són inferiors a 1,5 metres. **Establir un ordre d'eixida i entrada** de les aules per a evitar aglomeracions en els corredors.
- S'hauran d'establir portes d'entrada i eixides independents, quan siga possible, per a evitar creus i prevenir les zones comunes d'ús reduït.
- La utilització de les escales també estarà regulada amb distància física d'1,5 metres entre cada persona, i sense tocar les baranes, i en cas de no ser possible en un únic sentit.
- Es prioritzarà l'ús dels ascensors per a les persones amb mobilitat reduïda. L'ocupació màxima serà d'una persona en cas d'adults i dues persones en cas de menors i acompanyant.
- S'haurà d'estudiar en cada centre de treball la necessitat de col·locació d'elements estructurals (barreres, mampares, etc.) per a garantir la distància de seguretat, sobretot en els llocs d'atenció al públic del centre educatiu.
- Es col·locarà la cartelleria d'informació necessària i es planificarà la formació que haurà de rebre tot el personal i l'alumnat del centre.
- Es realitzaran les reunions necessàries respectant la distància màxima de seguretat.

- Organització de la higiene del centre educatiu.

La direcció del centre coordinarà amb els responsables de l'empresa o amb el personal empleat públic corresponent, la neteja i desinfecció principalment de les superfícies o zones de major contacte i influència d'alumnat:



Es col·locarà dispensador de gel desinfectant a les aules.

En els centres es realitzarà una neteja i desinfecció de les instal·lacions almenys una vegada al dia, reforçant-la en aquells espais que el precisen en funció de la intensitat d'ús. Es tindrà especial atenció a les zones d'ús comú i a les superfícies de contacte més freqüents com a poms de portes, taules, mobles, passamans, sòls, telèfons, penjadors, i altres elements de similars característiques.

En tots els banys del centre hi haurà dispensadors de sabó i paper disponible per a l'assecatge de mans, o en defecte d'això gel hidroalcohòlic, sempre que l'alumnat siga major d'edat, devent els alumnes llavar-se acuradament les mans cada vegada que facen ús del lavabo.

En la neteja i higiene se seguiran les següents pautes:

- S'utilitzaran desinfectants com a dissolucions de lleixiu (1:50) acabada de preparar o qualsevol dels desinfectants amb activitat virucida que es troben en el mercat i que han sigut autoritzats i registrats pel Ministeri de Sanitat. En l'ús d'aquests productes sempre es respectaran les indicacions de l'etiqueta.
- Després de cada neteja, els materials emprats i els equips de protecció utilitzats es rebutjaran de manera segura, procedint-se posteriorment a la rentada de mans.
- Així mateix, es realitzarà una neteja i desinfecció dels llocs de treball en cada canvi de torn amb especial atenció al mobiliari i altres elements susceptibles de manipulació, sobretot en aquells utilitzats per més d'un treballador.
- Les mesures de neteja s'estendran també, en el seu cas, a zones privades dels treballadors, com ara vestuaris, taquilles, lavabos, cuines i àrees de descans.
- Es faran tasques de ventilació periòdica de les instal·lacions, mínim 5 minuts, de manera diària i sí que pot ser diverses vegades al dia. Es reforçarà la neteja dels filtres de l'aire i s'augmentarà el nivell de ventilació dels sistemes de climatització, en el seu cas, per a aconseguir una major renovació de l'aire millorant la qualitat d'aquest.
- S'ha de vigilar la neteja de papereres i la disponibilitat de sabó, paper d'assecatge de mans i gel hidroalcohòlic.
- En la mesura que siga possible es mantindran les taules lliures de papers o d'altres objectes per a facilitar la seua neteja diària.
- S'evitarà la utilització de material compartit, i si no poguera evitar-se, es procedirà a la seua neteja i desinfecció després de cada ús.
- Els mocadors d'un sol ús que el personal i l'alumnat empre per a l'assecatge de mans o per al compliment de l'"etiqueta respiratòria" seran rebutjats en papereres amb bossa o contenidors protegits amb tapa i, si pot ser, accionats per pedal, també es depositarà el material d'higiene personal (màscares, guants de làtex, etc.). Aquestes papereres hauran de ser netejades de manera freqüent.
- En cas d'usar roba específica per a les activitats en el centre docent (pitets, bates i uns altres) es recomana la seua neteja diària. Una vegada usada ha de manipular-se el menys possible, ser suaument enrotllada i portar directament a la llavadora o col·locar en una



bossa per al seu trasllat al lloc de rentada. Ha de llavar-se a una temperatura de, almenys, 60 °C durant 30 minuts o amb qualsevol altre mètode que garantisca la correcta higienització.

4. Coordinació amb empreses concurrents.

Es duran a terme les activitats de coordinació d'activitats empresarials que corresponguen quan les empreses que presten serveis en els centres docents ho facen sota la direcció d'òrgans de la mateixa Conselleria d'Educació, Cultura i Esport. La coordinació d'activitats empresarials fa referència a l'intercanvi d'informació preventiva entre la Conselleria d'Educació, Cultura i Esport i les empreses contractades que presten els seus serveis en les instal·lacions gestionades per la mateixa conselleria.

Amb la finalitat de complir el que es disposa en l'article 24 de la Llei 31/1995 de prevenció de riscos laborals, i en el Reial decret 171/2004, la Conselleria d'Educació, Cultura i Esport, a través de les vies de comunicació apropiades, proporcionarà a les empreses alienes contractades la informació sobre els riscos que puguin afectar les activitats desenvolupades en elles, les mesures referides a la prevenció d'aquests riscos i les mesures d'emergència que han d'aplicar.

En el cas especial que ens ocupa, òbviament, es farà especial incidència en les mesures relacionades amb la protecció davant la COVID-19.

Les empreses que intervenen en el centre facilitaran al seu personal la formació i les mesures preventives obligatòries, que estiguen indicades per les normes sanitàries, per a protegir-lo individualment.

Com a mitjà de coordinació, es proposarà l'intercanvi d'informació i de comunicacions, per a això se seguirà el procediment de coordinació d'activitats empresarials elaborat pel Servei de Prevenció de Riscos Laborals del personal propi. SPRL_PPRL_01. Procediment de coordinació d'activitats empresarials.

La Directora general de Personal Docent

La Sotssecretària de la Conselleria d'Educació, Cultura i Esport



ANNEX I



ANNEX II. GUIA D'ACTUACIÓ PER A LA GESTIÓ DE LA VULNERABILITAT I EL RISC EN ÀMBITS NO SANITARIS O SOCIOSANITARIS

Grups vulnerables	Patologia controlada				Patologia descompensada				Comorbiditat ≥ 2 aspectes			
	NR1	NR2	NR3	NR4	NR1	NR2	NR3	NR4	NR1	NR2	NR3	NR4
Exposició laboral												
Malaltia cardiovascular/HTA	1	1	2	2	1	3	3	3	1	3	3	3
Diabetis	1	1	2	2	1	3	3	3	1	3	3	3
Malaltia pulmonar crònica	1	1	2	2	1	3	3	3	1	3	3	3
Malaltia hepàtica crònica severa	1	1	2	2	1	3	3	3	1	3	3	3
Insuficiència renal crònica	1	1	2	2	1	3	3	3	1	3	3	3
Immunodeficiència	1	3	3	3	1	4	4	4	1	4	4	4
Càncer en tractament actiu	1	4	4	4	1	4	4	4	1	4	4	4
Majors de 60 anys	Sense patologia				Patologia controlada				Patologia descompensada			
	1	1	2	2	1	3	3	3	1	4	4	4
Obesitat mòrbida (IMC>40)	Sense patologia afegida				Patologia afegida controlada				Patologia afegida descompensada			
	1	1	2	2	1	3	3	3	1	4	4	4
Embaràs	Sense complicacions ni comorbiditats				Amb complicacions o comorbiditats							
	1	3	3	3	1	4	4	4				

NR1 (Nivell de risc 1): Similar a risc comunitari, treball sense contacte amb persones simptomàtiques.

NR2 (Nivell de risc 2): Treball amb possibilitat de contacte amb persones simptomàtiques, mantenint la distància de seguretat i sense actuació directa sobre elles.

NR3 (Nivell de risc 3): Assistència o intervenció directa sobre persones simptomàtiques, amb EPI adequat i sense mantindre la distància de seguretat.

NR4 (Nivell de risc 4): Professionals no sanitaris que han de realitzar maniobres generadores d'aerosols a persones COVID+, com per exemple RCP.

1	No precisa ni adaptació ni canvi de lloc, roman en la seua activitat laboral habitual.
2	Continuar activitat laboral. Pot fer tasques amb exposició a persones simptomàtiques amb EPIs adequats.
3	Pot continuar activitat laboral sense contacte amb persones simptomàtiques. Si impossibilitat, tramitar PREL o IT com a Treballador Especialment Sensible.
4	Precisa Canvi de Lloc de treball i, de no ser possible, tramitar PREL o IT com a Treballador Especialment Sensible.

IT: incapacitat temporal. PREL: prestació risc embaràs lactància.

ANNEX III - MODEL DE DECLARACIÓ RESPONSABLE

(Emplenar per l'alumne/alumna major d'edat)

Sr./Sra. , amb DNI/NIF i domicili al carrer/plaça/avinguda , , núm. de , CP , telèfon i correu electrònic , matriculat/matriculada al centre educatiu amb codi de centre ubicat a la localitat de província de durant el curs 2020-2021.

DECLARE responsablement que:

- Com alumne/alumna que subscriu declare el meu compromís amb el compliment de les normes de salut i higiene per a l'alumnat, d'acord amb els protocols determinats en el pla de contingència del centre en el qual estic matriculat/matriculada.
- Controlaré diàriament el meu estat de salut abans d'acudir al centre mitjançant l'observació de la simptomatologia pròpia de la COVID-19 (tos, febre, dificultat en respirar, etc.) i el mesurament de la temperatura corporal, no acudint al centre en el cas de presentar simptomatologia o una temperatura corporal major de 37,5 °C. Mantindré aquesta situació de no assistència al centre, fins que el/la professional sanitari/sanitària de referència confirme l'absència de risc per a mi i per a la resta de l'alumnat.

, a de de 20

Signatura alumne/alumna

Signat:



MODEL DE DECLARACIÓ RESPONSABLE

(Emplenar pel/pels representant/s legal/s si l'alumne/alumna és menor d'edat)

Sr./Sra. , amb DNI/NIF i domicili al carrer/plaça/avinguda , núm. de , CP , telèfon i correu electrònic , i Sr./Sra. , amb DNI/NIF i domicili al carrer/plaça/avinguda , núm. de , CP , telèfon i correu electrònic , representant/s legal/s de l'/la alumne/alumna menor d'edat amb nom i cognoms , matriculat/matriculada al centre educatiu amb codi de centre ubicat a la localitat de província de durant el curs 2020/2021,

DECLARE/DECLAREM responsablement que:

- Com a representant/s legal/s declare/declarem el meu/nostre compromís amb el compliment de les normes de salut i higiene per a l'alumnat, d'acord amb els protocols determinats en el plan de contingència del centre al que està matriculat/matriculada l'alumne/alumna.
- Em/Ens compromet/comprometem també a controlar diàriament l'estat de salut de l'alumne/alumna a dalt indicat abans d'acudir al centre, mitjançant l'observació de la simptomatologia pròpia de la COVID-19 (tos, febre, dificultat en respirar, etc.) i el mesurament de la temperatura corporal, no acudint al centre en el cas de presentar simptomatologia o una temperatura corporal major de 37,5 °C. Es mantindrà aquesta situació de no assistència al centre, fins que el/la professional sanitari/sanitària de referència confirme l'absència de risc per a l'alumne/alumna al meu/nostre càrrec i per a la resta de l'alumnat del centre.

, a de de 20

Signatura representant/s legal/s

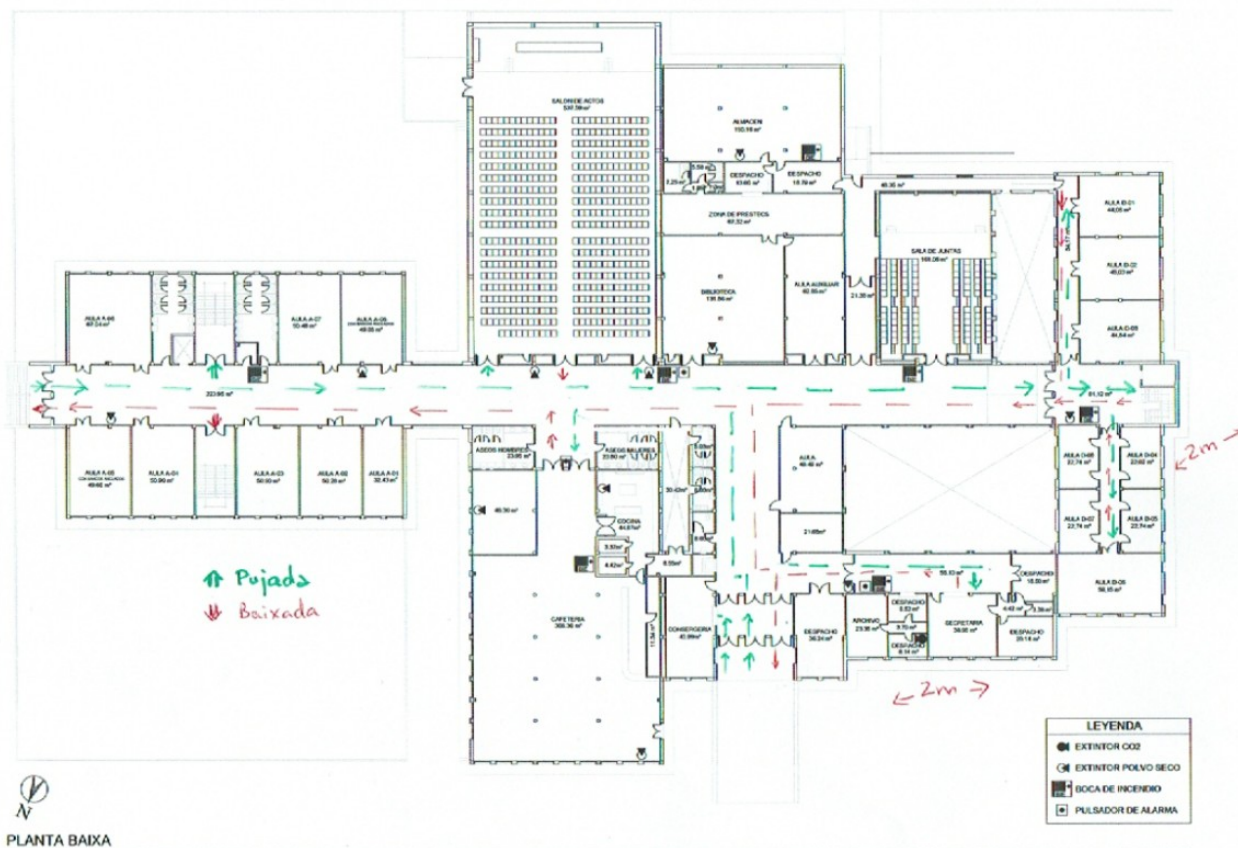
Signat:

Signat:



ANNEX IV

PLÀNOL CENTRE AMB RECORREGUTS DE ENTRADA I EIXIDA DE L'EOI CASTELLÓ DE LA PLANA





ANNEX V

PLA DE NETEJA



RONDES DE NETEJA CONSENSUADES AMB LES TREBALLORES DEL CENTRE (Reunió dijous 3 de setembre de 2020)

7h-9h	AULES A i D Zona consergeria, secretaria i despatxos de direcció
9h-11h	Zones comuns i despatxos professorat 1a ronda de banys Repassar aules A i D
11,30h-13h	2a ronda de banys
13h-15h	AULES A i D 3a ronda de banys
15h-18h	Zones comuns i despatxos
18,30h-20h	Repassar aules A i D 4a ronda de banys

-Llavar l'uniforme a 60º

-Protocol de gestió de residuus còvid: doble bossa de fem en l'aula aïllament i papereres de pedal d'entrades i eixides.