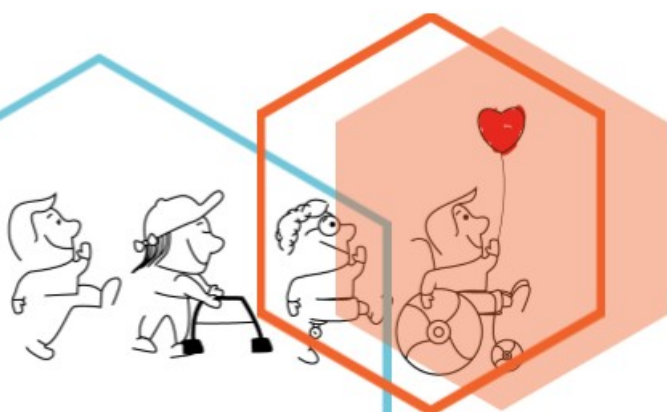


# Protocol Pla de Contingència

CEE.PÚB.Baix Maestrat  
12004001

Actuacions previstes per aplicar el Pla de Contingència i les mesures de continuïtat cap a una nova normalitat.





Col·legi Públic d'Educació Especial BAIX MAESTRAT  
Av. Gil de Atrocillo, 24 - 12500 VINARÒS (Castelló)  
Tel. 964 33 64 75  
E-mail: 12004001@gva.es



Protocol elaborat per l'equip directiu  
Amb el vist-i-plau de la infermera escolar  
**Vinaròs, 4 de juny de 2020**

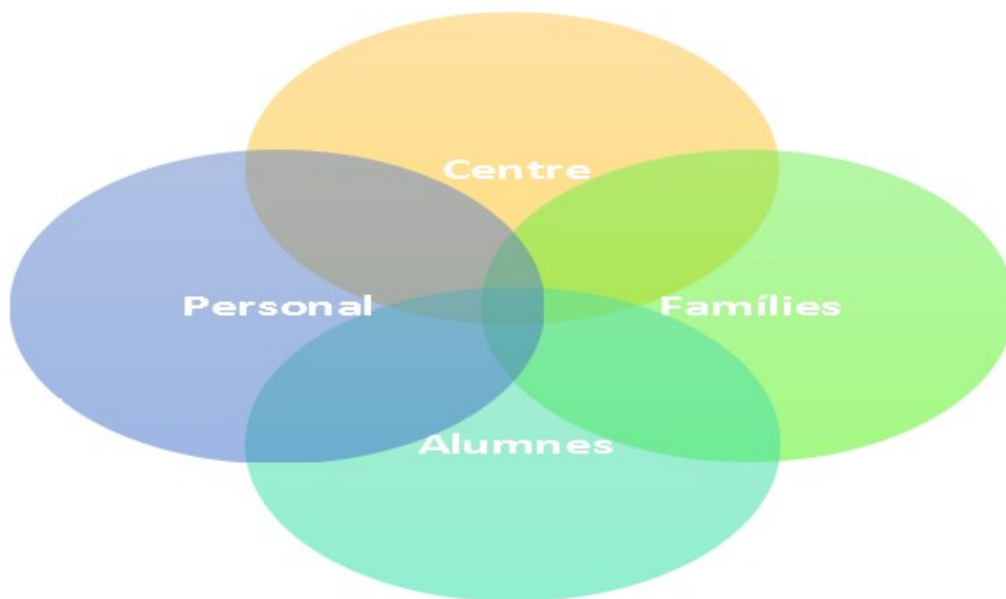


## **Protocol de contingència, del CEE.PÚB BAIX MAESTRAT, elaborat a partir del PLA DE CONTINGÈNCIA I CONTINUÏTAT EN EL TREBALL DURANT LA NOVA NORMALITAT DELS CENTRES DOCENTS PÚBLICS DEPENDENTS DE LA CONSELLERIA D'EDUCACIÓ, CULTURA I ESPORT (CURS 2020-2021)**

Aquest document, consisteix en determinar les **actuacions** per a l'aplicació de les activitats previstes per a la nova normalitat durant al curs 2020-2021. És un document que compren totes les mesures tècniques, humanes i organitzatives necessàries per a garantir la suficient i adequada protecció front al SARS-CoV-2 de tot el personal usuari del centre. L'objecte d'aquest protocol és:

- 1.- Adaptar el pla de contingència a la nostra realitat.
- 2.- Crear un entorn escolar segur.
- 3.- Facilitar la gestió adequada de possibles casos amb SARS-CoV-2

Actuacions respecte a aquests quatre àmbits destacats:





## Índex:

### 1. CENTRE.

Mesures preventives generals.

Entrades i sortides.

Desplaçaments.

Us de les instal·lacions.

Menjador i Transport.

Flexibilització d'horaris.

### 2. PERSONAL

Formació.

Mesures preventives.

Actuacions amb l'alumnat.

Prohibicions.

Treball al centre.

### 3. FAMÍLIES

Formació.

Mesures preventives.

Comunicacions.

### 4. ALUMNAT

Formació.

Mesures preventives.

### 5. CONSIDERACIONS GENERALS

Recursos humans i materials disponibles.

Normativa i protocols.

Descripció de les activitats i àmbit d'aplicació.

Identificació dels escenaris de risc per lloc de treball.

### 6. REVISIONS



## 1. CENTRE.

**Mesures preventives generals.** \* Aquestes mesures s'aplicaran en tots els àmbits que es van a tractar al llarg d'aquest protocol.

- El centre disposa de cartells i infografies, que cal respectar en tot moment.
- Se facilitarà un vídeo explicatiu sobre mesures preventives i com fer els desplaçaments dins del centre amb seguretat a tota persona que vaja a entrar a l'escola per primera vegada (disponible en la web del centre).  
<https://mestreacasa.gva.es/web/cee baixmaestrat/covid19>
- La persona encarregada de fer la rebuda serà el conserge. En cas d'absència d'aquest serà un membre de l'Equip Directiu qui realitzarà aquesta funció. Aquest mostrarà el vídeo en una tauleta i donarà l'avís que corresponga.
- Punt d'espera fins ser atesos, fóra del centre, ubicat al replà de les escales principals, respectant les distàncies de seguretat marcades al terra.
- Ús de mascareta obligatori.
- Desinfecció amb gel hidroalcohòlic en tots els accessos al centre.
- Mantindre la distància de seguretat de 1,5 a 2 metres.
- Mesura de temperatura al entrar. En cas de superar els 37'5 graus queda prohibida la entrada.
- Tirar les despeses d'etiqueta respiratòria en contenidors amb tapa, utilitzant el pedal ja disposats en tot l'aulari i zones d'ús del centre.
- En cas de tos o esternuts utilitzar la cara interna del colze.
- Rentat de mans exhaustiu seguint les infografies.
- Passar els peus, varies vegades, per les estoretes higienitzades.
- S'evitaran gestos d'afecte o cortesia que suposen contacte físic. Ens saludem amb el colze.



## **Entrades i sortides.** \*Veure annex 1 del mapa

### Normes generals d'accés:

- Si hi ha personal que coincideix en aquestes entrades i sortides, s'ha de mantindre els 2 metres de seguretat.
- Evitar tocar baranes i panys.
- Les portes internes romandran obertes, per tal de poder obrir-les amb el peu, colze o qualsevol part que no siguen les mans.
- La porta principal del carrer estarà tancada, per la qual cosa, s'intentarà obrir evitant tocar el pany, sols empentant amb la clau.

### Accés personal (docent, no docent, monitors, personal PAS)

- El personal del centre entrarà i sortirà per l'accés del carreró de la casa del conserge.
- La porta romandrà oberta a fi d'evitar contacte.
- Es flexibilitzarà l'horari per tal d'entrar de manera escalonada.
- L'aforament per a l'accés estarà limitat, en cas d'aglomeració, el personal haurà d'esperar al carreró.

### Accés alumnat.

- Els alumnes romandran als autobusos per evitar aglomeracions, baixaran segons les indicacions que se'ls facen als monitors.
- Els alumnes disposaran de 3 entrades i sortides.
- Entrada 1. Porta principal. Accés per als alumnes més dependents.
- Entrada 2. Porta carreró (entrada d'emergència) que comunica amb el pati. Accés per als alumnes més autònoms de les etapes de secundària i TVA i PFQB de pastisseria.
- Entrada 3. Porta principal, direcció hivernacle i entrada a l'actual aula de ceràmica. Accés per als alumnes de PFQB Jardineria.
- Caldrà respectar en tot moment les senyalitzacions del terra (files i itineraris) per tal de complir amb el distanciament de seguretat.



### Accés personal aliè al centre.

- Es reduirà el nombre d'interaccions amb el personal aliè a l'organització i visites al centre d'altres professionals excepte l'estrictament imprescindible. En el nostre cas, la teràpia duta a terme per un agent extern seguirà el protocol establert i esperarà fora del centre, de manera que la teràpia es faça a l'aire lliure, sols amb l'alumnat implicat. En cas de mal temps aquesta teràpia seria suspesa aquest dia.

### **Desplaçaments** \*Veure annex 1 del Mapa.

- El terra està marcat amb les direccions per tal de fer els desplaçaments i no creuar-se.
- Les escales són de pujada.
- Les rampes de baixada.
- Evitar tocar baranes. En cas necessari, fer-ho però immediatament després netejar a l'alumne amb un rentat de mans exhaustiu o en el seu defecte ús de gel hidroalcohòlic.
- Tant en la rampa de fisioteràpia com la dels patis, cal donar prioritat als alumnes amb cadira de rodes. Com que aquestes rampes no tenen marcades en terra les dues direccions, cal evitar creuar-se.
- L'alumnat que necessita pujar per la rampa ho farà per l'ascensor complint en tot moment les indicacions marcades.
  - o Aforament limitat a un alumne i un acompanyant.
  - o Per a sol·licitar l'ascensor i polsar el primer pis, s'haurà de fer en el colze i evitar que ho faça l'alumne.
- En tots els desplaçaments evitar les aglomeracions, per tant si un grup es troba en desplaçament per zones comuns, cal esperar a que aquest acabe. En cas d'alumnat amb una intensitat de suport més alta, aquests desplaçaments es faran sempre en l'acompanyament d'un professional assignat per a tot el curs pertanyent al mateix nucli estable de convivència.



### **Ús de les instal·lacions.**

- Totes les estàncies tindran gel hidroalcohòlic a l'entrada.
- Queda prohibit l'ús de la font exterior del centre i la del pati.
- Les portes romandran obertes en tot moment.
- Evitar l'ús comú de material i en cas de fer-ho, fer desinfecció exhaustiva.
- Al finalitzar la jornada, el personal senyalitzarà amb els cartells adients, els materials que s'han utilitzat perquè les netejadores, puguen fer una desinfecció més exhaustiva.
- L'ajuntament s'ha compromès a proporcionar-nos el personal de neteja durant la jornada escolar, per tal de que la desinfecció siga la adequada.
- Es ficarà un sistema per tal de que els gels hidroalcohòlics desinfectants estiguin encolats a la paret en totes les estances. L'ús d'aquest gel serà sempre baix la supervisió del personal del centre.
- La ventilació de les instal·lacions haurà de ser de 10 minuts mínim, cada hora.
- Portes internes romandran obertes o ajuntades, però mai passades en clau.
- S'eliminen les claus de les classes, en la mesura del possible.

#### **Respecte als banys:**

- Cada nucli estable de convivència (GCE) té assignat un bany per a ús exclusiu. No obstant, en cas d'ús amb interferència de nucli l'equip de desinfecció realitzarà immediatament la neteja d'aquest espai.
- Els professionals podran utilitzar els 4 banys del centre, destinats als adults, sempre respectant les mesures preventives i d'higiene.
- Queda prohibit beure a l'aixeta.

#### **Respecte a la nova funcionalitat dels espais:**

- La biblioteca passa a ser un aula de TVA.





- El despatx de direcció passa on estava l'antic despatx d'orientació.
- La sala compartida desapareix i passa a ser el despatx d'orientació i treballadora social..
- La sala de cafè vestuari de xiques.
- La sala de les educadores, vestuari de xics.
- La sala de canvis desapareix per falta de ventilació i passa a estar ubicada en un bany que s'ha adequat aquest estiu.
- L'aula verda, aula sensorial per a l'alumnat TEA.
- Aula de recursos, per a magatzem.
- L'aula llar desapareix i serà l'aula exclusiva per a l'alumnat de pastisseria.
- S'ha sol·licitat la possibilitat de dividir l'espai de ceràmica, per crear un aula diferenciada per a Jardineria. De moment, ens han denegat la petició i estem a la espera d'una solució.
- Banys del ascensor, sala d'aïllament COVID.

*La sala d'aïllament COVID és una sala, amb ventilació, que s'utilitzarà com a tal, sols si algun membre del personal o alumnat, durant la jornada, presente simptomatologia que puguera estar associada amb la COVID 19. Serà aïllat-da fins poder abandonar les dependències amb les màximes mesures de seguretat.*

### **Flexibilització d'horaris.**

Els faran tots els canvis necessaris respecte als horaris per tal d'evitar aglomeracions i l'ús dels espais comuns per la totalitat del alumnat.

- Torns d'entrada i sortida, treball d'aula o com a molt d'etapa, etc.
- Patis en dos torns i dos espais diferenciats.
- Suspensió de tallers inter etapes.



## **Menjador i transport**

Respecte al menjador \*Veure annex 2. Organització Menjador

- Menjador en sis espais d'aulari, corresponents als grups de convivència.
- Els monitors i monitores es mantindran a un GCE fixes durant tot el curs.
- 

Respecte al transport \* Veure annex 3. Transport.

- Continuem a la espera d'unes instruccions clares respecte al transport.
- Aquells alumnes que puguen dur mascareta serà obligatòria portar-la durant el trajecte a l'escola.
- - S'assignaran els mateixos seients durant tot el curs.
- - El personal recollirà a l'alumnat assignat dins del seu mateix nucli i, durant tot el curs serà el mateix.

En els dos casos, el personal de les diferents empreses han de complir la normativa vigent respecte a les mesures de protecció i prevenció contra la COVID-19.



## 2. PERSONAL.

### **Formació**

A l'inici de curs estudi del protocol actual i del pla de contingència.

Assistència obligatòria al curs que ens farà l'infermer escolar i a la formació sobre aules virtuals i ús d'eines informàtiques per si la situació de tele docència es tornés a donar.

### **Mesures preventives.**

Les mesures preventives seran les mateixes que estan indicades en l'apartat general, i a banda:

- Mesurar la temperatura en casa. En cas de tindre més de 37,5 , no acudir al centre de treball i comunicar-ho a qualsevol membre de l'equip directiu.
- Al arribar al centre, tindre en compte les mesures preventives generals, del apartat 1.
- No utilitzar joies per a una millor higiene de mans, així com portar el pèl recollit. En cas de dur rellotge desinfecció del mateix en cada rentat de mans.
- A l'entrar al centre mesurar la temperatura tant d'alumnes com del personal.
- Tot el personal disposa d'un uniforme que s'haurà de posar al vestuari habilitat a l'entrada (casa del conserge). Aquest uniforme es rentarà a 60º tots els dies per una bugaderia contractada per l'AMPA.
- Ús exclusiu de calçat i jaqueta per al centre.
- La sala COVID tindrà una caixa estanc amb un EPI complet per a que la persona que acompanya a l'alumne/ a amb simptomatologia pugui protegir-se.
- Les diferents entrades al centre tenen una estoreta higienitzant, on haurem de passar els peus cada vegada que vinguem de l'exterior.
- Evitar l'ús de joies i rellotges i dur el pèl recollit.



## **Actuacions amb l'alumnat.**

El pla de contingència genèric de la Generalitat Valenciana per a centres educatius, fa distinció entre el personal docent i els educadors d'EE i fisioterapeutes. Fent distinció també per a l'ús de diferents EPIS.

En el nostre pla hem igualat aquestes indicacions ja que en la realitat del nostre centre, les funcions queden moltes vegades interrelacionades. Conselleria i l'Ajuntament han aportat materials per al personal, tal com, mascaretes i pantalles. El centre les complementarà per tal de que tot el personal hi tinga.

D'aquesta manera, tota intervenció duta a terme amb alumnat que no porte mascareta i no puga complir el distanciament de seguretat, serà:

- Mascareta FFP2.
- Pantalla facial.
- Guants d'un sol ús, en cas de contacte.

Si l'alumne porta mascareta, serà:

- Mascareta reutilitzable o quirúrgica.
- Guants d'un sol ús, en cas de contacte.

Tot el material EPI, d'un sol ús, al acabar la intervenció es llançarà als contenidors destinats a aquest fi.

Els mocadors usats, no podran llençar-se a les papereres sense tapa.

Totes aquestes mesures, no suprimeixen el fet de tindre que fer el rentat de mans, abans i després d'una intervenció.

Si l'alumne va en cadira de rodes, desinfectar les rodes amb el producte adient, a l'entrada.

Com a mesura general, les explicades amb anterioritat. Però per certes actuacions i tasques que requerisquen un contacte físic més directe, canvis de bolquers, treball d'anticipació, donar l'esmorzar, etc. Es sumaran a aquestes:

- Bates d'un sol ús.
- Barret d'un sol ús.



- Guants de nitrilo (UNE-EN ISO 374.5:2016 amb marcatge específic de virus, o bé guants de doble ús o d'ús dual que complisquen amb els requisits d'EPI anteriorment exigít i de producte sanitari)

El material que s'utilitzarà a la Sala COVID, quan aquesta tinga la funcionalitat d'aïllar, serà d'un EPI complet, amb mono, ulleres, mascareta, guants, peücs i barret.

### **Prohibicions**

- Queda prohibida la recepció de paqueteria personal, on el destinatari siga el propi centre.
- Queda prohibit compartir material d'oficina entre companys.
- No es podrà obrir la porta del carrer, aquesta tasca queda exclusiva del conserge, per mitjà d'un porter automàtic.

### **Treball al centre**

- Treball per GCE. Tot el personal està assignat a un nucli de convivència, per tal la seva intervenció queda reduïda a un grup concret d'alumnes.
- En el cas del personal que per la seva especialitat haja d'atendre a més d'un nucli, l'horari del mateix esta fet perquè siga en dies diferents. Tot i ser en dies diferents, el personal que ha canviat de nucli, haurà d'estar equipat amb mascareta i respectar el distanciament social en tot moment.
- En cas de que aquest personal que canvia de nucli, haja de fer un treball directe amb l'alumne i no puga haver distanciament social, haurà d'anar equipat tal i com marca el protocol en les activitats d'intervenció directa.
- En cas d'utilitzar aparells d'ús comú, com fotocopiadora, plastificadora, ordinadors, etc. cal desinfectar-se les mans abans i després, en el cas de no tindre a mà desinfectant, fer ús de guants.



Col·legi Públic d'Educació Especial BAIX MAESTRAT  
Av. Gil de Atrocillo, 24 - 12500 VINARÒS (Castelló)  
Tel. 964 33 64 75  
E-mail: 12004001@gva.es



- En la sal de reunions, antic menjador, s'hauran de complir i extremer totes les mesures generals descrites a l'apartat 1 d'aquest protocol. Cal tindre en compte que aquests espai serà utilitzat per la totalitat del personal i, per tant, hi haurà interferència de nuclis.
- Es potenciarà el treball a l'aula per evitar interferències.



### 3. FAMÍLIES.

#### **Formació**

- Reunió informativa i formativa de manera telemàtica, durant el mes de juliol i setembre.
- Assistència voluntària al curs que els farà la infermera escolar.
- Assistència voluntària al curs sobre noves tecnologies.

#### **Mesures preventives.**

Les mesures preventives seran les mateixes que estan indicades en l'apartat general, i a banda:

Mesurar la temperatura a casa. En el cas de tindre 37,5 graus, no vindre al centre i informar.

En cas d'haver tingut febre durant la nit, no dur-lo el dia següent, tot i eixe matí no tindre febre.

- Els alumnes hauran de vindre amb una higiene òptima.
- Ser sabedors, que si es dona una urgència, es pot sol·licitar la presència d'un membre de la unitat familiar per a la recollida de l'alumnat. Per tant es prega, que estiguin atents als telèfons mòbils durant la jornada escolar.
- Per evitar contagis, preguem que la roba diària siga neta.
- Si l'alumne no ve amb la higiene òptima, es procedirà en base al marcat en el nostre Reglament de Règim Intern.
- Els alumnes hauran de dur la seva pròpia ampolla d'aigua amb el seu nom, a diari.

#### **Comunicacions**

- Les faltes d'assistència seran comunicades al tutor-a i el motiu, per tal de que l'infermer tinga un control més exhaustiu del perquè s'han produït.



Col·legi Públic d'Educació Especial BAIX MAESTRAT  
Av. Gil de Atrocillo, 24 - 12500 VINARÒS (Castelló)  
Tel. 964 33 64 75  
E-mail: 12004001@gva.es



- En cas de que l'alumnat no vinga per ser considerat d'alt risc o vulnerable i la seva condició clínica no estiga controlada, la família ha de demanar un certificat mèdic i presentar-lo al centre.
- En el cas que es tinguera un certificat mèdic es podria sol·licitar una atenció domiciliària si calguera.
- Sense aquest certificat i amb la normativa vigent a hores d'ara, l'alumne de 6 a 16 anys, si no acudeix al centre serà considerat absentista i es seguirà el protocol d'absentisme.
- Durant aquest curs les reunions amb les famílies seran, sempre que es pugua, telemàtiques. Només en casos que siga estrictament necessari acudirán al centre.
- Les famílies han d'estar atentes a les diferents fonts d'informació (web del centre, canal centre- famílies) i signar la sol·licitud d'accés a la web família.
- La comunicació diària es fa mitjançant l'agenda escolar, telèfon i/ o e-mail.





## 4. ALUMNAT.

### Formació

- La formació rellevant de les mesures de protecció, s'adaptaran al llenguatge comprensiu de cada grup.
- L'infermer escolar farà diversos cursos o tallers d'educació de la salut i noves formes de relació, adaptat als diferents nivells.
- En la mesura del possible, explicar a l'alumne allò més rellevant per tal de complir amb les mesures d'higiene establertes.

### Mesures preventives.

Les mesures preventives seran les mateixes que estan indicades en l'apartat general a excepció de l'ús obligatori de la mascareta (s'estudiarà els casos d'aquells alumnes que la puguen dur-la durant la jornada escolar o part d'ella).

A banda:

- No compartir material, ni menjar.
- En la mesura del possible no invadir els espais dels companys.
- Intentar no tocar-se la cara, boca, nas i ulls.
- En els casos de l'alumnat autònom han de ser responsables de dur una higiene òptima i canviar-se la roba diàriament.
- Evitar ús de joies tal i com s'indica per als professionals en el seu apartat.
- Es recomana el pel recollit de la mateixa manera que queda indicat per al personal del centre. Ja esmentat al punt dos d'aquest protocol.

L'alumnat està assignat a un **GCE**, i per tant sols podrà tindre contacte amb l'alumnat i personal pertanyent a aquest mateix grup, a més a més, sols podrà fer ús de les instàncies assignades.



## 5. CONSIDERACIONS GENERALS

### **Recursos humans i materials disponibles.**

Tant aquest protocol com la seva posada en marxa i traspàs del seu contingut a tota la Comunitat Educativa del CEE Baix Maestrat està sent duta a terme per l'Equip Directiu del centre junt al Coordinador COVID. En el nostre cas aquest coordinador COVID és l'infermer del centre.

Els professionals esmentats amb anterioritat, a més a més, faran un seguiment de l'ús del diferents Equips de Protecció Individual del centre i vetllaran per la reposició i control d'ús de tots aquests. Els EPIS dels que disposa el centre són tots aquells que requereixen les diferents tasques i funcions que realitzem els diferents professionals al llarg de la jornada escolar amb l'alumnat.

### **Identificació dels escenaris de risc per lloc de treball.**

Veure les graelles a continuació.

Tasca /Activitat / Recinte	Escenari (1, 2 i 3)			Tipus de mesura (codificació)	Descripció de les mesures a implantar
	1	2	3		
ZONA ACCÉS/EIXIDA EDIFICI	3			1.- Formació/Informació 5.- Senyalització	Es disposaran cartells informatius de no permesa l'entrada a les persones que presenten símptomes compatibles amb SARS-CoV-2.
	3			1.- Formació/Informació 5.- Senyalització	Es disposaran cartells informatius en tot el centre de treball, especialment en les zones d'accés/eixida i zones comunes sobre higiene de mans, etiqueta respiratòria i distància de seguretat (Cartelleria: FPRL_GT_03_S05, FPRL_GT_03_S05, FPRL_GT_03_S02, FPRL_GT_03_S13).
	3			2.- Distanciament	A més del personal treballador del centre i de l'alumnat, sempre que es pugui únicament accedir al centre les persones que es comprova tinguen la citació, en data i hora, i de manera individualitzada, excepte aquells casos en els quals es tracte d'un adult acompanyat per una persona amb discapacitat, menor o major. Indicant-los que romandran en les instal·lacions el temps imprescindible per a la realització de les gestions pròpies del procediment.
	3			2.- Distanciament	S'establirà un ús diferenciat per a l'entrada i l'eixida del centre educatiu.
	3			6.- Protecció Individual	Es donaran les degudes instruccions perquè tot el personal que accedisca al centre educatiu (personal treballador del centre, personal concurrent, alumnat, usuaris, etc.) accedisca al centre amb protecció respiratòria amb les excepcions previstes en la normativa.
	3			10.- Higiene Personal	Es col·locarà dispensador de solució hidroalcohòlica en les zones d'accés i eixida del centre, a les entrades de les aules o en punts estratègics per a garantir correcta higiene de mans.
	3			10.- Higiene Personal	Es donaran les degudes instruccions perquè tot el personal que accedisca al centre educatiu (personal treballador del centre, personal concurrent, alumnat, usuaris, etc.) realitzi una correcta higiene de mans (on realitzar-la, amb quina periodicitat, com...).
	3			11.- Gestió de residus	Es disposarà de contenidor amb tapa i pedal per a rebutjar paper d'un sol ús en la zona

Tasca /Activitat / Recinte	Escenari (1, 2 i 3)			Tipus de mesura (codificació)	Descripció de les mesures a implantar
	1	2	3		
					d'accés/entrada.
			3	14.- Organitzativa	Es donaran les instruccions precises perquè totes les portes d'accés al centre i les interiors romanguen obertes a fi d'evitar tindre contacte amb superfícies sempre que siga possible.
TOT EL CENTRE DE TREBALL			3	2.- Distanciament 5.- Senyalització	S'organitzarà i senyalitzarà la circulació de persones i haurà de modificar-se, quan siga necessari, amb l'objectiu de garantir la possibilitat de mantindre les distàncies de seguretat.
			3	2.- Distanciament	Es prendran mesures per a minimitzar el contacte entre les persones procurant mantindre la distància de seguretat d'1,5 metres.
			3	2.- Distanciament	Aules. Es redistribuiran els espais (mobiliari, prestatgeries, etc.) per a mantindre la distància de seguretat d'1,5 metres principalment en aquells agrupaments amb alumnat més autònom.
			3	2.- Distanciament	Es garantirà la distància de seguretat en tots els despatxos, departaments didàctics i zones de treball.
			3	2.- Distanciament 5.- Senyalització 9.- Neteja i desinfecció	Laboratoris, aules específiques i tallers, sales d'audició o aules de dansa. S'empraran únicament els llocs que permeten mantindre la distància de seguretat d'1,5 metres. Se senyalitzaran els llocs que no puguin ser ocupats. En finalitzar cada sessió es netejarà i desinfectarà el material emprat i els llocs emprats.
			3	6.- Protecció Individual	Es facilitaran màscares higièniques per a tot el personal del centre i, en cas de necessitat es disposarà de màscara higiènica/quirúrgica per a l'alumnat (oblit, deterioració o altres contingències).
			3	9.- Neteja i desinfecció	S'ha establert una instrucció de treball específica en la qual s'indica el reforç de la neteja i es concreten les zones, llocs, elements superficials a incidir, la freqüència de neteja diària de cadascun d'ells i responsables de comprovació de les mesures. Està inclosa una política intensificada de neteja i desinfecció per a quan existisca evidència d'un cas o contacte

Tasca /Activitat / Recinte	Escenari (1, 2 i 3)			Tipus de mesura (codificació)	Descripció de les mesures a implantar
	1	2	3		
					estret.
			3	11.- Gestió de residus	Es disposaran contenidors amb tapa i pedal, o amb doble bossa, per eliminar paper d'un sol ús en els lavabos i en la dependència destinada a confinament de personal amb símptomes. La bossa de fem de les papereres dels llocs de treball ocupats es retirarà diàriament amb els seus residus per a la seua gestió adequada.
			3	12.- Ventilació	Es modificarà el funcionament dels sistemes de ventilació dels equips a fi de garantir la màxima ventilació de totes les estades i aconseguir una adequada qualitat d'aire. Per a això se seguiran les recomanacions establides en el SPRL_DTPRL_06.
			3	13.- Coordinació d'activitats empresarials	S'establirà un procediment de treball específic per a la realització de la neteja en el qual s'indiquen les zones, llocs, elements superficials a incidir, la freqüència de neteja diària de cadascun d'ells i responsables de comprovació de les mesures.  Se sol·licitarà la intensificació d'aquestes tasques de manera que s'incidisca sobre elements de treball com: taules de treball, taules i cadires d'alumnat, prestatgeries, taulells i taules d'atenció al públic, teclats i pantalles d'ordinadors, passamans, telèfons, pantalles tàctils, lavabos, mobiliari d'ús públic, polsadors i botoneres d'ascensors, filtres del sistema de climatització, papereres de pedal per al material d'higiene, etc.
			3	14.- Organitzativa	S'establirà la coordinació d'activitats empresarials amb les empreses concurrents (neteja i seguretat) i establir reunions periòdiques amb els responsables de les empreses i amb el personal treballador del centre, a fi d'informar de les mesures adoptades en el centre i el compliment de les mateixes pel personal concurrent.
DEPENDÈNCIA PER A PERSONAL AMB SÍMPTOMES			3	14.- Organitzativa 5- Senyalització 10.- Higiene Personal	S'habilitarà un espai tancat i pròxim a un lavabo, que es destinarà exclusivament per a ser emprat com a espai d'aïllament temporal, es disposarà en el seu interior de productes d'higiene de mans, i un contenidor amb pedal i bossa de plàstic dins, En l'exterior d'aquesta estada es disposarà de contenidor per a residus tancat. Aquesta estada estarà senyalitzada a la seua porta d'accés Si algun membre del personal presentara símptomes compatibles amb la COVID-19, se li dotarà de màscara quirúrgica i romandrà en l'espai habilitat com a aïllament temporal fins que pugui abandonar el seu lloc de treball, a més d'activar el

Tasca /Activitat / Recinte	Escenari (1, 2 i 3)			Tipus de mesura (codificació)	Descripció de les mesures a implantar
	1	2	3		
				6.- Protecció individual	protocol de neteja i ventilació del seu lloc de treball. Es disposarà de cartellera FPRL_GT_03_S01, FPRL_GT_03_S02, FPRL_GT_03_S03 i FPRL_GT_03_S10.
ZONES COMUNES (corredors, ascensors, sala de professors, sales de juntes, despatxos de reunions, sala d'actes, departaments didàctics, biblioteques i menjador)			3	5.- Senyalització	Es potenciarà l'ús d'infografies, cartells i senyalització que fomenti el compliment i comprensió de les mesures de prevenció i higiene. Es cuidarà que aquesta informació es mantinga actualitzada en el cas que canvien les indicacions de les autoritats sanitàries. Es disposarà cartellera per a zones comunes.  FPRL_GT_03_S02, FPRL_GT_03_S03 FPRL_GT_03_S04, FPRL_GT_03_S06, FPRL_GT_03_S07, FPRL_GT_03_S08, FPRL_GT_03_S9, FPRL_GT_03_S10 i FPRL_GT_03_S13.
			3	5.- Senyalització	Es disposarà cartellera per a recordar l'aforament màxim permès i la prioritat d'ús de l'ascensor per una persona, i especialment, per a persones amb problemes de mobilitat, embarassades, etc., amb FPRL_GT_03_S08. Se senyalitzarà en el sòl la distància d'espera.
			3	10.- Higiene Personal	Es distribuiran dispensadors de solucions hidroalcohòliques en despatxos, zones comunes com: sala de reunions, sales de juntes, entrada de la sala d'actes, i en l'entrada de les lavabos, per a garantir correcta higiene de mans.
			3	5.- Senyalització	Es prioritzarà l'ús dels ascensors per a les persones amb mobilitat reduïda. L'ocupació màxima serà d'una persona en cas d'adults i dues persones en cas de menors i acompanyant.
			3	14.- Organitzativa	Les portes de les zones comunes romandran obertes, en la mesura que siga possible.
			3	14.- Organitzativa	S'establirà el flux de circulació en els corredors i zones comunes. En les vies de circulació, sempre que l'ample de la mateixa ho permeti, definir sentits de circulació separats, almenys, per la distància de seguretat d'1,5 metres i senyalitzar el sentit de circulació. En aquells corredors que no es pugui complir la mesura anterior i existisca una via alternativa per a recórrer el sentit contrari, se senyalitzarà el sentit únic. En cas d'impossibilitat, s'informarà el personal treballador i a l'alumnat i s'identificarà amb la senyalització de

Tasca /Activitat / Recinte	Escenari (1, 2 i 3)			Tipus de mesura (codificació)	Descripció de les mesures a implantar
	1	2	3		
					prioritat de pas.
			3	2.- Distanciament	Sala de professorat i despatxos de reunions. Per a limitar el nombre de persones presents en un espai simultàniament, es realitzaran les reunions presencials necessàries, en aquest cas es deixarà dos seients entre persones o distància suficient, procurant mantindre la distància de seguretat lineal d'almenys 1,5 m. Quan això no siga possible, tot el personal disposarà i usarà màscares.
			3	14.- Organitzativa	Menjador. Es podrà utilitzar per a altres tasques en el nostre cas com a sala de mestres i menjador per al personal.
			3	14.- Organitzativa 2.- Distanciament 10.- Higiene Personal 6- Protecció individual	El personal de menjador que realitze el servei en taula haurà de guardar la distància de seguretat, en la mesura que siga possible. Utilitzarà sempre màscara durant les tasques d'emplatat i atenció al comensal.  L'alumnat en possibilitat de dur mascareta i el personal docent i no docent també utilitzarà en tot moment la màscara per al desplaçament pel menjador, excepte durant la ingesta de l'aliment.
			3	9- Neteja i deinfecció	Els elements auxiliars del servei, com la vaixela, cristalleria, coberteria o mantellera, entre altres, s'emmagatzemaran en recintes tancats i, si això no fora possible, lluny de zones de pas de l'alumnat i personal treballador.  El protocol de neteja s'estendrà també a les zones de la cuina on es netejarà periòdicament tota la vaixela, coberteria, cristalleria en el rentavaixela.  Es prioritzarà l'ús de productes monodosi d'un sol ús, per a dispensació de tovallons, vinagres, setrills o altres utensilis similars, o bé, podran ser servits per personal del menjador.
			3	4- Limitació d'aforament 12- Ventilació	Els lavabos hauran de tindre una ventilació freqüent. Quan siga possible i dispose de finestres, mantindre-les obertes o semiobertes; si disposa d'extractors mecànics, s'hauran

Tasca /Activitat / Recinte	Escenari (1, 2 i 3)			Tipus de mesura (codificació)	Descripció de les mesures a implantar
	1	2	3		
LAVABOS					de mantindre encesos durant l'horari escolar. Es recomana que l'ús de la cisterna es realitze amb la tapadora del vàter tancada quan existisca.
			3	11.- Gestió de residus	Es disposaran contenidors amb tapa i pedal per a rebutjar paper d'un sol ús en els lavabos. La bossa de fem de les papereres es retirarà amb major freqüència per a la seua gestió adequada.
			3	14.- Organitzativa	Es reduirà l'aforament per a garantir la distància de seguretat d'1,5 metres. En els lavabos molt reduïts es farà un ús individual d'aquest, romanent en l'exterior i guardant la distància de seguretat.
			3	13.- Coordinació d'activitats empresarials	S'incrementaran les tasques de neteja i desinfecció en els lavabos i es comprovarà i garantirà la disponibilitat de paper d'un sol ús, sabó de mans i gel hidroalcohòlic.
PATI/ESBARJO			3	14.- Organitzativa	Es prioritzarà, en la mesura del possible, la utilització dels espais a l'aire lliure per a la realització d'activitats educatives i d'oci.
			3	1.- Formació/Informació 5- Senyalització	Es potenciarà l'ús d'infografies, cartells i senyalització que fomenti el compliment i comprensió de les mesures de prevenció i higiene. Es cuidarà que aquesta informació es mantinga actualitzada en el cas que canvien les indicacions de les autoritats sanitàries.
			3	2.- Distanciament	Assegurar la distància de seguretat interpersonal mínima d'1,5 m adaptant les condicions de treball necessàries al pati o esbarjo, com: <ul style="list-style-type: none"> <li>◦ escalonar els horaris de descans</li> <li>◦ garantir que es respecte la distància de seguretat a l'eixida i retorn a l'aula</li> <li>◦ senyalitzar la distribució de l'alumnat per sectors.</li> <li>◦ reforçar la vigilància a l'hora del pati per a garantir l'atenció adequada a l'alumnat.</li> <li>◦ l'ús de pati per part dels grups estables de convivència s'ha de limitar a aquests grups, garantint que entre cadascun d'ells hi haja suficient distància per a evitar el contacte entre els diferents grups.</li> </ul> Si les condicions climatològiques no permeten accedir al pati exterior i el centre no disposa d'espais alternatius, l'alumnat romandrà a la seua aula sota la vigilància,preferentment, de l'últim professor o professora amb el qual ha estat. En aquest cas cal procurar mantindre l'aula ventilada durant l'esbarjo.



Tasca /Activitat / Recinte	Escenari (1, 2 i 3)			Tipus de mesura (codificació)	Descripció de les mesures a implantar
	1	2	3		
	3			9.- Neteja i desinfecció	En el protocol de neteja i desinfecció adoptat pel centre, en el qual s'haurà de tindre contemplat el reforç i especial atenció a les zones o objectes d'ús comú, i les superfícies de contacte més freqüents (porteries, bancs, lavabos...) s'haurà d'indicar la freqüència de neteja i desinfecció d'aquestes.
	3			14.- Organitzativa	Organització d'entrades i eixides del pati de manera escalonada, evitant l'aglomeració del personal i la coincidència massiva de personal docent, no docent i alumnat. Si l'organització d'entrada i eixida del pati es realitza mitjançant files es garantirà que l'alumnat guarde la distància de seguretat (exemple: corda o similar amb marques a 1,5 metres, etc.).
	3			14.- Organitzativa	Es donaran les instruccions precises perquè totes les portes d'accés al pati romanguen obertes a fi d'evitar tindre contacte amb superfícies.
	3			14.- Organitzativa 5- Senyalització	S'establiran i senyalitzaran els diferents fluxos de circulació de l'alumnat cap al pati, evitant la coincidència espacial i temporal dels diferents grups de convivència estables o de personal docent, no docent i alumnat.
	3			1.- Formació/Informació	Es facilitaran instruccions al personal perquè se situe en la zona habilitada al pati que garantisquen les mesures de seguretat.
PERSONAL D'ADMINISTRACIÓ I SERVEIS	3			1.- Formació/Informació	Es facilitaran instruccions del procediment a seguir per aquest personal a l'entrada d'un usuari (informació que ha de subministrar-li davant la Covid-19, actuacions davant un accident en el centre, mesures que ha d'adoptar durant la permanència en el centre, etc). Aquestes instruccions seran actualitzades periòdicament.
	3			1.- Formació/Informació	El personal empleat públic serà informat i format sobre el correcte ús dels mitjans de protecció individual.
	3			3.- Barreres Físiques	Es col·locaran mampares transparents amb un buit en la part de baix per a facilitar l'intercanvi de documentació garantint així el distanciament entre les persones externes a l'edifici i el personal d'administració i subaltern.
	3			14.- Organitzativa	Es redactaran instruccions per al personal de recepció i seguretat perquè recorden a la

Tasca /Activitat / Recinte	Escenari (1, 2 i 3)			Tipus de mesura (codificació)	Descripció de les mesures a implantar
	1	2	3		
					resta del personal i possibles usuaris que respecten l'aforament i la distància de seguretat i no passen de la senyalització de la distància mínima indicada en el sòl, podent romandre a l'exterior a l'espera de poder passar.
			3	5.- Senyalització	Se senyalitzarà en el sòl la distància de seguretat a la qual haurà de romandre la persona usuària en el taulell del vestíbul de l'edifici principal i de la secretaria del centre.
			3	6.- Protecció Individual	Es facilitaran i s'usaran els mitjans de protecció individual que foren necessaris.
			3	14.- Organitzativa	Es prohibirà la recepció de paqueteria d'ús personal pels canals de recepció oficials.
			3	14.- Organitzativa	S'establiran sistemes per a evitar aglomeracions com la cita prèvia, atenció telefònica o comunicacions telemàtiques, etc.
PERSONAL DOCENT			3	1.- Formació/Informació	Es facilitaran instruccions al personal perquè l'alumnat se situe en les taules de treball i aules habilitades per a aconseguir la distància de seguretat.  Es comprovarà i garantirà l'aforament permès a l'aula mantenint la distància de seguretat.
			3	1.- Formació/Informació	S'informarà a tot el personal docent de les mesures adoptades en el centre de treball i de les mesures preventives per a evitar l'exposició al coronavirus, a través del SPRL_DIPRL_11.
			3	1.- Formació/Informació	El personal del centre educatiu serà informat i format sobre el correcte ús dels mitjans de protecció individual.
			3	6.- Protecció Individual	Es facilitaran i s'usaran els mitjans de protecció individual establits per al lloc de treball que foren necessaris, com a màscares higièniques o quirúrgiques en el seu cas.
			3	2.- Distanciament	En la mesura que siga possible es mantindrà la distància de seguretat establida d'1,5 metres.

Tasca /Activitat / Recinte	Escenari (1, 2 i 3)			Tipus de mesura (codificació)	Descripció de les mesures a implantar
	1	2	3		
	3			14.- Organitzativa	Actuació davant un possible cas d'alumnat o docent amb símptomes compatibles amb la Covid-19: Activar el procediment d'actuació davant casos; col·locació de màscara quirúrgica (UNEIX_EN 14683:2019+AC:2019) tant la persona amb símptomes com l'acompanyant en la seua cura o durant el trasllat a l'espai separat; comunicació als familiars o bé si és personal treballador i pot desplaçar-se al seu domicili, contactar amb el centre d'Atenció Primària de referència o telèfon de referència i contactar amb el SPRL; s'activarà immediatament el procediment de neteja, desinfecció i ventilació establert.
	3			14.- Organitzativa	Si algun membre del personal presentara símptomes compatibles amb COVID-19 s'establirà un llistat de treballadors exposats, el tipus de treball efectuat, així com un registre de les corresponents exposicions.
	3			14.- Organitzativa	El personal docent tutor de l'aula donarà les corresponents instruccions a l'alumnat per a la realització de la higiene de mans i etiqueta respiratòria. En tot cas es facilitarà l'ús a les mans de gel hidroalcohòlic a l'alumnat del seu grup a l'entrada i eixida de l'aula (especialment en les eixides al lavabo).
	3			6.- Protecció individual 9.- Neteja i desinfecció	En el cas que s'empren uniformes o roba de treball, es procedirà a la rentada i desinfecció regular d'aquests, recomanant la rentada d'aquests o de la roba utilitzada a temperatura a 60 °C o en el seu cas, mitjançant cicles de rentada llargs.
	3			9.- Neteja i desinfecció	Els equips/material/útils compartits es netejaran i desinfectaran amb dissolució de lleixiu i aigua o solució hidroalcohòlica segons el procediment establert. Es reduirà al mínim possible l'ús d'útils o elements comuns o que puguen ser compartits amb l'alumnat o durant la intervenció educativa o no educativa. En el cas que aquesta mesura no fora possible s'haurà de desinfectar després del seu ús.  Per al cas, que per tractar-se de maquinària específica o materials especials, aquests es desinfectaran atenent les instruccions del fabricant.
	3			10.- Higiene personal	Es recomana portar el pèl recollit, evitar l'ús de polseres, anells i penjolls, mantindre les ungles curtes i realitzar una cura de mans.
	3			14.- Organitzativa	Es realitzaran les reunions presencials imprescindibles. En les reunions presencials, es

Tasca /Activitat / Recinte	Escenari (1, 2 i 3)			Tipus de mesura (codificació)	Descripció de les mesures a implantar
	1	2	3		
					limitarà l'aforament de la sala per a aconseguir que la distribució física dels ocupants permeti complir els criteris de distanciament mínims entre ells.
		3		14.- Organitzativa	Els actes públics quedaran ajornats fins que la situació varie en funció de les indicacions de les autoritats.
		3		6.- Protecció individual	Per al personal docent que tutoritza un GCE serà obligatori l'ús de màscara quan s'estiga fora del grup estable i no es pugui garantir la distància de seguretat d'almenys 1,5 metres. Aquest personal podrà romandre sense màscara quan estiga amb el GCE, no obstant això, es recomana l'ús de màscara quirúrgica (UNEIX_EN 14683:2019+AC:2019) més pantalla facial protectora (UNEIX_EN 166:2002). El personal docent i no docent que no forme part del GCE i interaccione amb ell haurà de portar màscara higiènica i mantindrà la distància interpersonal.
		2		6.- Protecció Individual 10.- Higiene Personal	Durant les tasques fóra de l'aula o del centre o durant el trasllat a altres centres, serà obligatori l'ús de màscara. (CRE)
		2		6.- Protecció Individual	Serà obligatori l'ús de màscara quan s'estiga fóra del grup estable. Quan s'estiga amb el grup estable de convivència, ja que podria existir la necessitat d'atenció a personal amb discapacitat o amb una situació de dependència que els impedisca ser autònoms en una interacció molt estreta, es recomana l'ús d'equip de protecció individual o màscara quirúrgica (UNEIX_EN 14683:2019+AC:2019) més pantalla facial protectora (UNEIX_EN 166:2002).
		2		6.- Protecció Individual	Actuació davant un possible cas d'alumnat o personal empleat públic: Activar el procediment d'actuació davant casos; col·locació de màscara quirúrgica (UNEIX_EN 14683:2019+AC:2019) tant la persona amb símptomes com l'acompanyant en la seua cura o durant el trasllat a l'espai separat; comunicació als familiars o bé si és personal treballador i pot desplaçar-se al seu domicili, contactar amb el centre d'Atenció Primària de referència o telèfon de referència i contactar amb el SPRL; s'activarà immediatament el procediment de neteja, desinfecció i ventilació establert.
		2		6.- Protecció Individual 10.- Higiene Personal	En actuacions realitzades pels docents que comporten imprescindiblement el contacte físic amb l'alumnat que necessita la seua atenció, s'haurà de realitzar prèviament i posteriorment una higiene de mans adequada, tant el docent com l'alumne al qual se li para atenció i s'empraran guants per a la realització de l'activitat. Guants d'un sol ús que hauran de complir amb la norma UNE-EN ISO 374 amb marcat específic de virus. Es recomana l'ús de protecció ocular (ulleres o pantalla facial UNE-EN 166) en aquelles actuacions en les

Tasca /Activitat / Recinte	Escenari (1, 2 i 3)			Tipus de mesura (codificació)	Descripció de les mesures a implantar
	1	2	3		
					quals existisquen la possibilitat que l'alumnat pugui projectar diferents fluids corporals (saliva, esputs, etc.) o menjar.
PERSONAL EDUCADOR D'EDUCACIÓ ESPECIAL	3			1.- Formació/Informació	Es facilitaran instruccions al personal perquè se situe en les taules de treball i aules comunes habilitades que garantisquen les mesures de seguretat. S'hauran d'adaptar les condicions de treball, inclosa l'ordenació dels llocs de treball i l'organització dels torns, així com l'ús dels llocs comuns de manera que es garantisca el manteniment d'una distància de seguretat interpersonal mínima d'1,5 metres entre els treballadors.
	3			1.- Formació/Informació	S'informarà a tot el personal educador de les mesures adoptades en el centre de treball i de les mesures preventives per a garantir l'exposició al coronavirus. Es facilitarà un canal de comunicació àgil amb l'equip COVID_19 format en el centre i/o persona responsable referent.
	3			1.- Formació/Informació	El personal del centre educatiu serà informat i format sobre el correcte ús dels mitjans de protecció individual, higiene personal, distàncies de seguretat i totes aquelles mesures de prevenció adoptades per a garantir la seua seguretat i salut.
	2			6.- Protecció Individual 10.- Higiene Personal	Durant les tasques fóra de l'aula o del centre o durant el trasllat a altres centres, serà obligatori l'ús de màscara. (CRE)
	2			6.- Protecció Individual	Serà obligatori l'ús de màscara quan s'estiga fóra del grup estable. Quan s'estiga amb el grup estable de convivència, ja que podria existir la necessitat d'atenció a personal amb discapacitat o amb una situació de dependència que els impedisca ser autònoms en una interacció molt estreta, es recomana l'ús d'equip de protecció individual o màscara quirúrgica (UNEIX_EN 14683:2019+AC:2019) més pantalla facial protectora (UNEIX_EN 166:2002).
	2			6.- Protecció Individual	Actuació davant un possible cas d'alumnat o personal empleat públic: Activar el procediment d'actuació davant casos; col·locació de màscara quirúrgica (UNEIX_EN 14683:2019+AC:2019) tant la persona amb símptomes com l'acompanyant en la seua cura o durant el trasllat a l'espai separat; comunicació als familiars o bé si és personal treballador i pot desplaçar-se al seu domicili, contactar amb el centre d'Atenció Primària de referència o telèfon de referència i contactar amb el SPRL; s'activarà immediatament el procediment de neteja, desinfecció i ventilació establert.
	2			6.- Protecció Individual 10.- Higiene Personal	En actuacions realitzades per educadors/es que comporten imprescindiblement el contacte físic amb l'alumnat que necessita la seua atenció, s'haurà de realitzar prèviament i

Tasca /Activitat / Recinte	Escenari (1, 2 i 3)			Tipus de mesura (codificació)	Descripció de les mesures a implantar
	1	2	3		
					posteriorment una higiene de mans adequada, tant l'educador com l'alumne al qual se li para atenció i s'empraran guants per a la realització de l'activitat. Guants d'un sol ús que hauran de complir amb la norma UNE-EN ISO 374 amb marcat específic de virus. Es recomana l'ús de protecció ocular (ulleres o pantalla facial UNE-EN 166) en aquelles actuacions en les quals existisquen la possibilitat que l'alumnat pugui projectar diferents fluids corporals (saliva, esputs, etc.) o menjar.
	3			6.- Protecció Individual	Es facilitaran i s'usaran els mitjans de protecció individual establits per al lloc de treball.
	3			6.- Protecció Individual 9.- Neteja i desinfecció	En el cas que s'empen uniformes o roba de treball, es procedirà a la rentada i desinfecció regular d'aquests, recomanant la rentada d'aquests o de la roba utilitzada a temperatura superior a 60 °C o en el seu cas, mitjançant cicles de rentada llargs.
	3			9.- Neteja i desinfecció	Els equips/material/útils compartits es netejaran i desinfectaran amb dissolució de lleixiu i aigua o solució hidroalcohòlica segons el procediment establert. Es reduirà al mínim possible l'ús d'útils o elements comuns o que puguen ser compartits amb l'alumnat o durant la intervenció educativa o no educativa. En el cas que aquesta mesura no fóra possible, s'haurà de desinfectar després del seu ús.
	3			10.- Higiene Personal	Es recomana portar el pèl recollit, evitar l'ús de polseres, anells i penjolls, mantindre les ungles curtes i realitzar una cura de mans.
	3			14.- Organitzativa	Es realitzaran les reunions presencials imprescindibles. En les reunions presencials, es limitarà l'aforament de la sala per a aconseguir que la distribució física dels ocupants permeti complir els criteris de distanciament mínims entre ells.
PERSONAL FISIOTERAPEUTA	3			1.- Formació/Informació	Es facilitaran instruccions al personal perquè se situe en les zones de treball i aules comunes habilitades que garantisquen les mesures de seguretat. S'hauran d'adaptar les condicions de treball, inclosa l'ordenació dels llocs de treball i l'organització dels torns, així com l'ús dels llocs comuns de manera que es garantisca el manteniment d'una distància de seguretat interpersonal mínima d'1,5 metres entre els treballadors.
	3			1.- Formació/Informació	Es remetrà correu electrònic a tot el personal amb fullet explicatiu de les mesures adoptades en el centre de treball i de les mesures preventives per a garantir l'exposició al coronavirus. Es facilitarà un canal de comunicació àgil amb l'equip COVID_19 format en el centre i/o persona responsable referent.
	3			1.- Formació/Informació	El personal del centre educatiu serà informat i format sobre el correcte ús dels mitjans de

Tasca /Activitat / Recinte	Escenari (1, 2 i 3)			Tipus de mesura (codificació)	Descripció de les mesures a implantar
	1	2	3		
					protecció individual, higiene personal, distàncies de seguretat i totes aquelles mesures de prevenció adoptades per a garantir la seua seguretat i salut.
		3		1.- Formació/Informació	El personal de fisioteràpia donarà indicacions a l'alumnat, en la mesura que siga possible, sobre com higienitzar les mans, etiqueta respiratòria, manteniment de distància prudencial cara-cara, ús adequat de la màscara (si l'alumnat que assistirà pot mantindre-la col·locada), etc.
		2		6.- Protecció Individual 10.- Higiene Personal	Durant les tasques fóra de l'aula o del centre o durant el trasllat a altres centres, serà obligatori l'ús de màscara. (CRE)
		2		6.- Protecció Individual	Actuació davant un possible cas d'alumnat o personal empleat públic: Activar el procediment d'actuació davant casos; col·locació de màscara quirúrgica (UNEIX_EN 14683:2019+AC:2019) tant la persona amb símptomes com l'acompanyant en la seua cura o durant el trasllat a l'espai separat; comunicació als familiars o bé si és personal treballador i pot desplaçar-se al seu domicili, contactar amb el centre d'Atenció Primària de referència o telèfon de referència i contactar amb el SPRL; s'activarà immediatament el procediment de neteja, desinfecció i ventilació establert.
		2		6.- Protecció Individual 10.- Higiene Personal	En les actuacions realitzades pels fisioterapeutes que requerisquen contacte físic amb l'alumnat que necessita la seua atenció, canvis posturals, i altres actuacions relacionades amb la motricitat de l'alumnat, s'haurà de realitzar prèviament i posteriorment la higiene de mans adequada, tant del fisioterapeuta com de l'alumne al qual se li para atenció, i s'empraran guants per a la realització de l'activitat (guants d'un sol ús que hauran de complir amb la norma UNE-EN ISO 374.5:2016 amb marcat específic de virus). En aquelles actuacions en les quals no siga possible l'ús de guants el personal de fisioteràpia realitzarà una correcta higiene de mans (abans i després de tocar a l'alumnat, després de li contacte amb un fluid corporal i després de tocar qualsevol útil o superfície que pugua haver estat en contacte amb l'alumnat. Es recomana l'ús de protecció ocular (ulleres o pantalla facial UNE-EN 166) en aquelles actuacions en les quals existisquen la possibilitat que l'alumnat pugua projectar diferents fluids corporals (saliva, esputs, etc.) o menjar.
		3		6.- Protecció Individual	Es facilitaran i s'usaran els mitjans de protecció individual establerts per al lloc de treball.
		3		6.- Protecció Individual 9.- Neteja i desinfecció	En el cas que s'empren uniformes o roba de treball, es procedirà a la rentada i desinfecció regular d'aquests, recomanant la rentada d'aquests o de la roba utilitzada a temperatura superior a 60 °C o en el seu cas, mitjançant cicles de rentada llargs.

Tasca /Activitat / Recinte	Escenari (1, 2 i 3)			Tipus de mesura (codificació)	Descripció de les mesures a implantar
	1	2	3		
	3			9.- Neteja i desinfecció	Els equips/material/útils compartits es netejaran i desinfectaran amb dissolució de lleixiu i aigua o solució hidroalcohòlica segons el procediment establert. Es reduirà al mínim possible l'ús d'útils o elements comuns o que puguin ser compartits amb l'alumnat o durant la intervenció educativa o no educativa. En el cas que aquesta mesura no fóra possible, s'haurà de desinfectar després del seu ús.
	3			10.- Higiene Personal	Es recomana portar el pèl recollit, evitar l'ús de polseres, anells i penjolls, mantindre les ungles curtes i realitzar una cura de mans.
	3			14.- Organitzativa	Es realitzaran les reunions presencials imprescindibles. En les reunions presencials, es limitarà l'aforament de la sala per a aconseguir que la distribució física dels ocupants permeti complir els criteris de distanciament mínims entre ells.
	3			14.- Organitzativa	Si algun membre del personal o alumnat presentara símptomes compatibles amb COVID-19 s'establirà un llistat de personal exposat, així com un registre de les corresponents exposicions.
MESURES GENERALS PER A LES AULES DE TOTS ELS NIVELLS	3			1.- Formació/Informació 5- Senyalització	Es potenciarà l'ús d'infografies, cartells i senyalització que fomenti el compliment i comprensió de les mesures de prevenció i higiene. Es cuidarà que aquesta informació es mantinga actualitzada en el cas que canviïn les indicacions de les autoritats sanitàries.
	3			5- Senyalització	Es recomana senyalitzar amb bandes antilliscants en el sòl, la ubicació dels grups de taules i cadires per a l'alumnat, els corredors de circulació a les aules, etc., amb l'objectiu de garantir la distància de seguretat. En el grup de convivència estable no resulta possible garantir la distància de seguretat, per a determinades activitats i sempre que les condicions de l'aula ho permeten, per exemple si entra professorat especialista, es recomana, intentar establir distàncies de seguretat entre l'alumnat i el personal docent (exemple: matalassets, zona de sòl, corredors, etc.).
	3			9.- Neteja i desinfecció	En el protocol de neteja i desinfecció adoptat pel centre, en el qual s'haurà de tindre contemplat el reforç i especial atenció a les zones o objecte d'ús comú i les superfícies de contacte més freqüents com a taules, poms de portes, mobles, sòls, penjadors, i altres elements de similars característiques, s'haurà d'indicar la freqüència de neteja i desinfecció d'aquestes, com per exemple en els lavabos on serà d'almenys 3 vegades al dia. Es recomana també, el reforç de la neteja i desinfecció després de la utilització de l'aula per a menjar i en el cas que l'aula vaja a canviar d'alumnat.
	3			9.- Neteja i desinfecció	Eliminar de les aules adornos i elements difícils de netejar i desinfectar sovint. En la mesura



Tasca /Activitat / Recinte	Escenari (1, 2 i 3)			Tipus de mesura (codificació)	Descripció de les mesures a implantar
	1	2	3		
					que siga possible, es mantindran els joguets, llibres i uns altres en espais tancats quan no s'usen o bé s'aïllaran, a manera de cobertura, amb material no porós.
			3	9.- Neteja i desinfecció	S'utilitzaran objectes, joguets i materials educatius que es puguin netejar i desinfectar de manera senzilla. Si s'utilitzen joguets o peluixos de tela, s'han de poder llavar a alta temperatura.
			3	9.- Neteja i desinfecció	Es disposarà de dispensador de solució hidroalcohòlica per a ús pel personal del centre, tenint la precaució de no deixar-los en un lloc accessible a l'alumnat menor sense supervisió. El personal docent tutor de l'aula donarà les corresponents instruccions a l'alumnat per a la realització de la higiene de mans i etiqueta respiratòria. En tot cas es facilitarà l'ús a les mans de gel hidroalcohòlic a l'alumnat del seu grup a l'entrada i eixida de l'aula (especialment en les eixides al lavabo).
			3	11.- Gestió de residus 9.- Neteja i desinfecció	Es disposarà en els diferents espais de l'aula de papereres amb doble bossa i a poder ser amb tapa i pedal que permeten l'eliminació adequada de mocadors de paper o altres restes potencialment contaminades. Les bosses interiors de les papereres de l'aula i/o lavabos hauran de ser tancades abans de la seua extracció, posteriorment es depositaran en els residus de "fracció de resta". Es realitzarà la neteja i desinfecció diària de les papereres amb la finalitat d'evitar qualsevol contacte accidental.
			3	12.- Ventilació	S'hauran de fer tasques de ventilació de manera més freqüent a les aules, i per espais d'almenys cinc minuts (a l'inici de la jornada, en finalitzar i entre classes, sempre que siga possible i amb les mesures de prevenció d'accidents necessàries: sempre que les condicions meteorològiques i l'edifici ho permeten, mantindre les finestres obertes el major temps possible intentant no crear corrents forts d'aire; s'ha d'augmentar el subministrament d'aire fresc i no s'ha d'utilitzar la funció de recirculació d'aire interior. Els ventiladors (d'aspes, dempeus, de sobretaula, etc.) poden ser una font de dispersió de gotícules, per la qual cosa no són recomanables. No obstant això, en el cas que per raons d'augment de temperatura de l'aula siga necessari el seu ús puntual, haurà de ser complementat amb un augment de la ventilació natural, de manera que el flux de l'aire no es dirigeixca cap a l'alumnat o cap al personal del centre. Aquest s'utilitzarà en la menor velocitat possible, garantint la menor quantitat de turbulències possible.
			3	14.- Organitzativa	Organització d'entrades i eixides de les aules de manera escalonada, evitant l'aglomeració del personal. Si l'organització d'entrada i eixida de l'aula es realitza mitjançant files es garantirà que l'alumnat guarde la distància de seguretat.

Tasca /Activitat / Recinte	Escenari (1, 2 i 3)			Tipus de mesura (codificació)	Descripció de les mesures a implantar
	1	2	3		
	3			14.- Organitzativa	Es donaran les instruccions precises perquè totes les portes interiors romanguen obertes a fi d'evitar tindre contacte amb superfícies.
	3			14.- Organitzativa 5- Senyalització	S'establiran i senyalitzaran els diferents fluxos de circulació de l'alumnat cap a les diferents aules, evitant la coincidència espacial i temporal dels diferents grups de convivència estable (GCE).
MESURES ESPECÍFIQUES AULA DE CENTRE D'EDUCACIÓ ESPECIAL	3			10.- Higiene Personal	S'haurà de garantir l'existència de paper d'un sol ús i gel hidroalcohòlic a les aules de manera que no resulte directament accessible per a l'alumnat. Es recomana disposar a l'aula de producte desinfectant amb activitat viricida autoritzat per a la neteja dels llocs de treball compartits, especialment mobiliari i altres elements susceptibles de manipulació. Es tindran en un lloc no accessible a l'alumnat, tenint la precaució de no deixar-los sense supervisió.



### **Descripció de les activitats i àmbit d'aplicació.**

<b>Tipus d'activitat</b>	<b>Professionals implicats</b>	<b>Tipus d'intervenció</b>	<b>Mesures</b>
Assistencials	Educaores i altres professionals en moments puntuals	Directa amb contacte	<b>NUCLI:</b> mascareta quirúrgica o FFP2 + guants + pantalla facial
			<b>DIFERENT NUCLI:</b> EPI complet.
Educatives	Mestres, tècnics i educadores	Directa amb contacte	<b>NUCLI:</b> mascareta quirúrgica
			<b>DIFERENT NUCLI:</b> mascareta FFP2, guants de nitril, pantalla facial
		Directa sense contacte	<b>NUCLI:</b> mascareta quirúrgica (recomanable)
			<b>DIFERENT NUCLI:</b> mascareta quirúrgica amb distanciament (1'5-2m)
Sanitàries	Infermer	Directa amb contacte	<b>DIFERENT NUCLI:</b> EPI complet
		Directa sense contacte	<b>DIFERENT NUCLI:</b> mitjans telemàtics i si és presencial mascareta quirúrgica amb distanciament
Terapèutiques	Fisioterapeutes	Directa amb contacte	<b>NUCLI:</b> mascareta quirúrgica
	Mestres d'AL	Directa amb contacte	<b>DIFERENT NUCLI:</b> EPI complet.
			<b>NUCLI:</b> mascareta quirúrgica + guants + pantalla facial

\* **EPI COMPLET:** mascareta FFP2, barret, pantalla facial, bata d'un sol ús i guants de nitril en caràcter general. En intervencions excepcionals i que així ho requerisquen segons el nostre coordinador COVID (infermer) s'afegeixen a aquest equip els peücs d'un sol ús i els guants de canya alta.

\* Els canvis de nucli dins del tipus d'intervenció educativa fa referència als especialistes (música, religió i EF).

\* Tot el personal treballador/a del centre i també l'alumnat acudirà al mateix amb la seva mascareta. El centre facilitarà recanvi d'aquestes en cas de perduda, deteriorament o oblit. En els casos de les intervencions específiques indicades en aquest apartat el centre facilitarà el material esmentat.



Col·legi Públic d'Educació Especial BAIX MAESTRAT  
Av. Gil de Atrocillo, 24 - 12500 VINARÒS (Castelló)  
Tel. 964 33 64 75  
E-mail: 12004001@gva.es



## **Normativa i protocols.**

- Pla de contingència i continuïtat en el treball durant les fases de nova normalitat dels centres docents públics dependents de la Conselleria d'Educació, Cultura i Esport (*versió del 31 d'agost de 2020*).
  
- Actualització del protocol de protecció i prevenció enfront de la transmissió i el contagi del SARS-CoV-2 per a centres educatius que impartisquen ensenyaments no universitaris en el curs 2020/2021.
  
- Guia per a la gestió de casos Covid-19 en els centres educatius d'ensenyaments no universitaris de la Comunitat Valenciana durant el curs 2020-2021.
  
- Pla estratègic d'infermeria escolar per a la prevenció COVID-19 en els centres educatius.



## 6. REVISIONS

- Data d'elaboració del Protocol: 04/06/2020

Revisions supeditades als canvis de Fase en la desescalada i als canvis de normativa.

	Data
1a revisió	28/08/2020
2a revisió	10/09/2020
3a revisió	

- Personal tècnic del INVASSAT assignat per a proporcionar suport del SPRL.  
Castelló: Antonio García garcia\_antmac@gva.es 964558310
- Telèfon de referència sobre la COVID 19, en cas de possibles casos 900300555
- Centre de Salut Pública del Departament de Salut corresponent al CEE Baix Maestrat de Vinaròs  
- E-mail: [educovid\\_csp\\_benicarlo@gva.es](mailto:educovid_csp_benicarlo@gva.es)  
- Telèfon: 964468530
- Pàgina de la Conselleria d'Educació amb tota la informació sobre la situació generada sobre la COVID19  
<http://www.ceice.gva.es/es/covid-19>

**ENTRADA ALUMNAT GRUP 1**

**RAMPA ÚS PRIORITARI**

**ESCALES PUJADA**

**RAMPA BAIXADA**

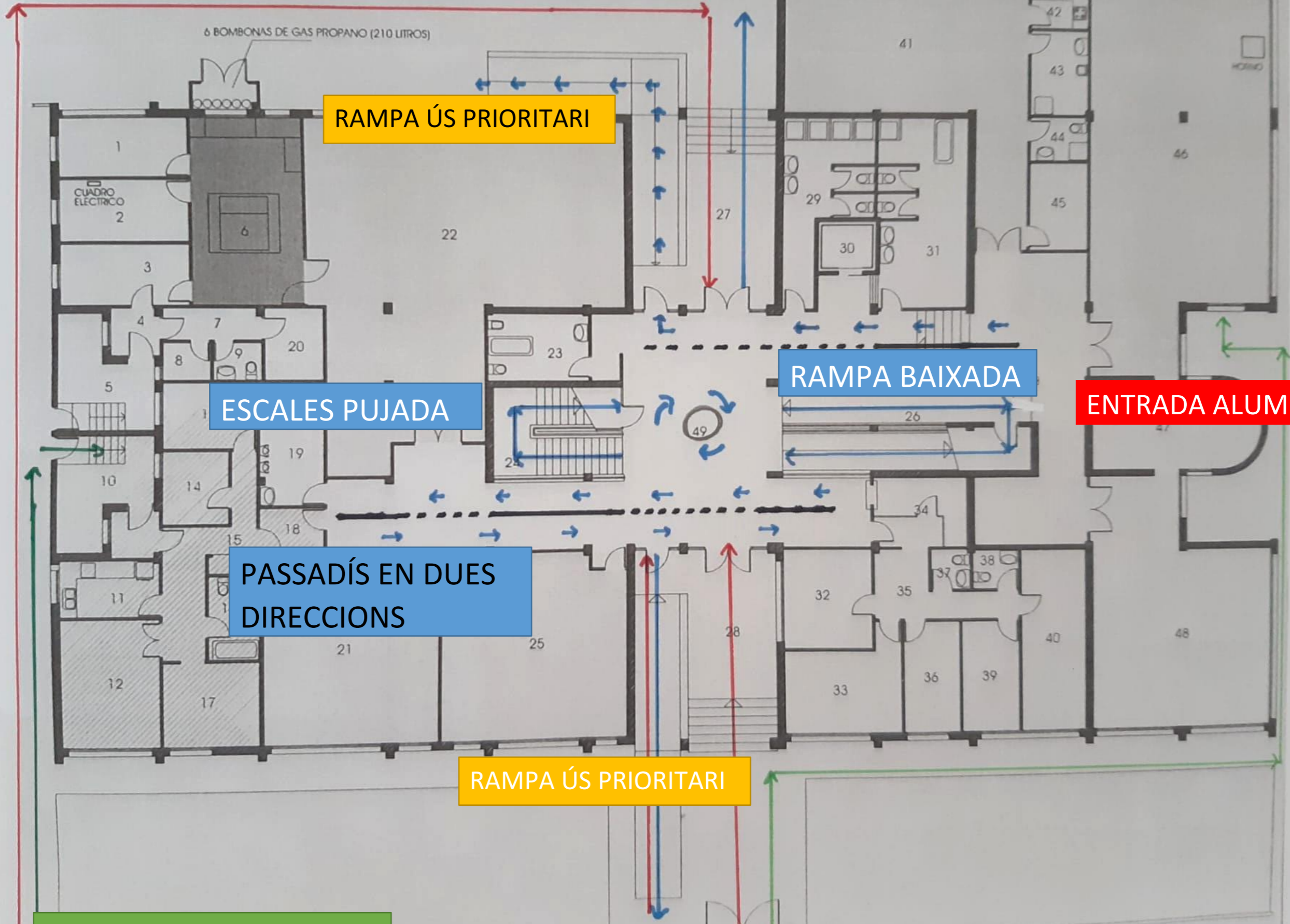
**ENTRADA ALUMNAT GRUP 3**

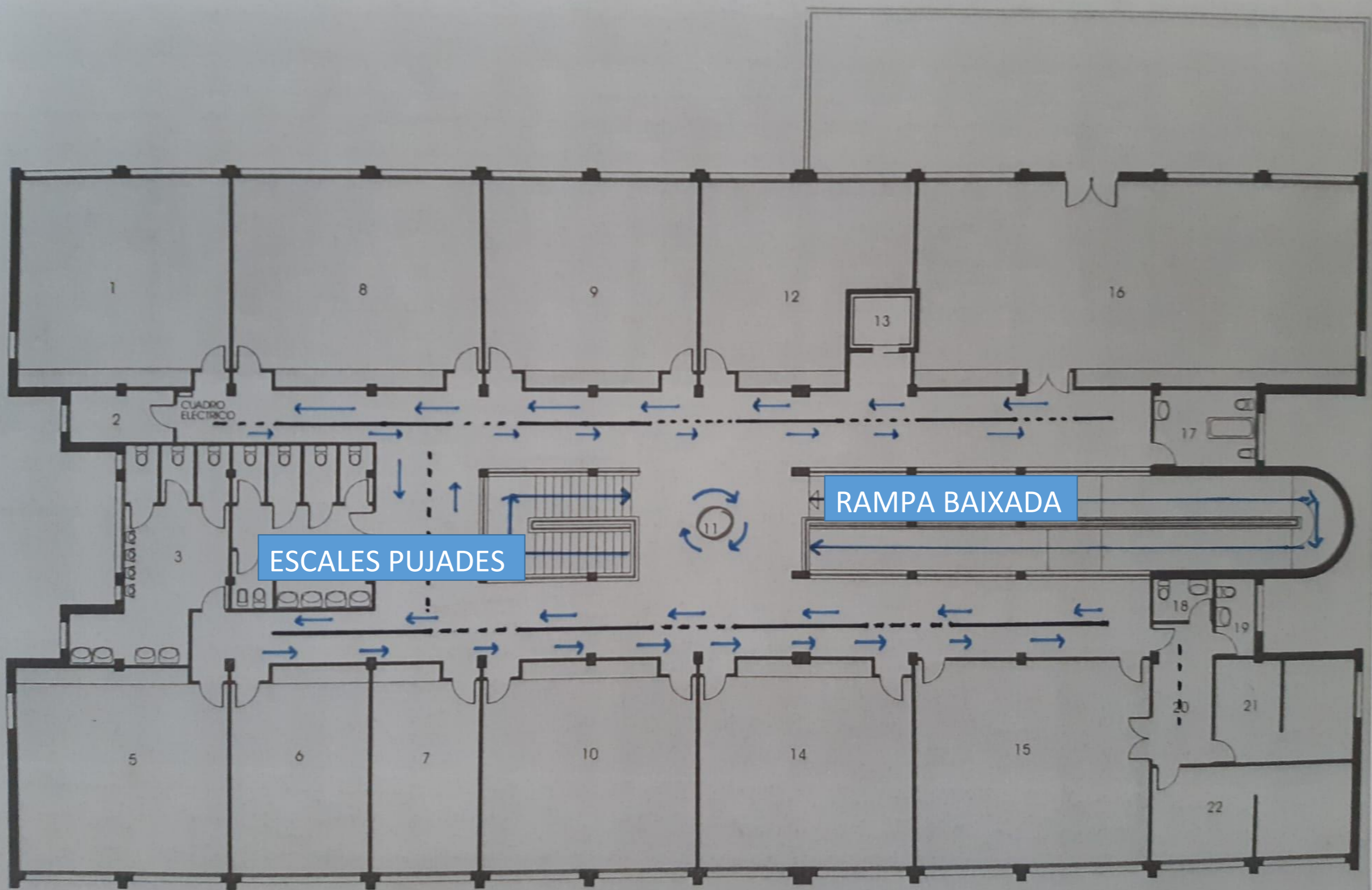
**PASSADÍS EN DUES DIRECCIONS**

**RAMPA ÚS PRIORITARI**

**ENTRADA PROFESSIONALS**

**ENTRADA ALUMNAT GRUP 2**





1

8

9

12

13

16

2

3

11

17

ESCALES PUJADES

RAMPA BAIXADA

5

6

7

10

14

15

22

18

19

20

21

CUADRO ELÉCTRICO

## ANNEX 2: PROPOSTA MENJADOR CURS 2020/2021

Tots els alumnes dinaran a les aules, per tant, aquestes hauran d'estar adequades a aquest fi. *En uns dels armaris es guardarà tots els plats, coberts, gots,... que es necessiten per a que els alumnes puguin dinar. Pels matins, l'educadora de l'aula o etapa s'encarregarà de pujar tot aquest material a les aules des de la cuina.*

### HORARI

A les 12h començarà l'anticipació al dinar del nucli 1, sent el personal assignat a aquest l'encarregat de dur-lo a terme.

Aquest curs, el nucli 1 i 2 (infantil i primària) farà menjador curricular. El nucli 1 sí donarà de menjar als alumnes (a un mateix alumne no li pot donar de menjar dos persones), mentre que el nucli 2 estarà més enfocat per treballar les tasques prèvies al dinar. L'educadora del nucli 1 dinarà a les 13:45h. A més, a les 12:30h, entrarà 1 monitora de Servàlia.

A les 13h, dinaran els alumnes del nucli 2, preferiblement aula blava i groga junts, sent una aula dormitori i l'altra per a menjar. L'aula taronja utilitzarà el seu espai. Es necessiten 7 monitores.

Organització:

MONITORA 1	MONITORA 2	MONITORA 3	MONITORA 4	MONITORA 5	MONITORA 6	MONITORA 7
2 alumnes dependents i 2 supervisats.	1 alumna a les 12:20h i l'altre a les 13h.	2 alumnes dependents i 2 supervisats.	1 alumne a les 12:20h i l'altre a les 13h. 1 supervisat.	2 alumnes dependents.	2 alumnes dependents.	2 alumnes dependents i 1 supervisat.

12:20h a 13:00h (dos dels alumnes). 13h a 13:45h els primers i de 13:45 a 14:30h els segons.

Els alumnes que NO estan dinant (els del segon torn) estaran en dos educadores del nucli al pati de davant i dinaran de 13:45h a 14:30h. L'altra educadora del nucli, que estarà al dormitori, dinarà de 13h a 13:45h. Els alumnes que dinen al primer torn i no fan migdiada aniran al pati de davant amb la monitora 2 i la 4 que ja hauran acabat de donar de dinar.

El nucli 3, dinarà a les 13:30h, en dos monitores. A les 13h es quedaran a l'aula fent activitats programades amb aquestes monitores. A les 14:15h sortiran al pati amb aquestes monitores. L'educadora del nucli dinarà a de 13h-13:45h. Després farà higiene.

El nucli 4, dinarà a les 13:30h, en tres monitores. A les 13h aniran al pati tots excepte els 2 alumnes més dependents que estaran dinant des de les 12:45h amb l'infermer del centre i una monitora. Després aniran al dormitori en l'educadora de l'etapa ( haurà dinat a les 13h). La resta dinaran tots a una aula en les 3 monitores. Quan acaben es quedaran a l'aula fent activitats programades i/ o la higiene.

El nucli 5, dinaran a les 13h, en 1 monitora durant els mesos de setembre i juny i, a les 15:15h, la resta de curs.



### ANNEX 3: ÚS MASCARETA ALUMNES DURANT LES RUTES AUTOBÚS

#### RUTA 1202106

Alumnes totals	Alumnes asseguts amb mascareta	Alumnes asseguts sense mascareta	Alumnes cadira de rodes amb mascareta	Alumnes cadira de rodes sense mascareta
29	16	9	2	2

Un alumne (asseguts sense mascareta) el portarà la mare al centre.

#### RUTA 1202107

Alumnes totals	Alumnes asseguts amb mascareta	Alumnes asseguts sense mascareta	Alumnes cadira de rodes amb mascareta	Alumnes cadira de rodes sense mascareta
28	19	7	0	2

Quatre alumnes (un assegut amb mascareta i, els altres tres, asseguts sense mascareta) els portaran les mares al col·legi.

#### RUTA 1202116

Alumnes totals	Alumnes asseguts amb mascareta	Alumnes asseguts sense mascareta	Alumnes cadira de rodes amb mascareta	Alumnes cadira de rodes sense mascareta
8	4	1	1	2

#### RUTA 1202113

Alumnes totals	Alumnes asseguts amb mascareta	Alumnes asseguts sense mascareta	Alumnes cadira de rodes amb mascareta	Alumnes cadira de rodes sense mascareta
6	4	1	0	1