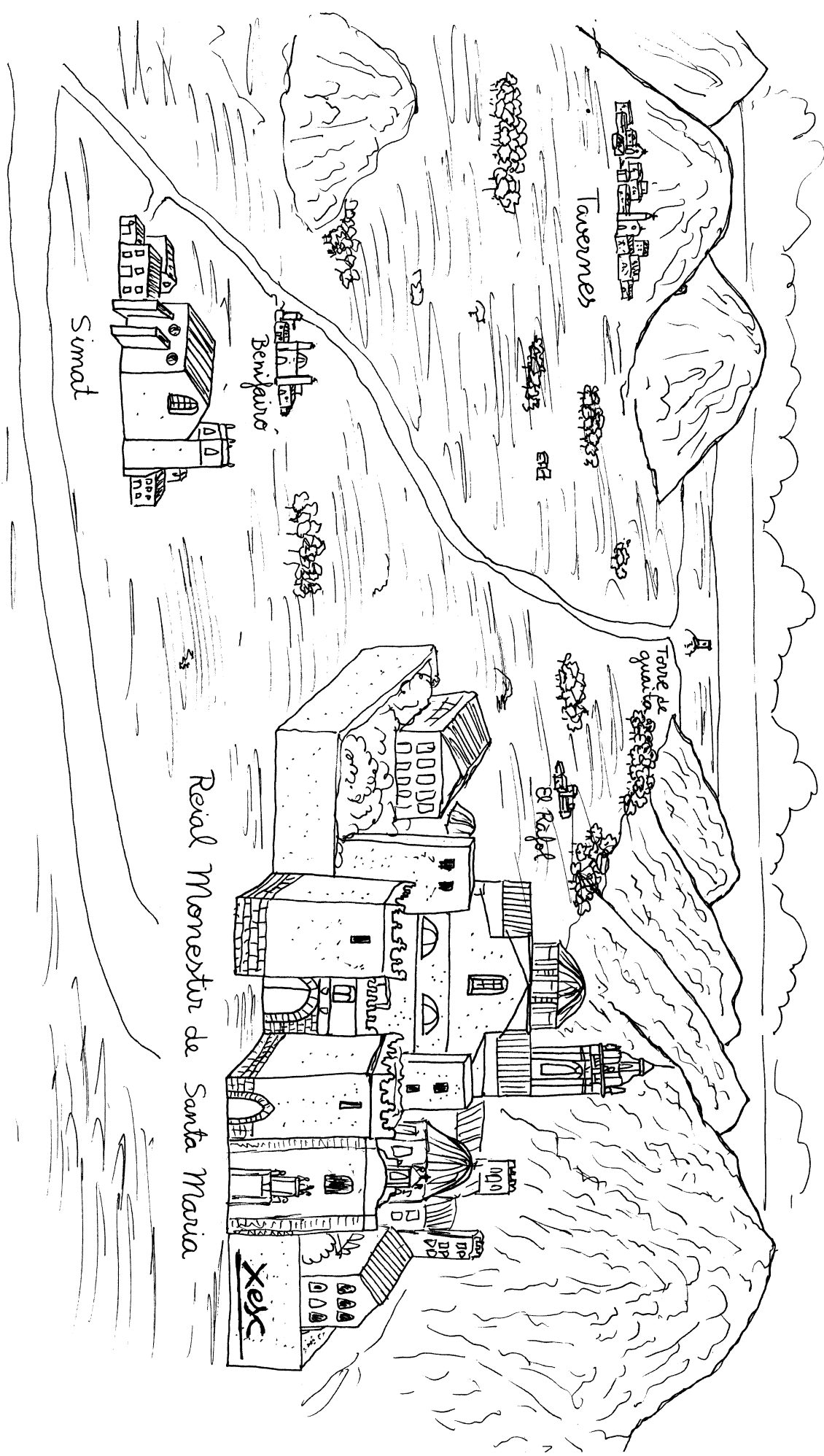


La Valliana



Simat

Benifains

Tavernes

Torre de
guaita

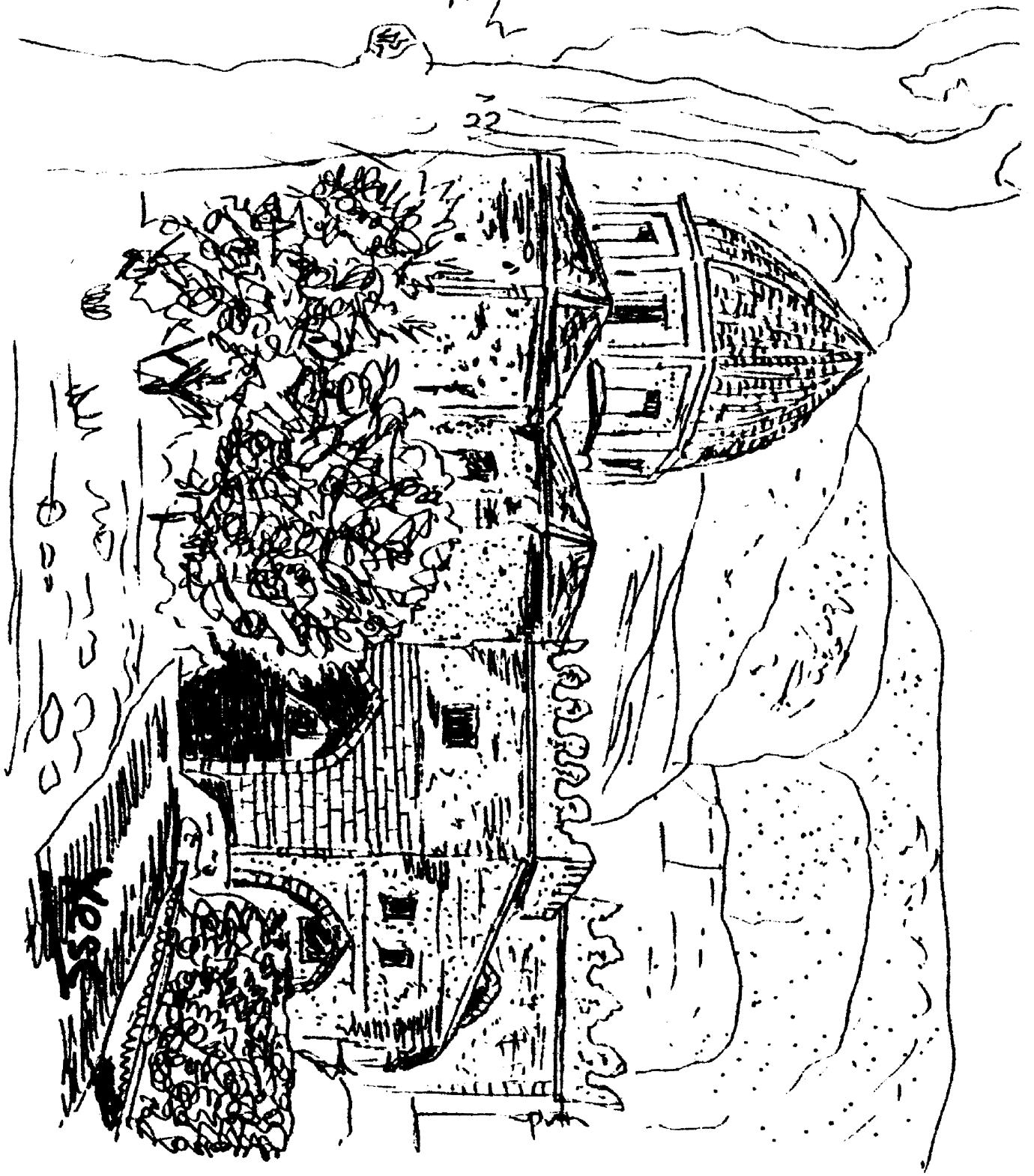
El Rabot

Reial Monestir de Santa Maria

Xeix

112

22



1. Els Monestirs Medievals i Santa Maria de la Valldigna

1.1. Aparició del monacat cristià (s. IV)

El moment en què podem establir documentalment l'aparició dels monjos, és a dir, d'aquells qui busquen l'aïllament del món, es correspon als darrers segles de l'Imperi Romà occidental. Els primers monjos o solitaris foren coneguts pel nom d'eremites per distingir-los dels que uns segles més tard van viure en comunitat i s'anomenaren cenobites.

El primer fundador d'una regla cenobítica fou Sant Pacomi, a l'antic Egipte. La regla, ràpidament es va estendre, a través de Sant Basili, i de seguida va influir entre els monjos de l'Orient Pròxim (329-379). Un segle més tard prenia força a terres d'Itàlia la Regla de Sant Benet de Núrsia.

En els primers monestirs, els monjos dedicaven la seua jornada a la pregària i al treball manual, seguint un conjunt de normes de convivència anomenades Regla.

Als monestirs orientals hi havia un hospici, un hospital i tallers per als pobres sense treball. Açò últim quedava reflectit en la Regla de Sant Benet:

"... que es pose, sobretot, la màxima cura en la rebuda de pobres i pelegrins, perquè en ells es rep Jesucrist més particularment que en els altres..."

La Regla de Sant Benet ens mostra que, en la pràctica, la vida contemplativa dels monjos no estava totalment deslligada d'un esperit de servici cap a les persones més desfavorides del seu entorn.

1.2. Els benedictins (s. V-X)

A Occident, l'orde monàstic que va triomfar de manera majoritària va ser el de Sant Benet de Núrsia (480-547).

La saviesa que es desprén de la seua famosa regla i l'èxit que tingué entre els nombrosos monestirs de l'època medieval, han fet que Sant Benet siga considerat com el pare de l'Europa cristiana occidental medieval.

La regla de Sant Benet, breu i precisa, es basa en tres punts fonamentals: la pregària, el treball i l'estudi. A més a més dóna orientacions per a l'organització de la vida interior del monestir i, encara que no especificava com havien de ser els monestirs, les parts de la seua estructura es derivaven de la seua Regla:

"... s'hauria d'edificar el monestir de manera que dins tinga tot allò necessari: és a dir, aigua, molí, horta, forn i altres peces, on es puguin exercir diversos oficis, perquè els monjos no tinguen necessitat d'eixir-ne fora, perquè això és summament pernicios per a la salut de les seues ànimes..."

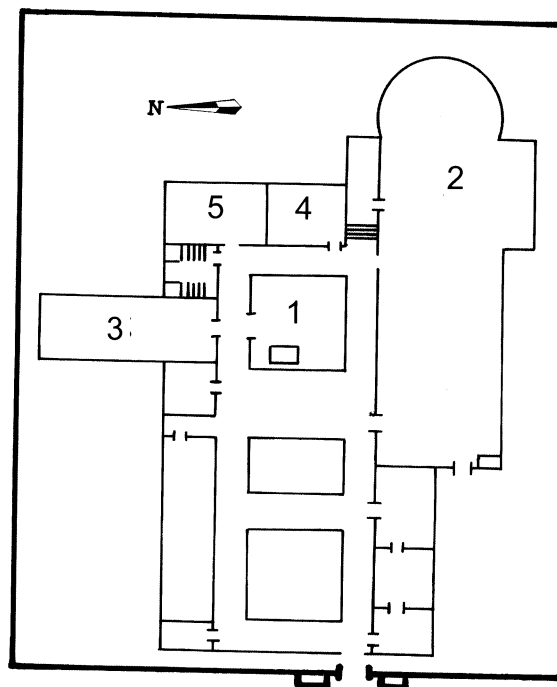
El monjo havia de resar en comunitat set vegades al dia i una de nit, per això l'església és el lloc més important del monestir.

Una altra necessitat dels monjos consistia en la lectura diària dels capítols de la Regla; per això, el segon lloc en importància del monestir era la sala capitular, on es reunia el capítol per a l'elecció de l'abat i on es tractaven els afers més importants de la comunitat.

Tota la resta de dependències comunitàries, com el menjador, els dormitoris, la biblioteca, o la mateixa cuina, estaven organitzades al voltant d'un pati quadrat que les posava en comunicació: el claustre.

Sant Benet va concebre els monestirs com a nuclis autònoms sense dependència jeràrquica i sense lligams nacionals, amb la missió de cristianitzar el món i sotmetre'l a les lleis teocràtiques emanades de l'orde eclesiàstic. Això ens explica que els monjos que anaven a evangelitzar altre territori i alçaven un nou monestir, deixaven automàticament de formar part del seu antic monestir.

- 1: Claustre
- 2: Església
- 3: Menjador
- 4: Sala capitular
- 5: Dormitori



▲ Plànol teòric d'un monestir benedictí.

Els monjos benedictins ho compartien tot en les diferents dependències monacals organitzades al voltant del claustre. L'església, el lloc més important del monestir, està orientada cap al nord.

Eixe model serà el que es generalitzarà per a quasi totes les construccions medievals posteriors.

A l'època de Sant Benet, els monestirs eren edificis molt senzills i d'escassa significació social perquè albergaven, com a molt, una vintena de monjos.

Dos segles més tard, cap al segle VIII, els monestirs van passar a ser edificis grans i complexos on residia una nombrosa comunitat de monjos.

Des del punt de vista sociològic i religiós també es va produir un canvi molt important, ja que la vida monàstica es va convertir en aquella societat l'única forma de vida instruïda i organitzada i els monjos eren considerats per la població com a persones poderoses davant Déu. Per açò, no té res d'estrany que la noblesa feudal fera donacions de terres i rendes agràries de les seues propietats als monestirs benedictins a canvi que els monjos els inclogueren en les seues oracions, i poder així salvar la seua ànima.

Prompte, els grans propietaris territorials començaren a fundar nous monestirs benedictins en els seus dominis per encarregar als monjos, que tenien fama d'excel·lents agricultors, la gestió d'unes terres molt extenses i poc productives.

El nombre de monestirs cresqué de manera ràpida, però els grans senyors van intervenir directament en l'elecció de l'abat i en l'apropiació de les rendes dels monestirs. El resultat no podia ser un altre que la relaxació religiosa de l'abat, que no parava mai al monestir, i el descontrol general de tota la comunitat de monjos.

1.3. La reforma de Cluny (s. X)

La reforma dels costums radicals i la correcció de la corrupció monàstica fou impulsada per una nova abadia benedictina: Cluny.

Cluny va ser fundada l'any 909, com a conseqüència de la donació de terres que va fer el noble Guillem III d'Aquitània per a la salvació de la seua ànima. Però per tal de preservar la nova abadia de la influència perniciosa dels senyors laics i dels bisbes locals, la sotmeté a la jurisdicció directa del Papat i concedí als seus monjos la recuperació del dret d'elecció del seu propi abat.

Cluny nasqué davall el signe de la independència com a "monestir lliure" i al llarg dels primers 50 anys comptà amb cinc abats de gran categoria religiosa i humana, com Sant Hug i Pere el Venerable, que van restaurar la disciplina i la pietat dels monjos.

Molts monestirs es posaren a les seues ordres i en poc temps l'abat de Cluny es convertí en una espècie d'abat general de més d'un miler de monestirs rígidament disciplinats.

A mesura que van anar guanyant prestigi religiós, tots els monestirs cluniacencs es van vore afavorits per donacions reials i nobiliàries. Això els va permetre ampliar o construir grans monestirs en el nou estil artístic de l'època: el romànic.

El romànic, primer art cristià internacional i feudal, va ser utilitzat per a construir els milers de monestirs i castells de l'Alta Edat Mitjana. El principal problema que van tindre els seus constructors va ser el de la coberta de les diferents dependències. Els sostres plans de fusta es cremaven molt fàcilment i, per tant, era necessari construir sostres de pedra usant la volta i la cúpula.

Les voltes que més es van usar van ser les de mig punt o de canó. Per a sostenir-les es van veure obligats a construir els murs molt forts i amples, i a obrir xicotetes finestres redones d'ull de bou o en forma de sageteres. Tot i amb això, va ser necessari que es construïren contraforts massissos a la part dels murs on els arcs torals descarregaven el pes.

La decoració escultòrica omplia, sobretot, la façana de l'església i els capitells dels claustres. Es representaven escenes religioses de l'Antic i del Nou Testament amb una gran expressivitat per tal d'ensenyar i recordar al poble analfabet els passatges de la Bíblia.

Dalt de la porta major d'entrada, al timpà semicircular, s'esculpix el Crist jutge, sever i majestuós (Pantocràtor), envoltat dels símbols dels quatre evangelistes.

Amb algunes variants, l'estil romànic és quasi igual a França, Alemanya i als distints regnes cristians peninsulars.

Si comparem l'horari dels monjos de l'època de Sant Benet de Núrsia amb el dels cluniacencs, observarem que quasi tot el temps està dedicat al cant, que es realitza al cor, i als oficis litúrgics, mentre que a penes tres hores ho són al treball. Els monjos s'havien convertit en uns professionals de la intercessió davant Déu per als altres dos estaments d'aquella societat feudal trinitària: els qui lluitaven —senyors de la guerra— i els qui treballaven per alimentar els especialistes de l'oració i del combat.

El prestigi dels cluniacencs va afavorir l'enriquiment de tot l'Orde, que en el segle XI es caracteritzava per les seues grans possessions territorials, la grandiositat de les seues dependències monàstiques, els rics ornaments sagrats atresorats per la donació dels reis i els nobles i, també, per la gran quantitat de relíquies de sants que els infonia major sensació de santedat. La contemplació de les relíquies pel poble va incrementar encara més la donació d'almoines i la construcció de reliquiars d'or i argent per a la seua custòdia.

Tot això ens explica que en el segle XI proliferaren les crítiques al model monàstic de Cluny pel seu luxe i les excessives comoditats dels monjos negres, que era com s'anomenaven els integrants de l'orde, reflex d'un món que semblava ja aristocràtic, mundà i feudal, camí de la seua degeneració religiosa.

1.4. La reforma monàstica de Cîteaux (s. XI-XII)

Entre les noves i vigoroses congregacions monàstiques que naixen al segle XI, prompte destaca l'Orde del Cister, que té la seua maduresa en el segle XII i el màxim apogeu al llarg del segle XIII.

Al segle XI, alguns monjos cluniacencs, als quals no els satisfieia aquell tipus de vida, van ser el germen del nou canvi monàstic, entre ells Sant Robert de Champagne (1028-1111), abat de Saint Michel de Tonnerre, que pretenia un retorn al treball manual i a una vida més austera, sense servidors ni possessions feudals. El moviment es va iniciar a Molesmes, però va prendre volada a Cîteaux, d'on prengué el nom: el Cister.

Robert de Champagne fou obligat pel Papa a tornar a Molesmes, on va morir. Però a Cîteaux, l'abat Esteve, en la seua *Carta Charitatis*, ens ha llegat els elements fonamentals de la constitució del Cister, fonamentats en un equilibri entre l'autonomia de cada abadia i el Capítol General de l'Orde, que reuneix tots els abats dels diferents monestirs en l'època de la presidència de l'Abat de Cîteaux.

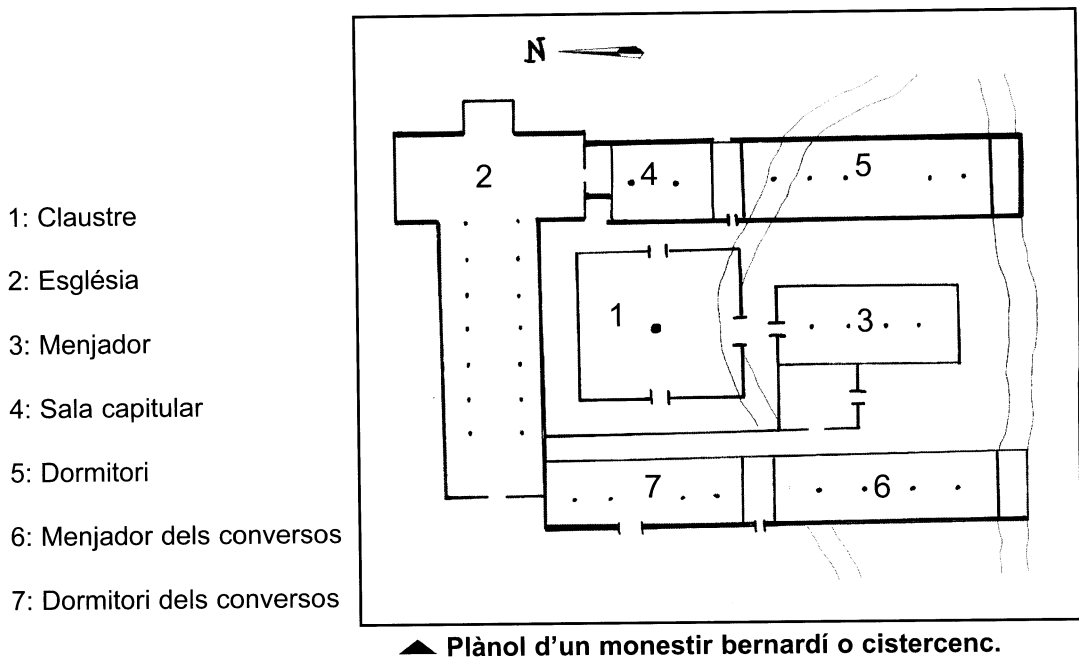
Al llarg de la primera dècada del segle XII, les epidèmies de pesta i les crisis agrícoles van abatre la nova comunitat cistercenca i, quan tot semblava perdut, va aparèixer en aquell monestir, Bernat de Claravall, acompanyat d'una trentena de joves pertanyents a la noblesa, i el va revitalitzar.

Pel que fa a la vida diària dels monjos de Cîteaux —que vestien de blanc per diferenciar-se del color negre dels hàbits cluniacencs— aspiraven a reintroduir el treball manual en l'horari quotidià i reduir, així, el temps dedicat a la litúrgia i els cants al cor.

Quan un monestir quedava menut per al nombre de monjos que hi vivien, es buscava un altre lloc, donació d'algun senyor noble, on es desplaçaven dotze monjos, presidits per un Abat. Això és el que va passar a Cîteaux des de l'entrada de Sant Bernat i els qui el van seguir: el 25 de juny del 1155, Bernat s'establí com a abat a Claresvalls i, poc després, Arnoud fundà una altra comunitat monàstica cistercenca a Marimond.

Les abadies anteriorment citades constituïren dos focus a partir de les quals es fundaren nous monestirs. A mitjan del segle XII els cistercencs ja tenien tres-centes quaranta-tres abadies, de les quals cent seixanta-dos eren de filiació directa del monestir de Claresvalls. Els primers monestirs que es construïren als territoris acabats de reconquerir de Catalunya van ser el de Santa Maria de Poblet i el de Santes Creus, els dos a Tarragona.

Sant Bernat va prohibir la representació d'imatges en els claustres cistercencs. L'església està orientada cap al sud, contràriament que en el plànol ideal cistercenc. Un altre element novedós és l'aparició de dependències per als germans llecs o conversos.



El plànol del monestir cistercenc va servir de model inspirador dels altres monestirs del Cister, en especial dels construïts o iniciats en temps de Sant Bernat.

Organitzats al voltant del claustre trobem: l'església, la sala capitular, el refectori i la cuina. L'aversion que Sant Bernat tenia per les imatges va fer del claustre un lloc molt auster, sense decoració.

Al costat nord del claustre se situa l'església. No està pensada per a rebre el poble i els pelegrins i, per tant, no tindrà una porta decorada.

L'església és l'obrador dels monjos on s'aplegaven set vegades al dia i una a la nit per a cantar la salmòdia i celebrar la missa per a salvar les ànimes. Sant Bernat ho recorda constantment:

"Si els monjos no existiren, el món s'acabaria com fulminat per un llamp o precipitat a un abisme".

Amb el moviment cistercenc s'inicia una nova mentalitat arquitectònica que busca l'altitud, l'apuntament de la volta central i la necessitat conscient de la llum però sense cap tipus d'ornamentació.

Al costat est del claustre està la sala capitular on cada dia els monjos escolten la lectura d'un capítol de la regla de Sant Benet. És ací on també s'elegix el nou abat amb gran solemnitat ritual, quan l'anterior s'ha mort o ha estat cridat a un altre càrrec monàstic o eclesial fora del monestir.

Al costat oposat a l'església està el menjador o refectori. Mentre dinaven o sopaven

1.4. La reforma monàstica de Cîteaux (s. XI-XII)

Entre les noves i vigoroses congregacions monàstiques que naixen al segle XI, prompte destaca l'Orde del Cister, que té la seua maduresa en el segle XII i el màxim apogeu al llarg del segle XIII.

Al segle XI, alguns monjos cluniacencs, als quals no els satisfieia aquell tipus de vida, van ser el germen del nou canvi monàstic, entre ells Sant Robert de Champagne (1028-1111), abat de Saint Michel de Tonnerre, que pretenia un retorn al treball manual i a una vida més austera, sense servidors ni possessions feudals. El moviment es va iniciar a Molesmes, però va prendre volada a Cîteaux, d'on prengué el nom: el Cister.

Robert de Champagne fou obligat pel Papa a tornar a Molesmes, on va morir. Però a Cîteaux, l'abat Esteve, en la seua *Carta Charitatis*, ens ha llegat els elements fonamentals de la constitució del Cister, fonamentats en un equilibri entre l'autonomia de cada abadia i el Capítol General de l'Orde, que reünix tots els abats dels diferents monestirs en l'època de la presidència de l'Abat de Cîteaux.

Al llarg de la primera dècada del segle XII, les epidèmies de pesta i les crisis agrícoles van abatre la nova comunitat cistercenca i, quan tot semblava perdut, va aparèixer en aquell monestir, Bernat de Claravall, acompanyat d'una trentena de joves pertanyents a la noblesa, i el va revitalitzar.

Pel que fa a la vida diària dels monjos de Cîteaux —que vestien de blanc per diferenciar-se del color negre dels hàbits cluniacencs— aspiraven a reintroduir el treball manual en l'horari quotidià i reduir, així, el temps dedicat a la litúrgia i els cants al cor.

Quan un monestir quedava menut per al nombre de monjos que hi vivien, es buscava un altre lloc, donació d'algun senyor noble, on es desplaçaven dotze monjos, presidits per un Abat. Això és el que va passar a Cîteaux des de l'entrada de Sant Bernat i els qui el van seguir: el 25 de juny del 1155, Bernat s'establí com a abat a Claresvalls i, poc després, Arnoud fundà una altra comunitat monàstica cistercenca a Marimond.

Les abadies anteriorment citades constituïren dos focus a partir de les quals es fundaren nous monestirs. A mitjan del segle XII els cistercencs ja tenien tres-centes quaranta-tres abadies, de les quals cent seixanta-dos eren de filiació directa del monestir de Claresvalls. Els primers monestirs que es construïren als territoris acabats de reconquerir de Catalunya van ser el de Santa Maria de Poblet i el de Santes Creus, els dos a Tarragona.

Sant Bernat va prohibir la representació d'imatges en els claustres cistercencs. L'església està orientada cap al sud, contràriament que en el plànol ideal cistercenc. Un altre element novel·lós és l'aparició de dependències per als germans llecs o conversos.

en silenci, escoltaven la lectura de la Bíblia o de qualsevol altre llibre religiós. En tots els refectoris cistercencs hi ha una trona alçada des d'on el monjo llegia.

Amb el pas del temps, els successors de Sant Bernat van començar a transgredir diverses normatives del primer abat de Claravall, com la prohibició de les imatges. Així ens ho demostren els capitells del claustre del monestir de Santes Creus, tallats en la primera mitat del segle XIII, i com la de no acceptació de rendes o de servents, com es posa de relleu en tots els monestirs a partir del segle XIII.

El monestir o abadia era, abans de res, un feu eclesiàstic que disposava de terres de cultiu, pastures, boscos, aigües i diferents monopolis senyorials amb els seus propis servents de la gleba. Però els monestirs també van tindre un paper molt important des del punt de vista cultural a tota l'Europa feudal cristiana: van ser els monjos els qui conservaren i reproduïren els llibres llatins gràcies a les còpies a mà que feien als *scriptorium*.

El Cister fou un exemple d'organització monàstica. L'abat de Cîteaux era l'abat general de l'Orde i presidia el Capítol General de tots els abats aplegats a Cîteaux per filiació directa de tots els monestirs amb la casa mare.

L'any 1215, en el Concili de Letrà i per decisió papal, tots els ordes monàstics van haver de seguir la mateixa organització que el Cister per a donar un mínim de coherència a tots els monestirs d'un mateix orde.

2. El Monestir de Santes Creus: casa mare de la Valldigna

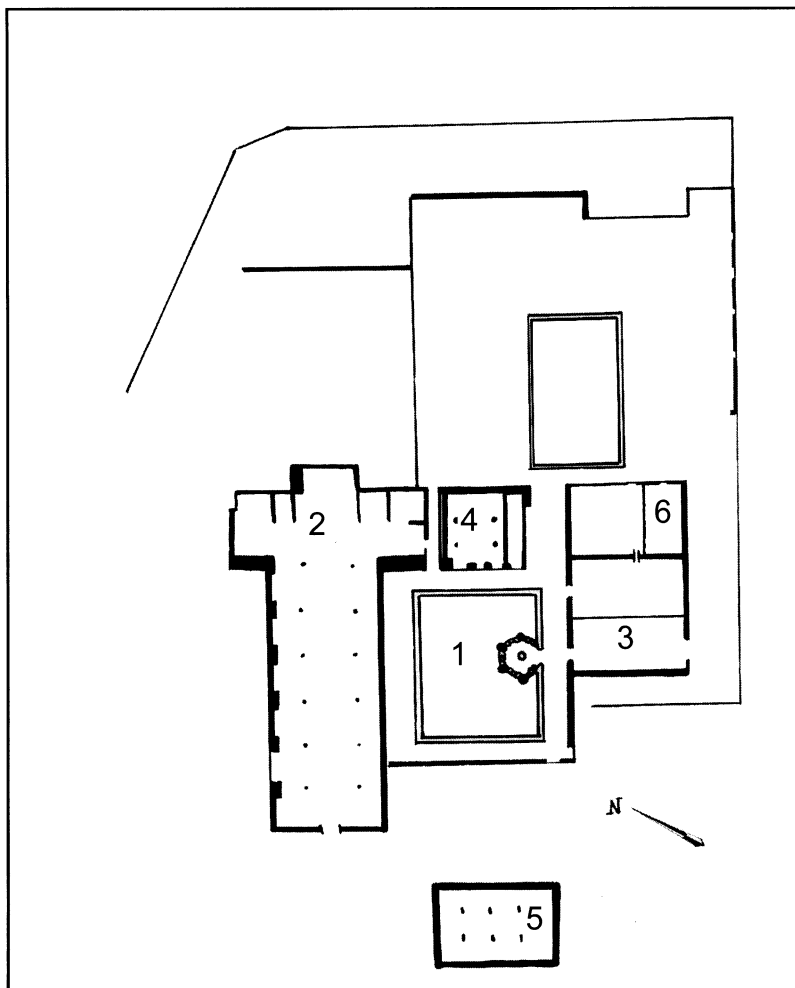
Fou fundat el gener de 1158 en unes terres donades per Guillem de Montcada als monjos cistercencs de la Gran Selva, filials de Claravall.

Està situat a la comarca de Tarragona de l'Alt Camp, al costat de la ribera esquerra del riu Gaià. El seu nom, segons la llegenda, sorgix de les resplendors nocturnes que poblaven el paratge com a conseqüència de reflexos fosfòrics. Els pastors de l'època medieval creien que eren ànimes en pena i per això clavaven creus menudes de fusta als llocs on recordaven haver vist les resplendors la nit anterior. Així, el camp quedà ple de creus i va rebre el nom de Santes Creus.

El plànol del monestir de Santes Creus evidencia un seguiment prou fidel de les disposicions constructives de Sant Bernat, sobretot en el tercer recinte, estructurat al voltant del claustre de manera molt semblant al plànol ideal.

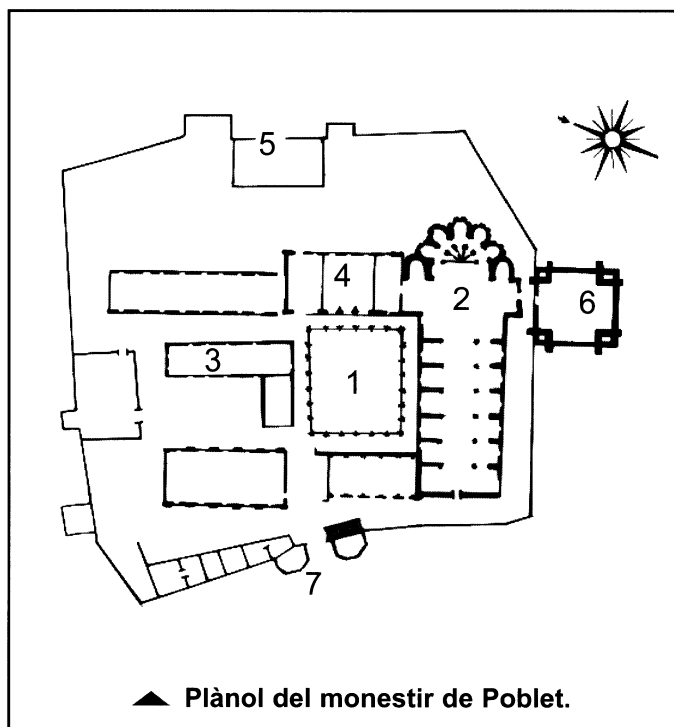
El disseny del plànol del monestir de Santes Creus segueix, prou fidelment, el plànol ideal cistercenc per l'orientació de l'església i per la seua modulació.

- 1: Claustre
- 2: Església
- 3: Menjador
- 4: Sala Capitular
- 5: Palau Abacial
- 6: Presó



▲ Plànol del monestir de Santes Creus.

- 1: Claustre
- 2: Església
- 3: Menjador
- 4: Sala capitular
- 5: Palau abacial
- 6: Presó
- 7: Porta reial



▲ Plànol del monestir de Poblet.

El monestir de Poblet segueix més el plànol ideal benedictí, on l'església està orientada cap al nord, que el model cistercenc. També l'organització de l'església respon més a un romànic de pelegrinatge amb girola que a una església monacal de modulació rectangular o quadrada.

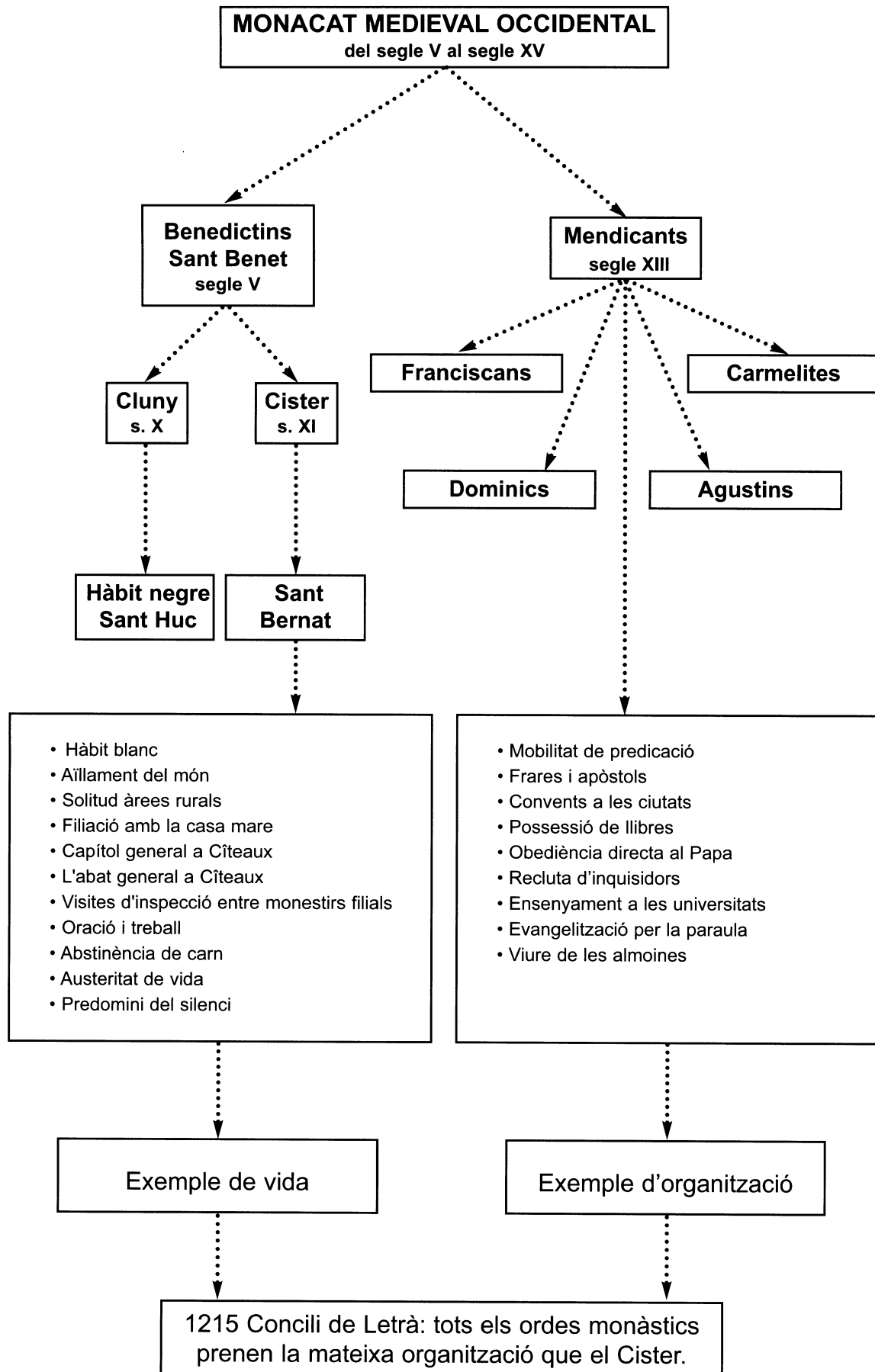
Però és l'església el lloc més important d'un monestir i, en el cas de Santes Creus, a més a més, és el Panteó Reial on estan enterrats Pere el Gran i Jaume II. El moment de major esplendor coincidix amb el regnat de Jaume II, moment de la fundació de dos abadies filials i d'un orde de cavalleria.

Sens dubte, la fundació principal fou la del monestir filial de la Valldigna, en l'any 1298. Era l'inici de Santa Maria de la Valldigna, que després analitzarem més detingudament.

A partir del segle XIII nous ordes i congregacions van anar apareixent adaptats a les noves necessitats de les ciutats i a noves maneres d'entendre la vida religiosa, basades en la predicació i l'estudi. Són els ordes mendicants, entre els quals prompte es van destacar els franciscans i els dominics que, com exemple de vida austera i pobra, van decidir viure de les almoines en els convents de les ciutats, la qual cosa no va invalidar la continuïtat de la vida monàstica en les àrees rurals fins al procés desamortitzador de 1835 en què les comunitats monacals foren suprimides i els seus béns subhastats.

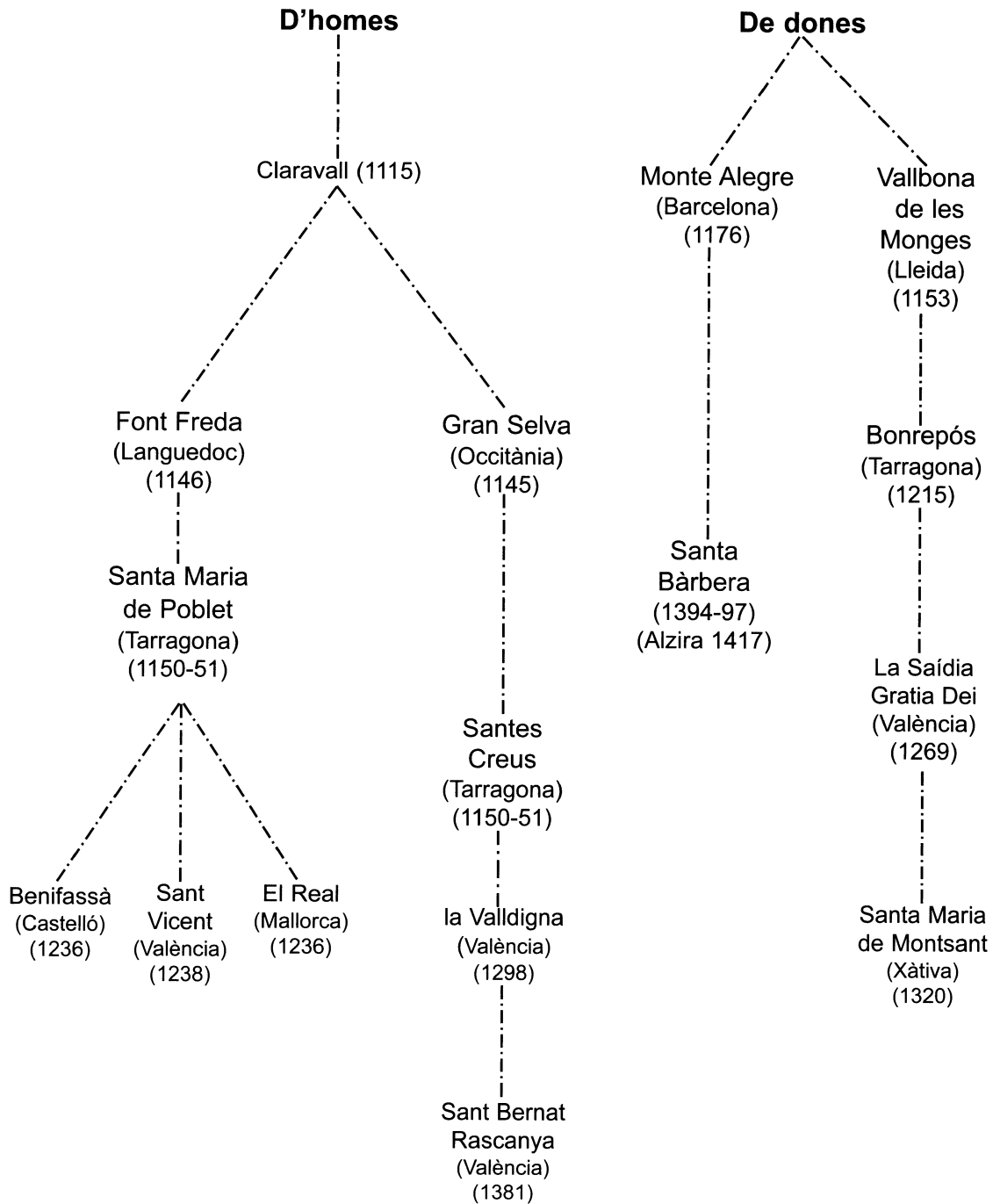
Volem concloure la introducció general al món monàstic pensant que encara hui té sentit la vida monàstica, com en el cas de l'orde del Cister i del monestir de Santa Maria de Poblet, allunyat del soroll i l'estrés de les grans ciutats, lloc ideal per a viure la vocació monàstica en el seu esperit primigeni d'oració, treball i estudi.

Per a visualitzar de manera global els ordes monàstics d'Europa Occidental a l'època medieval, i les peculiaritats més significatives del Cister, així com la filiació dels monestirs cistercencs a l'antic Regne de València amb els de Catalunya, i el paper dels panteons reials dels monestirs de Poblet i de Santes Creus, hem elaborat tres quadres sinòptics que reflectixen el protagonisme del Cister a la Baixa Edat Mitjana a la Corona d'Aragó.



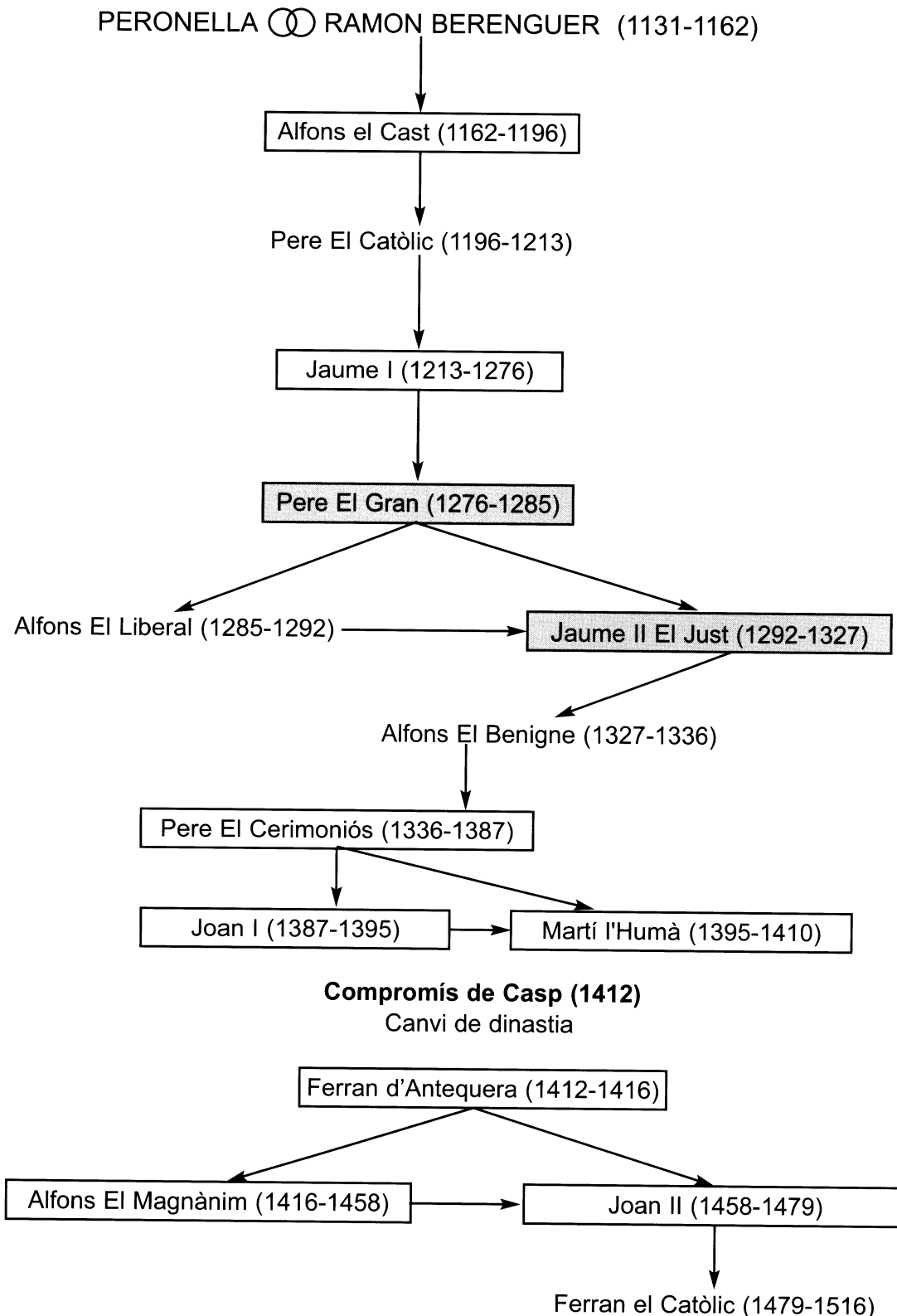
Filiació dels monestirs d'homes i dones de l'orde del Cister a la Corona d'Aragó

Cîteaux (Borgonya, 1098)



- L'Abat de la Valldigna tenia la cura d'ànimes dels monestirs femenins per "*fragilitatem sexum*" i presidien les eleccions de les noves abadesses.

LA CORONA D'ARAGÓ I EL CISTER



- Els reis en requadre estan enterrats al Monestir de Poblet.
- Els reis en requadre ombrejat estan enterrats a Santes Creus.
- La fletxa descendent indica filiació. L'horitzontal indica que són germans i un regna després de l'altre.