

EXERCICI 6 – 7: LITERATURA UNIVERSAL / GEOGRAFIA

(Duració: 1 h 30 min)

MATÈRIA 1. LITERATURA UNIVERSAL

TEXT

Emma va tractar de commoure'l, i, emocionant-se ella mateixa, li va explicar les estretors de sa casa, els seus disgustos, les seues necessitats. Ell ho comprenia: una dona elegant!, i, sense deixar de menjar, s'havia girat cap a ella completament, de manera que amb el genoll li fregava la bota.

Però quan ella li va demanar mil escuts, el notari va apretar els llavis, després es va declarar molt apesarat per no haver-se encarregat abans de l'administració de la seua fortuna perquè hi havia cent formes molt còmodes, fins i tot per a una dama, de fer valdre els seus diners. Haurien pogut aventurar, en les torberes de Grumesnil o en els terrenys de Le Havre, excel·lents i quasi segures especulacions.

—Per què —va preguntar ell— no ha vingut a vore'm abans?

—No sé —va dir ella.

—Per què, eh?... Li feia por?

—Soc jo, al contrari, qui hauria de queixar-se! A penes si ens coneixem! No obstant això, li tinc molta estima; ja no ho posa en dubte, veritat?

Va allargar la mà, va prendre la d'ella, la va cobrir amb un bes voraç, després la va posar sobre el seu genoll; i jugava amb els seus dits delicadament, mentre li deia mil floretes. La seua veu insípida murmurava, com un rierol que corre; i les seues mans avançaven en la mànega d'Emma per a palpar-li el braç. Aquell home la molestava horriblement.

—Senyor, estic esperant!

—Què? —va dir el notari, que es va posar de sobte extremadament pàl·lid.

—Eixos diners.

—Però...

Després, cedint a la irrupció d'un desig massa fort:

—Bé, sí!

S'arrossegava de genolls cap a ella, sense preocupar-se de la seua bata de casa.

—Per favor, quede's! L'estime!

La va agafar per la cintura. Una onada de porpra va pujar a la cara de Madame Bovary.

Gustave Flaubert, *Madame Bovary*, Le Livre de Poche, L. G. F. (traducció pròpia)

QÜESTIONS

- 1. Llig atentament el text i exposa breument les característiques principals de la narrativa realista europea del segle XIX. (3 punts)**

- 2. Després de llegir el fragment anterior, contesta les preguntes següents sobre la novel·la *Madame Bovary*, de Flaubert. Usa exemples del text per a justificar les respostes. (2 punts)**
 - a) Comenta les tècniques (formes de discurs o estils) usades per a presentar les paraules dels personatges. (1 punt)**
 - b) Assenyala els recursos expressius, retòrics o d'estil usats per l'autor. (1 punt)**

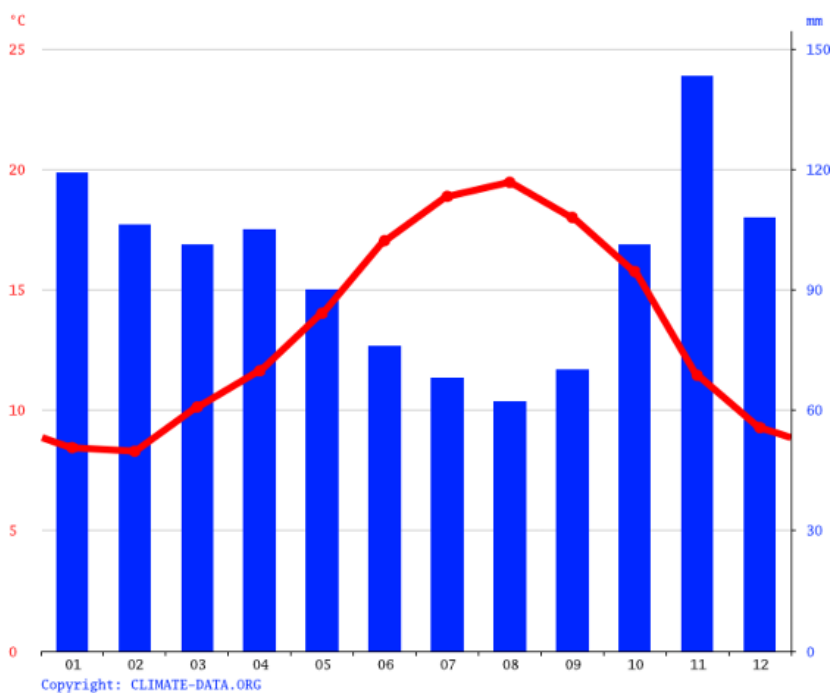
- 3. Comenta les característiques principals de la tragèdia clàssica grega. Cita'n els representants més importants i alguna de les seues obres. (5 punts)**

MATÈRIA 2. GEOGRAFIA

A partir de les imatges següents, respon les preguntes que es formulen a continuació:



Imatge 1: Font: Wikipedia. De Michael Clarke Stuff - Bidarray



Imatge 2. Climograma. Font: es.climate-data.org

Dades: T mitjana anual: 13,5 °C. Precipitació total anual: 1.149 mm. Altitud: 31 m.

Les dos imatges són fonts d'informació geogràfica de la mateixa zona d'Espanya.

1. Descriu i analitza el climograma (imatge 2) seguint l'esquema següent: (5 punts)

- a) Comportament de la temperatura al llarg de l'any (estacionalitat i temperatura mitjana anual). (2 punts)**
- b) Comportament de les precipitacions (estacionalitat i precipitació total anual). (2 punts)**
- c) Amb la informació obtinguda del climograma, i tenint en compte la vegetació i l'ús del terreny de la imatge 1, deduïx a quina classe de clima pertanyen els dos documents (recorda que han de coincidir). (1 punt)**

2. Quins factors determinen la tipologia i diversitat climàtica en la península Ibèrica? Cita'ls i explica'ls. (5 punts)

Criteris de qualificació
<ul style="list-style-type: none">• La qualificació de l'exercici correspon a la mitjana aritmètica sense decimals de les qualificacions obtingudes en cadascuna de les dues matèries.• Per a la superació d'aquest exercici cal obtindre una qualificació mínima de 4 punts en cadascuna de les matèries i una nota mitjana que no siga inferior a 5 punts

EJERCICIO 6 – 7: LITERATURA UNIVERSAL / GEOGRAFÍA

(Duración: 1 h 30 min)

MATERIA 1. LITERATURA UNIVERSAL

TEXTO

Emma trató de conmoerlo, y, emocionándose ella misma, le contó las estrecheces de su casa, sus disgustos, sus necesidades. ¡Él comprendía esto: una mujer elegante!, y, sin dejar de comer, se había girado hacia ella completamente, de tal modo que con la rodilla le rozaba su bota.

Pero cuando ella le pidió mil escudos, el notario apretó los labios, después se declaró muy apenado por no haberse encargado antes de la administración de su fortuna, pues había cien formas muy cómodas, incluso para una dama, de hacer valer su dinero. Habrían podido aventurar, en las turberas de Grumesnil o en los terrenos de Le Havre, excelentes y casi seguras especulaciones.

- ¿Por qué -preguntó él- no ha venido a verme antes?

- No sé -dijo ella.

- ¿Por qué, eh?... ¿Le daba miedo?

- ¡Soy yo, al contrario, quien debería quejarse! ¡Apenas si nos conocemos! Sin embargo, le tengo mucho aprecio; ya no lo pone en duda, ¿verdad?

Alargó la mano, tomó la de ella, la cubrió con un beso voraz, después la puso sobre su rodilla; y jugaba con sus dedos delicadamente, mientras le decía mil piropos. Su voz sosa susurraba, como un arroyo que corre; y sus manos avanzaban en la manga de Emma para palparle el brazo. Aquel hombre la molestaba horriblemente.

- Señor, ¡estoy esperando!

- ¿Qué? -dijo el notario, que se puso de pronto extremadamente pálido.

- Ese dinero.

- Pero...

Después, cediendo a la irrupción de un deseo demasiado fuerte:

- ¡Bueno, sí!

Se arrastraba de rodillas hacia ella, sin preocuparse de su bata de casa.

- Por favor, ¡quédese! ¡La amo!

La cogió por la cintura. Una oleada de púrpura subió a la cara de Madame Bovary.

Gustave Flaubert, *Madame Bovary*, Le Livre de Poche, L.G.F. (Traducción propia)

CUESTIONES

- 1. Lee atentamente el texto y expón brevemente las principales características de la narrativa realista europea del siglo XIX. (3 puntos)**

- 2. Después de leer el fragmento anterior, contesta las siguientes preguntas sobre la novela *Madame Bovary* de Flaubert. Justifica tus respuestas con ejemplos extraídos del texto. (2 puntos)**
 - a) Comenta las técnicas (formas de discurso o estilos) empleadas para presentar las palabras de los personajes. (1 punto)**
 - b) Señala los recursos expresivos, retóricos o de estilo empleados por el autor. (1 punto)**

- 3. Comenta las principales características de la tragedia clásica griega. Cita sus principales representantes y alguna de sus obras. (5 puntos)**

MATERIA 2. GEOGRAFÍA

Según las siguientes imágenes responde a las preguntas que, a continuación, se formulan:



Imagen 1: Fuente: Wikipedia. De Michael Clarke Stuff - Bidarray

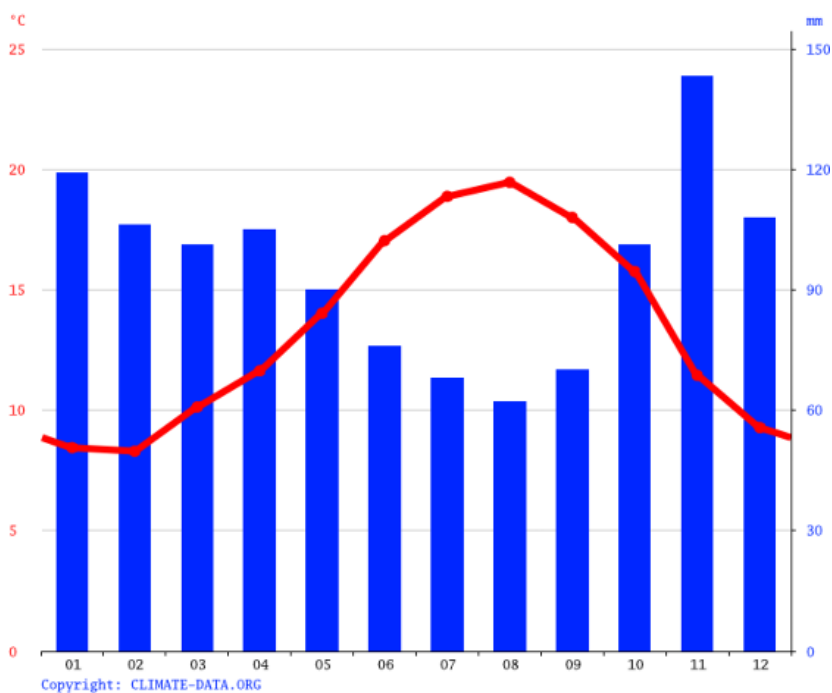


Imagen 2. Climograma. Fuente: es.climate-data.org

Datos: T media anual: 13,5°C. Precipitación total anual: 1.149 mm. Altitud: 31 m.

Ambas imágenes son fuentes de información geográfica de la misma zona.

- 1. Describe y analiza el climograma (imagen 2) siguiendo el siguiente esquema. (5 puntos):**
- a) Comportamiento de la temperatura a lo largo del año (estacionalidad y temperatura mediana anual) (2 puntos)**
 - b) Comportamiento de las precipitaciones (estacionalidad y precipitación total anual) (2 puntos)**
 - c) Con la información obtenida del climograma, y apoyándote en la imagen 1, deduce a qué tipo de clima pertenecen ambos documentos (recuerda que tienen que coincidir). (1 puntos)**
- 2) ¿Qué factores determinan la tipología y diversidad climática en la península ibérica? Cítalos y explícalos. (5 puntos)**

Criterios de calificación
<ul style="list-style-type: none">• La calificación del ejercicio será la media aritmética sin decimales de las calificaciones obtenidas en cada una de las dos materias.• Para la superación de este ejercicio habrá que obtener una calificación mínima de 4 puntos en cada una de las materias y una nota media que no sea inferior a 5 puntos.