

## EXERCICI 6 - 7: HISTÒRIA DEL MÓN CONTEMPORANI / GEOGRAFIA

(Duració: 1 h 30 min)

### MATÈRIA 1. HISTÒRIA DEL MÓN CONTEMPORANI

#### Llig el text següent i contesta les preguntes.

La política colonial s'imposa, en primer lloc, en les nacions que han de recórrer a l'emigració perquè la població és pobra o perquè és excessiva. Però també s'imposa en les que tenen o bé superabundància de capitals o bé excedent de productes, ja que esta és la forma moderna actual més estesa i més fecunda de crear capitals nous (...). Des d'este punt de vista, ho repetisc, la fundació d'una colònia és la creació d'un gran mercat (...). En el temps en què estem i amb la crisi que passen totes les indústries europees, la fundació de colònies és l'única eixida per a tindre el predomini dels productes, l'econòmic i, també, el polític (...). Hi ha un segon punt que dec abordar igualment: és el costat humanitari i civilitzador de la qüestió. Cal dir obertament que, en efecte, les races superiors tenen un dret respecte a les races inferiors perquè hi ha un deure cap a elles. Les races superiors tenen el deure de civilitzar les races inferiors.

Sr. Maigne: S'atreuix vosté a dir això en el país on s'han proclamat per primera vegada els drets de l'home?

Sr. Guilloutet: Això suposa la justificació de l'esclavitud i del tràfic de negres!!!

Jules Ferry: Insistisc, les races superiors tenen el deure de civilitzar les races inferiors. Potser hi ha algú que puga negar que hi ha més justícia, més orde social, material i moral a Àfrica des que França ha fet la seua conquesta?

Discurs de Jules Ferry davant la Cambra, París. 1885.

Font: <https://blocs.xtec.cat/fmiquel/>

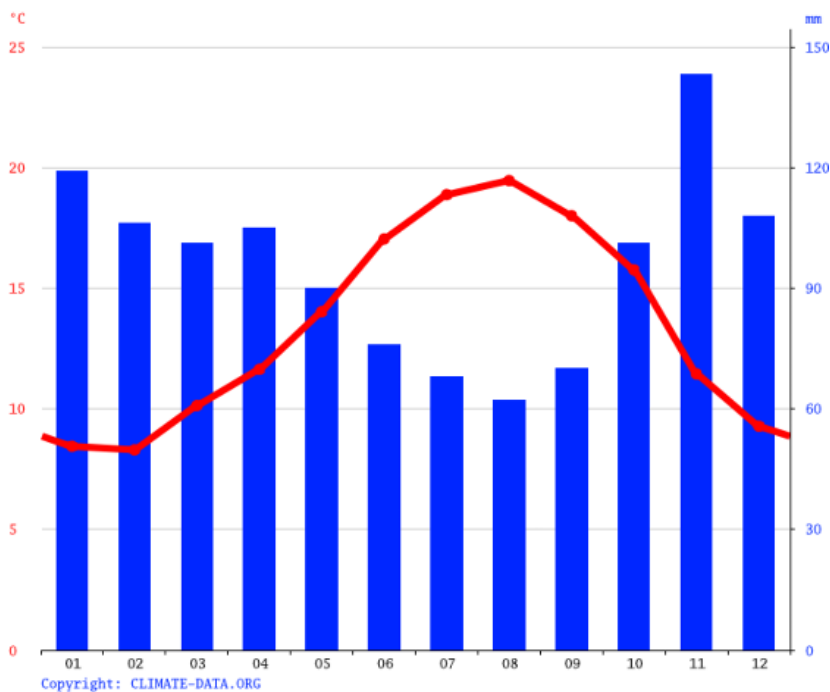
- 1. Basant-te en el text, definix *colonialisme*, *excedent de productes* i *esclavitud*.**  
(2,25 punts)
- 2. Segons el text, quines són les causes d'este colonialisme? (3 punts) A quin continent fa referència? (0,25 punts) Quines altres metròpolis, a banda de França, van intervindre en la colonització d'este continent? (0,5 punts) Quina classe de font és este document? (0,5 punts)**
- 3. Quines van ser les conseqüències del procés colonitzador? (3,5 punts)**

**MATÈRIA 2. GEOGRAFIA**

**A partir de les imatges següents, respon les preguntes que es formulen a continuació:**



Imatge 1: Font: Wikipedia. De Michael Clarke Stuff - Bidarray



Imatge 2. Climograma. Font: es.climate-data.org

Dades: T mitjana anual: 13,5 °C. Precipitació total anual: 1.149 mm. Altitud: 31 m.

Les dos imatges són fonts d'informació geogràfica de la mateixa zona d'Espanya.

**1. Descriu i analitza el climograma (imatge 2) seguint l'esquema següent: (5 punts)**

- a) Comportament de la temperatura al llarg de l'any (estacionalitat i temperatura mitjana anual). (2 punts)**
- b) Comportament de les precipitacions (estacionalitat i precipitació total anual). (2 punts)**
- c) Amb la informació obtinguda del climograma, i tenint en compte la vegetació i l'ús del terreny de la imatge 1, deduïx a quina classe de clima pertanyen els dos documents (recorda que han de coincidir). (1 punt)**

**2. Quins factors determinen la tipologia i diversitat climàtica en la península Ibèrica? Cita'ls i explica'ls. (5 punts)**

<b> criteris de qualificació</b>
<ul style="list-style-type: none"><li>• La qualificació de l'exercici correspon a la mitjana aritmètica sense decimals de les qualificacions obtingudes en cadascuna de les dues matèries.</li><li>• Per a la superació d'aquest exercici cal obtindre una qualificació mínima de 4 punts en cadascuna de les matèries i una nota mitjana que no siga inferior a 5 punts</li></ul>

**EJERCICIO 6 - 7: HISTORIA DEL MUNDO CONTEMPORÁNEO / GEOGRAFÍA**  
**(Duración: 1h 30 min)**

**MATERIA 1. HISTORIA DEL MUNDO CONTEMPORÁNEO**

**Lee el siguiente texto y contesta a las preguntas:**

“La política colonial se impone en primer lugar en las naciones que deben recurrir a la emigración, ya por ser pobre su población, ya por ser excesiva. Pero también se impone en las que tienen o bien superabundancia de capitales o bien excedente de productos ya que esta es la forma moderna actual más extendida y más fecunda de crear nuevos capitales(...). Desde este punto de vista, lo repito, la fundación de una colonia es la creación de un gran mercado (...). En el tiempo en que estamos y con la crisis que pasan todas las industrias europeas, la fundación de colonias es la única salida para tener el predominio de los productos, el económico y, también, el político (...). Hay un segundo punto que debo igualmente abordar: es el lado humanitario y civilizador de la cuestión. Es preciso decir abiertamente que, en efecto, las razas superiores tienen un derecho con respecto a las razas inferiores porque existe un deber hacia ellas. Las razas superiores tienen el deber de civilizar a las razas inferiores.

Sr. Maigne: ¿Se atreve usted a decir eso en el país donde se han proclamado por primera vez los derechos del hombre?

Sr. Guilloutet: ¡¡¡Esto supone la justificación de la esclavitud y de la trata de negros!!!

Jules Ferry: Insisto, las razas superiores tienen el deber de civilizar a las razas inferiores. ¿Acaso existe alguien que pueda negar que hay más justicia, más orden social, material y moral en África desde que Francia ha hecho su conquista?"

Discurso de Jules Ferry ante la Cámara, París. 1885.

Fuente: <https://blocs.xtec.cat/fmiquel/>

- 1. Basándote en el texto, define colonialismo, excedente de productos y esclavitud. (2,25 puntos)**
- 2. ¿Cuáles son las causas según el texto de este colonialismo? (3 puntos) ¿A qué continente hace referencia? (0,25 puntos) ¿Qué otras metrópolis además de Francia intervinieron en la colonización de este continente? (0,5 puntos) ¿Qué tipo de fuente es este documento? (0,5 puntos)**
- 3. ¿Cuáles fueron las consecuencias del proceso colonizador? (3,5 puntos)**



MATERIA 2. GEOGRAFÍA

Según las siguientes imágenes responde a las preguntas que, a continuación, se formulan:



Imagen 1: Fuente: Wikipedia. De Michael Clarke Stuff - Bidarray

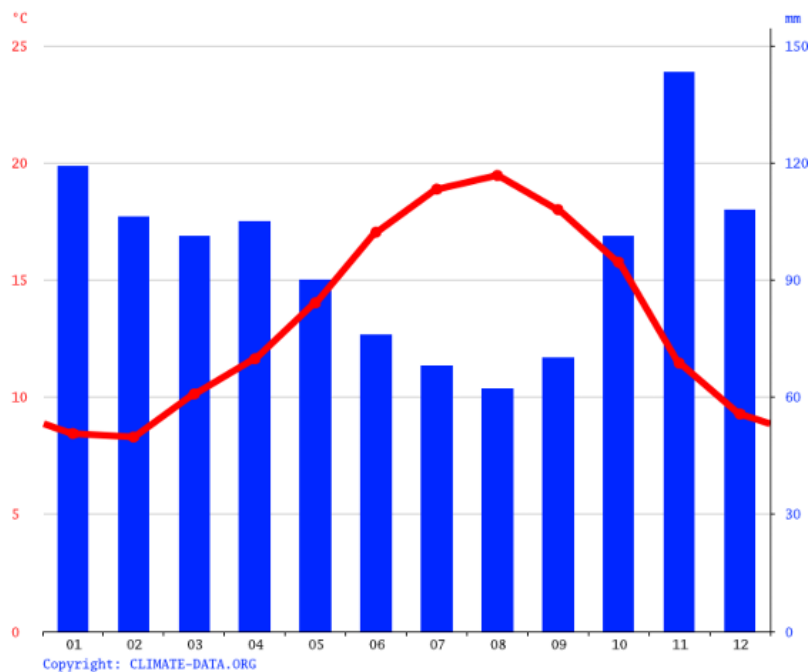


Imagen 2. Climograma. Fuente: es.climate-data.org

Datos: T media anual: 13,5°C. Precipitación total anual: 1.149 mm. Altitud: 31 m.

Ambas imágenes son fuentes de información geográfica de la misma zona.

- 1. Describe y analiza el climograma (imagen 2) siguiendo el siguiente esquema. (5 puntos):**
- a) Comportamiento de la temperatura a lo largo del año (estacionalidad y temperatura mediana anual) (2 puntos)**
  - b) Comportamiento de las precipitaciones (estacionalidad y precipitación total anual) (2 puntos)**
  - c) Con la información obtenida del climograma, y apoyándote en la imagen 1, deduce a qué tipo de clima pertenecen ambos documentos (recuerda que tienen que coincidir). (1 puntos)**
- 2) ¿Qué factores determinan la tipología y diversidad climática en la península ibérica? Cítalos y explícalos. (5 puntos)**

<b>Criterios de calificación</b>
<ul style="list-style-type: none"><li>• La calificación del ejercicio será la media aritmética sin decimales de las calificaciones obtenidas en cada una de las dos materias.</li><li>• Para la superación de este ejercicio habrá que obtener una calificación mínima de 4 puntos en cada una de las materias y una nota media que no sea inferior a 5 puntos.</li></ul>