

PROVES D'ACCÉS A LA UNIVERSITAT

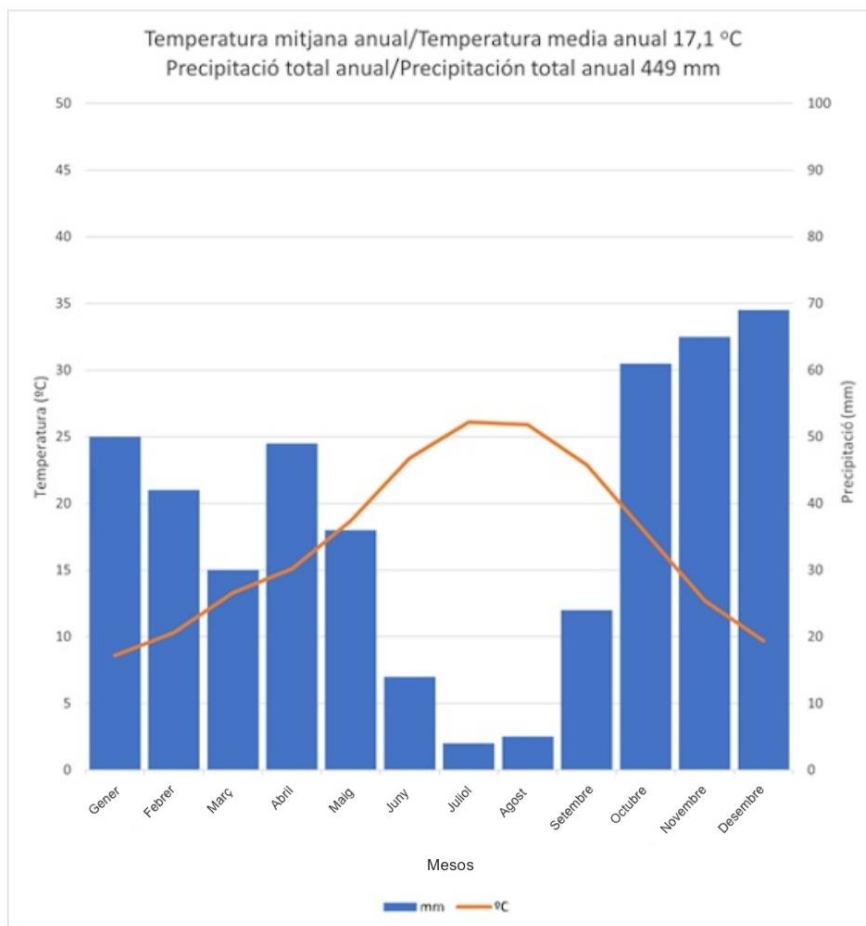
PRUEBAS DE ACCESO A LA UNIVERSIDAD

CONVOCATÒRIA:	JULIOL 2023	CONVOCATORIA:	JULIO 2023
Assignatura: Geografia		Asignatura: Geografía	

CRITERIS DE CORRECCIÓ / CRITERIOS DE CORRECCIÓN

Si l'alumnat ha respost més de quatre preguntes, sols es corregiran les quatre primeres, sense qualificar-se'n les restants
 Si el alumnado ha respondido a más de cuatro, solo se corregirán las cuatro primeras, sin calificarse las restantes.

Qüestió 1 (2,5 punts). A partir de les dades de temperatura i precipitació mitjana mensual de la taula 1, elaboreu en l'annex 1 el climograma corresponent.



- Si el climograma és correcte 2,5 punts.
- Si el climograma conté errors:
 - Es descomptaran 0,5 punts si la temperatura no es representa amb una línia.
 - Es descomptaran 0,5 punts si la precipitació no es representa amb barres.
 - Es descomptaran 0,5 punts si la relació entre l'escala de precipitació no és el doble que la de la temperatura.
 - Es descomptaran 0,5 punts si no es representen totes les dades.
 - Es descomptaran 0,25 punts si no s'indica què representa la temperatura i què representa la precipitació.

- Es descomptaran 0,25 punts si les dades representades no tenen relació amb el paper quadriculat del document annex 1.

Qüestió 2 (2,5 punts). Expliqueu el comportament anual de les temperatures i les precipitacions representades en la taula 1 i identifiqueu amb quin subtipus climàtic es pot associar.

S'ha de contestar el següent:

Les temperatures es caracteritzen per una amplitud tèrmica alta, superior als 17°C, fet que indica la llunyania de la influència de la mar (0,5 punts).

L'estiu és molt calorós i l'hivern moderat (0,5 punts).

Les precipitacions són moderades per la freqüència de pas de les borrasques atlàntiques (0,5 punts).

El màxim de precipitacions es reparteix entre la tardor i l'hivern (0,5 punts).

Clima mediterrani continentalitzat (0,5 punts).

Qüestió 3 (2,5 punts). Descriu què són i com es formen els aqüífers. Quin tipus de rocam afavoreix la formació d'aqüífers?

S'ha de contestar el següent:

Són formacions geològiques en les quals s'emmagatzema i circula aigua subterrània (0,5 punts).

Es formen quan l'aigua de pluja s'infiltra en el terreny i troba un estrat impermeable que en permet l'acumulació. (0,5 punts).

Poden descarregar l'aigua acumulada a través de rius, surgències, fonts o desguassar directament en la mar (0,5 punts).

Els tipus de rocam permeable com el calcari, d'arenas, de graves, i volcànic afavoreixen la presència dels aqüífers (1 punt).

La falta d'alguns dels aspectes anteriors es podria compensar si s'explica la distribució dels aqüífers a Espanya en funció del tipus de rocam dominant: calcari, silici, argilenc o volcànic.

Qüestió 4 (2,5 punts). Expliqueu les causes i les conseqüències de la desforestació.

S'ha de contestar el següent:

Les causes principals són les tales per a la transformació del sòl forestal en cultius, pastures, residències, indústries i infraestructures (fins a 0,5 punts).

Els incendis també tenen incidència en la desforestació en els períodes més calorosos i secs al llarg de l'any. Alguns són provocats per causes naturals, com els llamps; i altres són provocats per l'acció humana negligent o intencionada, com les cremes agrícoles o l'acció dels piròmans (fins a 0,5 punts).

L'abandó del món rural afavoreix la densificació del sotabosc i l'extensió del sòl forestal pels camps de cultiu abandonats, circumstàncies que generen un continu forestal difícil d'apagar en cas d'incendi. Les repoblacions forestals amb espècies que cremen amb molta facilitat, com el pi i l'eucaliptus, afavoreixen que es produïsquen incendis (fins a 0,5 punts).

Les conseqüències de la desforestació són: l'erosió del sòl, la reducció de la capacitat d'infiltració de l'aigua de pluja, la reducció de la biodiversitat, la destrucció del paisatge, i les pèrdues econòmiques de les activitats lligades al món rural. Altres conseqüències dels incendis són l'augment de les emissions de CO₂ a l'atmosfera, la disminució de la capacitat d'absorció del CO₂ per part dels boscos i la reducció de la biomassa disponible (fins a 1 punt).

Qüestió 5 (2,5 punts). A partir de la taula 2, extraieu característiques fonamentals de la demanda turística que rep Espanya des de l'exterior.

Bàsicament, les característiques estan totes referides a la demanda turística. En primer lloc haurà de destacar que la gran majoria dels nostres visitants procedeixen dels països d'Europa Occidental, pel seu

nivell adquisitiu i la proximitat a Espanya. La majoria d'ells arriben a la recerca d'un clima agradable, platges on banyar-se, una certa seguretat i uns preus accessibles (fins a 1,25 punts).

Entre els països extraeuropeus destaquen els de nivell adquisitiu més alt (singularment els EUA, encara que també d'altres com el Japó), arribats pels atractius culturals, i els hispanoamericans, per les seues similituds culturals i la seua llengua comuna (fins a 0,75 punts).

També cal destacar l'alt nombre d'arribades, perquè habitualment Espanya supera els 70 milions de visitants anuals, xifra que la converteix en un dels països més visitats del món (fins a 0,5 punts). Qui esmente, a més, alguns altres aspectes, com: les menors arribades d'Itàlia respecte d'altres països de població semblant –atès que té un clima similar i bones platges–, el factor proximitat en el cas de Portugal, diferències raonades entre alguns països esmentats o qualsevol altra raó fonamentada podrà compensar fins a 0,5 punts les mancances en els aspectes indicats més amunt.

Qüestió 6 (2,5 punts). A partir del mapa 1, enumereu les principals àrees turístiques espanyoles i les raons que expliquen aquesta distribució.

La resposta ha d'estar relacionada amb l'oferta turística. L'alumnat haurà d'assenyalar el fort desequilibri entre diferents províncies, i destacar l'atracció dels arxipèlags, Madrid i Barcelona i, en menor mesura, Alacant, Màlaga i alguna altra província mediterrània (fins a 1 punt).

Haurà de destacar que la pràctica totalitat d'aquestes províncies es caracteritza per centrar-se en un turisme de sol i platja (fins a 0,75 punts).

També han de destacar el pes creixent del turisme urbà, singularment en el cas de Madrid, Barcelona o València, però també d'altres ciutats (fins a 0,75 punts).

Si aborda algun altre aspecte, com el predomini del turista espanyol en la majoria d'àrees interiors o alguns casos concrets, podrà compensar amb fins a 0,5 punts les mancances en els aspectes indicats més amunt.

Qüestió 7 (2,5 punts). A Espanya no tot el turisme se centra en sol i platja. Enumereu i caracteritzeu altres tres tipus de turisme importants al nostre país.

L'alumnat podrà parlar d'altres tipus de turisme significatiu en el cas espanyol, com l'urbà, el d'esports d'hivern, el cultural, l'interior o el de natura. Si en cadascun dels tres esmentats és capaç de caracteritzar el tipus de turisme i de distribuir-lo espacialment podrà ser qualificat amb fins a 0,75 en cadascun. (Esmentar algun cas concret o detallat, de manera raonada, podria compensar alguna de les mancances en cadascun dels casos).

Esmentar algun tipus més, exposar algun aspecte diferent dels anteriors (per exemple, estacionalitat, comparació, evolució...) o redactar de manera clara i ben argumentada es valorarà amb el 0,25 restant.

Qüestió 8 (2,5 punts). El turisme a Espanya està avui totalment relacionat amb el desenvolupament del transport aeri. Indiqueu les característiques bàsiques del transport aeri espanyol.

L'alumnat haurà d'indicar que el transport aeri està centrat bàsicament en el de passatgers, encara que també s'usa per a alguna mena de mercaderies, com les de més preu o les peribles (fins a 0,5 punts).

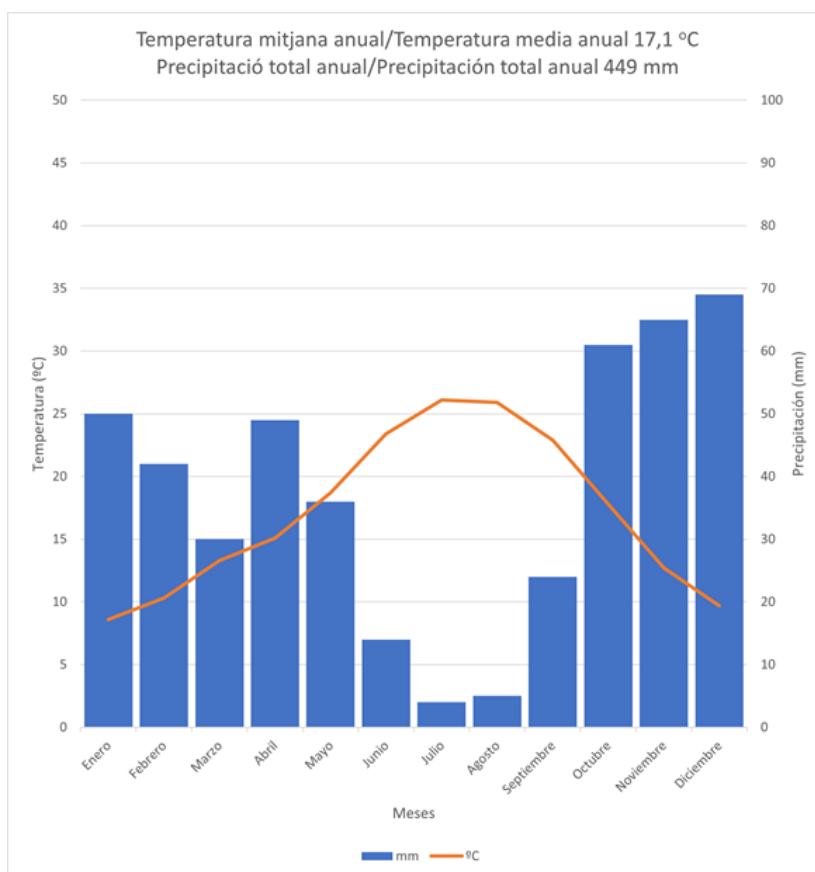
També haurà d'indicar que la xarxa aeroportuària espanyola està associada bàsicament a les grans concentracions metropolitanes (singularment a Madrid i Barcelona) o a les principals àrees turístiques, insulars o no (Canàries, Balears, Màlaga, Alacant) (fins a 0,75 punts).

Cal esmentar l'escassa atracció que generen les àrees interiors (llevat de Madrid), el fet que alguns dels aeroports menors són clarament deficitaris o que només Madrid i Barcelona arriben al nivell d'aeroports d'interconnexió (0,75 punts).

Indicar les raons del recent increment (augment del poder adquisitiu, liberalització i abaratiment dels vols, integració en l'economia global...) suposarà els restants 0,5 punts.

Qualsevol altra aportació fonamentada i raonable, com algun cas concret, per exemple, o la solidesa de l'argumentació pot compensar fins a 0,5 punts alguna mancança en les característiques anteriors.

Cuestión 1 (2,5 puntos). A partir de los datos de temperatura y precipitación media mensual de la tabla 1, elabora en el anexo 1 el climograma correspondiente.



1. Si el climograma es correcto 2,5 puntos.
2. Si el climograma contiene errores:
 - Se descontarán 0,5 puntos si la temperatura no se representa con una línea.
 - Se descontarán 0,5 puntos si la precipitación no se representa con barras.
 - Se descontarán 0,5 puntos si la relación entre la escala de precipitación no es el doble que la de la temperatura.
 - Se descontarán 0,5 puntos si no se representan todos los datos.
 - Se descontarán 0,25 puntos si no se indica qué representa la temperatura y qué representa la precipitación.
 - Se descontarán 0,25 puntos si los datos representados no guardan relación con el papel cuadrulado del documento anexo 1.

Cuestión 2 (2,5 puntos). Explica el comportamiento anual de las temperaturas y precipitaciones representadas en la tabla 1 e identifica con qué subtipo climático se puede asociar.

Se debe contestar lo siguiente:

Las temperaturas se caracterizan por una amplitud térmica alta, superior a los 17°C, lo que indica la lejanía de la influencia del mar (0,5 puntos).

El verano es muy caluroso y el invierno moderado (0,5 puntos).

Las precipitaciones son moderadas por la frecuencia de paso de las borrascas atlánticas (0,5 puntos).
El máximo de precipitaciones se reparte entre el otoño y el invierno (0,5 puntos).
Clima mediterráneo continentalizado (0,5 puntos).

Cuestión 3 (2,5 puntos). Describe qué son y cómo se forman los acuíferos. ¿Qué tipo de roquedo propicia la formación de acuíferos?

Se debe contestar lo siguiente:

Son formaciones geológicas en las que se almacena y circula agua subterránea (0,5 puntos).

Se forman cuando el agua de lluvia se infiltra en el terreno y encuentra un estrato impermeable que permite la acumulación del agua. (0,5 puntos).

Pueden descargar el agua acumulada a través de ríos, surgencias, fuentes o desaguar directamente en el mar (0,5 puntos).

Los tipos de roquedo permeable como el calcáreo, de arenas, de gravas, y volcánico favorecen la presencia de los acuíferos (1 punto).

La falta de algunos de los aspectos anteriores podría compensarse si se explica la distribución de los acuíferos en España en función del tipo de roquedo dominante: calizo, silíceo, arcilloso o volcánico.

Cuestión 4 (2,5 puntos). Explica las causas y consecuencias de la deforestación.

Se debe contestar lo siguiente:

Las causas principales son las talas para la transformación del suelo forestal en cultivos, pastos, residencias, industrias e infraestructuras (hasta 0,5 puntos).

Los incendios también tienen su incidencia en la deforestación en los periodos más calurosos y secos a lo largo del año. Algunos son provocados por causas naturales, como los rayos; y otros son provocados por la acción humana negligente o intencionada, como las quemas agrícolas o la acción de los pirómanos (hasta 0,5 puntos).

El abandono del mundo rural favorece la densificación del sotobosque y la extensión del suelo forestal por los campos de cultivo abandonados, generando un continuo forestal difícil de apagar en caso de incendio. Las repoblaciones forestales con especies que queman con mucha facilidad, como el pino y el eucalipto, favorecen que se produzcan incendios (hasta 0,5 puntos).

Las consecuencias de la deforestación son: la erosión del suelo, la reducción de la capacidad de infiltración del agua de lluvia, la reducción de la biodiversidad, la destrucción del paisaje, y las pérdidas económicas de las actividades ligadas al mundo rural. Otras consecuencias de los incendios serían el aumento de las emisiones de CO₂ a la atmósfera, la disminución de la capacidad de absorción del CO₂ por parte de los bosques y la reducción de la biomasa disponible (hasta 1 punto).

Cuestión 5 (2,5 puntos). A partir de la tabla 2, extrae características fundamentales de la demanda turística que recibe España desde el exterior.

Básicamente, las características están todas referidas a la demanda turística. En primer lugar, deberá destacar que la gran mayoría de nuestros visitantes proceden de los países de Europa Occidental, por su nivel adquisitivo y su cercanía a España. La mayoría de ellos llegan en busca de un clima agradable, playas donde bañarse, una cierta seguridad y unos precios accesibles (hasta 1,25 puntos).

Entre los países extraeuropeos destacan los de mayor nivel adquisitivo (singularmente EEUU, aunque también otros como Japón), llegados por los atractivos culturales, y los hispanoamericanos, por sus similitudes culturales y su lengua común (hasta 0,75 puntos).

También cabe destacar el alto número de llegadas, pues habitualmente España supera los 70 millones de visitantes anuales, lo que la convierte en uno de los países más visitados del mundo (hasta 0,5 puntos).

Quien cite además algunos otros aspectos, como: las menores llegadas de Italia respecto a otros países de población parecida -dado que tiene un clima similar y buenas playas- el factor cercanía en el caso de Portugal, diferencias razonadas entre algunos países citados o cualquier otra razón fundamentada podrá compensar con hasta 0,5 puntos las carencias en los aspectos antes indicados.

Cuestión 6 (2,5 puntos). A partir del Mapa 1, enumera las principales áreas turísticas españolas y las razones que lo explican.

La respuesta debe estar relacionada con la oferta turística. El alumnado deberá señalar el fuerte desequilibrio entre distintas provincias, destacando la atracción de los archipiélagos, Madrid y Barcelona y, en menor medida, Alicante, Málaga y alguna otra provincia mediterránea (hasta 1 punto).

Deberá destacar que la práctica totalidad de estas provincias se caracteriza por centrarse en un turismo de sol y playa. (hasta 0,75 puntos)

También deben destacar el peso creciente del turismo urbano, singularmente en el caso de Madrid, Barcelona o Valencia, pero también de otras ciudades (hasta 0,75 puntos).

Si aborda algún otro aspecto, como el predominio del turista español en la mayoría de áreas interiores o algunos casos concretos, podrá compensar con hasta 0,5 puntos las carencias en los aspectos antes indicados.

Cuestión 7 (2,5 puntos). En España no todo el turismo se centra en el sol y playa. Enumera y caracteriza otros tres tipos de turismo importantes en nuestro país.

El alumnado podrá hablar de otros tipos de turismo significativo en el caso español, como el urbano, el de deportes de invierno, el cultural, el interior o el de naturaleza. Si en cada uno de los tres citados es capaz de caracterizar el tipo de turismo y de distribuirlo espacialmente podrá ser calificado con hasta 0,75 en cada uno de ellos. (Citar algún caso concreto o pormenorizado, de manera razonada, podría compensar alguna de las carencias en cada uno de los casos).

Citar algún tipo más, exponer algún aspecto diferente a los anteriores (por ejemplo, estacionalidad, comparación, evolución...) o redactar de forma clara y bien argumentada se valorará con el 0,25 restante.

Cuestión 8 (2,5 puntos). El turismo en España está hoy totalmente relacionado con el desarrollo del transporte aéreo. Indica las características básicas del transporte aéreo español.

El alumnado deberá indicar que el transporte aéreo está centrado básicamente en el de pasajeros, aunque también se emplea para algún tipo de mercancías, como las de mayor precio o las perecederas (hasta 0,5 puntos)

También deberá indicar que la red aeroportuaria española está asociada básicamente a las grandes concentraciones metropolitanas (singularmente en Madrid y Barcelona) o a las principales áreas turísticas, insulares o no (Canarias, Baleares, Málaga, Alicante) (hasta 0,75 puntos)

Cabe citar la escasa atracción que generan las áreas interiores (salvo Madrid), el hecho de que algunos de los aeropuertos menores son claramente deficitarios o que sólo Madrid y Barcelona alcanzan el nivel de aeropuertos de interconexión (0,75 puntos).

Indicar las razones del reciente incremento (aumento del poder adquisitivo, liberalización y abaratamiento de los vuelos, integración en la economía global...) supondrá los restantes 0,5 puntos.

Cualquier otra aportación fundamentada y razonable, como algún caso concreto, por ejemplo, o la solidez de la argumentación puede compensar con hasta 0,5 puntos alguna carencia en las características anteriores.