

PROVES D'ACCÉS A LA UNIVERSITAT

PRUEBAS DE ACCESO A LA UNIVERSIDAD

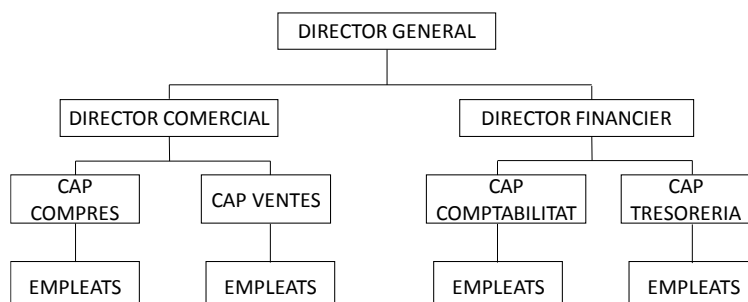
CONVOCATÒRIA:	JULIOL 2020	CONVOCATORIA:	JULIO 2020
Assignatura: ECONOMIA DE L'EMPRESA		Asignatura: ECONOMÍA DE LA EMPRESA	

BAREM DE L'EXAMEN: L'estudiantat contestarà 6 preguntes curtes, a triar entre les 12 que es pregunten. Cada pregunta curta val un màxim d'1 punt (total 6 punts). També haurà de contestar 2 exercicis numèrics, a triar entre els 4 que es pregunten. Cada exercici numèric val un màxim de 2 punts (total 4 punts). Per a realitzar l'examen es permet l'ús de calculadora bàsica no programable

BAREMO DEL EXAMEN: El estudiantado contestará 6 preguntas cortas, a elegir entre las 12 que se preguntan. Cada pregunta corta vale un máximo de 1 punto (total 6 puntos). También tendrá que contestar 2 ejercicios numéricos, a elegir entre los 4 que se preguntan. Cada ejercicio numérico vale un máximo de 2 puntos (total 4 puntos). Para realizar el examen se permite el uso de calculadora básica no programable.

PREGUNTES CURTES (Contesteu raonadament sis qüestions. Cadascuna val fins a un punt.)

1. Expliqueu com es classifiquen les empreses segons la titularitat del seu capital. D'acord amb aquest criteri, indiqueu quina és la principal diferència entre els objectius dels diferents tipus d'empresa.
2. En l'àmbit del creixement empresarial, en què consisteixen les estratègies d'especialització? Expliqueu dos tipus d'estratègies d'especialització que pot dur a terme l'empresa.
3. Pepa, directora de recursos humans d'una coneguda empresa, acaba de posar anuncis en mitjans socials i ha recorregut a bases de dades d'ocupació i a associacions professionals de titulats universitaris per a buscar persones expertes en comptabilitat que es puguin incorporar a l'empresa. En l'àmbit de la direcció de recursos humans, com es denomina aquest procés? Justifiqueu la resposta.
4. Maribel i Ximo són propietaris d'una granja de gallines ponedores i els dijous i els dissabtes venen els ous en la parada que tenen al mercat del poble. De quin tipus de canal de distribució es tracta? Justifiqueu la resposta.
5. Definiu les tres masses patrimonials que componen l'actiu corrent.
6. En relació amb els desequilibris patrimonials, quins valors del fons de maniobra són els representatius d'una situació d'estabilitat financera? Justifiqueu la resposta.
7. En l'àmbit de l'activitat empresarial, expliqueu què significa el terme *responsabilitat il·limitada*. Esmenteu un tipus de forma jurídica amb responsabilitat il·limitada.
8. Què és la internacionalització de l'empresa? Assenyalau-ne un avantatge.
9. Expliqueu a quin tipus d'estructura formal pertany l'organigrama següent. Indiqueu-ne un avantatge i un inconvenient.



10. En què consisteix el màrqueting massiu o indiferenciat?
11. Per a una empresa de lloguer de vehicles amb conductor (VTC), justifiqueu si cadascun dels costos següents és fix o variable:
 - a) La llicència per a exercir l'activitat.
 - b) El salari d'un conductor contractat a temps complet.
 - c) El combustible de l'automòbil.
 - d) Les botelletes d'aigua que s'ofereixen als clients.
12. Expliqueu la diferència entre eficiència tècnica i eficiència econòmica.

EXERCICIS NUMÈRICS (Realitzeu dos exercicis proposats. Cadascun val fins a dos punts.)

EXERCICI 1

Un grup d'estudiants de segon de batxiller, per a sufragar el viatge de fi de curs a Mallorca, decideix posar en marxa la iniciativa «Paelles PAU», la qual consisteix a organitzar una jornada de convivència per a estudiants de la seua mateixa edat, amenitzada per diversos DJ. Es posaran a la venda entrades a 20 €, que donaran dret a entrar en el recinte, dues consumicions de refrescos i una ració de paella. A més, cada assistent rebrà una polsera de control.

La llista de costos previstos és la següent:

- Llicències d'activitat de l'ajuntament: 400 €
- Lloguer d'escenari i so: 4.700 €
- Lloguer de WC químics: 30 WC a 100 € per unitat
- Salari dels DJ: 8 DJ a 300 € cadascun
- Connexió a la xarxa elèctrica: 600 € per la jornada completa
- Càtering (paella gegant): 5 € per ració
- Seguretat: 50 guàrdies de seguretat a 150 € per guàrdia
- Publicitat (impremta i xarxes socials): 1.000 €
- Contractació d'assegurança antipluja: 800 €
- Contractació d'assegurança de responsabilitat civil: 5.000 €
- Polsera per al control dels assistents: 1 € per assistent
- Consumició: 0,50 € per refresc
- Neteja del recinte: 4.000 €

- De la llista anterior, quins són costos fixos i quins variables? (*Fins a 0,8 punts*).
- Calculeu el nombre mínim d'entrades que han de vendre per a no incórrer en pèrdues. (*Fins a 0,8 punts*)
- Tenint en compte que la capacitat màxima d'ocupació és de 5.000 assistents, quin benefici s'obtidria si es venen totes les entrades disponibles? (*Fins a 0,4 punts*).

EXERCICI 2

Una empresa intenta decidir entre dos projectes d'inversió, el desemborsament inicial dels quals és el mateix i igual a 50.000 €. Els fluxos nets de caixa previstos per a cada projecte es detallen en la taula següent:

	Any 1	Any 2
Projecte 1	18.000 €	42.000 €
Projecte 2	30.000 €	35.000 €

- Calculeu la taxa interna de rendibilitat de cadascun dels projectes. Sabent que la taxa de descompte és del 6% i que l'empresa solament pot desenvolupar un dels projectes, quin recomanaríeu que duguera a terme? Raoneu la resposta. (*Fins a 1 punt*)
- Si l'objectiu de l'empresa és recuperar la inversió realitzada en el menor temps possible, quin projecte recomanaríeu a l'empresa? Realitzeu els càlculs necessaris per a justificar la recomanació. (*Fins a 1 punt*)

EXERCICI 3

Una empresa considera emprendre un projecte d'inversió de quatre anys de duració, el desemborsament inicial del qual puja a 40.000 €. Les previsions de cobraments i pagaments relacionats amb el projecte es detallen en la taula següent:

	Cobraments	Pagaments
Any 1	20.000 €	20.000 €
Any 2	30.000 €	20.000 €
Any 3	40.000 €	20.000 €
Any 4	50.000 €	20.000€

- Calculeu els fluxos nets de caixa. (*Fins a 0,4 punts*)
- Sabent que la taxa de descompte és del 15 %, quin és el valor actualitzat net de la inversió? Seria recomanable dur a terme el projecte? (*Fins a 0,8 punts*)
- Calculeu quin seria el desemborsament inicial màxim perquè, amb els mateixos fluxos nets de caixa, el projecte d'inversió comence a ser viable. (*Fins a 0,8 punts*)

EXERCICI 4

A partir del següent compte de pèrdues i guanys i del balanç següent:

COMPTE DE PÈRDUES I GUANYS	Import (€)
1. INGRESSOS D'EXPLOTACIÓ	
Vendes de mercaderies	35.470
Prestacions de servei	15.345
2. DESPESES D'EXPLOTACIÓ	
Aprovisionaments	-18.125
Compres de mercaderies	-18.125
Despeses de personal	-14.330
Salari i Seguretat Social	-14.330
Altres despeses d'exploració	-5.200
Llum, aigua	-5.200
Amortització de l'immobilitzat	-5.230
A. RESULTAT D'EXPLOTACIÓ	7.930
3. INGRESSOS FINANCERS	1.450
4. DESPESES FINANCERES	-2.340
B. RESULTAT FINANCER	-890
C. RESULTAT ABANS D'IMPOSTOS	7.040
5. Impost sobre el benefici	-1.760
RESULTAT DE L'EXERCICI	5.280

ACTIU		PATRIMONI NET I PASSIU	
A) ACTIU NO CORRENT	197.810	A) PATRIMONI NET	68.070
Immobilitzat material	197.810	Fons propis	68.070
Terrenys i construccions	220.000	Capital social / capital	60.000
Maquinària	40.310	Reserva legal	2.790
Equips per a processos d'informació	6.450	Resultats de l'exercici	5.280
Amort. ac. immob. material	-68.950	B) PASSIU NO CORRENT	111.000
		Deutes a llarg termini	111.000
		Deutes entitats de crèdit a l/t	111.000
B) ACTIU CORRENT	21.620	C) PASSIU CORRENT	40.360
Existències	15.500	Deutes a curt termini	32.000
Mercaderies	15.500	Deutes entitats de crèdit a c/t	32.000
Deutors comercials i altres comptes a cobrar	4.300	Creditors comer. i altres comptes a pagar	8.360
Clients	4.300	Proveïdors	8.360
Efectiu i altres actius líquids equivalents	1.820		
Bancs	1.820		
TOTAL ACTIU	219.430	TOTAL PATRIMONI NET I PASSIU	219.430

- a) Calculeu les ràtios de liquiditat, tresoreria, disponibilitat i endeutament. Interpreteu el resultat de les ràtios calculades i elaboreu un diagnòstic de la situació de liquiditat i endeutament de l'empresa. (Fins a 1,40 punts)
- b) Calculeu les ràtios de rendibilitat econòmica i rendibilitat financera, i interpreteu-ne el significat. (Fins a 0,60 punts)

PROVES D'ACCÉS A LA UNIVERSITAT

PRUEBAS DE ACCESO A LA UNIVERSIDAD

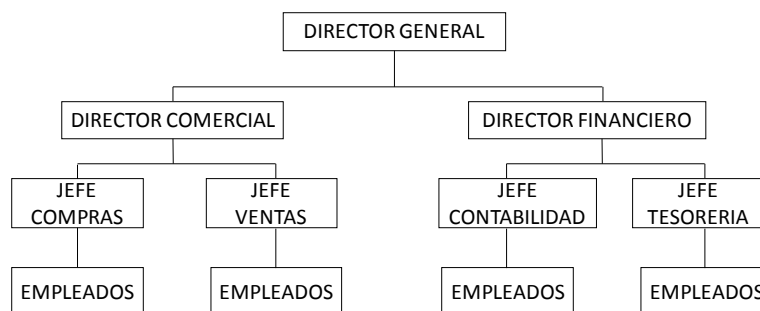
CONVOCATÒRIA:	JULIOL 2020	CONVOCATORIA:	JULIO 2020
Assignatura: ECONOMIA DE L'EMPRESA		Asignatura: ECONOMÍA DE LA EMPRESA	

BAREM DE L'EXAMEN: L'estudiantat contestarà 6 preguntes curtes, a triar entre les 12 que es pregunten. Cada pregunta curta val un màxim d'1 punt (total 6 punts). També haurà de contestar 2 exercicis numèrics, a triar entre els 4 que es pregunten. Cada exercici numèric val un màxim de 2 punts (total 4 punts). Per a realitzar l'examen es permet l'ús de calculadora bàsica no programable

BAREMO DEL EXAMEN: El estudiantado contestará 6 preguntas cortas, a elegir entre las 12 que se preguntan. Cada pregunta corta vale un máximo de 1 punto (total 6 puntos). También tendrá que contestar 2 ejercicios numéricos, a elegir entre los 4 que se preguntan. Cada ejercicio numérico vale un máximo de 2 puntos (total 4 puntos). Para realizar el examen se permite el uso de calculadora básica no programable.

PREGUNTAS CORTAS (Conteste razonadamente seis cuestiones. Cada una de ellas vale hasta un punto)

1. Explique cómo se clasifican las empresas según la titularidad de su capital. De acuerdo con este criterio, indique cuál es la principal diferencia entre los objetivos de los distintos tipos de empresa.
2. En el ámbito del crecimiento empresarial, ¿en qué consisten las estrategias de especialización? Explique dos tipos de estrategias de especialización que puede llevar a cabo la empresa.
3. Pepa, directora de recursos humanos de una conocida empresa, acaba de poner anuncios en medios sociales y ha acudido a bases de datos de empleo y a asociaciones profesionales de titulados universitarios para buscar personas expertas en contabilidad que puedan incorporarse a la empresa. En el ámbito de la Dirección de Recursos Humanos, ¿cómo se llama a este proceso? Justifique su respuesta.
4. Maribel y Ximo son propietarios de una granja de gallinas ponedoras y todos los jueves y sábados venden sus huevos en el puesto que tienen en el mercado del pueblo. ¿De qué tipo de canal de distribución se trata? Justifique su respuesta.
5. Defina las tres masas patrimoniales que componen el activo corriente.
6. En relación con los desequilibrios patrimoniales, ¿qué valores del fondo de maniobra son los representativos de una situación de estabilidad financiera? Justifique su respuesta.
7. En el ámbito de la actividad empresarial, explique qué significa el término "responsabilidad ilimitada". Cite un tipo de forma jurídica cuya responsabilidad sea ilimitada.
8. ¿Qué es la internacionalización de la empresa? Señale una ventaja de la misma.
9. Explique a qué tipo de estructura formal pertenece el siguiente organigrama. Indique una ventaja y un inconveniente de la misma.



10. ¿En qué consiste el marketing masivo o indiferenciado?
11. Para una empresa de alquiler de vehículos con conductor (VTC), justifique si cada uno de los siguientes costes es fijo o variable:
 - a) La licencia para ejercer la actividad.
 - b) El salario de un conductor contratado a tiempo completo.
 - c) El combustible del automóvil.
 - d) Las botellitas de agua que se ofrecen a los clientes.
12. Explique la diferencia entre eficiencia técnica y eficiencia económica.

EJERCICIOS NUMÉRICOS (Realice dos ejercicios propuestos. Cada uno vale hasta dos puntos)

EJERCICIO 1

Un grupo de estudiantes de segundo de bachiller, para sufragar el viaje de fin de curso a Mallorca, deciden poner en marcha la iniciativa *Paellas PAU*, consistente en la organización de una jornada de convivencia para estudiantes de su misma edad, amenizada por varios DJ. Se pondrán a la venta entradas a 20 € que darán derecho a entrar en el recinto, 2 consumiciones de refrescos y una ración de paella. Además, cada asistente recibirá una pulsera de control.

La lista de costes previstos es la siguiente:

- Licencias de actividad del ayuntamiento: 400 €
- Alquiler de escenario y sonido: 4.700 €
- Alquiler de WC químicos: 30 WC a 100 € por unidad
- Salario de los DJ: 8 DJ a 300 € cada uno
- Conexión a la red eléctrica: 600 € por la jornada completa
- Catering (paella gigante): 5 € por ración
- Seguridad: 50 guardias de seguridad a 150 € por guardia
- Publicidad (impresión y redes sociales): 1.000 €
- Contratación de seguro antilluvia: 800 €
- Contratación de seguro de responsabilidad civil: 5.000 €
- Pulsera para el control de asistentes: 1 € por asistente
- Consumición: 0,50 € por refresco
- Limpieza del recinto: 4.000 €

- a) De la lista anterior, ¿cuáles son costes fijos y cuáles variables? (Hasta 0,8 puntos).
- b) Calcule el número mínimo de entradas que deben venderse para no incurrir en pérdidas. (Hasta 0,8 puntos)
- c) Teniendo en cuenta que la capacidad máxima de ocupación es de 5.000 asistentes, ¿qué beneficio se obtendría si se venden todas las entradas disponibles? (Hasta 0,4 puntos).

EJERCICIO 2

Una empresa trata de decidir entre dos proyectos de inversión cuyo desembolso inicial es el mismo e igual a 50.000 €. Los flujos netos de caja previstos para cada proyecto se detallan en la siguiente tabla:

	Año 1	Año 2
Proyecto 1	18.000 €	42.000 €
Proyecto 2	30.000 €	35.000 €

- a) Calcule la tasa interna de rentabilidad de cada uno de los proyectos. Sabiendo que la tasa de descuento es del 6% y que la empresa sólo puede desarrollar uno de los proyectos, ¿cuál recomendaría llevar a cabo? Razone su respuesta. (Hasta 1 punto)
- b) Si el objetivo de la empresa es recuperar la inversión realizada en el menor tiempo posible, ¿qué proyecto recomendaría a la empresa? Realice los cálculos necesarios para justificar su recomendación. (Hasta 1 punto)

EJERCICIO 3

Una empresa está considerando emprender un proyecto de inversión de cuatro años de duración, cuyo desembolso inicial asciende a 40.000 €. Las previsiones de cobros y pagos relacionados con el proyecto se detallan en la siguiente tabla:

	Cobros	Pagos
Año 1	20.000 €	20.000 €
Año 2	30.000 €	20.000 €
Año 3	40.000 €	20.000 €
Año 4	50.000 €	20.000 €

- a) Calcule los flujos netos de caja. (Hasta 0,4 puntos)
- b) Sabiendo que la tasa de descuento es del 15%, ¿cuál es el valor actualizado neto de la inversión? ¿Sería recomendable llevar a cabo el proyecto? (Hasta 0,8 puntos)
- c) Calcule cuál sería el desembolso inicial máximo para que, con los mismos flujos netos de caja, el proyecto de inversión comience a ser viable. (Hasta 0,8 punto)

EJERCICIO 4

A partir de la siguiente cuenta de pérdidas y ganancias y del siguiente balance:

CUENTA DE PÉRDIDAS Y GANANCIAS	Importe (€)
1. INGRESOS DE EXPLOTACIÓN	
Ventas de mercaderías	35.470
Prestaciones de servicio	15.345
2. GASTOS DE EXPLOTACIÓN	
Aprovisionamientos	-18.125
Compras de mercaderías	-18.125
Gastos de personal	-14.330
Salarios y Seguridad Social	-14.330
Otros gastos de explotación	-5.200
Luz, agua	-5.200
Amortización del inmovilizado	-5.230
A. RESULTADO DE EXPLOTACIÓN	7.930
3. INGRESOS FINANCIEROS	1.450
4. GASTOS FINANCIEROS	-2.340
B. RESULTADO FINANCIERO	-890
C. RESULTADO ANTES DE IMPUESTOS	7.040
5. Impuesto sobre el beneficio	-1.760
RESULTADO DEL EJERCICIO	5.280

ACTIVO		PATRIMONIO NETO Y PASIVO	
A) ACTIVO NO CORRIENTE	197.810	A) PATRIMONIO NETO	68.070
Inmovilizado material	197.810	Fondos propios	68.070
Terrenos y construcciones	220.000	Capital social / Capital	60.000
Maquinaria	40.310	Reserva Legal	2.790
Equipos para procesos de información	6.450	Resultados del ejercicio	5.280
Amort. Ac. inmov. Material	-68.950	B) PASIVO NO CORRIENTE	111.000
		Deudas a largo plazo	111.000
		Deudas entidades de crédito a l/p	111.000
B) ACTIVO CORRIENTE	21.620	C) PASIVO CORRIENTE	40.360
Existencias	15.500	Deudas a corto plazo	32.000
Mercaderías	15.500	Deudas entidades de crédito a c/p	32.000
Deudores comerciales y otras cuentas a cobrar	4.300	Acreedores comer. y otras cuentas a pagar	8.360
Clientes	4.300	Proveedores	8.360
Efectivo y otros activos líquidos equivalentes	1.820		
Bancos	1.820		
TOTAL ACTIVO	219.430	TOTAL PATRIMONIO NETO Y PASIVO	219.430

- Calcule los ratios de liquidez, tesorería, disponibilidad y endeudamiento. Interprete el resultado de los ratios calculados, elaborando un diagnóstico de la situación de liquidez y endeudamiento de la empresa. (Hasta 1,40 puntos)
- Calcule los ratios de rentabilidad económica y rentabilidad financiera, e interprete su significado. (Hasta 0,60 puntos)