

EDUCACIÓ SECUNDÀRIA DE TITULARITAT PÚBLICA

Composició Consells Escolars

Nivell	Director/a	Cap d'estudis	Secret.	Repres. de l'Ajunt	Professorat	Famílies	Estudiant	PAS	PAEC	EMP /INST
Secundària	1	1	1 (veu)	1	7	5 (1 del AMPA)	4 (i)	1	1 (f)	
Secundària amb FP	1	1 (g)	1 (veu)	1	7	5 (1 del AMPA)	4 (i)	1	1 (f)	1 (veu) (j)

Nivell	Unitats	Vicedirector/a	Cap d'estudis	Vicesecret.	Repres. de l'Ajunt	Professorat	Famílies	Estudiant	PAS
Secció IES	5 o més	1	1	1 (veu)	1	6	6 (1 del AMPA)	4	1
	Fins a 4	1	1		1	3	3 (1 del AMPA)	2	1

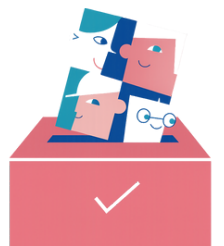
NOTES

f) Els centres que disposen d'unitats específiques d'educació especial incorporaran al seu consell escolar, amb veu i vot, un o una representant del personal no docent especialitzat de suport a la inclusió que exercesca les seues funcions al mateix centre.

g) Als centres docents en què s'impartisquen cicles formatius de Formació Professional corresponents a diferents famílies professionals, s'incorporarà una prefectura d'estudis de Formació Professional o, si no, una persona coordinadora de cicles formatius. En cas que hi haja la direcció d'estudis de formació professional, la persona titular d'aquesta direcció formarà part del consell escolar amb veu i sense vot, en els termes establerts per la conselleria competent en matèria d'educació. Als centres que disposen de més d'una direcció d'estudis, la cap o el cap d'estudis que ha de formar part del consell escolar serà designat per la direcció del centre.

i) Els representants de l'alumnat seran elegits a partir del primer curs de l'educació secundària obligatòria. Tot i això, l'alumnat dels dos primers cursos de l'educació secundària obligatòria no podrà participar en la selecció o cessament de la persona titular de la direcció del centre.

j) Els centres docents que impartisquen formació professional corresponent a diferents famílies professionals incorporaran al consell escolar, amb veu i sense vot, una o un representant de les organitzacions empresarials o institucions laborals presents en l'àmbit d'acció del centre, en els termes que establisca la conselleria competent en matèria d'educació. Els centres docents públics que impartisquen almenys dues famílies professionals o en què almenys el 25% de l'alumnat estiga cursant ensenyaments de formació professional, ensenyaments artístics o esportius, la junta electoral sol·licitarà a les organitzacions empresarials o entitats de caràcter laboral en què estiguen integrades el nombre més gran d'empreses que tinguen subscrit el seu concert amb el centre per a la realització de pràctiques en formació en centres de treball, vot. Aquesta persona cessarà en el càrrec per decisió de l'organització empresarial que el va designar o per decisió del consell escolar



Renovació primera meitat

Unitats	Professorat	Famílies	AMPA	Estudiant
Instituts de Secundària	4	2	1	2
Seccions de Secundària de 5 o més unitats	3	2	1	2
Seccions de Secundària de fins a 4 unitats	2	1	1	1

Renovació segona meitat

Unitats	Professorat	Famílies	Estudiant	PAEC	PAS
Instituts de Secundària	3	2	2	1	1
Seccions de Secundària de 5 o més unitats	3	3	2	-	1
Seccions de Secundària de fins a 4 unitats	1	1	1	-	1

NORMATIVA REGULADORA

- DECRET 252/2019, de 29 de novembre, del Consell, de regulació de l'organització i el funcionament dels centres públics que imparteixen ensenyaments d'Educació Secundària Obligatoria, Batxillerat i Formació Professional.
- ORDRE de 31 de juliol de 1998, de la Conselleria de Cultura, Educació i Ciència, per la qual es regulen les seccions dels Instituts d'Educació Secundària de la Comunitat Valenciana.
- DECRET 93/2016, de 22 de juliol, del Consell, pel qual es regula el procés electoral per a la renovació i la constitució dels consells escolars dels centres docents no universitaris de la Comunitat Valenciana, sostinguts amb fons públics.

