



INSTRUCCIONS DE 19 DE NOVEMBRE DE 2021 SOBRE EL PROCÉS DE CONSTITUCIÓ DELS CONSELLS ESCOLARS MUNICIPALS

Recentment s'ha publicat la Resolució de 14 d'octubre de 2021, per la qual es convoca el procés de constitució dels consells escolars municipals de la Comunitat Valenciana (DOGV núm. 9197 / 19.10.2021).

Amb aquest objectiu es publiquen les presents instruccions que van dirigides als ajuntaments de la Comunitat Valenciana, per a agilitzar el procediment d'elecció de les persones representants dels consells escolars municipals.

El nombre de vocals que constitueix el Consell Escolar Municipal serà fixat per l'Ajuntament corresponent (Ordre de 3 de novembre de 1989).

L'article 8 del Decret 111/1989 cita que la constitució del CEM és preceptiva quan hi ha més d'un centre escolar. Així quan hi ha un aulari d'un CRA o extensió d'un centre d'FPA, la seua constitució serà potestativa per part de l'Ajuntament.

Per al correcte desenvolupament del procediment de constitució dels consells escolars municipals, es fa necessari dictar les instruccions següents:

1. Data de les eleccions

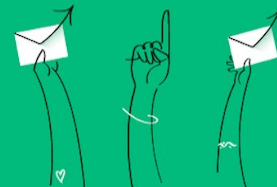
L'Ajuntament assenyalarà la data de les eleccions. No podran transcórrer més de quinze dies des de la constitució de la mesa electoral fins a la comunicació de la designació dels membres que formen part de l'esmentada mesa electoral.

Les funcions de la mesa electoral són: publicar el cens de la Direcció Territorial, rebre les candidatures, proclamar-les i celebrar les eleccions.

Les reclamacions al procés electoral es faran l'endemà passat de la celebració de les eleccions. La proclamació es comunicarà 48 hores després de resoltes les reclamacions amb el llistat definitiu de persones representants.

2. De les persones representants dels sectors de direcció de centres educatius

Es determinaran quines són les persones representants dels sectors de directors i directores de centres públics i titulars de centres privats (art. 4 de l'Ordre de 3 de novembre de 1989). Se sol·licitarà de manera telemàtica a la Direcció Territorial corresponent el cens de personal directiu de centres públics i titulars de centres privats en un termini de tres dies.



3. De les persones representants del sector de professors i PAS

Des de l'acord d'inici del procediment de constitució, cada Ajuntament acordarà en un termini màxim de cinc dies el percentatge total de representació del sector del professorat i personal administratiu i de serveis en el Consell Escolar Municipal, sempre que almenys representen el 30% del total de membres del Consell (art. 9.2 del Decret 111/1989, de 17 de juliol).

La designació de les persones representants del sector del professorat i personal administratiu i de serveis dels centres escolars del municipi, es durà a terme per les organitzacions sindicals, en un termini màxim de tres dies des que reben la petició de l'Ajuntament. Aquest sol·licitarà a les organitzacions sindicals la designació dels vocals que els representen en un termini màxim de cinc dies hàbils.

4. De les persones representants del sector de mares i pares d'alumnes

A l'efecte del cens del sector de mares i pares d'alumnes de centres escolars del municipi, l'Ajuntament obrirà un termini de quinze dies perquè les organitzacions i associacions de mares i pares d'alumnes constituïdes s'inscriguen amb efecte de determinar la representació d'aquest sector. La inscripció es farà preferentment amb mitjans telemàtics, comptant des de la seua recepció en la seua electrònica del municipi.

5. De les persones representants de les associacions de veïns

Quant a la representació de les associacions de veïns, es comunicarà en un termini màxim de quatre dies el nombre de vocals, segons la seua representativitat. La proposta de nomenament (art. 3.6 de l'Ordre de 3 novembre de 1989) es farà en un termini de dos dies hàbils a comptar des de la comunicació de l'Ajuntament.

6. De les persones representants de l'Administració Educativa

La designació de les persones representants de l'Administració Educativa es realitzarà, sol·licitant-ho prèviament a la Direcció Territorial corresponent, en un termini màxim de tres dies hàbils, sempre que no excedisca el 10% del total de membres del Consell.



7. Representació dels serveis socials municipals

Ha de tindre's en compte que s'inclourà entre les persones membres d'aquest, una persona designada per la corporació municipal, que comptarà amb veu i vot i que representarà als serveis socials municipals (art. 52.4 de la Llei 3/2019, de 18 de febrer, de Serveis Socials Inclusius de la Comunitat Valenciana), havent-se d'assenyalar en el Reglament intern de funcionament de consells escolars municipals dels Ajuntaments. El nombre total de membres del Consell, inclòs el President, no podrà ser superior a trenta-un, que inclourà la persona representant dels serveis socials del municipi.

8. Proclamació de candidatures

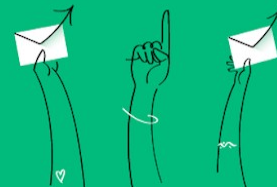
Les persones representants del consell escolar municipal seran proclamades, prèvia proposta, en el seu cas, pel Ple de l'Ajuntament, havent de procedir-se a la sessió constitutiva del Consell dins dels dos mesos següents a la data de celebració d'aquest Ple.

9. Cobertura de vacants

El mandat dels membres del consell escolar municipal serà el que establisca el Text Refós de la Llei de Consells Escolars de la Comunitat Valenciana o les modificacions legislatives que es puga introduir sobre aquest tema.

Les vacants que es produïsquen durant el mandat del consell escolar municipal es cobriran en el termini d'un mes, conformement al mateix procediment i dins del mateix sector que corresponga al membre cessat. Els membres del CEM romandran en el seu càrrec fins que finalitze el seu mandat, llevat que abans perden la condició per la qual van ser triats o designats. Aquests últims, a més, podran cessar abans del final del seu mandat si se'ls revoca la designació per l'òrgan o entitat que li la va concedir, si s'extingeix aquesta designació o perd el caràcter representatiu.

Perquè la dimissió d'un membre del consell produïska efectes, ha de ser presentada davant l'òrgan o entitat que el va designar o va triar i comunicada a l'Ajuntament, amb la finalitat que acorde el cessament preceptiu, si concorren tots els requisits legals, i inicié el procés per al nomenament de la persona substituïda. El personal substituït exercirà la seua funció de membre del consell escolar municipal durant el temps que faltara per a concloure el mandat del Consell o fins al seu cessament.



10. Petició d'informació

Els membres del consell escolar municipal podran recaptar informació i consulta sobre assumptes relatius a la competència d'aquest, a través de la Presidència. Aquesta petició es realitzarà per escrit i haurà de ser atesa en el termini màxim de trenta dies.

11. Reglament intern

Els Ajuntaments elaboraran un Reglament intern dels consells escolars municipals en el termini de dos mesos des de la publicació de les presents instruccions.

LA DIRECTORA GENERAL D'INNOVACIÓ EDUCATIVA I ORDENACIÓ