



CENTRE PROFESSIONAL  
DE MÚSICA  
"MESTRE MOLINS"  
QUART DE POBLET  
CODI CENTRE: 46026196



FEDERACIÓ  
D'ASSOCIACIONS  
MUSICALS  
DE QUART DE POBLET

A la Conselleria D'educació, Cultura I Esport, Servei d'Ordenació i Gestió dels Ensenyaments Professionals de la Direcció General de Formació Professional i Ensenyaments de Règim Especial

*Al·legacions a la PROPOSTA D'ORDRE, de la Conselleria d'Educació, Cultura i Esport, per la qual s'aproven les bases reguladores de subvencions a conservatoris municipals, centres autoritzats i centres integrats d'ensenyaments generals i ensenyaments artístics, elementals o professionals, de música i de dansa.*

[REDACTED], actuant en qualitat de President i legal representant, en nom i representació de la Federació d'Associacions Musicals De Quart De Poblet (FEDAM), amb CIF G-97260855, codi compte de cotització 0111 46 119360524 i CNAE 9499 ( altres activitats associatives n.c.o.p), és una entitat sense ànim de lucre que ostenta la titularitat del Centre Professional de Música "Mestre Molins" de Quart de Poblet amb codi de centre 46026196, el centre compta amb l'autorització d'obertura i funcionament de la Conselleria de Cultura, Educació i Esport, des del curs 2003-2004 publicada en l'ORDRE de 8 de gener de 2004, domiciliada al carrer Xiquet de Quart 1-B de Quart de Poblet i que està integrada per totes les associacions musicals i de dansa de Quart de Poblet (València), Agrupació Musical l'Amistat, Societat Artística Musical la Unió, associació Musical Barrio del Cristo, federades en la Federació de Societats Musicals de la Comunitat Valenciana (FSMCV), Cor Masculí Farinelli, Escola Coral Veus Juntes, i Orfeó Veus Juntes, federades en la Federació de Cors de la Comunitat Valenciana (FECOCOVA) Grup de Danses de Quart de Poblet i Va de Bò, federades en la Federació de Folklore. Som l'únic centre professional de música de tota la Comunitat Valenciana amb aquesta forma de gestió i només impartim grau professional, ja que el grau elemental l'imparteixen les societats musicals (Bandes de Música) que formen part de FEDAM .

Es designa a l'efecte de notificacions el correu electrònic mestremolinssecretaria@gmail.com, sent l'entitat que representa part interessada en estar potencialment afectada en els seus drets i interessos pel projecte d'ordre de la Conselleria d'Educació, Cultura i Esport per la qual s'aproven les bases reguladores de concessió de les subvencions a conservatoris municipals, centres autoritzats i centres integrats d'ensenyaments generals i ensenyaments artístics, elementals o professionals, de musica i dansa,



CENTRE PROFESSIONAL  
DE MÚSICA  
"MESTRE MOLINS"  
QUART DE POBLET  
CODI CENTRE: 46026196



FEDERACIÓ  
D'ASSOCIACIONS  
MUSICALS  
DE QUART DE POBLET

## EXPOSA:

FEDAM ofereix un servei públic amb una gestió privada, que hauria d'oferir la Conselleria d'Educació, Cultura i Esport de la Generalitat Valenciana, que és la competent, però que és incapaç d'oferir per falta de recursos i espais, perquè aquests alumnes puguen formar-se i obtenir un títol en la seua especialitat instrumental o vocal, no els queda més, que cercar altres opcions per a poder cursar els seus estudis.

Les places públiques oferides són insuficients, per això les societats musicals que són la majoria que ostenten centres autoritzats de grau professional de música, entre ells la FEDAM, van decidir que perquè els seus alumnes de grau elemental no es quedaren sense plaça o s'hagueren de desplaçar a un altre municipi van sol·licitar l'autorització per a impartir grau professional per a evitar pèrdues de temps innecessàries i aconseguir una major conciliació en la seua vida laboral o estudiantil.

El Centre Professional de Música Mestre Molins es finança a través de les aportacions que fan els alumnes, tant per la matrícula com per les mensualitats que abonen i per les subvencions públiques, tant de l'Ajuntament de Quart de Poblet, que per a l'any 2022 va ascendir a 35.000 euros com de la Conselleria d'Educació, Cultura i Esport de la Generalitat Valenciana, que per a l'any 2022 va ascendir a 47.937,60 euros sent en 2021, 54.214,28 un minvament de 6.276,68 euros.

És important recalcar que l'Ajuntament de Quart de Poblet està subvencionant al 60% de l'alumnat que no està empadronat a Quart de Poblet amb recursos municipals, i sense fer cap mena de distinció ni discriminació, quan la competència és de la Conselleria, la que cada any ens retalla més recursos i amb aquesta proposta de bases de baremació més encara.

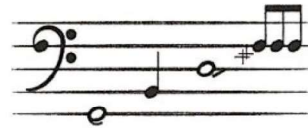
Si la proposta de l'ordre de les bases reguladores de concessió de subvencions queda com està redactada, els centres privats haurem de repercutir a les famílies les quantitats que deixem d'ingressar per part de la Conselleria d'Educació, Cultura i Esport de la Generalitat Valenciana, que és qui té la competència en matèria educativa. En el cas de FEDAM la situació actual desaconsella gravar més a les 145 famílies del nostre centre que ja fan un important esforç econòmic perquè els seus fills i filles cursen els seus estudis de grau professional de música i d'altra banda estan els 31 treballadors del centre i les seues reivindicacions de millores salarials per la pujada de la inflació.

Que de conformitat amb el que es preveu en l'article 133 de la Llei 39/2015, d'1 d'octubre, del Procediment Administratiu Comú de les Administracions Públiques, amb l'objectiu de millorar la participació dels ciutadans en el procediment d'elaboració de normes, per mitjà del present escrit dins del termini i en la forma escaient, ve a formular les següents



CENTRE PROFESSIONAL  
DE MÚSICA  
"MESTRE MOLINS"  
QUART DE POBLET

CODI CENTRE: 46026196



FEDERACIÓ  
D'ASSOCIACIONS  
MUSICALS  
DE QUART DE POBLET

## AL·LEGACIONS

**PRIMERA.**- Respecte de la bases reguladores de les subvencions, concretament la base desena de l'Annex que estableix la distribució pressupostària i criteris de baremació, punt 2, el primer criteri de baremació "Hores de docència", en el seu segon apartat estableix:

Proporció d'hores setmanals lectives en relació amb la totalitat d'hores contractades, d'acord amb els intervals i les puntuacions que es determinen a continuació:

Jornada	Percentatge lectives	Punts
Completa	Menys del 48%	0
Completa	48% - 51%	2
Completa	52% - 70%	1
Completa	Més del 70%	0

Respecte d'aquest criteri de baremació **és proposa la seua supressió i que els 2 punts passen al primer apartat.**

**Supressió que se sustenta en els següents motius:**

**Primer.** Es proposa la seua supressió tenint en compte que es parteix d'una premissa errònia que tots els centres tant públics com privats estan adscrits al mateix conveni laboral, en el VII Conveni col·lectiu estatal per als centres d'ensenyament de perruqueria i estètica, d'ensenyaments musicals i d'arts aplicades i oficis artístic, no s'estableix cap diferenciació entre hores lectives o no lectives. i segons el següent tenor literal:

"Article 18. Jornada de treball del personal docent.

B. El personal docent que preste els seus serveis en centres d'ensenyaments reglats musicals, així com en els d'arts aplicades i oficis artístics, tindrà la següent jornada, en la qual haurà de **realitzar-se tota l'activitat compresa pel currículum educatiu:**

En el currículum educatiu tampoc es fa referència a hores lectives o no lectives, sols ve regulat en convenis d'àmbit de la administració estatal autonòmica o local i en els concerts educatius de la pública amb la educació concertada.



CENTRE PROFESSIONAL  
DE MÚSICA  
"MESTRE MOLINS"  
QUART DE POBLET  
CODI CENTRE: 46026196



FEDERACIÓ  
D'ASSOCIACIONS  
MUSICALS  
DE QUART DE POBLET

**Segon.** Les hores no lectives o complementaries en el nostre centre es pacten amb els Representants dels Treballadors (Delegats sindicals, al nostre centre contem amb tres, última data d'elecció 2 de novembre de 2020) a l'inici de curs i van en funció de l'alumnat matriculat, per la qual cosa no apareixen al contracte de treball (apareixen sols les hores lectives) i si en la nòmina, com a hores complementaries o incentius. Es un acord entre la empresa i els representants dels treballadors que es renova anualment.

Els recursos econòmics dels centres privats (limitats) no es poden comparar amb els centres de titularitat pública, però dins de les nostres possibilitats fem un gran esforç per optimitzar el recursos dels que disposem en el cas de FEDAM dediquem mes de 400 hores anuals a aquestes tasques, avaluacions, claustres, tutories i atenció als pares i mares i reunions de departament.

A més el nostre centre dedica mes de 350 hores anuals als acompanyaments de piano en les audicions trimestrals, no sent una assignatura curricular, però molt necessària per al nostre alumnat.

Del pressupost anual destinem vora al 95% dels ingressos a pagar salaris dels treballadors, personal docent ,administració i serveis.

Amb aquesta proposta el que es vol es premiar al conservatoris municipals que tenen el model de funcionariat que aplica al GVA als seus treballadors i treballadores i perjudicar al centres privats. Si el que es vol es millorar l'ensenyament professional de música en tots els àmbits, es un criteri que discrimina, ja que al fi, els que més recursos necessiten son el que menys reben.

**Que els 2 punts passen al primer apartat i que es modifique la puntuació.**

"Quantitat d'hores setmanals de contractació del personal docent del centre d'acord amb els intervals i els puntuacions que és determinen a continuació"

Hores setmanals	<u>Punts</u>
Fins a 300	0,8
De 301 a 500	1,6
De 501 a 700	2,4
De 701 a 900	3,2
Més de 900	4



CENTRE PROFESSIONAL  
DE MÚSICA  
"MESTRE MOLINS"  
QUART DE POBLET

CODI CENTRE: 46026196



FEDERACIÓ  
D'ASSOCIACIONS  
MUSICALS  
DE QUART DE POBLET

Considerem que no podem equiparar (en puntuació) les hores de docència amb les hores de no docència, ja que les primeres en gran mesura són les que permeten dur a terme l'ordenació i el currículum dels ensenyaments professionals de Música i marquen el número d'alumnat matriculat.

**SEGONA.-** Respecte de la bases reguladores de les subvencions, concretament la base desena de l'Annex que estableix la distribució pressupostària i criteris de baremació, últim apartat, primer criteri de baremació "Necessitat de l'ofereix educativa pública atenent a criteris geogràfics i poblacionals. Ubicació en localitats dels següents comarques o zones:

Ensenyaments de música: el Comptat, l'Alcoià, l'Alt Vinalopó, el Baix Segura, l'Alt Palància, la Vall de Cofrents-Aiora, la Canal de Navarrés, la Costanera i el Camp de Morvedre.

Ensenyaments de dansa: el Racó d'Ademús, els Serrans, el Camp de Túria.

**Sol·licitem la supressió d'aquest criteri de baremació i això sobre la base de dos motius:**

**Primer.** S'exclou als centres autoritzats i centres integrats d'ensenyaments generals i ensenyaments artístics, elementals o professionals de Música i de Dansa

**Segon.** S'exposa que atén criteris geogràfics i poblacionals, però realment no s'especifica que tipus de criteris concrets s'han tingut en compte per a seleccionar les comarques o zones que es prevalen en aquest criteri de valoració, de tal forma que és abstracte i genèric i per això es pot titllar d'arbitrari.

Atesos tots dos motius i per això entenem que vulnera els principis establits per la Llei 38/2003 de 17 de novembre, General de Subvencions, en el seu Capítol II "Disposicions comunes a les subvencions públiques", concretament en el seu article 8, apartat 3. que disposa:

Article 8. Principis generals.

3. La gestió de les subvencions a què es refereix aquesta llei es realitzarà d'acord amb els següents principis:

- a) Publicitat, transparència, concurrència, objectivitat, igualtat i no discriminació.
- b) Eficàcia en el compliment dels objectius fixats per l'Administració atorgant.
- c) Eficiència en l'assignació i utilització dels recursos públics.

A més, si no s'excloueren als centres autoritzats i centres integrats d'ensenyaments generals i ensenyaments artístics, elementals o professionals de Música amb el criteri que s'estableix es beneficiarien 13 dels 29 conservatoris municipals i només 1 dels 27 centres privats. Una clara discriminació ja que pràcticament només existeix en aquestes 9 comarques conservatoris municipals, que són als quals es vol beneficiar.



CENTRE PROFESSIONAL  
DE MÚSICA  
"MESTRE MOLINS"  
QUART DE POBLET

CODI CENTRE: 46026196



FEDERACIÓ  
D'ASSOCIACIONS  
MUSICALS  
DE QUART DE POBLET

**TERCERA.-** Respecte de la bases reguladores de les subvencions, concretament la **base desena de l'Annex que estableix la distribució pressupostària i criteris de baremació, punt 4. "A més dels elements de baremació assenyalats en l'apartat anterior, es doblarà la puntuació obtinguda arran de l'aplicació del barem anterior en el cas de ser conservatoris municipals.** Aquest precepte no serà aplicable en el cas que el conservatori es gestione a través d'una concessionària privada".

**Es proposa, la supressió d'aquest punt 4.** La argumentació en la que es basem es la següent:

1. Aquest apartat número 4 exclou als centres autoritzats i centres integrats d'ensenyaments generals i ensenyaments artístics, elementals o professionals de Música i de Dansa i a més dobla la puntuació obtinguda al conservatoris municipals i per això entenem que vulnera els principis establits per la Llei 38/2003 de 17 de novembre, General de Subvencions, en el seu Capítol II "Disposicions comunes a les subvencions públiques", concretament en el seu article 8, apartat 3. que disposa:

Article 8. Principis generals.

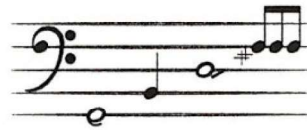
3. La gestió de les subvencions a què es refereix aquesta llei es realitzarà d'acord amb els següents principis:
  - a) Publicitat, transparència, concurrència, objectivitat, igualtat i no discriminació.
  - b) Eficàcia en el compliment dels objectius fixats per l'Administració atorgant.
  - c) Eficiència en l'assignació i utilització dels recursos públics.
2. Entenem que en la redacció actual, aquest apartat 4 en ser aplicable exclusivament als conservatoris municipals (lis dobla la puntuació obtinguda) i excloure per tant als centres autoritzats i centres integrats d'ensenyaments generals i ensenyaments artístics, elementals o professionals de Música i de Dansa, vulnera el principi d'igualtat i no discriminació establert en l'apartat a), així com els principis d'eficàcia en el compliment i eficiència en l'assignació i utilització dels recursos públics establits en els apartats b) i c), i això pels següents motius:
  - a. Els centres integrats d'ensenyaments generals i ensenyaments artístics, elementals o professionals de Música i de Dansa haurien de concórrer en igualtat de condicions amb els conservatoris municipals a la convocatòria de subvencions i tenint en compte que tots els centres d'ensenyament, siguen de titularitat pública o privada estan subjectes als mateixos requisits i normativa reguladora i expedeixen les mateixes titulacions, i per tant presten els mateixos serveis per a oferir a la ciutadania uns ensenyaments de qualitat, ampliant la xarxa de conservatoris de titularitat de la Generalitat, complint tots ells d'igual manera un dels objectius bàsics de l'Administració educativa.

El principi d'igualtat suposa tractar de manera igual a tots aquells que es troben en la mateixa situació, per la qual cosa s'entén que el principi es compleix sempre que, als



CENTRE PROFESSIONAL  
DE MÚSICA  
"MESTRE MOLINS"  
QUART DE POBLET

CODI CENTRE: 46026196



FEDERACIÓ  
D'ASSOCIACIONS  
MUSICALS  
DE QUART DE POBLET

que compleixen les condicions fixades en la convocatòria, se'ls tracta d'igual forma. (Tribunal Constitucional en la seua Sentència 144/1988, de 12 de juliol).

- b. Per si no fos prou, els Conservatoris Municipals ja estan dotats i compten amb els recursos propis de la Corporació Local i per contra els centres educatius que gestionen les entitats sense ànim de lucre tenen una major complicació per a poder finançar les despeses en què incorren per a la seua prestació de serveis, i sobre la base de l'anteriorment exposat, resulta vulnerat el principi d'igualtat i no discriminació.
- c. Els mateixos raonaments exposats en el punt anterior serveixen per a justificar la vulneració dels principis d'eficàcia i eficiència, i això és així si tenim en compte que un dels objectius principals de les subvencions que ara ens ocupen, és planificar l'oferta educativa perquè siga equilibrada en tot el territori i per això la xarxa de conservatoris de titularitat de la Generalitat es complementa amb altres centres de música i dansa que figuren en el Registre de Centres Docents, i aquest objectiu es veu complert de manera indistinta, tant amb els Centres formatius municipals com els gestionats per entitats sense ànim de lucre, i per tant els principis d'eficàcia en el compliment dels objectius fixats per l'Administració atorgant, i d'eficiència en l'assignació i utilització dels recursos públics, han de portar a una situació d'igualtat i no distinció entre els centres educatius municipals i la resta.

Amb caràcter general el principi d'eficàcia està vinculat als objectius de l'Administració i la seua consecució, mentre que el principi d'eficiència es refereix a l'assignació i utilització dels recursos públics, assegurant que s'aconsegueixen aconseguir els objectius de la forma al menor cost, principis aquests en els quals no té acollida la distinció de tracte als centres educatius en funció de la seua titularitat.

#### **QUARTA.- Afegir el punt 7 a la base desena de l'annex.**

Una vegada resolta la concessió d'aquestes subvencions i en nom de la transparència, sol·licitem que quan es publique la resolució per la qual es concedeixen les subvencions per a les corporacions locals i entitats sense ànim de lucre que mantenen conservatoris o centres privats autoritzats d'ensenyaments elementals o professionals de música o de dansa de la Comunitat Valenciana al costat de la quantitat concedida a cada centre aparega la puntuació obtinguda amb els criteris de baremació exposats.

I sobre la base de tot això,



CENTRE PROFESSIONAL  
DE MÚSICA  
"MESTRE MOLINS"  
QUART DE POBLET  
CODI CENTRE: 46026196



FEDERACIÓ  
D'ASSOCIACIONS  
MUSICALS  
DE QUART DE POBLET

SOL·LICITEM, es tinga per presentat aquest escrit, i per formulades al·legacions a la Proposta d'ordre de la Conselleria d'Educació, Cultura i Esport per la qual s'aproven les bases reguladores De concessió de les Subvencions a conservatoris municipals, centres autoritzats i centres integrats d'ensenyaments generals i ensenyaments artístics, elementals o professionals, de música i dansa, i a la vista d'aquestes, s'acorde i procedisca a la modificació i o supressió dels extrems assenyalats en el cos del present, del text del projecte d'ordre de la Conselleria, amb la resta procedent en Dret.

[Redacted] A Quart de Poblet a 30 de gener de dos mil vint-i-tres.

[Redacted]  
President Federació d'Associacions Musicals de Quart de Poblet (FEDAM)