

Pla de mesures antifrau



GENERALITAT VALENCIANA

Conselleria d'Educació, Cultura, Universitats i Ocupació

Què és?

Un model d'actuació que estableix els principis, protocols i directrius que s'han de complir per a evitar comportaments fraudulents en la gestió i execució de fons, ajudes i/o subvencions.

Per a què serveix?

Pot referir-se a una gran varietat de comportaments mancats d'ètica, com el robatori, la corrupció, el desfalch, el suborn, la falsificació,...

Amb freqüència implica l'ús de l'engany, amb l'objectiu d'aconseguir beneficis o guanys personals per a una persona vinculada a un organisme públic o per a un tercer, o bé pèrdues per a una altra persona.

Per a què apliquem el Pla de mesures antifrau?

- Per a la prevenció de conductes fraudulentes.
- Per a la detecció de comportaments fraudulents i incompliments en la gestió dels fons.
- Per a la correcció i persecució de procediments que permeten els comportaments fraudulents.

A qui va dirigit el Pla de mesures antifrau?

A totes les persones intervinents en el procés de recepció, gestió i execució de fons del Pla de Recuperació, Transformació i Resiliència (PRTR) que, des de CECUO i els seus organismes dependents, puguen participar en la presa de decisions:

- Personal
- Entitats col·laboradores
- Persones i/o entitats beneficiàries

Conductes prohibides:

- Cap persona participant en el procés de gestió, recepció i execució de fons, procedirà en aquest procés sense haver emplenat tots els controls i comprovacions prèvies establides en la CECUO i els seus organismes dependents.
- Cap procés d'adjudicació de fons continuarà en cas de detectar-se finalitats diferents a aquelles establides per als fons obtinguts.
- Cap persona implicada en el procés d'adjudicació de fons es mantindrà en el mateix si tinguera o es detectara relacions personals amb persones i/o entitats beneficiàries.

- Cap persona participant en el procés de gestió, recepció i execució de fons romandrà en aquest procés després d'haver detectat un conflicte d'interès que l'afecte.

- Cap adjudicació de fons s'aprovarà si s'hagueren detectat inconsistències o incompliments en el procés d'adjudicació.



Elements principals que tots hem de conèixer del Pla de mesures antifrau.

Codi Ètic i de Conducta

Elements preventius:

- Compromís institucional de lluita contra el frau.
- Avaluació de riscos: Probabilitat i impacte.
- Model d'autoavaluació de conflicte d'interès, prevenció del frau i corrupció.
- Formació i sensibilització interna.

Elements detectius:

- Prevenció de conflictes d'interès.
- Canal de comunicacions.
- Banderes roges.
- Fases d'actuació en el procés de detecció.

Elements correctius i de persecució:

- Investigació i resolució.
- Recuperació d'importos percebuts.
- Potestat sancionadora.

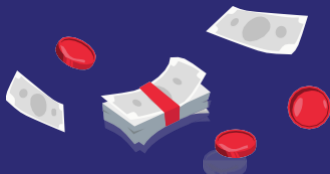


Què aconseguim amb el Pla de mesures antifrau?

- Conscienciar a l'organització de l'existència de riscos de corrupció en la gestió de fons.
- Augmentar la capacitat d'anticipació de l'organització davant l'ocurrència del risc.
- Facilitar un procés de presa de decisions més clar en estar ajustat als riscos de l'entitat.

- Donar pautes clares d'actuació al personal, comunicant els procediments i directrius en la gestió de fons.

- Garantir l'ús de fons públics a les finalitats previstes, prioritant l'interès públic.



Què fer davant la detecció d'un incompliment o indicatiu de frau?

A través del Canal de Comunicacions, tota persona participant o tercera part, que detecte un indicatiu de frau en l'adjudicació, gestió o recepció dels fons, haurà de comunicar-ho a la instància superior jeràrquica o a través del propi canal per al seu control i correcció immediata.

Canal de Comunicacions

A través del Canal de Comunicacions es pretén garantir una gestió eficient dels fons públics gestionats per CECUO i els seus organismes dependents.

Qualsevol comunicació aliena als fons gestionats per CECUO i els seus organismes dependents, sobre la que no tinga competència, serà derivada a l'Agència Valenciana Antifrau i al Servei Nacional de Coordinació Antifrau (SNCA).

A través del Canal de Comunicacions es podran notificar fets, circumstàncies o qualsevol tipus de comportament qüestionable que pugua considerar-se com un incompliment de les normes (irregularitat) o una acció deliberada de frau.

Informació aportada en la comunicació:

- Nom i cognoms (excepte en el cas de denúncia anònima)
- E-mail (excepte en el cas de denúncia anònima)
- Quina circumstància desitja comunicar?:
 - Doble finançament.
 - Irregularitat en la documentació aportada (documentació aportada és falsa, falsificació de signatures, declaracions jurades no són veraces, suplantació d'identitat, etc.).
 - Sobrefinanciació de les partides de despesa del projecte (finançament públic incompatible de diferents administracions).
 - Conflicte d'interessos o vinculació entre l'empleat públic que gestiona l'expedient i el beneficiari.
 - Altres.