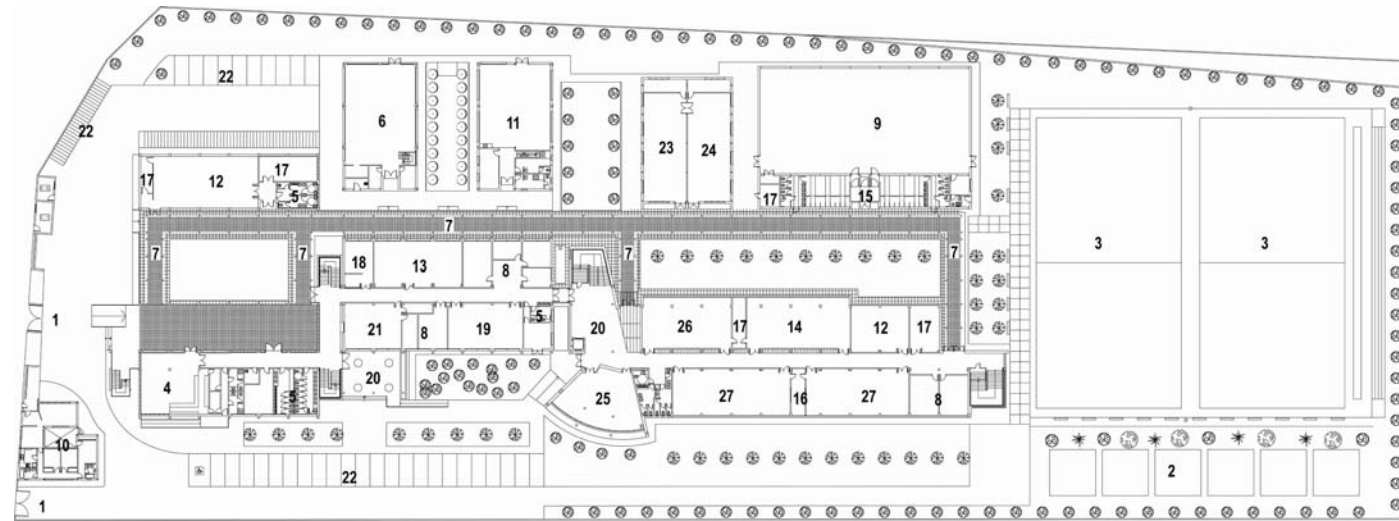




ARQUITECTURA ESCOLAR



PLANTA BAJA

- | | |
|---------------------------------------|--|
| 1 ACCESSOS | 15 VESTIDORS |
| 2 HORTA | 16 SEMINARIS |
| 3 PISTES ESPORTIVES | 17 MAGATZEM |
| 4 BAR - CAFETERIA | 18 REPROGRAFIA |
| 5 LAVABOS | 19 SALA DE PROFESSORS |
| 6 TALLER DE MANTENIMENT | 20 VESTÍBUL |
| 7 ZONA PORTICADA | 21 ADMINISTRACIÓ |
| 8 DESPATXOS | 22 APARCAMENT |
| 9 GIMNÀS | 23 LABORATORI DE SISTEMES AUTOMÀTICS |
| 10 VIVENDA DEL CONSERGE | 24 TALLER D'EQUIPS ELECTRÒNICS |
| 11 TALLER DE MECANITZAT BÀSIC | 25 AULA DE MÚSICA |
| 12 SALA D'USOS MÚLTIPLES | 26 AULA - TALLER DE MANTENIMENT D'EQUIPS ELECTRÒNICS |
| 13 BIBLIOTECA - FONOTECA - VIDEOTECA | 27 TALLER DE TECNOLOGIA |
| 14 TALLER - LABORATORI D'ELECTRICITAT | |

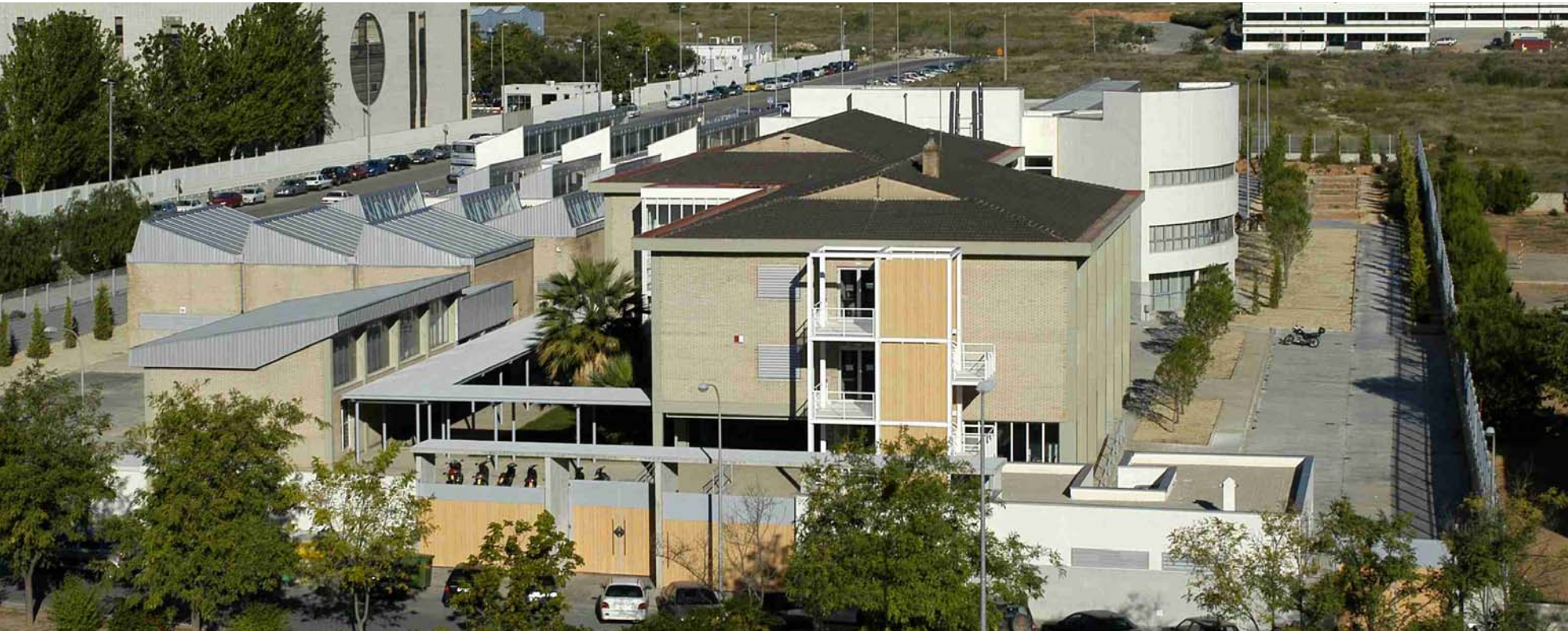

GENERALITAT VALENCIANA
 CONSELLERIA DE CULTURA I EDUCACIÓ
 DIRECCIÓ GENERAL DE RÈGIM ECONÒMIC


 INSTITUTO
 VALENCIANO DE
 VIVIENDA, S. A.



Institut d'Educació Secundària
 "FEDERICA MONTSENY"
 Avinguda Primer de Maig, s/n

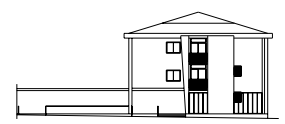
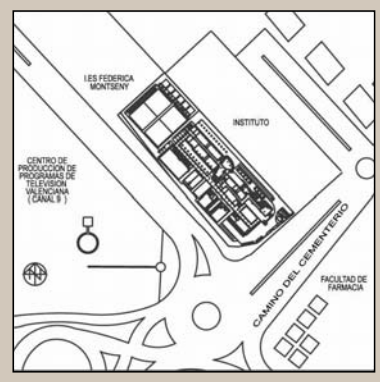
Burjassot (València)



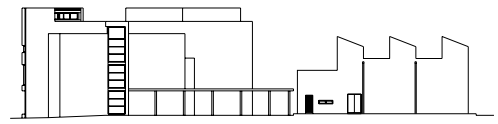
Centre Docent: Institut d'Educació Secundària "Federica Montseny"
Localitat: Burjassot (València)
Obra: Adequació de: 12 Unitats d'Educació Secundària Obligatòria
 4 Unitats de Batxillerat
 Ciències de la Naturalesa i de la Salut
 Tecnologia
 7 Cicles de Formació Professional
 Família: 2 CF Electricitat i Electrònica
 3 CF Sanitat
 2 CF Manteniment i Servicis a la Producció
 Cafeteria
 Vivenda del Conserge

Capacitat: 830 Places escolars
Promotor: Direcció General de Règim Econòmic de la Conselleria de Cultura i Educació
Tècnics: Carlos Badenes Vicente, arquitecte
 José Saludable Giner, arquitecte tècnic

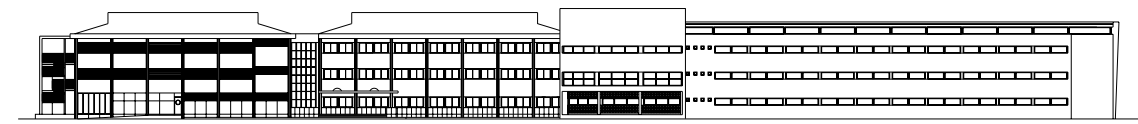
Construcció: 2000 - 2002
Constructora: Cleop, S.A. - Compañía Levantina de Obras Pùblicas
Pressupost: 6.246.701,47 € (1.039.363.670 pes.)
Obertura: Setembre del 2002



ALÇAT S-E



ALÇAT N-O



ALÇAT N-E



ALÇAT S-O

L'adequació - ampliació de l'Institut "Federica Montseny" es desenvolupa sobre una parcel·la de forma rectangular, estreta i allargada, que discorre paral·lelament a l'edifici de la Televisió Valenciana. La seua superfície és el resultat d'annexar a la inicialment ocupada per l'edifici original, la corresponent a un carrer cedit amb esta finalitat per l'Ajuntament de Burjassot.

L'antic conjunt, actualment rehabilitat, es compon d'un edifici principal format per dos volums de tres plantes cada un units entre si pel nucli d'escaleres, un pavelló d'activitats esportives d'una planta, i dos tallers formats per nau i terrabastall respectivament. Entre els dos primers hi ha un claustre porticat circumdant una zona central enjardinada.

Tant la morfologia de la parcel·la com la implantació en ella del centre existent, han condicionat la configuració del projecte. Així, s'ha optat per continuar la seqüència plantejada pel volum principal, creant per a això una articulació amb l'ampliació proposada, per mitjà de la ròtula formada pel nou nucli d'escaleres i pel grup d'aules destinades a dibuix, plàstica i música, elements tots ells que, pel seu caràcter, són susceptibles d'una major flexibilitat formal. S'estructura així un front de parcel·la que conforma i qualifica el nou accés al centre des de l'antic vial públic.

El cos d'edifici resultant, conté en les seues tres plantes la pràctica totalitat del programa funcional proposat, disposant els espais

docents generals (a excepció del gimnàs i de la sala d'usos múltiples), i els específics de Batxillerat, junt amb una part dels seus homòlegs de Formació Professional, a més d'incloure les àrees d'administració, servicis comuns i cafeteria.

La resta del citat programa es repartix en els cossos exempts que conformen la vora Sud-Oest, al llarg del qual es disposen successivament la sala d'usos múltiples, desenvolupada en l'antic gimnàs, les tres naus amb il·luminació zenital, destinades a la resta dels espais docents específics de la Formació Professional (taller de manteniment, mecanografia bàsica, laboratori de sistemes automàtics i laboratori d'equips electrònics), i finalment, el gimnàs.

Per a articular els distints volums, tant els antics rehabilitats com els nous, es genera un recorregut porticat que, partint del primer claustre existent, flueix longitudinalment de Sud-Est a Nord-Oest, i després de desplegar-se en els edificis de nova construcció, arriba a la zona de pistes esportives situades al fons de la parcel·la. Unes grades, aprofitant el desnivell del terreny, voregen les pistes i tanquen la parcel·la pel Nord.

Finalment, al costat de l'accés al centre s'ubica la vivenda del conserge, proposada entorn d'un pati interior, per a conjugar la funció de control d'accessos del centre amb la privacitat intrínseca a esta classe d'espai.

Carlos Badenes Vicente, arquitecte

