

# ESCOLA D'ART I SUPERIOR DE DISSENY (VALÈNCIA-VELLUTERS)

L'Escola es desenrotlla en tres i quatre plantes sobre rasant, d'acord amb la volumetria fixada pel PEPRI, i un semisoterrani necessari per a esponjar-les i possibilitar la comunicació entre les parts de l'edifici separades pel passatge de circulació rodada.

En la planta baixa, a nivell de la plaça i al costat del vestíbul d'accés, es projecta un espai d'ús polivalent. La part recaient al carrer Pintor Domingo, s'executa sobreelevada respecte del nivell del carrer per a obtenir claraboies que permeten la il·luminació natural de les aules i els tallers situats en els semisoterranis. Esta desenrotlla els servicis d'administració, així com la cafeteria integrada en els espais de circulació.

Es proposa una distribució de les peces d'ús docent seguint un eix central d'est-oest, amb un criteri d'ocupació racional de l'espai, agrupant en àrees les dependències d'ús homogeni i compatible.

En la part est de l'edifici es genera un buidatge, lateral a l'eix de circulació, que comunica totes les plantes i permet la il·luminació natural d'estos espais.

El paviment de tota la planta baixa s'executa amb peces de granit d'ídèntiques característiques (forma, grandària i color) al previst en la plaça, matisant el seu tractament d'acabat, plantejat com una penetració o prolongació de la plaça en l'edifici.

A les diferents plantes s'accedix per mitjà de tres escales, dos d'elles en els extrems.

La Escuela se desarrolla en tres y cuatro plantas sobre rasante, de acuerdo con la volumetría fijada por el P.E.P.R.I., y un semisótano necesario para esponjarlas y posibilitar la comunicación entre las partes del edificio separadas por el pasaje de circulación rodada.

En la planta baja, a nivel de la plaza y junto al vestíbulo de acceso, se proyecta un espacio de uso polivalente. La parte recayente a la calle Pintor Domingo, se ejecuta sobreelevada respecto del nivel de la calle para obtener tragaluces que permitan la iluminación natural de las aulas y los talleres situados en el semisótanos. La misma desarrolla los servicios de administración, así como la cafetería integrada en los espacios de circulación.

Se propone una distribución de las piezas de uso docente siguiendo un eje central de este-oeste, con un criterio de ocupación racional del espacio, agrupando en áreas las dependencias de uso homogéneo y compatible.

En la parte este del edificio se genera un vaciado, lateral al eje de circulación, que comunica todas las plantas y permite la iluminación natural de estos espacios.

El pavimento de toda la planta baja se ejecuta con piezas de granito de idénticas características (forma, tamaño y color) al previsto en la plaza, matizando su tratamiento de acabado, planteado como una penetración o prolongación de la plaza en el edificio.

A las diferentes plantas se accede mediante tres escaleras, dos de ellas en los extremos.

## Tipus de centre:

Escola d'Art i Superior de Disseny

## Situació:

València - Velluters (VALÈNCIA)

## Arquitecte:

Ignacio Belenguer Zamit

## Arquitecte tècnic:

Francisco Martínez Sáez

## Empresa Constructora:

UTE: NECSO ENTRECANALES CUBIERTAS, S.A. + TORRESCAMARA Y CIA DE OBRAS, S.A

## Pressupost:

6.253.588,39 €

## Tipo de centro:

Escuela de Arte y Superior de Diseño

## Situación:

Valencia - Velluters (VALENCIA)

## Arquitecto:

Ignacio Belenguer Zamit

## Arquitecto Técnico:

Francisco Martínez Sáez

## Empresa Constructora:

UTE: NECSO ENTRECANALES CUBIERTAS, S.A. + TORRESCAMARA Y CIA DE OBRAS, S.A

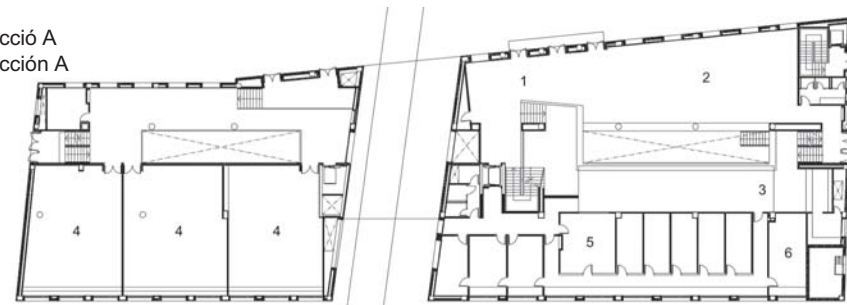
## Presupuesto:

6.253.588,39 €

- Planta Baixa
- Planta Baja

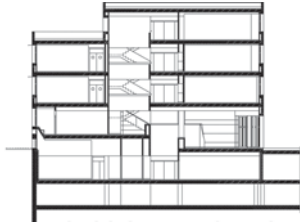


- Secció A
- Sección A





■ Secció Transversal  
■ Sección Transversal



■ Alçat A  
■ Alzado A

