

MACIÀ ABELA (CREVILLENT)

La construcció del nou IES Macià Abela va suposar la remodelació de l'antic edifici de l'institut, la construcció d'un nou edifici docent connectat amb l'anterior i la d'altres edificis complementaris, com el gimnàs amb els vestidors, el menjador amb la cuina i la vivenda del conserge, a més de les pistes esportives, porxes, aparcaments, zones enjardinades i altres zones comunes; tot això ubicat en una parcel·la de 15.199,22 m² situada en la zona nord del nucli urbà al costat de la zona esportiva municipal.

Per a obtindre-la, va ser necessari realitzar una permuta de terrenys amb el Col·legi Públic Francisco Candela fronterer pel sud amb l'antic institut. Com a conseqüència d'això, van haver de construir-se dos pistes esportives i uns vestidors annexos al citat col·legi, a més de procedir al tancament perimetral de la parcel·la resultant.

El nou edifici docent de planta trencada és paral·lel a l'existent, conformant-se entre estos dos, la zona de pista poliesportiva, els patis i els espais de relació. Es compon de tres plantes, cada una dividida en tres cossos separats entre si per les escales i els vestíbuls en què se situen els lavabos.

En l'edifici remodelat es transforma totalment la planta baixa, que es destina a tallers de tecnologia, d'administració i gestió, a més de la cafeteria, i zona de servicis, com vestidors de personal, sala de calderes, cambra del fem, etc. En les plantes altes s'ubiquen les vint-i-quatre aules d'ESO, amb els seus laboratoris i aules de suport. Al costat del seu extrem oest es projecta el gimnàs amb els seus vestidors, i enfront d'este la pista poliesportiva.

Finalment, en l'extrem nord-est de la parcel·la, enfront de l'aparcament general, se situa, en edifici independent, el menjador amb la seua cuina i servicis en planta baixa, i en planta primera la vivenda del conserge.

La construcción del nuevo Instituto de Enseñanza Secundaria Macia Abela supuso la remodelación del antiguo edificio del Instituto, la construcción de un nuevo edificio docente conectado con el anterior y la de otros edificios complementarios, como el gimnasio con sus vestuarios, el comedor con cocina y la vivienda del conserje, además de las pistas polideportivas, porches, aparcamientos, zonas ajardinadas y otras zonas comunes, todo ello ubicado en una parcela de 15.199,22 m² en la zona norte del casco urbano junto a la zona deportiva municipal.

Para obtenerla fue necesario realizar una permuta de terrenos con el Colegio Público Francisco Candela lindante por el Sur con el antiguo Instituto. Como consecuencia de esto, se construyeron dos pistas polideportivas y unos vestuarios anexos al citado colegio, además del vallado perimetral de toda la parcela.

El nuevo edificio docente de planta quebrada es paralelo al existente, conformándose entre ambos, la zona de pista polideportiva, los patios y espacios de relación. Se compone de tres plantas, y cada una de ellas está dividida en tres cuerpos separados entre sí por las escaleras y los vestíbulos en los que se sitúan los servicios higiénicos.

En el edificio remodelado se transforma totalmente la planta baja, destinándose a talleres de tecnología, de administración y gestión, además de la cafetería, y zona de servicios, tales como vestuarios de personal, sala de calderas, cuarto de basura, etc. En las plantas altas se ubican las veinticuatro aulas de ESO, con sus laboratorios y aulas de apoyo. Junto al extremo Oeste del edificio remodelado se proyecta el gimnasio con sus vestuarios, y frente a él la pista polideportiva.

Finalmente en el extremo Noreste de la parcela, frente al aparcamiento general se sitúa, en edificio independiente, el comedor con su cocina y servicios en planta baja, y en planta primera la vivienda del conserje.

- Alçat A-B
- Alzado A-B



- Alçat B-C
- Alzado B-C



Tipo de centro:

24 Unitats d'Educació Secundària Obligatòria / 8 Unitats de Batxillerat / 2 Cicles de Formació Professional / Menjador / Vivenda del conserge

Situació:

Crevillente (ALACANT)

Arquitecte:

Víctor García Terol

Arquitecte tècnic:

José Ramón Pérez Almarche

Empresa Constructora:

PAVYCOR, S.A.

Pressupost:

6.515.057,92 €

Tipo de centro:

24 Unidades de Educación Secundaria Obligatoria / 8 Unidades Bachillerato / 2 Ciclos de Formación Profesional / Comedor / Vivienda del conserje

Situación:

Crevillente (ALICANTE)

Arquitecto:

Víctor García Terol

Arquitecto Técnico:

José Ramón Pérez Almarche

Empresa Constructora:

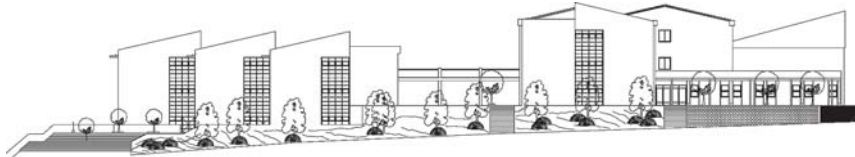
PAVYCOR, S.A.

Presupuesto:

6.515.057,92 €



- Alçat G-H
- Alzado G-H



- Alçat E-F
- Alzado E-F

