

Quines altres actuacions poden ajudar el menor?

- Donar suport i prestar una atenció més continuada i intensiva als alumnes amb dificultats associades a esta problemàtica.
- Incrementar el contacte amb la família quan se sap o se sospita que hi ha algun risc.
- Aportar coneixements als pares sobre les condicions emocionals del xiquet, desenvolupament evolutiu, necessitats físiques, acadèmiques...
- Coordinar-se amb els serveis psicopedagògics o gabinets municipals escolars per a investigar i avaluar seqüeles físiques, cognitives, emocionals...
- Derivar el xiquet i/o la família als recursos especialitzats en funció de les seues necessitats (salut mental, serveis socials...).
- Elaborar informes sobre el rendiment acadèmic, dèficits cognitius, integració en l'aula, canvis de comportament, resposta de la família...
- Proporcionar informació als serveis competents en la matèria i col·laborar amb ells.

Quina actitud cal prendre amb l'alumne i la seua família?

DURANT EL CONTACTE AMB EL XIQUET:

- Ser extremadament sensible i empàtic.
- Tranquil·litzar el menor, oferir-li informació, desculpabilitzar-lo i explicar-li com ajudar-lo.
- Evitar reexplicacions i proves innecessàries per a minimitzar el risc de victimització secundària.
- Evitar censures i recriminacions cap als pares.
- Acceptar el relat evitant emetre juís i mostres d'indignació moral.

DURANT EL CONTACTE AMB ELS PARES:

- Explicar l'estat del seu fill i les conseqüències del problema i promoure la seua implicació.
- Ressaltar els aspectes positius de la seua conducta i d'aquelles estratègies de criança que siguen adequades.
- Indicar la necessitat de rebre ajuda i assessorar sobre els professionals a qui dirigir-se.

Telèfon d'Ajuda a la Infància: 116111
Telèfon Prop de la Generalitat: 012

DIRECCIONS TERRITORIALS COMPETENTS

Alacant. Rambla Méndez Núñez, 41, 03002

Castelló. Av. Germans Bou, 81, 12003

València. Av. Baró de Càrcer, 36, 46001

CENTRES DE RECEPCIÓ DE MENORS

Alacant.

Centre Alacant. C/ Primitivo Pérez, 21, 03010 Alacant

Centre Llar Provincial. C/ Llar Provincial, 27-33, 03559 Alacant

Castelló.

Centre Verge de Lledó. Av. Germans Bou, 26, 12003 Castelló

Centre Penyeta Roja. Partida Penyeta Roja, s/n, 12005 Castelló

València.

Centre València. C/ Arabista Ambrosio Huici, 21, 46013 València

Centre Les Palmeres. Partida de Saboya, s/n, 46120 Alboraya

FISCALIA DE MENORS

Alacant. Av. d'Aguilera, 53, 03007

Castelló. Bulevard Vicent Blasco Ibàñez, 10, 12003

València. Av. Professor López Piñero, 14, 46013

TELÈFONS D'INTERÉS

96 593 58 82

96 472 62 00

96 127 16 61

96 591 90 00

96 526 51 00

96 422 04 57

96 435 98 37

96 374 80 24

96 185 63 85

96 593 58 82

96 462 15 87

96 192 91 39

El DEURE de tots els serveis i centres escolars, tant públics com privats, i òrgans col·legiats de caràcter escolar, de COMUNICAR I DENUNCIAR qualsevol situació de risc i desamparament en què es trobe un menor, el de COL·LABORAR amb els serveis socials municipals i amb el departament competent en matèria de protecció de menors de la Generalitat en la funció protectora d'estos, i el deure d'ADOPTAR MESURES IMMEDIATES DE PROTECCIÓ està regulat en l'article 26 de la Llei 12/2008, de 3 de juliol, de la Generalitat, de Protecció Integral de la Infància i l'Adolescència de la Comunitat Valenciana.

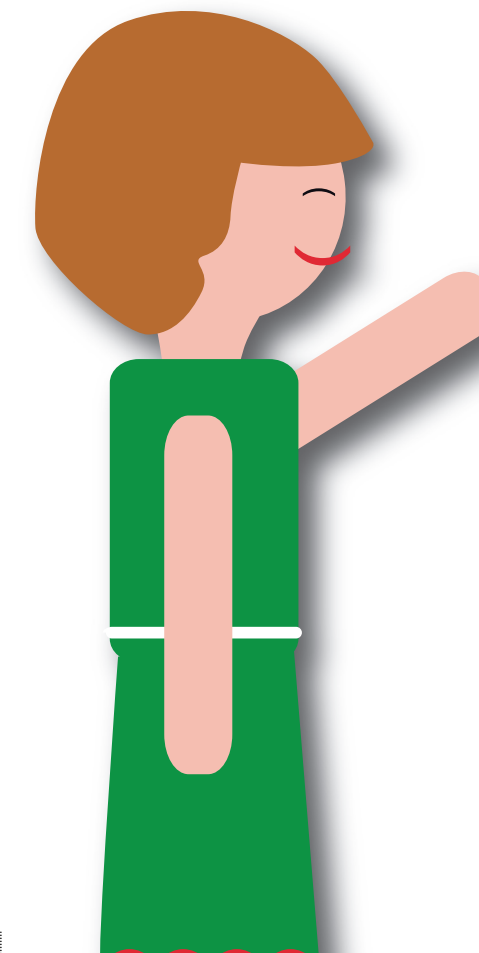
El FULL DE NOTIFICACIÓ de la possible situació de desprotecció del menor detectada des de l'àmbit educatiu en la Comunitat Valenciana i la coordinació interadministrativa per a la protecció integral de la infància, es va implantar per mitjà de l'ORDE 1/2010, de 3 de maig, de la Conselleria d'Educació i de la Conselleria de Benestar Social.

Per a ampliar informació sobre esta matèria podeu consultar el manual publicat per la Generalitat Valenciana: "EL PAPER DE L'ÀMBIT EDUCATIU EN L'ABORDATGE DE SITUACIONS DE DESPROTECCIÓ O MALTRACTAMENT INFANTIL", disponible en la web de la Generalitat www.gva.es.



ÀMBIT EDUCATIU I PROTECCIÓ INFANTIL:

GUIA BREU DE DETECCIÓ I ACTUACIÓ EN SITUACIONS DE DESPROTECCIÓ I/O MALTRACTAMENT INFANTIL



COM PUC AJUDAR UN MENOR DESPROTEGIT?

Comunica-ho als òrgans competents.

Col·labora en l'actuació protectora.

Presta-li **Auxili Immediat.**

Què és el maltractament infantil?

Qualsevol acció no accidental que comporta abús (emocional, físic o sexual) i/o descuit cap al xiquet, realitzada pel seu progenitor o cuidador, una altra persona o institució, i que amenaça el seu adequat desenvolupament.

Com detectar-lo?

A PARTIR DE L'OBSERVACIÓ D'INDICADORS:

- **Indicadors físics en els xiquets:** ferides, magolaments, mossos, cremades, fractures, lesions internes, intoxicacions, retard en el desenvolupament, malalties de transmissió sexual, embaràs en xiquetes, manifestacions físiques com el pes, la talla, dolors inespecífics...
- **Indicadors del comportament en els xiquets:** reaccions conductuals i emocionals conseqüència de situacions d'estrés, sentiments de vergonya, ràbia, ansietat, fàstic, conductes agressives o autolesives, conductes oposicionistes, retraïment, por, baixa autoestima, dificultats en les relacions socials, queixes somàtiques múltiples, immaduresa emocional, comportament hipermadur...
- **Indicadors acadèmics:** canvis bruscos en el rendiment escolar, dificultats d'aprenentatge, atenció i concentració, incompliment en la realització de les tasques i rutines escolars, fracàs escolar, faltes d'assistència...
- **Indicadors en el comportament dels pares:** actituds no protectores cap als fills, baixa implicació emocional, insensibilitat, indiferència, rebuig, intrusisme, inconsistència, culpabilització del xiquet, desconeixement d'habilitats d'atenció... L'actitud davant dels problemes escolars del xiquet, la quantitat i la qualitat dels contactes amb l'escola, el compromís amb les indicacions del tutor o d'altres professionals de l'àmbit...

La presència d'estos senyals no significa automàticament la presència de maltractament, però detectar-les pot ajudar a previndre'!

CRITERIS GENERALS QUE PODEN SUGGERIR MALTRACTAMENT:

- Les lesions es localitzen en "zones de castic".
- Es poden reconèixer les marques de l'objecte amb què s'ha causat la lesió.
- Les explicacions donades pels pares o cuidadors són contradictòries, incoherents, imprecises...
- L'aspecte del xiquet és descuidat, està desnodrit, espantat o no busca el suport dels seus pares.
- Hi ha informació en l'expedient de l'alumne d'altres institucions o professionals que parlen de maltractaments previs.

Què cal fer després de la detecció?

GRAVETAT:

Intensitat o severitat del dany patit. El menor corre perill de mort, la seua integritat física o psicològica es troba seriosament compromesa, hi ha sospites d'abús sexual, s'ha requerit hospitalització o el menor és molt xicotet o està malalt i disminueix la seua capacitat d'autodefensa.

RISC:

probabilitat que el maltractament o la situació de desprotecció torne a passar. El risc augmenta si l'autor té un fàcil accés al xiquet, si la situació succeeix des de fa temps i amb una certa freqüència i si no s'observen figures de suport.

SITUACIÓ URGENT:

hi ha perill imminent per a la salut i la vida del xiquet. La urgència serà major si la gravetat de les lesions o abusos i el risc de repetir-se és altament probable.

Valorar la urgència de la situació detectada tenint en compte la gravetat i el risc

ALGUNES SITUACIONS URGENTS:

- Hi ha senyals visibles i evidents d'un maltractament físic o negligència tan severa que posa en risc la vida del xiquet.
- Hi ha evidències de dany emocional sever conseqüència del maltractament, l'alumne es nega a tornar a casa o els pares el rebutgen, es neguen a cuidar-lo o són incapaços de fer-ho.
- Han amenaçat el xiquet de matar-lo o ho ha intentat, hi ha marques en el seu cos que indiquen que ha sigut agredit amb una arma mortal o colpejat amb un objecte pesat.
- Un conegut ha abusat sexualment del xiquet i els pares no el protegeixen, es mostren ambivalents, justifiquen l'acció o li resten importància.

Què fer després de valorar la urgència?

* si es complixen els criteris d'urgència

CENTRE EDUCATIU

Personal docent
Tutor de l'alumne

Direcció del centre
Amb assessorament del SPE, departament d'orientació o gabinet autoritzat

comunicar

acompanyar el menor

GENERALITAT

- Servicis Territorials competents (en horari laboral)
- Centres de Recepció de Menors (fora de l'horari laboral)

CENTRE DE SALUT O HOSPITAL

Quan s'evidencia:
- lesions físiques
- greu negligència
- sospita d'abús sexual

Les mesures immediates de protecció podran incloure la retenció del menor en el centre educatiu.

*si NO es complixen els criteris d'urgència

CENTRE EDUCATIU

Personal docent
Tutor de l'alumne

Direcció del centre
Amb intervenció del SPE, departament d'orientació o gabinet autoritzat

notificar

ENTITAT LOCAL

Equip Municipal de Servicis Socials de l'ajuntament del municipi del menor

ALGUNES INDICADORS PER A PRENDRE LA DECISIÓ DE NOTIFICAR:

- La família no acudix a les cites proposades pel centre escolar i es tem pel benestar del xiquet.
- La família no presenta canvis a pesar de les indicacions dels professionals de l'àmbit escolar.
- Els indicadors de tracte inadequat i la freqüència es mantenen.
- Es percep cronicitat en la problemàtica presentada per la família.

Com notificar estes situacions?

La forma de comunicar, derivar, coordinar-se o sol·licitar l'actuació sobre les situacions de desprotecció infantil detectades en este àmbit s'han de fer a través del model oficial de **full de notificació de possible situació de desprotecció infantil detectada des de l'àmbit educatiu**.

- El pot trobar en la web de la Generalitat **www.gva.es**
- L'ús d'este full no substituirà altres actuacions, documents o informes amb un mateix fi protector.