

PROTOCOL DE PROTECCIÓ I PREVENCIÓ DAVANT LA TRANSMISSIÓ I CONTAGI DEL SARS-CoV-2 PER A CENTRES EDUCATIUS QUE IMPARTISQUEN ENSENYAMENTS NO UNIVERSITARIS EN EL CURS 2020-2021

Nom de l'activitat concreta: Mesures d'actuació davant la COVID-19 per al curs acadèmic 2020-2021 en centres educatius que impartisquen ensenyaments no universitaris i els seus serveis complementaris.

INTRODUCCIÓ

Els centres educatius tenen un paper fonamental en el desenvolupament de la infància i de la societat en general. El dret a l'educació i el dret a la protecció de la infància han de ser una prioritat en la recuperació després d'una crisi.

En la majoria dels països, l'intent de reduir la circulació del SARS-CoV-2 i el desenvolupament de COVID-19 s'ha basat principalment en mesures per a evitar les interaccions socials; en aquest sentit, s'han restringit els moviments dins de l'àmbit nacional i internacional i s'ha procedit al tancament de totes les activitats no essencials i al tancament dels centres educatius.

A més, la pandèmia de COVID-19 ha implicat la necessitat de prendre mesures de prevenció i protecció que han obligat a un replantejament de l'organització de múltiples activitats per a poder reprendre-les de manera segura. La recuperació de l'activitat en els centres educatius s'ha d'adaptar en conseqüència a aquestes mesures.

Infància i COVID-19

Tant els xiquets i les xiquetes com les persones adultes poden infectar-se i desenvolupar la malaltia. A Espanya, segons dades de la Xarxa Nacional de Vigilància Epidemiològica, fins al 31.05.2020, un 1,37 % del total de casos confirmats correspon a població entre 0 i 19 anys, una proporció molt baixa respecte al total de casos confirmats. En l'enquesta de seroprevalença feta en l'àmbit nacional per a estimar quina ha sigut la població afectada per COVID-19 a partir d'una mostra representativa¹ s'ha trobat una prevalença estimada d'infecció per SARS-CoV-2 en el conjunt de la població d'un 5 %, amb variacions entre comunitats autònomes. En la població infantil, les prevalences a partir d'aquestes estimacions estan per damunt de les derivades dels casos detectats, ja que no solament inclouen els casos més greus. En el grup de 10-14 anys s'estima una prevalença d'un 3,9 %, seguit dels de 15-19 anys amb un 3,8 %. Les estimacions per als de 5-9 anys han sigut d'un 3 % i per als més menuts, 0 a 4 anys un 2,2 %.

Aquestes troballes estan d'acord amb les sèries publicades a la Xina fins al 10 de febrer que refereixen dades similars amb un 3,6 % i un 2 % dels casos detectats entre els 0 i 19 anys a Hubei i a la Xina, respectivament. Les dades a Corea del Sud estan també en aquesta línia amb prevalences d'un 5,2 % dels casos en el grup de 0 a 20 anys².

Respecte a la gravetat del quadre clínic, la majoria dels xiquets i xiquetes infectats per SARS-CoV-2 presenten una malaltia lleu-moderada. A Espanya, tenint en compte els casos estimats a partir de l'enquesta de seroprevalença, van necessitar ingrés hospitalari el 0,56 % dels casos en el grup d'edat de 0-4 anys; el 0,08 % en els de 5-9 anys; un 0,10 % en els de 10-14 anys i 0,21 % en els de 14-19 anys; xifres molt per davall de les que s'han trobat per a altres grups d'edat. I les dades d'ingrés en UCI reflecteixen valors molt més baixos, entre 0,01 i 0,08 % respecte al total de casos estimats. Per la seua part, a la Xina només un 2,5 % i 0,2 % dels menors detectats van desenvolupar malaltia greu o crítica³.

Respecte al paper que tenen els xiquets i les xiquetes en la transmissió de la malaltia, encara hi ha una certa incertesa. La major probabilitat de contagi entre els menors ocorre a casa⁴. Diversos estudis epidemiològics observen que el nombre de casos que es produeixen entre els contactes d'un cas durant el seu període de transmissibilitat poden ser inferiors en la infància que en l'edat adulta. A la Xina, en un estudi de la transmissió en convivents familiars, en l'estratificació per edats, la taxa d'atac secundari va ser de 4,7 % en la infància, comparat amb el 17,1 % en població adulta (>20 anys)⁵. El risc estimat en un altre estudi similar a la Xina va ser 4 vegades major en adults majors de 60 anys comparat amb xiquets⁶. Així mateix, en un estudi poblacional d'Islàndia es va observar el mateix efecte.

L'impacte del tancament dels centres educatius en la salut i el benestar de l'alumnat

Organismes internacionals com la UNESCO, UNICEF, l'OMS o l'ONU han posat en relleu l'impacte que el tancament dels centres educatius i el confinament ha suposat en l'educació, en la infància i en el conjunt de la societat.

Hi ha una evidència sòlida que mostra que l'educació és un factor clau per a aconseguir millor salut en la vida adulta i, al seu torn, que els xiquets i les xiquetes que creixen en entorns que cuiden la salut aconseguixen millors resultats educatius. Aquesta potent interacció implica que els primers anys de vida són clau per al desenvolupament i l'adquisició d'habilitats, però també per a la salut, el benestar i l'equitat.

El tancament dels centres educatius ha tingut com a màxima conseqüència, en un primer moment, la necessitat de plantejar una educació a distància. Aquesta estratègia ha pogut resoldre una situació amb la qual es van trobar la majoria dels països i a la qual es va haver de donar resposta de manera immediata sense temps suficient per a una adequada planificació. No obstant això, l'educació a distància no substitueix l'aprenentatge presencial i la socialització i desenvolupament que permet l'entorn escolar i la interacció amb els docents i entre l'alumnat.

L'educació no presencial ha generat bretxes de desigualtat a nivell educatiu que han de ser abordades, pels diferents recursos materials, digitals i personals que hi ha en cada família. A més d'aquestes desigualtats en l'àmbit educatiu, el tancament dels centres educatius ha generat també un augment d'aquestes desigualtats pel que fa al benestar emocional i social⁷. Cal ressaltar al seu torn que els centres educatius possibiliten l'oferta d'altres recursos que permeten cobrir les necessitats d'alimentació i suport social, especialment importants en un moment de crisi socioeconòmica i d'augment de situacions d'estrès a casa (augment de la violència intrafamiliar, amuntegament, estrès emocional per malaltia de COVID-19, etc.).

Es fa necessari, per tant, reprendre l'activitat presencial, però adoptant una sèrie de mesures de protecció i prevenció davant la COVID-19 que garantisquen que es fa de manera segura.

L'impacte del tancament dels centres educatius en l'epidèmia de COVID-19

Com que ens enfrontàvem a un virus desconegut fins al moment, pel principi de precaució, molts països van adoptar aquesta mesura de tancament dels centres educatius. No obstant això, no està demostrat que el tancament d'escoles com a mesura restrictiva per al control de l'epidèmia siga més efectiva que altres mesures, com el tancament d'empreses o el control d'un altre tipus d'interaccions socials. La justificació per al tancament d'escoles es basa en l'efectivitat d'aquesta mesura en el context de les epidèmies de grip estacionals o de grip pandèmica; no obstant això, aquest efecte no és tan clar en el cas del SARS-CoV-2. Els estudis de modelització indiquen que el tancament de les escoles pot ser significativament efectiu per al control d'infeccions només quan els brots es deuen a virus amb baixa transmissibilitat i les taxes d'atac són més altes en la infància que en la població adulta. Això s'aplica als virus de la grip, però no al SARS-CoV-2, que tenen diferent dinàmica de transmissió i afecta principalment a adults i persones majors⁸. La baixa rellevància d'aquesta mesura restrictiva sembla confirmada per l'evidència que a Taiwan, la propagació de COVID-19 es va minimitzar sense el tancament generalitzat d'escoles⁹. D'altra banda, una revisió sistemàtica de 2020, va mostrar que no hi ha dades sobre la contribució relativa del tancament d'escoles al control de transmissió de SARS-CoV-2. Més enllà, un estudi de contactes fet a Irlanda en xiquets i xiquetes que s'havien infectat abans del tancament de les escoles no va detectar cap cas de transmissió secundària, la qual cosa recolza novament la idea del qüestionable paper que tenen els xiquets i les xiquetes en la transmissió de la malaltia¹⁰.

Tot i que és necessària una major evidència que aclarisca coses sobre aquesta mesura, la falta d'evidència en relació amb l'efecte del tancament de les escoles de manera aïllada obliga a plantejar-se un altre tipus d'intervencions de distanciament físic en el context de les escoles que siguen menys perjudicials que el tancament complet de l'escola i que puguin contribuir substancialment a mantindre el control de la pandèmia. Hi ha autors que consideren que l'impacte negatiu del tancament de centres educatius supera amb escreix els possibles beneficis relacionats amb la limitació de la transmissió de la infecció¹¹.

La tornada a l'escola al setembre, segura, saludable i sostenible

Donada la situació actual de l'epidèmia, l'important i ja esmentat impacte en salut i equitat del tancament dels centres educatius, la necessitat des del punt de vista de salut pública de continuar amb algunes mesures de prevenció i control de COVID-19 i la necessitat de conviure amb la incertesa de com evolucionarà la pandèmia, és necessari el disseny d'una estratègia per al sistema educatiu a partir de setembre consensuada pels diferents agents implicats¹².

El començament del curs 2020-2021 s'ha de fer a partir d'una planificació profunda i rigorosa que permeta, a més d'establir les mesures necessàries per a previndre i controlar la pandèmia, complir els **objectius educatius** i de sociabilitat, que afavorisquen el desenvolupament òptim de la infància i l'adolescència, pal·liar la bretxa educativa generada, previndre el fracàs escolar, l'abandó educatiu primerenc i garantir l'equitat.

Per a oferir un **entorn escolar segur** a l'alumnat i personal dels centres educatius, s'han d'establir una sèrie de mesures de prevenció i protecció i arbitrar mesures d'especial protecció per a aquells col·lectius més vulnerables al COVID-19, per tal que es puguin desenvolupar les activitats pròpies del sistema educatiu minimitzant al màxim el risc. Per a l'adopció d'aquestes mesures es tindran en compte, principalment, les característiques de la població infantil i s'adaptaran segons l'edat.

Així mateix, després de la situació de crisi sanitària i social viscuda, **l'acolliment de l'alumnat** serà un aspecte clau que s'ha de cuidar, sobretot per als alumnes amb situacions de major vulnerabilitat emocional i social, i es tractarà d'evitar que es donen situacions d'estigmatització en relació a la COVID-19.

Les mesures que s'indiquen ací han de ser sostenibles i s'han de poder mantindre durant tot el temps que siga necessari per a la prevenció i control de COVID-19.

Aquest document busca oferir un marc comú i implementat segons la realitat de cada centre educatiu i el seu context local.

Propòsit: Fer recomanacions en relació a les mesures de protecció i prevenció enfront del SARS-CoV-2 per als centres educatius que impartisquen ensenyaments no universitaris en el curs 2020-2021, tant en l'activitat educativa com en els serveis complementaris (menjador i transport escolar).

Les mesures es refereixen a la comunitat educativa en general, les actuacions més específiques sobre els professionals que desenvolupen la seua activitat en el centre educatiu han de ser consultades a través dels respectius serveis de prevenció de riscos laborals.

Objectius:

1. Crear entorns escolars saludables i segurs en el context de la pandèmia per COVID-19, a través de l'aplicació de mesures de promoció de la salut, protecció i prevenció adaptades a les diferents etapes educatives.
2. Facilitar la gestió adequada dels casos amb SARS-CoV-2 a través de l'establiment de protocols d'actuació i coordinació factibles.

Principis bàsics de prevenció: el coneixement dels principis bàsics de prevenció i la posada en pràctica de mesures coherents en els centres educatius contribuirà al fet que la comunitat escolar (alumnat, professorat, personal d'administració i serveis, mares, pares i tutors legals) desenvolupen la seua activitat contribuint a frenar la transmissió del virus SARS-CoV-2.

Principis bàsics i mesures de funcionament:

- A. Informació sobre el SARS-CoV-2 i la COVID-19
- B. Limitació o control del contacte interpersonal. La limitació del contacte físic es mantindrà:
 - possibilitant una distància interpersonal d'1,5 metres;
 - mitjançant l'ús de mascareta higiènica o quirúrgica, quan no es puga mantindre la distància recomanada;
 - i/o conformant grups de convivència estable.
- C. Mesures de prevenció personal. La higiene adequada de mans i la higiene respiratòria (esternudar i tossir en el plec del colze i utilització de mocadors de paper) són mesures bàsiques per a evitar la transmissió.
- D. Neteja i ventilació. La neteja i desinfecció d'aules, espais comuns i instal·lacions, i la ventilació freqüent dels espais de convivència seran objecte d'especial atenció.
- E. Gestió de casos. La protocol·lització per a un adequat i primerenc maneig d'una situació de sospita o aparició d'un cas.
- F. Mesures específiques per a l'Educació Especial i per a l'Educació Infantil de primer Cicle.

A. Informació sobre el SARS-CoV-2 i la COVID-19

- Davant qualsevol problema de salut i el seu maneig totes les persones han de mantindre's informades i adoptar les mesures de prevenció individuals i col·lectives recomanades. El coneixement i l'actuació coherent són sens dubte bones aliades per a mitigar la propagació de la COVID-19 i reduir les possibilitats de contagi en la comunitat.

És important que les persones puguen comprendre què succeeix i el paper que els correspon exercir en aquestes circumstàncies, tant per a protegir-se com per a protegir els altres.

- Es dissenyaran i implementaran activitats d'informació i formació sobre la COVID-19 i les mesures de protecció, prevenció i promoció de salut a l'alumnat. Es divulgarà la informació necessària a tota la comunitat educativa, incloses les famílies.
- Els continguts bàsics d'aquestes accions han d'abordar: els símptomes de la malaltia, com cal actuar davant l'aparició de símptomes, mesures de distància interpersonal, higiene de mans i altres mesures de prevenció personal, ús adequat de mascareta, interacció entre els éssers humans i l'entorn, foment de la corresponsabilitat en la salut pròpia i la dels altres i prevenció de l'estigma.
- Es recomana realitzar un recordatori al començament del matí sobre les mesures bàsiques fins que les noves rutines siguen assumides per la comunitat escolar.
- Es demanarà la implicació a les famílies apel·lant a la seua responsabilitat per a evitar que els menors acudisquen als centres educatius quan hagen tingut contacte estret amb un cas sospitós o confirmat o presentn símptomes compatibles amb COVID-19.

Preguntes i respostes sobre el nou coronavirus (COVID-19). Ministeri de Sanitat
https://www.mscbs.gob.es/en/profesionales/saludpublica/ccayes/alertasactual/ncov-china/documentos/2020_06_22_preguntas_respuestas_2019-ncov-2.pdf

Curs de Prevenció de Riscos laborals. Mesures de prevenció davant el contagi per SARS-CoV-2 per al personal empleat públic de la Generalitat Valenciana. Invasat
<http://prevencio.gva.es/documents/161660390/169939818/curs+PRL+Mesures+de+prevenci%C3%B3%20davant+el+contagi+pel+SARS-CoV-2/400f8703-cf53-47ce-a905-d4a305b54e4c>

B. Mesures per a la limitació o control del contacte interpersonal

1. Quan no s'ha d'acudir al centre educatiu?

- Si es presenta a casa qualsevol simptomatologia (tos, febre -més de 37,5 °C-, dificultat en respirar, etc.) que poguera estar associada amb la COVID-19. En aquest cas s'haurà de contactar amb el telèfon d'atenció a la COVID-19 (900 300 555) i amb el centre de salut (figura en la targeta SIP) que li pertanga. També es pot demanar consulta a través de citaweb [<http://coronavirusautotest.san.gva.es/cita-coronavirus-registro-va.html>].

No s'haurà d'acudir al centre educatiu fins que el professional sanitari de referència confirme l'absència de risc per a la pròpia persona i la resta de l'alumnat.

- Si s'ha estat en contacte estret (a una distància menor d'1,5 metres durant un temps de 15 o més minuts amb convivents, familiars i persones que hagen estat en el mateix lloc que un cas mentre aquest presentava símptomes) o s'haguera compartit espai sense mantindre la distància interpersonal amb una persona afectada per la COVID-19, fins i tot en absència de símptomes, en almenys 14 dies.

S'ha de realitzar un seguiment per si apareixen signes de la malaltia.

Consells per a l'aïllament en casos lleus o en investigació. Generalitat Valenciana
http://coronavirus.san.gva.es/documents/469630/471449/aislamiento_cas.pdf/e22b38d4-bbba-763f-edcd-0258bd3ed0be?t=1585653453190]

2. Treballadors i treballadores vulnerables

- Els treballadors i treballadores vulnerables per a COVID-19 (per exemple, persones amb hipertensió arterial, malalties cardiovasculars, diabetis, malalties pulmonars cròniques, càncer o immunodepressió), podran tornar al treball, sempre que la seua condició clínica estiga controlada i ho permeta, i mantenint les mesures de protecció de manera rigorosa, excepte indicació mèdica de no incorporar-se. En cas de dubte, el servei sanitari del Servei de Prevenció de Riscos Laborals haurà d'avaluar l'existència de treballadors/res especialment sensibles a la infecció per coronavirus i emetre informe sobre les mesures de prevenció, adaptació i protecció necessàries.

3. Què ocorre amb els escolars que presenten condicions especials de salut?

- L'alumnat que presenta condicions de salut que els fa més vulnerables per a COVID-19 (com, per exemple, malalties cardiovasculars, diabetis, malalties pulmonars cròniques, càncer, immunodepressió o hipertensió arterial), podran acudir al centre, sempre que la seua condició clínica estiga controlada i així ho permeta, mantenint mesures de protecció rigoroses, excepte **indicació mèdica** de no assistir.

4. Mesures organitzatives en el centre educatiu per al manteniment del distanciament interpersonal

- Com a norma **general, es mantindrà una distància interpersonal d'almenys 1,5 metres** en les interaccions entre les persones de la comunitat escolar en tot el recinte educatiu.
- Es fomentarà, amb la finalitat de limitar els contactes, el transport actiu (desplaçament a peu o amb bicicleta) al centre educatiu, per a això es promocionaran en col·laboració amb els ajuntaments, rutes segures i es facilitaran aparcaments de bicicletes. Les mesures a seguir per al servei complementari del **transport escolar col·lectiu** es reflecteixen en l'apartat 4.

Entrades i eixides al centre educatiu

- Sempre que siga possible s'establiran zones d'entrada i eixida al recinte educatiu diferenciades. A més a més, s'han de programar entrades i eixides escalonades per a evitar aglomeracions.
- Per als menors acompanyats de familiars pot resultar d'interès pràctic assenyalar una distància a 2 o més metres de l'accés al recinte, des d'on poder deixar els xiquets i xiquetes perquè accedisquen de manera autònoma al centre. Si cal, s'organitzaran cues amb senyalització de la distància recomanada.

Desplaçaments pel centre educatiu

- Es reduirà al mínim els desplaçaments de grups d'escolars pel centre facilitant en la mesura de les possibilitats que siguen els professors o professores els qui acudisquen a l'aula de referència o realitzen les seues sessions de manera telemàtica.
- El trànsit de l'alumnat per l'interior de l'edifici i escales es farà de forma ordenada i mantenint la distància de seguretat. Es recomana assenyalar línies de separació en el centre dels corredors i indicar la conveniència de circular sempre per la zona indicada per a cada direcció ("carril o camí dret"). Es farà de la mateixa manera en les escales i s'indicarà la recomanació, sempre que siga possible, de no tocar els passamans o baranes. En les escales es pot recomanar deixar una distància de quatre escalons entre persones que pugen o baixen.
- Es procurarà l'accés ordenat a les aules, que estaran obertes, mantenint la distància de seguretat (1,5 metres) entre l'alumnat assistent. Es recomana prioritzar, sempre que siga possible, l'ús **dels espais a l'aire lliure** per a la realització de les activitats educatives i d'oci.

Reorganització dels espais i grups educatius del centre

- La situació generada per la crisi sanitària derivada de la COVID-19 fa necessari establir una organització extraordinària de la confecció de grups d'alumnat com a conseqüència de la necessitat d'adaptar-la a les mesures de protecció, prevenció i promoció de la salut enfront de la COVID-19. Entre aquestes mesures s'inclou la possibilitat de constituir **grups de convivència estable (GCE)** per a l'alumnat de menor edat, atés que és l'opció que millor pot garantir la traçabilitat i la gestió dels casos de contagis que es puguen produir i, al mateix temps, permet que les xiquetes i els xiquets d'aquestes edats puguen socialitzar i jugar entre ells, ja que és impossible, a més de contraproductiu, que en aquestes edats s'intente que estiguen en el centre mantenint tot el temps la distància interpersonal de 1,5 m
- A les aules es calcularà la distància entre llocs escolars i es reorganitzaran els espais de manera que l'alumnat compte amb una separació mínima d'1,5 metres entre persones. En qualsevol cas, la disposició de l'alumnat evitarà en la mesura de les possibilitats l'acarament dels escolars.
- En Educació Infantil i fins a segon curs d'Educació Primària, els centres adoptaran obligatòriament la seua organització en **grups de convivència estable (GCE)** de l'alumnat.
 - Per a Educació Infantil els **GCE** tindran un màxim de 20 escolars i podran estar configurats amb alumnat de fins a tres nivells educatius.
 - En 1r i 2n curs d'Educació Primària aquests grups tindran un màxim de 20 escolars i podran estar configurats amb alumnat de dos nivells educatius consecutius.
- En els cursos de 3r, 4t, 5é i 6é d'Educació Primària, els centres podran adoptar la seua organització mitjançant **grups de convivència estable (GCE)** de l'alumnat o mitjançant grups en els quals s'ha de respectar la distància mínima interpersonal de seguretat d'1,5 metres.
 - L'organització dels cursos configurats com a GCE tindran un màxim de 20 escolars i podran estar configurats amb alumnat de dos nivells educatius consecutius.
 - L'organització dels cursos no configurats com a GCE es conformarà respectant la distància mínima interpersonal d'1,5 m. Els centres utilitzaran les aules/espais més grans per a situar aquests grups i ajustaran el nombre màxim d'alumnat que cap en cada grup. En aquest cas l'aforament (nombre de persones que poden estar en una sala) es determinarà dividint la superfície de l'aula (m²) per 2,25.
- Les persones membres dels grups de convivència estable podran socialitzar i jugar entre si, sense haver de mantindre la distància interpersonal de manera estricta ni usar mascareta. Aquests GCE hauran d'evitar la interacció amb altres grups del centre educatiu, i limitar al màxim el nombre de contactes. El personal docent i no docent que no forme part del grup de convivència estable i interaccione amb ell haurà de portar mascareta higiènica i mantindrà la distància interpersonal.

- En aquells centres que no disposen dels espais necessaris per a situar tots els grups d'alumnat que haja de configurar o quan el centre considere que és la millor opció per al funcionament del centre i per a l'atenció adequada al seu alumnat, es podrà flexibilitzar el màxim de 20 alumnes dels GCE, i podran arribar, excepcionalment, fins a 25.
- El personal educador d'Educació Especial i el personal fisioterapeuta podrà atendre més d'un xiquet o xiqueta de diferents grups en el centre. En tot cas, hauran de ser els Serveis de Prevenció de Riscos Laborals els que determinen quin tipus de mesures de seguretat (EPI) han d'usar els treballadors i treballadores en cada circumstància. En general es recomana usar roba/bata que puga ser llavada diàriament a temperatura de 60° i s'extremaran les mesures higièniques de rentada de mans després de canvi de bolquer, neteja de secrecions, etc.

Zones comunes

- **Prioritzar**, en la mesura de les possibilitats, **la utilització dels espais a l'aire lliure** per a la realització d'activitats educatives i d'oci
- A fi de mantindre les **mesures de distanciament al pati o esbarjo** es procurarà:
 - escalonar els horaris de descans.
 - recomanar l'ús de mascaretes com a mesura de protecció.
 - garantir que es respecte la distància de seguretat a l'eixida i retorn a l'aula.
 - senyalitzar la distribució de l'alumnat per sectors.
 - reforçar la vigilància a l'hora del pati per a garantir l'atenció adequada a l'alumnat.
 - en l'ús del pati per part dels grups de convivència estable, s'ha de garantir que entre cadascun d'ells hi haja suficient distància per a evitar el contacte entre els diferents grups.
 - si les condicions meteorològiques no permeten accedir al pati exterior i el centre no disposa d'espais alternatius, l'alumnat es quedarà en la seua aula sota la vigilància, preferentment, de l'últim professor o professora amb el qual ha estat. En aquest cas cal procurar mantindre l'aula ventilada durant l'esbarjo.
- Verificar que la distància de seguretat estiga garantida en totes les zones comunes (menjador, lavabos, vestidors, etc.) bé mitjançant disminució de l'aforament, bé mitjançant accés escalonat. Així mateix, en biblioteques, sala d'informàtica, sales de descans, de trobada, reunions, tallers i acolliment, també ha de ser prevista aquesta mesura.

Interaccions amb persones externes a l'organització del centre educatiu

- Es reduirà el nombre d'interaccions amb personal alié a l'organització i visites al centre d'altres professionals excepte l'estrictament imprescindible. En cas necessari, es facilitarà que l'acció pugua desenvolupar-se de manera telemàtica. S'evitaran gestos d'afecte o cortesia social amb els usuaris que suposen contacte físic, inclòs el de donar la mà.
- Durant el període d'incorporació progressiva en el centre del nou alumnat d'Educació Infantil, no estarà permesa la participació i la col·laboració dels progenitors dins de l'aula.
- Si determinat alumnat del centre amb necessitat específica de suport educatiu disposa d'una persona assistent personal reconeguda per la Conselleria d'Igualtat i Polítiques Inclusives, o rep col·laboració de personal de la Fundació ONCE o d'una altra Fundació o Associació externa al centre, aquest personal només tindrà contacte directe amb l'alumnat al qual assisteix, utilitzarà mascareta higiènica, i haurà de mantindre amb la resta de l'alumnat la distància mínima interpersonal d'1,5 metres.
- La comunicació amb les famílies i responsables legals de l'alumnat o d'aquests amb el professorat o equip directiu es realitzarà de manera preferent per telèfon, correu electrònic, missatges o correu ordinari i es facilitarà que el màxim de gestions pugua realitzar-se de forma telemàtica.

5. Activitats extraescolars i complementàries i serveis complementaris de transport escolar col·lectiu i menjadors escolars

5.1 Protocol per a les activitats extraescolars i complementàries (escola matinerana i activitats al centre i fora del centre). De manera general es mantindran les mesures de protecció, prevenció i protecció següents:

- El programa anual d'activitats complementàries i extraescolars del curs 2020-2021 s'ajustarà a l'evolució de la pandèmia COVID-19, i es promouran especialment les activitats complementàries que es desenvolupen fora del centre educatiu.
- Els centres podran organitzar aquestes activitats sempre que es pugua garantir la distància mínima interpersonal d'1,5 metres, i que, a més, es dispose d'un registre amb la relació de l'alumnat assistent, de manera que, en el cas de detectar un contagi, es pugua fer la traçabilitat sobre les persones que s'haurien d'aïllar.
- Respecte a l'ús de mascaretes s'atendrà al que es disposa en l'apartat 6 d'aquest protocol.

5.2 Protocol per al servei de transport escolar col·lectiu. De manera general es mantindran les mesures de prevenció i protecció següents:

- **Ús de mascaretes.** L'ús de la mascareta és obligatori per a les criatures majors de 6 anys i recomanat per a criatures majors de 3 anys, durant el trajecte fins a arribar al centre educatiu o parada. Es recomana que el servei de transport, amb la coordinació del centre educatiu, dispose de mascaretes per a proporcionar a l'alumnat en cas necessari (oblit, deterioració, caiguda a terra, etc.).

- **No serà obligatori** en els supòsits següents:

a) Persones que presenten algun tipus de dificultat respiratòria que pugua veure's agreujada per l'ús de mascareta.

b) Persones en les quals l'ús de mascareta resulte contraindicat per motius de salut degudament justificats, o que per la seua situació de discapacitat o dependència presenten alteracions de conducta que facen inviable la seua utilització.

c) Causa de força major o situació de necessitat.

En aquests supòsits es poden habilitar les primeres files del vehicle per a aquests usuaris o usuàries o mantindre la distància de seguretat entre seients, o facilitar qualsevol altre mecanisme que resulte viable (mampares i uns altres).

- **Assignació de seients.** S'assignarà i s'organitzarà la distribució de l'alumnat dins del transport, limitant les interaccions físiques, i es prestarà especial atenció a l'habilitació d'espais per a persones amb discapacitat. L'assignació de seients es fixarà a principi de curs i quedarà reflectida en un document per part de la persona acompanyant del servei i es mantindrà durant tot el curs acadèmic. L'alumnat usuari de transport

esperarà en les parades, mantindrà la distància física i en ordre per a accedir al vehicle en fila i per la porta de davant. Es reservarà l'inici de la cua a les persones que ocuparan els seients de darrere. La baixada es farà en l'ordre invers, sense aglomeracions i s'evitaran els contactes.

S'hauran de coordinar els horaris de les rutes i centres escolars, per a optimitzar el temps en les entrades i eixides del centre.

- **Neteja, desinfecció i ventilació en els vehicles.** L'alumnat abans de pujar i baixar del vehicle haurà de desinfectar-se les mans amb gel hidroalcohòlic. L'empresa haurà de disposar de gel hidroalcohòlic, en coordinació amb el centre educatiu, i serà l'encarregada de dur a terme les mesures de seguretat, neteja, ventilació i desinfecció del vehicle, entre torns o rutes, i se seguirà la normativa vigent quant a l'ús dels productes autoritzats per les autoritats sanitàries.

En el supòsit que s'haja notificat algun cas de COVID-19 en una persona usuària del servei, l'empresa haurà d'aplicar les mesures de desinfecció, segons la normativa vigent.

5.3 Protocol per al servei de menjador escolar

- Abans de procedir al dinar s'ha de realitzar una **correcta rentada de mans amb aigua i sabó**. Aquesta maniobra s'haurà de repetir a la finalització d'aquest. Tenint en conte que la rentada de mans és la maniobra més important de prevenció, a més en el menjador s'ha de posar a la disposició de l'alumnat dispensadors de gel hidroalcohòlic o desinfectant amb activitat viricida autoritzats i registrats pel Ministeri de Sanitat, per si fos necessari.
- El personal de menjador ha de recordar i reforçar el missatge de no **compartir aliments, utensilis ni begudes**.
- En el menjador escolar hi haurà **cartells informatius** sobre les **normes** per a les persones usuàries i recordatoris de mesures **d'higiene personal** (etiqueta respiratòria, llavat de mans, distanciament i ús de mascaretes).

L'hora de menjar suposa diferents reptes, atés que les mascaretes no es poden usar mentre es menja i els menjadors de molts centres solen estar molt concorreguts.

Per a això es proposa:

- **Utilització del menjador escolar.** En general, s'organitzarà l'espai del menjador i els horaris de tal forma que es possibilita el compliment de la distància interpersonal d'1,5 m. En cas de ser utilitzat per grups de convivència estable, no serà necessari mantindre entre les i els escolars d'aquest grup la distància interpersonal, però sí amb altres persones alienes al grup.

En la mesura que siga possible es marcaran i/o se senyalitzaran circuits d'entrada i eixida i llocs d'espera previs al servei. Serà obligatori portar mascareta en els circuits d'entrada i eixida del menjador o en els locals on es menja.

En el menjador escolar, es poden mantindre safates cobertes que seran recollides pel personal comensal sota la supervisió d'un/a monitor/a. Si no estan cobertes, les safates seran dispensades i recollides per una única persona.

- En qualsevol cas s'han de diferenciar clarament les safates que tenen com a destinació personal comensal amb al·lèrgia i intolerància alimentària. Aquestes hauran de ser etiquetades clarament i indicar el contingut de les substàncies que provoquen al·lèrgies o intoleràncies i a qui van destinades.
- Si l'elaboració i/o servei de menjars està a càrrec d'una empresa aliena al centre, com un servei de càtering o una cuina d'un bar o restaurant, en les especificacions dels nous contractes s'hauran de fer referència al fet que s'han de prendre les mesures de prevenció establides en el document "Mesures preventives generals en relació amb l'alerta per la COVID-19 (SARS CoV-2) per establiments i activitats d'elaboració i servei de menjars i de begudes".

- Neteja i ventilació en el menjador escolar

- Se seguiran les normes generals de neteja i ventilació del centre i posaran especial atenció en les superfícies de contacte més freqüents.
- S'haurà de fer neteja i desinfecció després de cada torn de menjar.
- Quant a la ventilació, es realitzarà igual que altres espais del centre, abans, després de cada torn i en acabar. Si la climatologia ho permet, les finestres romandran obertes el major temps possible.

- Personal monitor de menjador escolar

El personal monitor de menjador escolar podrà atendre, amb caràcter general, a més d'un grup de convivència estable, sempre que es garantisca la distància mínima interpersonal (1,5 metres) entre ells. En aquests casos, atés que s'atén diversos grups estables de convivència, el personal monitor de menjador escolar haurà de fer ús de mascareta. En qualsevol cas, el personal monitor de menjador escolar haurà d'usar mascareta amb caràcter obligatori.

- **Utilització de les aules per a menjar**, mantenint l'estructura dels grups de convivència estable en Educació Infantil i Primària. Per a això es garantirà les condicions higièniques de les aules que proporcionen la seguretat alimentària adequada. El menjar calent se servirà mitjançant la utilització de carros calents amb safates o se servirà amb la menor antelació possible al seu consum.

Per a això cada classe, en la mesura del possible, hauria de tindre el seu propi carret amb tots els utensilis: plats, pitxers i safates per a servir el menjar.

El temps de menjador escolar pot ser una oportunitat educativa inclosa en la formació de l'alumnat, i es podrà involucrar aquest en la preparació de l'espai per a menjar, l'assumpció de les normes d'higiene (ús de davantals, mascaretes i gorros, llavat de mans i ús de gel desinfectant) per a la preparació del servei del menjar, l'acte alimentari i la recollida posterior i mesures higièniques posteriors.

6. Ús de mascaretes

- **S'atindrà al que es disposa en l'apartat 1.3 de la RESOLUCIÓ de 17 de juliol de 2020, de la consellera de Sanitat Universal i Salut Pública, de modificació i adopció de mesures addicionals i complementàries de l'Acord de 19 de juny, del Consell, sobre mesures de prevenció davant de la COVID-19 (DOGV 18/07/2020).**
- L'obligació de l'ús es refereix a mascaretes, preferentment higièniques i quirúrgiques, així com al seu ús adequat, és a dir, que ha de cobrir des de la part del septe nasal fins a la barbata inclosa. No es permet l'ús de mascareta amb vàlvula exhalatòria, excepte en l'àmbit professional per al cas en què aquest tipus de mascareta puga estar recomanada.
- Segons les diferents etapes educatives han de tindre's en compte diferents consideracions:
 - *Educació Infantil*: la mascareta no és obligatòria.
 - *Educació Primària*: mascareta no obligatòria sempre que s'estiga amb el grup de convivència estable. Ús obligatori fora del grup de convivència estable.
 - A partir d'Educació *Secundària*: ús obligatori de mascareta quan no es puga mantindre una distància interpersonal d'almenys 1,5 metres. No serà necessària quan l'alumnat estiga assegut en els seus pupitres a una distància d'almenys 1,5 m.
 - En *el transport escolar col·lectiu* el seu ús és recomanable per als majors de 3 anys i obligatori a partir dels 6 anys.

- *Professorat:*
 - *D'Educació Infantil i Primària:* de manera general, per al/la tutor/a, ús de mascareta voluntària quan estiga amb **el grup de convivència estable**, i ús obligatori fora del grup.
D'Educació Secundària en avant: obligatòria i mantindrà la distància interpersonal d'almenys 1,5 metres.
La resta de personal professional, requerirà ús obligatori de mascareta.
- **El centre comptarà amb mascaretes quirúrgiques per a utilitzar en el cas que algú inicié símptomes**, mentre s'activa el seu aïllament i aplicació de protocol de gestió de casos. A més comptarà amb **mascaretes higièniques per al professorat** i, en cas de necessitat, per a l'alumnat (oblit, deterioració o altres contingències).
- **En general, no serà recomanable el seu ús** en: criatures menors de 3 anys (contraïndicat en criatures menors de 2 anys per risc d'asfíxia), persones amb dificultat respiratòria que pugui veure's agreujada per l'ús de mascareta, persones amb discapacitat o amb situació de dependència que els impedisca ser autònoms per a llevar-se la mascareta, persones que presenten alteracions de conducta que facen inviable la seua utilització, quan es desenvolupen activitats que dificulten o impedisquen la utilització de mascaretes i quan les persones estiguen soles.

“Recomanacions per a l'ús de mascaretes”

Infografia Generalitat Valenciana

<http://coronavirus.san.gva.es/documents/469630/541834/AF+FLYER+ONLINE+SANIDAD+CAST.pdf/22735ebe-ee00-06d6-3b98-97320d46a4c6?t=1587318400280>

“Com utilitzar una mascareta de manera segura. Què has de fer.”

Vídeo Ministeri de Sanitat: Disponible en: <https://www.youtube.com/watch?v=aCPY6ROpAul>

“Ús de mascaretes higièniques en població general”

Infografia del Ministeri de Sanitat

https://www.mscbs.gob.es/profesionales/saludPublica/ccayes/alertasActual/nCov-China/documentos/COVID19_Mascarillas_higienicas_poblacion_general.pdf

C. Mesures de prevenció personal

- **Les principals mesures de prevenció personal que han de realitzar-se de manera adequada i divulgar-se de manera activa en la comunitat escolar enfront de la COVID-19 i altres infeccions respiratòries són les següents:**

- **Rentada de mans de manera freqüent i meticulosa, durant almenys 40 segons amb aigua i sabó de manera preferent.** Aquesta és la mesura més recomanable educativament que s'ha transmetre de manera important tant per la seua eficàcia en la present situació com per suposar un aprenentatge higiènic molt rellevant. Si no és possible la rentada correcta de mans o de manera complementària, es pot utilitzar la desinfecció durant 20 segons amb gel hidroalcohòlic.

Atenció: S'ha de tindre en compte que **quan les mans tenen brutícia visible** el gel hidroalcohòlic no és suficient, i **és necessari usar aigua i sabó**.

S'assegurarà en tots els lavabos, per a la correcta rentada de mans, aigua, sabó i paper per a l'eixugat de mans, per a que la neteja de mans pugua realitzar-se de manera freqüent i accessible. Així com la disposició en diferents punts del centre de gels hidroalcohòlics per a la desinfecció.

Per a cadascun dels casos anteriors (zona de rentada de mans i dispensadors d'hidrogel) s'informarà mitjançant cartells indicadors la tècnica correcta d'aquestes mesures (infografies de web del Ministeri o de la Conselleria de Sanitat).

És molt important designar una persona al centre encarregada de la supervisió, per a la protecció de les persones menors, tant dels elements d'higiene en els lavabos, com de l'hidrogel.

- **Evitar tocar-se el nas, els ulls i la boca**, ja que les mans faciliten la transmissió del SARS-CoV-2. Mantindre, sempre que siga possible les portes obertes mitjançant tascons i altres sistemes per a evitar el contacte de les mans amb les manetes i poms.
- En tossir **o esternudar, cal cobrir la boca i el nas amb el plec del colze**.
- Per a eliminar secrecions respiratòries s'utilitzaran **mocadors d'un sol ús**, que han de tirar-se després d'aquest a una paperera amb bossa i, a poder ser, amb tapa i pedal.

Cartell "Com llavar-se les mans". Cartell de l'OMS. Disponible en:
https://www.who.int/gpsc/information_centre/gpsc_lavarse_manos_poster_es.pdf

 **Duración de todo el procedimiento: 40-60 segundos**



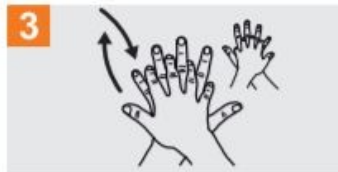
0 Mójese las manos con agua;



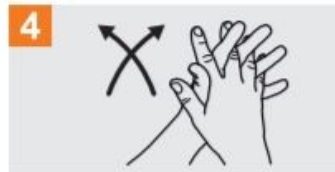
1 Deposite en la palma de la mano una cantidad de jabón suficiente para cubrir todas las superficies de las manos;



2 Frótese las palmas de las manos entre sí;



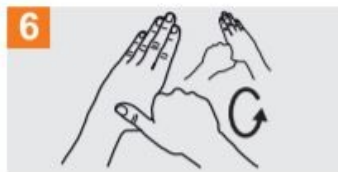
3 Frótese la palma de la mano derecha contra el dorso de la mano izquierda entrelazando los dedos y viceversa;



4 Frótese las palmas de las manos entre sí, con los dedos entrelazados;



5 Frótese el dorso de los dedos de una mano con la palma de la mano opuesta, agarrándose los dedos;



6 Frótese con un movimiento de rotación el pulgar izquierdo, atrapándolo con la palma de la mano derecha y viceversa;



7 Frótese la punta de los dedos de la mano derecha contra la palma de la mano izquierda, haciendo un movimiento de rotación y viceversa;



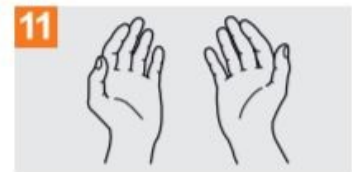
8 Enjuáguese las manos con agua;



9 Séquese con una toalla desechable;



10 Sírvese de la toalla para cerrar el grifo;



11 Sus manos son seguras.



Organización Mundial de la Salud

Seguridad del Paciente

UNA ALIANZA MUNDIAL PARA UNA ATENCIÓN MÁS SEGURA

SAVE LIVES

Clean Your Hands

La Organización Mundial de la Salud ha tomado todas las precauciones razonables para comprobar la información contenida en este documento. Sin embargo, el material publicado se distribuye sin garantía de ningún tipo, ya sea expresa o implícita. Cabe destacar la responsabilidad de la interpretación y del uso del material. La Organización Mundial de la Salud no podrá ser considerada responsable de los daños que pudiere ocasionar su utilización. La OMS agradece a los Hospitales Universitarios de Ginebra (HUG), en particular a los miembros del Programa de Control de Infecciones, su participación activa en la redacción de este material.

Vegeu exemple d'infografia del Ministeri de Sanitat: "Com he de llavar-me les mans?"

https://www.mscbs.gob.es/profesionales/saludPublica/ccayes/alertasActual/nCov-China/img/PosterA5_HigieneManos.jpg

Cartell "Com desinfectar-se les mans." Cartell de l'OMS. Disponible en: https://www.who.int/gpsc/information_centre/gpsc_desinfectmanos_poster_es.pdf?ua=1

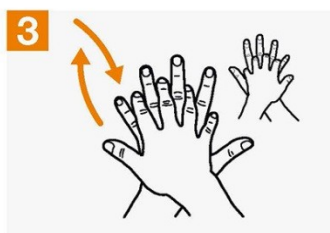
 20 a 30 segundos



Deposite en la palma de la mano una dosis del producto suficiente para cubrir toda la superficie a tratar



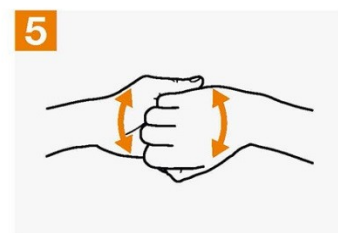
Frótese las palmas de las manos entre sí



Frótese el dorso de una mano con la palma de la otra, entrelazando los dedos y viceversa



Frótese las palmas de las manos entre sí, con los dedos entrelazados



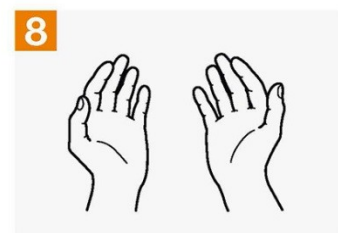
Frótese el dorso de los dedos con la palma de la mano opuesta, con los dedos juntos



Frote, con un movimiento de rotación, el pulgar de una mano atrapándolo con la palma opuesta y viceversa



Frote, con un movimiento de rotación, hacia atrás y hacia delante, los dedos juntos contra la palma opuesta



Las manos ya son seguras

Vegeu informació d'SPRL de la Generalitat Valenciana: Com desinfectar-se les mans?:

<http://prevencio.gva.es/documents/161660390/169792761/>

[FPR_L_GT_03_06_+Higiene+de+manos_Desinfecci%C3%B3n.pdf/d193f799-a11a-4cf2-bb99-acf726cfb775](http://prevencio.gva.es/documents/161660390/169792761/FPR_L_GT_03_06_+Higiene+de+manos_Desinfecci%C3%B3n.pdf/d193f799-a11a-4cf2-bb99-acf726cfb775)

D. Mesures per a la neteja, desinfecció i ventilació als centres

Cada centre ha de disposar d'un protocol de neteja i desinfecció adaptat a les seues característiques i horaris.

1. Neteja i desinfecció d'instal·lacions (freqüència, superfícies a desinfectar, etc.)

1.a. Mantindre un ambient sa en les instal·lacions

- S'han de ventilar de manera diària les instal·lacions a utilitzar com a mínim durant cinc minuts, abans de l'inici de les activitats.
- S'ha de reforçar la neteja dels filtres d'aire i augmentar la ventilació dels sistemes de climatització. No es recomana la utilització de ventiladors.

1.b. Neteja de les instal·lacions

- S'ha d'arbitrar la neteja i desinfecció de les instal·lacions almenys, una vegada al dia, i reforçar-la en aquells espais que ho necessiten segons la intensitat d'ús, per exemple en els lavabos i altres zones comunes.

- Es posarà especial èmfasi en superfícies, poms de les portes, taules d'ús comú (biblioteques, etc.), telèfons, ratolins d'ordinador i altres utensilis d'ús compartit.

- Els aplics dels llums, botons d'ascensors, baranes i passamans seran també objecte d'atenció i neteja, a més de recomanar, en la mesura del possible, la deguda precaució a utilitzar-los.

- Per a això poden utilitzar-se detergents habituals o lleixiu d'ús domèstic diluït en aigua, i extremar-se les mesures de protecció del personal de neteja als agents químics. Aquests virus s'inactiven després de pocs minuts de contacte amb desinfectants comuns com la dilució recentment preparada de lleixiu (concentració de clor 1 g/L, preparat amb dilució 1.50 d'un lleixiu de concentració 40-50 g/L). Podran utilitzar-se els virucides autoritzats. [Vegeu document Ministeri de Sanitat

https://www.mscbs.gob.es/en/profesionales/saludPublica/ccayes/alertasActual/nCov-China/documentos/Listado_virucidas.pdf

2. Neteja de la roba

- En cas d'usar roba específica per a les activitats al centre docent (pitets, bates i uns altres) es recomana la seua neteja diària.

- Una vegada usada ha de manipular-se el menys possible, ser suaument enrotllada i portar directament a la llavadora o col·locar en una bossa per al seu trasllat al lloc de rentada. Ha de llavar-se a una temperatura, d'almenys, 60 °C durant 30 minuts o amb qualsevol altre mètode que garantisca la correcta higienització.

E. Gestió de la sospita de casos als centres educatius

- Tots els centres educatius tindran habilitat un “**espai COVID-19**” separat, d'ús individual, per a possibilitar l'aïllament de qualsevol persona que inicié símptomes compatibles amb COVID-19 i estiga a l'espera del seu trasllat i informació a la família.
- Aquesta sala tindrà bona ventilació, es procurarà que en aquest espai hi haja el mínim material possible i s'hagen retirat tots els objectes que puguen dificultar després una bona neteja. Tot el material de protecció haurà de disposar-se dins d'una caixa estanca: mascaretes quirúrgiques per a l'alumne/a i l'adult/a i, per si l'alumne/a no es pot posar una mascareta quirúrgica, mascaretes de protecció FFP2 sense vàlvula, pantalles facials i bates d'un sol ús. A més, disposarà d'una paperera amb bossa i a poder ser amb tapa i pedal.
- Es considerarà que un/a escolar pot ser cas sospitós d'infecció per SARS-CoV-2, segons la definició del Ministeri de Sanitat, quan apareix simptomatologia d'infecció respiratòria aguda d'aparició sobtada que presenta els símptomes següents:
 - Els més comuns inclouen: febre, tos i sensació de falta d'aire.
 - En alguns casos també pot haver-hi disminució del gust i de l'olfacte, calfreds, mal de gola, dolors musculars, mal de cap, feblesa general, diarrea i vòmits.

(Aquests són els que actualment té definits el Ministeri de Sanitat, però poden ser sotmesos a canvis.)

- En el **supòsit de sospita**, per iniciar símptomes al centre, es col·locarà una mascareta quirúrgica sempre que tinga 6 o més anys. La persona adulta que haja detectat el cas serà qui es quede amb l'alumne o alumna fins que un familiar o tutor/a legal el vaja a recollir. S'evitarà que altres persones adultes del centre educatiu entren en contacte amb l'alumne/a, per a evitar possibles contagis.
- Se'l conduirà a l'espai “COVID-19” i es contactarà amb la família la qual activarà el circuit d'atenció sanitària, contactant amb el seu centre de salut d'atenció primària de referència i seguint les seues instruccions. La marxa de l'alumne o alumna del centre escolar es procurarà que es faça en vehicle particular i no en transport públic.
- En cas que siga una persona que exerceix el seu treball al centre educatiu es posarà en contacte amb el Servei de Prevenció de Riscos Laborals i se seguiran les seues instruccions.
- El centre es posarà a la disposició dels serveis assistencials i de salut pública, per a facilitar la informació que es requerisca per a organitzar la gestió adequada de possibles casos i l'estudi i seguiment de contactes.
- Des del Centre de Salut Pública s'establirà un protocol d'actuació que indique les mesures de prevenció i control necessàries en cas de brot, o augment de la transmissió comunitària.
- Salut Pública serà l'encarregada de la identificació i seguiment dels contactes segons el protocol de vigilància i control corresponent.

F. Mesures específiques per a Educació Especial i per a Educació Infantil de Primer Cicle

Tant en Educació Especial com en el primer cicle d'Educació Infantil, s'aplicaran les mesures contemplades organitzant grups de convivència estable formats pel respectiu alumnat i professorat i limitant la interacció entre grups.

No obstant això, es plantegen algunes mesures addicionals per a cadascun d'aquests àmbits:

- **Educació Especial**
 - Organització dels grups als centres d'Educació Especial
 - Els centres d'Educació Especial s'organitzaran per tutories i a més, hauran de crear «nuclis de convivència» per etapes o segons el criteri que establisca la direcció de cada centre. L'alumnat d'un mateix nucli de convivència podrà compartir: activitats en grup, pati, menjador, etc. El nombre total d'alumnes per «nucli de convivència» serà, aproximadament, de 20 alumnes.
 - Els centres que compten amb més d'un o d'una fisioterapeuta assignaran a cada professional alumnat d'un mateix «nucli de convivència». En els centres que compten amb un/a únic fisioterapeuta, aquest atindrà tot l'alumnat designat. El personal educador d'Educació Especial compartit amb diversos grups realitzarà les seues funcions de manera fixa en els agrupaments que es determine, d'un mateix «nucli de convivència».
 - Els i les mestres de Pedagogia Terapèutica de suport i els i les mestres d'Audició i Llenguatge realitzaran la seua intervenció sempre amb l'alumnat del mateix «nucli de convivència».
 - Les unitats específiques d'Educació Especial en centres ordinaris es configuraran com un grup de convivència estable i serà atés pel personal específic que està adscrit a les esmentades unitats. Si l'equip educatiu ho considera adequat, podrà determinar si l'alumnat d'aquestes unitats forma part del grup estable de la unitat específica o, si és el cas, del grup estable de l'aula ordinària, tenint en compte els recursos personals de què disposen. En el cas de les unitats específiques situades a l'IES, l'alumnat sí que podrà interactuar amb el grup de referència sempre que es respecte la distància mínima interpersonal d'1,5 metres.

- Limitació de contactes
 - S'organitzarà l'entrada i eixida de manera que una persona membre del personal acompanyarà cada alumne/a la seua aula de referència, si no és autònom/a per a anar a soles.
 - S'assignarà un lavabo per cada 1-2 grups, si és possible. Si no, s'intensificarà la neteja i desinfecció.
 - Quan es vagen a produir desplaçaments pel centre educatiu, es comptarà amb un horari i organització que possibiliten que els grups no coincidisquen alhora en els desplaçaments.

- Mesures de prevenció personal
 - Es recomana intensificar la higiene de mans (amb aigua i sabó) assegurant els següents moments: en arribar al centre educatiu, després d'esternudar o sonar-se, en canviar d'espai o d'activitat, abans i havent dinat, després d'anar al bany i sempre que hi haja brutícia visible.
 - Es recomana evitar la utilització de gel hidroalcohòlic en xiquets/etes que es fiquen les mans sovint en la boca. Tindre precaució de no deixar-lo accessible sense supervisió.
 - És important consolar els xiquets i les xiquetes i pot ser freqüent la necessitat de tindre'ls en braços o tindre una interacció pròxima amb ells o elles per a la seua adequada atenció. Quan se'ls agafa en braços o és necessària una interacció estreta, la persona cuidadora podrà portar mascareta higiènica.
 - No es recomana l'ús de mascareta al centre educatiu ni per a menors de tres anys (contraïndicat en menors de 2 anys per risc d'asfíxia) ni en persones amb discapacitat o amb situació de dependència que els impedisca ser autònomes per a llevar-se la mascareta o persones que presenten alteracions de conducta que facen inviable la seua utilització i el seu ús adequat.
 - En el cas del personal treballador, es recomana portar el cabell recollit i evitar l'ús d'anells, polseres i penjolls.
 - En la mesura que siga possible, s'ha d'utilitzar roba de treball que es llave diàriament a alta temperatura.

- Ventilació del centre
 - Atés que la ventilació és una de les mesures més eficaces per a minimitzar la transmissió, i que es recomana ventilar sovint, es tindrà una especial precaució en aquests grups d'alumnes per a evitar accidents.

- Educació Infantil de primer cicle
 - S'han d'aplicar les mesures contemplades en Educació Especial, i a més:
 - Tots els grups d'alumnat d'Educació Infantil de primer cicle es configuraran obligatòriament com a grups de convivència estable.
 - Per a les migdiades, es recomana col·locar els matalassets, intercalant la direcció en la qual es col·loca l'alumnat (cap i peus en diferent direcció). Es farà un canvi diari de llençols o coixins o utilitzarà cadascun els seus i es canviaran almenys setmanalment i sempre que estiguen bruts.
 - Després del canvi de bolquer, es desinfectarà el canviador entre alumnes, o s'utilitzarà un canviador personal per a cadascun d'ells i elles.
 - Durant el període d'incorporació progressiva al centre del nou alumnat d'Educació Infantil, no estarà permesa la participació i la col·laboració dels progenitors dins de l'aula.

València, a data de firma electrònica.

**CONSELLERA DE SANITAT UNIVERSAL I
SALUT PÚBLICA**

**CONSELLER D'EDUCACIÓ, CULTURA I
ESPORT**

Referències

- Info Coronavirus GVA. Generalitat Valenciana. <http://coronavirus.san.gva.es/>
- Enfermedad por nuevo coronavirus, COVID-19. Información para profesionales y/ o para la ciudadanía. Ministeri de Sanitat. Govern d'Espanya <https://www.mscbs.gob.es/profesionales/saludPublica/ccayes/alertasActual/nCov-China/home.htm>
- Medidas de prevención, higiene y promoción de la salud frente a COVID-19 para centros educativos en el curso 2020-2021 (versión 22-06-2020). Ministeri de Sanitat- Ministeri d'Educació i Formació Professional. Accessible en: <https://www.educacionyfp.gob.es/dam/jcr:7e90bfc0-502b-4f18-b206-f414ea3cdb5c/medidas-centros-educativos-curso-20-21.pdf>
- Pla de contingència i continuïtat en el treball durant les fases de desescalada i transició cap a una nova normalitat dels centres docents públics dependents de la Conselleria d'Educació, Cultura i Esport. Invassat. Accessible en: <http://www.ceice.gva.es/documents/161634256/169958142/Plan/030ec7ef-5cb8-437d-a25e-bf539fac9125>
- COVID-19: Proteger la salud en las aulas. Principios básicos para asegurar el derecho a la salud al reabrir los centros educativos. Madrid: UNICEF Espanya, 2020. Accessible en: <https://www.unicef.es/sites/unicef.es/files/educa/unicef-educa-covid19-apertura-centros-educativos-funcionamiento-seguro-2.pdf>
- Informació sobre la COVID-19 – Conselleria d'Educació, Cultura i Esport: <http://www.ceice.gva.es/es/covid-19>

Notes

¹ Encuesta Nacional de Seroprevalencia. <https://portalcne.isciii.es/enecovid19/> ISCIII, Ministeri de Sanitat i CCAA

² SARS-CoV-2 infection in children: Transmission dynamics and clinical characteristics. Qing Cao,^a Yi-Ching Chen,^b Chyi-Liang Chen,^c and Cheng-Hsun Chiub,^c J Formos Med Assoc. 2020 Mar; 119(3): 670–673.

³ World health Organization. Report of the WHO-China Joint Mission on Coronavirus Disease 2019 (COVID-19) [Internet]. 2020. Disponible en: <https://www.who.int/docs/default-source/coronaviruse/who-china-joint-mission-on-covid-19-final-report.pdf>

⁴ Zimmermann P, Curtis N. Coronavirus Infections in Children Including COVID-19: An Overview of the Epidemiology, Clinical Features, Diagnosis, Treatment and Prevention Options in Children. *Pediatr Infect Dis J.* 2020;39(5):355-68.

⁵ Li W, Zhang B, Lu J, Liu S, Chang Z, Cao P, et al. The characteristics of household transmission of COVID-19. *Clin Infect Dis Off Publ Infect Dis Soc Am.* 17 de abril de 2020;

⁶ Household Secondary Attack Rate of COVID-19 and Associated Determinants | medRxiv [Internet]. [citado 11 de mayo de 2020]. Disponible en: <https://www.medrxiv.org/content/10.1101/2020.04.11.20056010v1>

⁷ School Closure During the Coronavirus Disease 2019 (COVID-19) Pandemic: An Effective Intervention at the Global Level? Susanna Esposito, MD1; Nicola Principi, MD2 *JAMA Pediatr.* Published online May 13, 2020. [doi:10.1001/jamapediatrics.2020.1892](https://doi.org/10.1001/jamapediatrics.2020.1892)

⁸ Response to COVID-19 in Taiwan: Big Data Analytics, New Technology, and Proactive Testing C. Jason Wang, MD et al. Article Information *JAMA.* 2020;323(14):1341-1342. [doi:10.1001/jama.2020.3151](https://doi.org/10.1001/jama.2020.3151)

⁹ School closure and management practices during coronavirus outbreaks including COVID-19: a rapid systematic review. *The Lancet Child & Adolescent Health* Volume 4, Issue 5, May 2020, Pages 397-404

¹⁰ No evidence of secondary transmission of COVID-19 from children attending school in Ireland, 2020 Laura Heavey et al. *Eurosurveillance* Volume 25, Issue 21, 28/May/2020

¹¹ Johansen Tone Bjordal, Astrup Elisabeth, Jore Solveig, Nilssen Hege, Dahlberg Bente Barton, Klingenberg Claus, Berg Are Stuwitz, Greve-Isdahl Margrethe. Infection prevention guidelines and considerations for paediatric risk groups when reopening primary schools during COVID-19

pandemic, Norway, April 2020. Euro Surveill. 2020;25(22):pii=2000921.
<https://doi.org/10.2807/1560-7917.ES.2020.25.22.2000921>, including supplementary material

¹² World Health Organization. Considerations for school-related public health measures in the context of COVID-19. Mayo 2020. Disponible en:
<https://www.who.int/publications/i/item/considerations-for-school-related-public-health-measures-in-the-context-of-covid-19>